

あいちの人口[年報]

平成30年10月1日現在（推計人口）

平成30年12月25日（火）
愛知県県民文化庁統計課
人口統計グループ
内線 2355
(ダイヤルイン) 052-954-6116

愛知県人口動向調査結果（平成30年年報）

人口 7,539,185人 男 3,771,778人
女 3,767,407人

平成29年10月1日から平成30年9月30日までの間に 12,274人増加

この年報は、平成29年10月1日から平成30年9月30日までの一年間の調査結果を取りまとめたものです。

< 結果の要約 >

1 人口増減（5ページ）

愛知県の人口（平成30年10月1日現在）は 7,539,185人で、前年に比べ、12,274人増加しました。

地域別にみると、尾張地域、西三河地域は増加しましたが、東三河地域は減少しました。

市町村で増加したのは 32市町村で、増加率は幸田町(1.87%)が最も高く、次いで、飛島村(1.86%)、長久手市(1.54%)の順となっています。一方、減少したのは 22市町村で、減少率は豊根村(△3.45%)が最も高く、次いで、東栄町(△2.95%)、設楽町(△2.41%)の順となっています。

2 自然増減（6ページ）

5,874人の減少となり、昭和31年の調査開始以来初めて減少に転じた前年に続き、2年連続で自然減となりました（出生数 63,643人、死亡数 69,517人）。

3 社会増減（9ページ）

18,148人の増加となり、8年連続で社会増となりました（転入数 390,143人、転出数 365,964人、その他 6,031人減）。

地方別にみると、国外から 21,447人の転入超過となっています。また、東京圏（東京都、埼玉県、千葉県、神奈川県）へは、10,022人の転出超過（男性 4,556人、女性 5,466人）となっています。特に、20～24歳の女性の転出超過数が 1,686人と多くなっています。

4 男女別、年齢別の増減（13ページ）

男女別にみると、男性 3,771,778人、女性 3,767,407人で、ほぼ同数ですが、年齢別にみると、20～34歳の男性は、同年代の女性より 1割以上多くなっています。

市町村別では、みよし市、豊田市、知立市、刈谷市、高浜市など 24市町で男性の割合が高くなっています。

年齢別にみると、愛知県の老年人口（65歳以上）の割合は 24.8%で、前年に比べて 0.3ポイント上昇しました。

市町村別では、東栄町(51.2%)が最も高く、次いで、設楽町(50.1%)、豊根村(49.9%)の順となりました。一方、長久手市(16.3%)が最も低く、次いで、みよし市(17.9%)、高浜市(19.1%)の順となりました。

5 世帯増減（17ページ）

愛知県の世帯数は 3,193,816世帯で、前年に比べて 41,741世帯増加しました。一世帯当たりの平均世帯人員は 2.36人で、前年に比べて 0.03人減少しました。

※ この資料の詳細な内容はWebサイトで御覧になれます。 URL <http://www.pref.aichi.jp/toukei/>

人口及び世帯数は、平成27年国勢調査結果確定値を基礎とし、住民基本台帳による月間増減数を累積して推計したものです。

利用上の注意

1 愛知県人口動向調査

愛知県人口動向調査（昭和 55 年調査開始）は、直近の国勢調査結果を基に、その後の住民基本台帳の異動数（出生、死亡、転入、転出等）を加減して、毎月 1 日現在の本県人口を独自に推計したものです。

この資料は、平成 27 年国勢調査結果数値（確定値）を基礎とし、平成 29 年 10 月 1 日から平成 30 年 9 月 30 日までの一年間について取りまとめました。なお、統計表で使用した過去のデータには、国勢調査及び愛知県住民異動調査（昭和 31 年から昭和 54 年まで）等の結果も含まれています。

2 人口及び世帯数

- (1) 各年の人口及び世帯数は、年間（前年 10 月から当年 9 月まで）の異動数を加減し、10 月 1 日現在でとらえています。
- (2) 各月の人口及び世帯数は、月間（前月 1 日から末日まで）の異動数を加減し、1 日現在でとらえています。
- (3) 国勢調査が実施された年の人口及び世帯数は、国勢調査結果数値（確定値）です。

3 市町村及び都道府県の分類

(1) 市町村

「愛知県人口ビジョン・まち・ひと・しごと創生総合戦略」（平成 27 年 10 月策定）の地域ブロック別に従って、市町村を尾張、西三河、東三河の 3 地域別に、尾張地域については、さらに 4 ブロックに分類して集計しています。

地域	市町村
ブロック	
尾張地域	
名古屋ブロック	名古屋市（16区）
尾張北東部 ブロック	瀬戸市、春日井市、犬山市、江南市、小牧市、尾張旭市、岩倉市、 豊明市、日進市、長久手市、東郷町、大口町、扶桑町
尾張中西部 ・海部ブロック	一宮市、稲沢市、清須市、北名古屋市、豊山町、 津島市、愛西市、弥富市、あま市、大治町、蟹江町、飛島村
知多 ブロック	半田市、常滑市、東海市、大府市、知多市、 阿久比町、東浦町、南知多町、美浜町、武豊町
西三河地域	岡崎市、碧南市、刈谷市、豊田市、安城市、西尾市、知立市、高浜市、 みよし市、幸田町
東三河地域	豊橋市、豊川市、蒲郡市、新城市、田原市、設楽町、東栄町、豊根村

(2) 都道府県

全国農業地域区分を参考に、都道府県を地方別に集計しています。関東地方は北関東と南関東（東京圏）に分け、東山地方は北陸地方と合わせて北陸・東山地方とします。

地方	都道府県
北海道	北海道
東北	青森県、岩手県、宮城県、秋田県、山形県、福島県
北関東	茨城県、栃木県、群馬県
南関東(東京圏)	埼玉県、千葉県、東京都、神奈川県
北陸・東山	新潟県、富山県、石川県、福井県、山梨県、長野県
東海	岐阜県、静岡県、三重県（愛知県を除く）
近畿	滋賀県、京都府、大阪府、兵庫県、奈良県、和歌山県
中国	鳥取県、島根県、岡山県、広島県、山口県
四国	徳島県、香川県、愛媛県、高知県
九州	福岡県、佐賀県、長崎県、熊本県、大分県、宮崎県、鹿児島県、沖縄県

4 本文及び表中の用法

「0.0」、「0.00」・・・計数が単位未満の場合

「-」・・・・・・・・・・該当がない場合

「…」・・・・・・・・・・不詳

「△」・・・・・・・・・・数値が減少の場合

ポイント・・・・・・・・・・構成比又は増減率のパーセント差

構成比等・・・・・・・・・・算出した結果に四捨五入を施しているため、各構成比の合計が合計の構成比と一致しない場合があります。なお、年齢3区分別割合等、計算過程で年齢を用いる場合は、年齢不詳を除いて算出しています。

増減率等・・・・・・・・・・当該期間の増減数を期間始期の数で除して100を乗じた数。例えば、東栄町の出生率（8ページ）は、東栄町における平成29年10月から平成30年9月までの一年間の出生数（11人）を、平成29年10月1日時点の総人口（3,191人）で割り、100を掛けて小数点以下第三位を四捨五入したもの。なお、年齢3区分別のものも分母は当該市町村の総人口を用いています。

5 用語の解説

(1) 人口

国勢調査における常住人口（ふだんそこに住んでいる人口。外国人を含む。）に、住民基本台帳の人口異動数を加減したもの

(2) 世帯数

国勢調査結果の世帯数に一般世帯の増減数を加えたもの

(3) 自然増減数

出生数から死亡数を差し引いたもの

出生数・・・出生届により住民票の記載をされた数

死亡数・・・死亡届又は失踪宣告届により住民票を消除された数

(4) 社会増減数

転入数と転出数の差に、その他の増減数を加えたもの。なお、県内市区町村間の移動を含みますが、市区町村内の移動は含みません。また、転入転出を繰り返すと同一の者が複数回計上されます。なお、「県外」には、愛知県を除く都道府県のほか、国外及び不詳が含まれます。

転入数・・・転入届により住民票の記載をした者の数（外国人住民のうち中長期在留者等を含む）

転出数・・・転出届により住民票を消除した者の数（外国人住民が再入国許可を受けずに出国した場合等を含む）

その他の増・・・転出の取り消し、転入届がないことによる職権記載、国籍取得届や境界変更等に基づき住民票の記載を行った件数

その他の減・・・転出届がないことによる職権消除、国籍喪失届や境界変更等に基づき住民票の消除を行った件数

転入超過数・・・転入数から転出数を減じた数。ゼロになれば転入数と転出数とが同数、負になれば転出数が転入数より大きく転出超過を表す。

(5) 性比

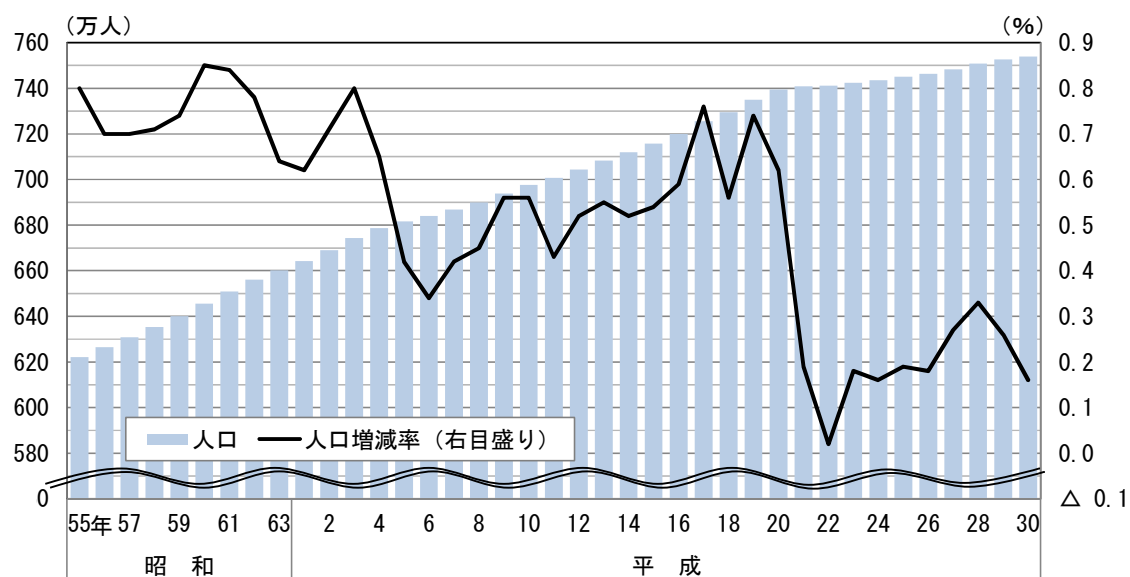
対象とする集団の女性 100（人）に対する男性の数。100 より大きければ男性が多く、小さければ女性が多い。

1 人口増減

(1) 愛知県

愛知県の人口は753万9185人となり、平成29年10月から平成30年9月までの一年間で1万2274人(0.16%)増加しました。〔図1、表1〕

図1 人口及び人口増減率の推移



(2) 地域・ブロック

人口増減数を地域別にみると、尾張地域は7,090人(0.14%)、西三河地域は6,649人(0.41%)それぞれ増加しましたが、東三河地域は1,465人(0.19%)減少しました。

尾張地域をブロック別にみると、尾張中西部・海部ブロックは802人(0.08%)減少しましたが、ほかの3ブロックは増加しました。〔表1〕

表1 地域別・ブロック別の人口増減数・率

(単位：人、%)

地域・ブロック	人口	構成比	平成29年10月1日に比べ	
			増減数	増減率
愛知県	7,539,185	100.0	12,274	0.16
尾張地域	5,167,767	68.5	7,090	0.14
名古屋ブロック	2,320,361	30.8	6,236	0.27
尾張北東部ブロック	1,207,195	16.0	1,087	0.09
尾張中西部・海部ブロック	1,014,728	13.5	△ 802	△ 0.08
知多ブロック	625,483	8.3	569	0.09
西三河地域	1,619,227	21.5	6,649	0.41
東三河地域	752,191	10.0	△ 1,465	△ 0.19

(3) 市町村

人口を市町村別にみると、名古屋市が232万361人と最も多く、次いで豊田市（42万5848人）、岡崎市（38万6639人）、一宮市（38万235人）、豊橋市（37万3592人）、春日井市（30万7180人）の順となりました。

人口増減数を市町村別にみると、増加したのは、名古屋市始め32市町村（23市8町1村）、減少したのは、新城市始め22市町村（15市6町1村）となりました。

増加率をみると、幸田町が1.87%と最も高く、次いで飛島村1.86%、長久手市1.54%の順となりました。〔巻末統計表第2表、表2〕

表2 人口増減数・率の市町村順位

(単位：人、%)

順位	人口増減 平成29年10月1日に比べ			
	市町村名	増減数	市町村名	増減率
1	名古屋市	6,236	幸田町	1.87
2	岡崎市	1,418	飛島村	1.86
3	安城市	1,200	長久手市	1.54
4	長久手市	915	大治町	1.0709
5	刈谷市	779	高浜市	1.0655
50	稲沢市	△ 540	新城市	△ 1.42
51	愛西市	△ 545	南知多町	△ 2.05
52	瀬戸市	△ 555	設楽町	△ 2.41
53	津島市	△ 565	東栄町	△ 2.95
54	新城市	△ 652	豊根村	△ 3.45

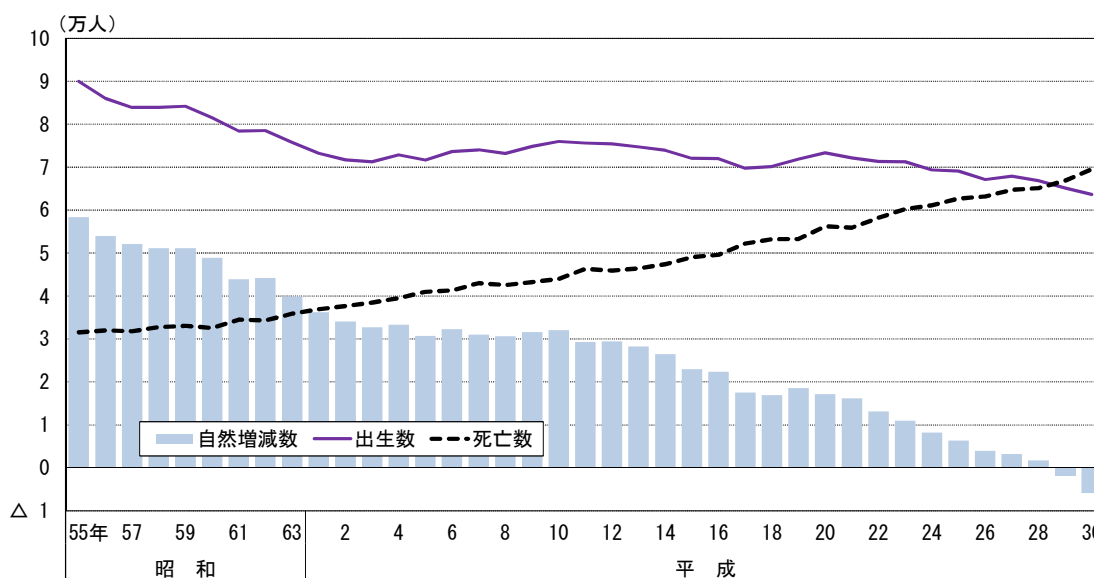
2 自然増減

(1) 愛知県

平成29年10月から平成30年9月までの出生数は6万3643人、死亡数は6万9517人で、自然増減数は5,874人の減少となりました。

前年（平成28年10月から平成29年9月まで）と比較すると、出生数は1,055人減少、死亡数は2,451人増加しており、昭和31年の調査開始以来初めて自然増減数が減少に転じた前年に続き、2年連続の自然減となりました。〔第1表、図2〕

図2 出生数及び死亡数の推移



(2) 地域・ブロック

自然増減数を地域別にみると、西三河地域は1,954人(0.12%)増加しましたが、尾張地域は5,635人(0.11%)、東三河地域は2,193人(0.29%)それぞれ減少しました。〔表3〕

表3 地域別・ブロック別の自然増減数・率

地域・ブロック	(単位：人、%)	
	平成29年10月1日に比べ	
	増減数	増減率
愛知県	△ 5,874	△ 0.08
尾張地域	△ 5,635	△ 0.11
名古屋ブロック	△ 2,980	△ 0.13
尾張北東部ブロック	△ 644	△ 0.05
尾張中西部・海部ブロック	△ 1,528	△ 0.15
知多ブロック	△ 483	△ 0.08
西三河地域	1,954	0.12
東三河地域	△ 2,193	△ 0.29

(3) 市町村

自然増減数を市町村別にみると、増加したのは、安城市始め21市町(15市6町)、減少したのは、名古屋市始め33市町村(23市8町2村)となりました。

増加率をみると、長久手市が0.59%と最も高く、次いで日進市0.42%、幸田町0.40%の順となりました。〔第2表、表4〕

表4 自然増減数・率の市町村順位

(単位：人、%)

順位	自然増減		平成29年10月1日に比べ	
	市町村名	増減数	市町村名	増減率
1	安城市	469	長久手市	0.59
2	刈谷市	449	日進市	0.42
3	豊田市	431	幸田町	0.40
4	岡崎市	400	みよし市	0.35
5	日進市	379	知立市	0.31
50	新城市	△ 440	新城市	△ 0.96
51	瀬戸市	△ 598	南知多町	△ 1.12
52	豊橋市	△ 665	豊根村	△ 1.54
53	一宮市	△ 910	設楽町	△ 1.85
54	名古屋市	△ 2,980	東栄町	△ 2.01

また、出生数は、名古屋市、豊田市、岡崎市の順に、死亡数は、名古屋市、一宮市、豊橋市の順に多い結果となりました。〔表5、表6〕

表5 出生数・率の市町村順位

(単位：人、%)

順位	出生		平成29年10月1日に比べ	
	市町村名	出生数	市町村名	出生率
1	名古屋市	19,695	清須市	1.14
2	豊田市	3,708	幸田町	1.13
3	岡崎市	3,518	長久手市	1.11
4	豊橋市	3,009	北名古屋市	1.09
5	一宮市	2,813	日進市	1.08
50	南知多町	81	豊根村	0.4541
51	飛島村	33	美浜町	0.4531
52	設楽町	19	南知多町	0.4485
53	東栄町	11	設楽町	0.40
54	豊根村	5	東栄町	0.34

出生率の算出は「利用上の注意」参照

表6 死亡数・率の市町村順位

(単位：人、%)

順位	死亡 平成29年10月1日に比べ			
	市町村名	死亡数	市町村名	死亡率
1	名古屋市	22,675	東栄町	2.35
2	一宮市	3,723	設楽町	2.25
3	豊橋市	3,674	豊根村	2.00
4	豊田市	3,277	南知多町	1.57
5	岡崎市	3,118	新城市	1.46
50	豊山町	119	東郷町	0.73
51	設楽町	107	知立市	0.72
52	東栄町	75	日進市	0.66
53	飛島村	42	みよし市	0.56
54	豊根村	22	長久手市	0.52

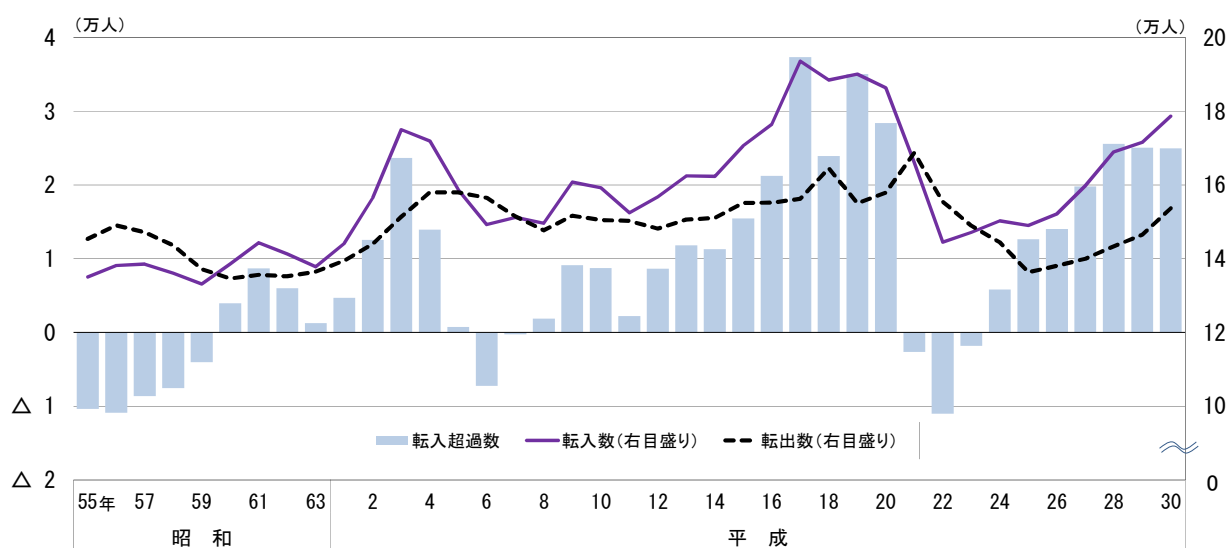
3 社会増減

(1) 愛知県

転入数は39万143人、転出数は36万5964人、その他の増減（職権記載や職権消除等）は6,031人の減少で、社会増減数は1万8148人の増加となり、8年連続の増加となりました。

また、愛知県外からの転入数は17万8699人、県外への転出数は15万3702人で、2万4997人の転入超過となり、7年連続の転入超過となりました。〔第1表、図3〕

図3 県外転入・転出数の推移



これを地方別にみると、南関東（東京圏）のみが転出超過（10,022人）となりました。さらに、年齢11区分別・男女別にみると、南関東（東京圏）への転出超過数は、特に20歳から24歳までの女性が多くなっています（1,686人）。また、国外に対しては、20歳から24歳までの男女を中心に、2万1447人と大きく転入超過となりました。〔表7〕

表7 地方別年齢11区分・男女別県外転入超過数

(単位：人)

区分		県外転入超過数	北海道	東北	北関東	南関東 (東京圏)	北陸 ・東山	東海	近畿	中国	四国	九州	国外	不詳
総数	男	14,756	147	454	467	△4,556	436	1,938	687	528	383	1,038	12,565	669
	女	10,241	53	224	79	△5,466	840	3,712	175	399	225	614	8,882	504
	計	24,997	200	678	546	△10,022	1,276	5,650	862	927	608	1,652	21,447	1,173
0～14歳	男	△581	△21	△40	△7	△599	△5	△195	△157	1	△15	△169	597	29
	女	△258	△38	12	39	△505	10	△101	△157	△4	19	△124	542	49
15～19歳	男	3,084	44	58	3	△518	18	685	△97	92	134	1,190	1,442	33
	女	2,028	△1	16	8	△540	96	402	△78	53	23	337	1,664	48
20～24歳	男	8,307	126	174	129	△1,003	401	814	905	357	172	584	5,502	146
	女	4,603	39	101	△26	△1,686	439	1,465	190	159	85	366	3,367	104
25～29歳	男	3,079	1	147	119	△1,053	109	376	316	101	86	21	2,671	185
	女	2,236	28	57	△16	△1,012	166	934	283	84	41	102	1,482	87
30～39歳	男	1,036	△24	78	181	△798	△89	150	23	42	22	△121	1,431	141
	女	1,023	△12	3	27	△880	61	583	47	39	4	△9	1,031	129
40～49歳	男	△97	△6	38	32	△400	52	△9	△157	△5	13	△87	373	59
	女	308	20	18	18	△515	54	178	△68	44	11	△21	517	52
50～59歳	男	162	3	16	12	△142	19	100	△95	△21	△3	△133	368	38
	女	60	△15	6	13	△157	12	56	△83	△5	13	△23	216	27
60～64歳	男	△169	△10	△11	△11	14	△43	△58	△43	△21	△12	△121	129	18
	女	△93	4	4	△4	2	△26	3	△33	△26	△7	△56	41	5
65～69歳	男	△130	12	△9	4	△3	△22	26	△24	△23	△13	△112	26	8
	女	△30	14	3	9	△21	△10	△8	2	15	2	△50	12	2
70～74歳	男	△79	5	-	△1	△23	△12	△38	△12	△6	△8	△23	30	9
	女	7	4	△5	5	△38	△2	24	7	7	3	△3	6	△1
75歳以上	男	144	17	3	6	△31	8	87	28	11	7	9	△4	3
	女	359	10	9	6	△114	40	176	65	33	31	95	6	2
年齢不詳	男	-	-	-	-	-	-	-	-	-	-	-	-	-
	女	△2	-	-	-	-	-	-	-	-	-	-	△2	-

転入超過数が負の場合は、転出超過を表す。

(2) 地域・ブロック

社会増減数を地域別にみると、尾張地域は1万2725人(0.25%)、西三河地域は4,695人(0.29%)、東三河地域は728人(0.10%)で、いずれも増加しました。

[表8]

表8 地域別・ブロック別の社会増減数・率

(単位：人、%)

地域・ブロック	平成29年10月1日に比べ	
	増減数	増減率
愛知県	18,148	0.24
尾張地域	12,725	0.25
名古屋ブロック	9,216	0.40
尾張北東部ブロック	1,731	0.14
尾張中西部・海部ブロック	726	0.07
知多ブロック	1,052	0.17
西三河地域	4,695	0.29
東三河地域	728	0.10

(3) 市町村

社会増減数を市町村別にみると、増加したのは、名古屋市始め37市町村(28市8町1村)、減少したのは、知多市始め17市町(10市6町1村)となりました。

増加率をみると、飛島村が2.07%と最も高く、次いで幸田町1.48%、碧南市1.03%の順となりました。[第2表、表9]

表9 社会増減数・率の市町村順位

(単位：人、%)

順位	社会増減 平成29年10月1日に比べ			
	市町村名	増減数	市町村名	増減率
1	名古屋市	9,216	飛島村	2.07
2	岡崎市	1,018	幸田町	1.48
3	半田市	881	碧南市	1.03
4	碧南市	741	高浜市	0.98
5	安城市	731	長久手市	0.95
50	新城市	△ 212	知多市	△ 0.47
51	稲沢市	△ 252	設楽町	△ 0.57
52	津島市	△ 256	南知多町	△ 0.92
53	豊田市	△ 321	東栄町	△ 0.94
54	知多市	△ 394	豊根村	△ 1.91

また、転入数、転出数では、ともに名古屋市、豊田市、岡崎市、豊橋市、春日井市の順に多い結果となりました。

転入率は、知立市、名古屋市、豊山町、南知多町の順に高く、一方、転出率は、知立市、南知多町、名古屋市、豊山町の順に高くなっています。〔表 10、表 11〕

表 10 転入数・率の市町村順位

(単位：人、%)

順位	転入 平成29年10月1日に比べ					市町村名	転入率
	市町村名	転入数	転入				
			県内	県外			
1	名古屋市	160,444	87,612	72,832	知立市	8.81	
2	豊田市	18,530	7,574	10,956	名古屋市	6.93	
3	岡崎市	16,707	8,050	8,657	豊山町	6.91	
4	豊橋市	13,910	4,669	9,241	南知多町	6.89	
5	春日井市	12,459	6,548	5,911	高浜市	6.58	
50	美浜町	669	457	212	一宮市	3.03	
51	飛島村	279	189	90	愛西市	2.94	
52	設楽町	117	79	38	美浜町	2.89	
53	東栄町	77	52	25	設楽町	2.46	
54	豊根村	38	18	20	東栄町	2.41	

表 11 転出数・率の市町村順位

(単位：人、%)

順位	転出 平成29年10月1日に比べ					市町村名	転出率
	市町村名	転出数	転出				
			県内	県外			
1	名古屋市	149,247	86,642	62,605	知立市	7.82	
2	豊田市	18,703	9,655	9,048	南知多町	7.72	
3	岡崎市	15,568	8,222	7,346	名古屋市	6.45	
4	豊橋市	13,214	5,406	7,808	豊山町	6.21	
5	春日井市	12,045	6,828	5,217	岩倉市	5.85	
50	美浜町	772	534	238	阿久比町	3.16	
51	飛島村	171	95	76	愛西市	3.15	
52	設楽町	140	108	32	蒲郡市	3.03	
53	東栄町	102	66	36	設楽町	2.94	
54	豊根村	59	35	24	一宮市	2.79	

4 男女別、年齢別の増減

(1) 愛知県

愛知県の人口（平成30年10月1日現在）を男女別にみると、男性377万1778人、女性376万7407人となっており、性比（女性100に対する男性の数）は100.1でした。

一方、年齢3区分別にみると、年少人口（0～14歳）100万1071人（13.4%）、生産年齢人口（15～64歳）460万5152人（61.7%）、老年人口（65歳以上）185万1882人（24.8%）でした（構成比は年齢不詳を除いて算出した）。これらを一年前と比較すると、年少人口割合及び生産年齢人口割合は、それぞれ0.1ポイント低下しています。一方、老年人口割合が0.3ポイント上昇しています。

また、男女別年齢5歳階級別人口から性比をみると、20歳から34歳までの3階級で、110を超えています。〔表12〕

表12 男女別年齢5歳階級別人口・性比

（単位：人）

年齢階級	人口	性比		
		男	女	
総数	7,539,185	3,771,778	3,767,407	100.1
0～4歳	320,352	164,045	156,307	105.0
5～9歳	337,356	172,943	164,413	105.2
10～14歳	343,363	175,624	167,739	104.7
15～19歳	371,744	192,391	179,353	107.3
20～24歳	414,466	218,288	196,178	111.3
25～29歳	406,957	215,557	191,400	112.6
30～34歳	444,566	233,343	211,223	110.5
35～39歳	477,995	249,579	228,416	109.3
40～44歳	561,144	290,099	271,045	107.0
45～49歳	603,371	311,239	292,132	106.5
50～54歳	501,299	258,723	242,576	106.7
55～59歳	430,204	218,745	211,459	103.4
60～64歳	393,406	197,206	196,200	100.5
65～69歳	486,519	235,627	250,892	93.9
70～74歳	456,062	216,676	239,386	90.5
75～79歳	382,143	176,266	205,877	85.6
80～84歳	272,404	116,691	155,713	74.9
85歳以上	254,754	82,354	172,400	47.8
年齢不詳	81,080	46,382	34,698	133.7

(2) 地域・ブロック

地域別・ブロック別に性比をみると、県全体の性比（100.1）より大きい（男性が多い）のは、西三河地域（107.0）及び知多ブロック（101.4）でした。

地域別・ブロック別に年齢3区分別人口をみると、西三河地域は他の地域より、年少人口割合（14.4%）及び生産年齢人口割合（63.6%）は高く、老年人口割合（22.0%）は低くなっています。〔表13〕

表13 地域別・ブロック別の性比、年齢3区分別人口割合

(単位：%)

地域・ブロック	性比	年少 人口割合 (0～14歳)	生産年齢 人口割合 (15～64歳)	老年 人口割合 (65歳以上)
愛知県	100.116	13.4	61.7	24.8
尾張地域	98.1	13.1	61.5	25.4
名古屋ブロック	97.5	12.3	62.8	24.9
尾張北東部ブロック	98.3	13.9	60.5	25.6
尾張中西部・海部	97.0	13.5	60.0	26.6
知多ブロック	101.4	14.2	60.9	24.9
西三河地域	107.0	14.4	63.6	22.0
東三河地域	100.065	13.2	59.7	27.0

(3) 市町村

市町村別に性比をみると、最も大きい（男性が多い）のは、みよし市（112.2）で、最も小さい（女性が多い）のは、豊根村（89.5）でした。〔表14〕

表14 性比の市町村順位

順位	性比 (女100に対する男の数)	
	市町村名	性比
1	みよし市	112.2
2	豊田市	111.6
3	知立市	110.5
4	刈谷市	109.6
5	高浜市	107.8
50	飛島村	94.4
51	尾張旭市	94.249
52	設楽町	94.233
53	東栄町	90.6
54	豊根村	89.5

また、市町村別に年齢3区分別人口割合をみると、年少人口割合が最も高いのは、長久手市（17.6%）で、最も低いのは、設楽町（7.5%）でした。

同様に、生産年齢人口割合が最も高いのは、みよし市（66.8%）で、最も低いのは、東栄町（40.7%）でした。

老年人口割合では、東栄町が51.2%で最も高く、長久手市が16.3%で最も低くなりました。〔表15〕

表15 年齢3区分別人口割合の市町村順位

(単位：%)

順位	年少人口 (0～14歳)		生産年齢人口 (15～64歳)		老年人口 (65歳以上)	
	市町村名	割合	市町村名	割合	市町村名	割合
1	長久手市	17.6	みよし市	66.8	東栄町	51.2
2	阿久比町	16.8	長久手市	66.1	設楽町	50.1
3	幸田町	16.7	知立市	65.9	豊根村	49.9
4	日進市	16.4	刈谷市	65.6	南知多町	37.2
5	大治町	16.1	高浜市	65.3	新城市	35.3
50	美浜町	10.5	南知多町	53.6	刈谷市	20.1
51	南知多町	9.2	新城市	53.5	知立市	19.9
52	豊根村	8.7	設楽町	42.4	高浜市	19.1
53	東栄町	8.1	豊根村	41.5	みよし市	17.9
54	設楽町	7.5	東栄町	40.7	長久手市	16.3

次に、人口増減を市町村別年齢3区分別にみると、年少人口については、飛島村が1.46%で増加率が最も高く、豊根村は増減がありませんでした。〔表16〕

表16 年少人口増減数・率の市町村順位

(単位：人、%)

順位	年少人口 (0～14歳)		平成29年10月1日に比べ		市町村名	増減率
	市町村名	増減数	男	女		
1	名古屋市	17,862	9,016	8,846	飛島村	1.46
2	岡崎市	3,553	1,783	1,770	幸田町	1.36
3	豊田市	3,427	1,739	1,688	長久手市	1.28
4	一宮市	3,098	1,595	1,503	大口町	1.12
5	豊橋市	3,085	1,515	1,570	日進市	1.07
50	南知多町	68	33	35	美浜町	0.53
51	飛島村	65	35	30	設楽町	0.4409
52	設楽町	21	12	9	東栄町	0.4387
53	東栄町	14	10	4	南知多町	0.38
54	豊根村	-	-	-	豊根村	-

同様に、生産年齢人口については、幸田町が 1.13%で増加率が最も高く、豊根村が 1.09%で減少率が最も高くなりました。〔表 17〕

表 17 生産年齢人口増減数・率の市町村順位

(単位：人、%)

順位	生産年齢人口（15～64歳）				平成29年10月1日に比べ	
	市町村名	増減数			市町村名	増減率
			男	女		
1	名古屋市	8,301	3,982	4,319	幸田町	1.13
2	岡崎市	706	456	250	飛島村	1.01
3	半田市	630	478	152	高浜市	0.76
4	安城市	583	340	243	知立市	0.75
5	知立市	537	417	120	豊山町	0.72
50	田原市	△ 280	△ 27	△ 253	新城市	△ 0.57
51	豊田市	△ 293	△ 36	△ 257	東栄町	△ 0.72
52	愛西市	△ 327	△ 135	△ 192	美浜町	△ 0.82
53	稲沢市	△ 406	△ 227	△ 179	南知多町	△ 0.95
54	知多市	△ 451	△ 328	△ 123	豊根村	△ 1.09

老年人口割合については、長久手市が 0.42%で減少率が最も低く、東栄町が 2.66%で減少率が最も高くなりました。〔表 18〕

表 18 老年人口の増減数・率の市町村順位

(単位：人、%)

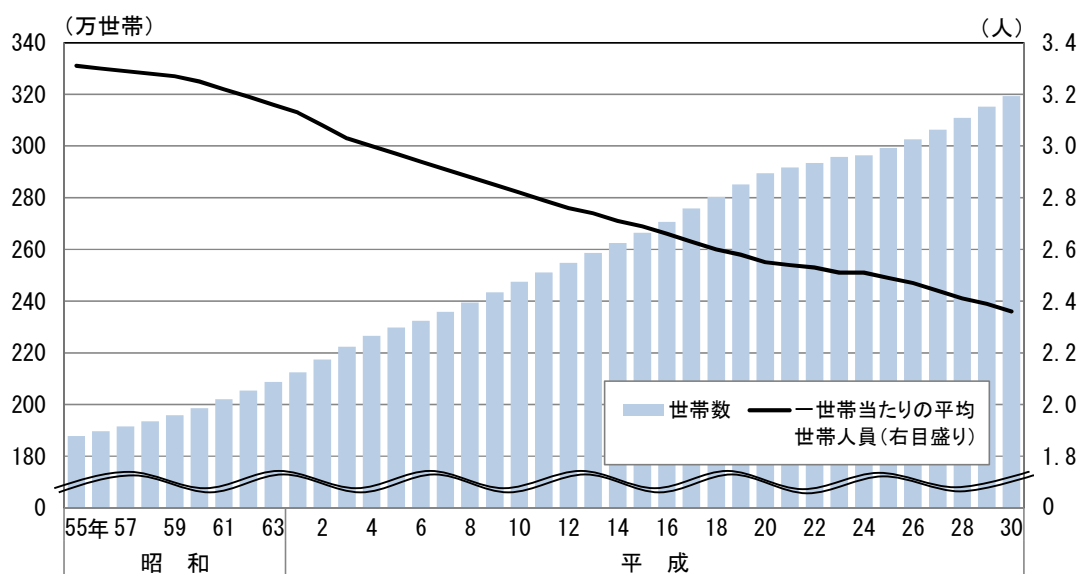
順位	老年人口（65歳以上）				平成29年10月1日に比べ	
	市町村名	増減数			市町村名	増減率
			男	女		
1	豊根村	△ 26	△ 10	△ 16	長久手市	△ 0.42
2	飛島村	△ 27	△ 19	△ 8	みよし市	△ 0.48
3	東栄町	△ 85	△ 36	△ 49	日進市	△ 0.60
4	設楽町	△ 115	△ 58	△ 57	飛島村	△ 0.61
5	豊山町	△ 117	△ 54	△ 63	幸田町	△ 0.62
50	岡崎市	△ 2,841	△ 1,456	△ 1,385	新城市	△ 1.45
51	豊田市	△ 3,024	△ 1,664	△ 1,360	南知多町	△ 1.48
52	豊橋市	△ 3,277	△ 1,749	△ 1,528	豊根村	△ 2.36
53	一宮市	△ 3,287	△ 1,799	△ 1,488	設楽町	△ 2.41
54	名古屋市	△ 19,927	△ 10,203	△ 9,724	東栄町	△ 2.66

5 世帯増減

(1) 愛知県

愛知県の世帯数は319万3816世帯となり、この一年間で4万1741世帯(1.32%)増加しました。また、一世帯当たりの平均世帯人員は2.36人となり、平成29年10月1日時点に比べ、0.03人減少しました。〔図4〕

図4 世帯数及び一世帯当たりの平均世帯人員の推移



(2) 地域・ブロック

世帯増減数を地域別にみると、尾張地域は2万7836世帯(1.25%)、西三河地域は1万23世帯(1.56%)、東三河地域は3,882世帯(1.34%)で、いずれも増加しました。また、一世帯当たりの平均世帯人員が最も多いのは、東三河地域(2.56人)でした。〔表19〕

表19 地域別・ブロック別の世帯数及び世帯増減数・率

(単位：世帯、%、人)

地域・ブロック	世帯数	構成比	平成29年10月1日に比べ		一世帯当たりの平均世帯人員
			増減数	増減率	
愛知県	3,193,816	100.0	41,741	1.32	2.36
尾張地域	2,248,361	70.4	27,836	1.25	2.30
名古屋ブロック	1,102,535	34.5	14,360	1.32	2.10
尾張北東部ブロック	493,534	15.5	6,059	1.24	2.45
尾張中西部・海部ブロック	397,440	12.4	4,332	1.10	2.55
知多ブロック	254,852	8.0	3,085	1.23	2.45
西三河地域	651,171	20.4	10,023	1.56	2.49
東三河地域	294,284	9.2	3,882	1.34	2.56

(3) 市町村

世帯増減数を市町村別にみると、減少数の多い順に、東栄町、南知多町、豊根村、設楽町となり、これら4町村のほかは、いずれも増加しました。

増加率をみると、飛島村が6.59%と最も高く、一方、減少率が最も高いのは、豊根村の3.70%でした。

また、一世帯当たりの平均世帯人員をみると、最も多いのは飛島村(3.15人)で、3人以上となりました。〔表20〕

表20 世帯増減数・率、平均世帯人員の市町村順位

(単位：世帯、%、人)

順位	世帯増減 平成29年10月1日に比べ				一世帯当たりの平均世帯人員	
	市町村名	増減数	市町村名	増減率	市町村名	人員数
1	名古屋市	14,360	飛島村	6.59	飛島村	3.15
2	岡崎市	2,420	幸田町	3.56	愛西市	2.84
3	豊田市	2,295	豊山町	2.69	阿久比町	2.79
4	豊橋市	1,955	高浜市	2.66	田原市	2.7505
5	一宮市	1,563	大口町	2.44	幸田町	2.7486
50	知多市	25	知多市	0.07	知立市	2.33
51	設楽町	△ 15	南知多町	△ 0.36	長久手市	2.2823
52	豊根村	△ 18	設楽町	△ 0.77	岩倉市	2.2764
53	南知多町	△ 25	東栄町	△ 2.39	豊根村	2.27
54	東栄町	△ 32	豊根村	△ 3.70	名古屋市	2.10

主 要 統 計 表

第1表 愛知県推計人口と世帯数の推移

注) 1 人口及び世帯数は、昭和30年以前と昭和35、40、45、50、55、60、平成2、7、12、17、22、27の各年は国勢調査結果、昭和20年は人口調査結果、それ以外は、「愛知県住民異動
2 年の時系列は各年10月1日現在、ただし、昭和20年は11月1日現在。月の時系列は各月1日現在。増減数及び増減率は、昭和30年以前は前回の調査結果、昭和31年以
3 昭和30年以前の自然増減数は「愛知県衛生年報」の数値を用い、社会増減数は総増減数から自然増減数を差し引いて求めました。
4 社会増減数には「その他の増減」を含むため、転入と転出の差と一致しません。
5 昭和55年以前の転出入者(県外)は、「住民基本台帳人口移動報告(総理府統計局)」によったため、外国人を含んでいません。
6 平成24年7月9日より、外国人登録制度は新しい在留管理制度の導入により廃止され、住民基本台帳の一部改正により、外国人住民は住民基本台帳法の適用対象とな

単位：人、世帯、%

年月	人口	男	女	性比(男/ 女100人)	世帯数	一世帯当たりの平均 世帯人員	人口 増減数	自然 増減数	出生	死亡
大正 9年	2,089,762	1,033,860	1,055,902	97.9	429,030	4.87
14年	2,319,494	1,150,325	1,169,169	98.4	477,752	4.86	229,732	111,678
昭和 5年	2,567,413	1,277,720	1,289,693	99.1	521,146	4.93	247,919	172,281
10年	2,862,701	1,418,218	1,444,483	98.2	569,717	5.02	295,288	192,016
15年	3,166,592	1,582,580	1,584,012	99.9	627,106	5.05	303,891	185,550
20年	2,857,851	1,357,054	1,500,797	90.4	588,881	4.85	△308,741
22年	3,122,902	1,520,405	1,602,497	94.9	649,184	4.81	265,051	253,429
25年	3,390,585	1,649,189	1,741,396	94.7	680,837	4.98	267,683	199,911
30年	3,769,209	1,829,729	1,939,480	94.3	748,928	5.03	378,624	212,413
31年	3,857,249	776,938	4.96	88,040	37,005
32年	3,948,803	801,727	4.93	91,554	33,101
33年	4,015,038	822,697	4.88	66,235	39,175
34年	4,097,491	851,583	4.81	82,453	39,990
35年	4,206,313	2,064,726	2,141,587	96.4	896,622	4.69	108,822	39,785
36年	4,308,387	935,986	4.60	102,074	44,741
37年	4,419,201	979,297	4.51	110,814	48,657
38年	4,539,689	1,024,865	4.43	120,488	56,907	84,538	27,631
39年	4,674,058	1,075,208	4.35	134,369	61,103	87,213	26,110
40年	4,798,653	2,382,085	2,416,568	98.6	1,126,554	4.26	124,595	69,583	97,733	28,150
41年	4,887,768	2,429,422	2,458,346	98.8	1,174,967	4.16	89,115	50,928	78,030	27,102
42年	5,008,004	2,493,910	2,514,094	99.2	1,226,487	4.08	120,236	75,160	102,435	27,275
43年	5,124,202	2,556,581	2,567,621	99.6	1,277,245	4.01	116,198	78,577	107,104	28,527
44年	5,249,622	2,622,298	2,627,324	99.8	1,329,005	3.95	125,420	82,970	111,506	28,536
45年	5,386,163	2,694,991	2,691,172	100.1	1,383,184	3.89	136,541	84,480	114,564	30,084
46年	5,517,601	2,762,456	2,755,145	100.3	1,447,675	3.81	131,438	91,746	120,840	29,094
47年	5,634,551	2,821,307	2,813,244	100.3	1,497,178	3.76	116,950	94,780	124,808	30,028
48年	5,751,617	2,880,466	2,871,151	100.3	1,541,584	3.73	117,066	95,443	125,724	30,281
49年	5,851,020	2,930,743	2,920,277	100.4	1,581,652	3.70	99,403	91,893	123,433	31,540
50年	5,923,569	2,966,388	2,957,181	100.3	1,619,043	3.66	72,549	84,207	115,170	30,963
51年	5,989,640	2,997,686	2,991,954	100.2	1,649,104	3.63	66,071	76,826	107,711	30,885
52年	6,055,848	3,030,500	3,025,348	100.2	1,679,337	3.61	66,208	71,412	102,289	30,877
53年	6,117,273	3,061,314	3,055,959	100.2	1,708,229	3.58	61,425	66,958	97,858	30,900
54年	6,172,192	3,087,793	3,084,399	100.1	1,736,308	3.55	54,919	62,720	93,205	30,485
55年	6,221,638	3,112,306	3,109,332	100.1	1,878,100	3.31	49,446	58,380	89,937	31,557
56年	6,265,276	3,134,330	3,130,946	100.1	1,896,301	3.30	43,638	53,990	86,008	32,018
57年	6,309,042	3,156,092	3,152,950	100.1	1,915,078	3.29	43,766	52,089	83,899	31,810
58年	6,353,587	3,177,787	3,175,800	100.1	1,935,255	3.28	44,545	51,107	83,886	32,779
59年	6,400,912	3,200,672	3,200,240	100.0	1,957,634	3.27	47,325	51,115	84,183	33,068
60年	6,455,172	3,228,724	3,226,448	100.1	1,985,108	3.25	54,260	48,929	81,512	32,583
61年	6,509,115	3,258,399	3,250,716	100.2	2,020,046	3.22	53,943	43,921	78,412	34,491
62年	6,560,200	3,285,290	3,274,910	100.3	2,054,089	3.19	51,085	44,209	78,521	34,312
63年	6,602,011	3,306,878	3,295,133	100.4	2,087,739	3.16	41,811	39,865	75,753	35,888
平成元年	6,643,180	3,328,335	3,314,845	100.4	2,124,802	3.13	41,169	36,270	73,211	36,941
2年	6,690,603	3,354,827	3,335,776	100.6	2,174,110	3.08	47,423	34,035	71,693	37,658
3年	6,743,901	3,383,983	3,359,918	100.7	2,223,300	3.03	53,298	32,767	71,232	38,465
4年	6,787,861	3,406,502	3,381,359	100.7	2,265,349	3.00	43,960	33,324	72,846	39,522
5年	6,816,516	3,419,245	3,397,271	100.6	2,297,924	2.97	28,655	30,685	71,660	40,975
6年	6,839,374	3,427,023	3,412,351	100.4	2,324,636	2.94	22,858	32,323	73,624	41,301
7年	6,868,336	3,439,180	3,429,156	100.3	2,358,519	2.91	28,962	30,999	74,015	43,016
8年	6,898,944	3,454,845	3,444,099	100.3	2,394,436	2.88	30,608	30,639	73,195	42,556
9年	6,937,846	3,475,028	3,462,818	100.4	2,434,516	2.85	38,902	31,581	74,824	43,243
10年	6,976,843	3,495,130	3,481,713	100.4	2,475,005	2.82	38,997	32,004	75,984	43,980
11年	7,007,127	3,508,964	3,498,163	100.3	2,510,057	2.79	30,284	29,282	75,590	46,308
12年	7,043,300	3,525,698	3,517,602	100.2	2,548,219	2.76	36,173	29,487	75,397	45,910
13年	7,082,313	3,544,973	3,537,340	100.2	2,586,390	2.74	39,013	28,269	74,700	46,431
14年	7,119,364	3,563,852	3,555,512	100.2	2,624,828	2.71	37,051	26,496	73,912	47,416
15年	7,157,692	3,584,362	3,573,330	100.3	2,664,176	2.69	38,328	22,955	72,031	49,076
16年	7,199,988	3,606,702	3,593,286	100.4	2,706,548	2.66	42,296	22,397	71,980	49,583
17年	7,254,704	3,638,994	3,615,710	100.6	2,758,637	2.63	54,716	17,563	69,762	52,199
18年	7,295,361	3,656,419	3,638,942	100.5	2,802,521	2.60	40,657	16,892	70,133	53,241
19年	7,349,396	3,680,237	3,669,159	100.3	2,851,008	2.58	54,035	18,620	71,884	53,264
20年	7,394,926	3,700,609	3,694,317	100.2	2,894,768	2.55	45,530	17,143	73,351	56,208
21年	7,409,162	3,705,494	3,703,668	100.0	2,918,082	2.54	14,236	16,206	72,116	55,910
22年	7,410,719	3,704,220	3,706,499	99.9	2,933,802	2.53	1,557	13,134	71,334	58,200
23年	7,424,153	3,708,983	3,715,170	99.8	2,958,047	2.51	13,434	10,985	71,243	60,258
24年	7,435,793	3,714,882	3,720,911	99.8	2,964,151	2.51	11,640	8,211	69,328	61,117
25年	7,449,643	3,722,040	3,727,603	99.9	2,993,126	2.49	13,850	6,399	69,090	62,691
26年	7,462,931	3,729,207	3,733,724	99.9	3,025,839	2.47	13,288	3,953	67,115	63,162
27年	7,483,128	3,740,844	3,742,284	100.0	3,063,833	2.44	20,197	3,185	67,901	64,716
28年	7,507,691	3,755,995	3,751,696	100.1	3,108,927	2.41	24,563	1,752	66,868	65,116
29年	7,526,911	3,765,921	3,760,990	100.1	3,152,075	2.39	19,220	△2,368	64,698	67,066
30年	7,539,185	3,771,778	3,767,407	100.1	3,193,816	2.36	12,274	△5,874	63,643	69,517
29年 11月	7,530,471	3,767,929	3,762,542	100.1	3,155,958	2.39	3,560	△11	5,633	5,644
12月	7,531,789	3,768,526	3,763,263	100.1	3,158,154	2.38	1,318	△637	5,339	5,976
30年 1月	7,530,506	3,767,319	3,763,187	100.1	3,158,162	2.38	△1,283	△773	5,190	5,963
2月	7,530,674	3,767,375	3,763,299	100.1	3,159,749	2.38	168	△1,852	5,725	7,577
3月	7,528,430	3,766,145	3,762,285	100.1	3,159,885	2.38	△2,244	△1,330	4,933	6,263
4月	7,521,078	3,761,341	3,759,737	100.0	3,168,498	2.37	△7,352	△822	5,159	5,981
5月	7,533,064	3,768,600	3,764,464	100.1	3,181,748	2.37	11,986	△512	4,819	5,331
6月	7,535,992	3,770,234	3,765,758	100.1	3,185,720	2.37	2,928	△27	5,768	5,795
7月	7,537,236	3,770,830	3,766,406	100.1	3,188,001	2.36	1,244	172	5,007	4,835
8月	7,538,588	3,771,646	3,766,942	100.1	3,190,158	2.36	1,352	△97	5,531	5,628
9月	7,539,212	3,772,137	3,767,075	100.1	3,192,509	2.36	624	208	5,662	5,454
10月	7,539,185	3,771,778	3,767,407	100.1	3,193,816	2.36	△27	△193	4,877	5,070

調査」（昭和54年まで）及び「愛知県人口動向調査」による推計人口及び世帯数。なお、昭和55年10月から世帯の定義を変更しました。降は前年の調査結果、平成28年11月以降は前月の調査結果と比較したものです。

り、この制度変更により推計の対象外となった外国人は、人口減少要因として取扱っています。

社会 増減数	転入	県外	転出	県外	人口 増減率	自然 増減率	社会 増減率	世帯 増減数	世帯 増減率	西暦
...	1920
118,054	10.99	5.34	5.65	48,722	11.36	1925
75,638	10.69	7.43	3.26	43,394	9.08	1930
103,272	11.50	7.48	4.02	48,571	9.32	1935
118,341	10.62	6.48	4.13	57,389	10.07	1940
...	△9.75	△38,225	△6.10	1945
11,622	9.27	8.87	0.41	60,303	10.24	1947
67,772	8.57	6.40	2.17	31,653	4.88	1950
166,211	11.17	6.26	4.90	68,091	10.00	1955
51,035	2.34	0.98	1.35	28,010	3.74	1956
58,453	2.37	0.86	1.52	24,789	3.19	1957
27,060	1.68	0.99	0.69	20,970	2.62	1958
42,463	2.05	1.00	1.06	28,886	3.51	1959
69,037	2.66	0.97	1.68	45,039	5.29	1960
57,333	2.43	1.06	1.36	39,364	4.39	1961
62,157	...	180,926	...	111,149	2.57	1.13	1.44	43,311	4.63	1962
63,581	398,768	193,586	305,642	123,293	2.73	1.29	1.44	45,568	4.65	1963
73,266	431,209	207,323	337,447	132,795	2.96	1.35	1.61	50,343	4.91	1964
55,012	439,661	197,582	364,660	142,501	2.67	1.49	1.18	51,346	4.78	1965
38,187	428,441	181,194	378,757	143,203	1.86	1.06	0.80	48,413	4.30	1966
45,076	447,148	188,006	391,103	148,072	2.46	1.54	0.92	51,520	4.38	1967
37,621	466,075	201,104	416,255	152,946	2.32	1.57	0.75	50,758	4.14	1968
42,450	501,806	211,172	448,311	158,498	2.45	1.62	0.83	51,760	4.05	1969
52,061	507,226	212,059	454,432	166,652	2.60	1.61	0.99	54,179	4.08	1970
39,692	519,927	215,668	472,813	177,045	2.44	1.70	0.74	64,491	4.66	1971
22,170	479,303	190,611	455,523	173,865	2.12	1.72	0.40	49,503	3.42	1972
21,623	490,065	192,807	466,488	174,386	2.08	1.69	0.38	44,406	2.97	1973
7,510	455,969	173,366	447,773	168,999	1.73	1.60	0.13	40,068	2.60	1974
△11,658	414,531	156,270	423,958	166,294	1.24	1.44	△0.20	37,391	2.36	1975
△10,755	392,257	142,279	404,768	155,559	1.12	1.30	△0.18	30,061	1.86	1976
△5,204	391,499	145,788	398,346	153,496	1.11	1.19	△0.09	30,233	1.83	1977
△5,533	389,217	141,642	395,894	146,631	1.01	1.11	△0.09	28,892	1.72	1978
△7,801	379,206	137,664	387,103	145,972	0.90	1.03	△0.13	28,079	1.64	1979
△8,934	381,944	135,046	391,587	145,380	0.80	0.95	△0.14	141,792	8.17	1980
△10,352	354,771	138,187	365,981	149,083	0.70	0.87	△0.17	18,201	0.97	1981
△8,323	342,437	138,556	351,374	147,171	0.70	0.83	△0.13	18,777	0.99	1982
△6,562	337,308	136,112	344,638	143,657	0.71	0.81	△0.10	20,177	1.05	1983
△3,790	323,679	133,148	327,749	137,187	0.74	0.80	△0.06	22,379	1.16	1984
5,331	331,617	138,545	327,359	134,608	0.85	0.76	0.08	27,474	1.40	1985
10,022	336,713	144,364	328,083	135,653	0.84	0.68	0.16	34,938	1.76	1986
6,876	335,335	141,289	329,564	135,259	0.78	0.68	0.11	34,043	1.69	1987
1,946	334,416	137,807	332,709	136,539	0.64	0.61	0.03	33,650	1.64	1988
4,899	345,366	144,178	341,255	139,500	0.62	0.55	0.07	37,063	1.78	1989
13,388	360,705	156,563	348,077	143,998	0.71	0.51	0.20	49,308	2.32	1990
20,531	381,731	175,034	358,222	151,367	0.80	0.49	0.31	49,190	2.26	1991
10,636	378,266	171,945	364,616	158,008	0.65	0.49	0.16	42,049	1.89	1992
△2,030	372,529	158,742	372,506	157,998	0.42	0.45	△0.03	32,575	1.44	1993
△9,465	368,033	149,283	375,887	156,530	0.34	0.47	△0.14	26,712	1.16	1994
△2,037	375,433	151,239	375,930	151,499	0.42	0.45	△0.03	33,883	1.46	1995
△31	374,478	149,615	373,364	147,722	0.45	0.45	0.00	35,917	1.52	1996
7,321	388,982	160,791	380,418	151,678	0.56	0.46	0.11	40,080	1.67	1997
6,993	377,425	159,276	369,119	150,522	0.56	0.46	0.10	40,489	1.66	1998
1,002	366,843	152,493	365,202	150,268	0.43	0.42	0.01	35,052	1.42	1999
6,686	373,608	156,833	365,194	148,181	0.52	0.42	0.10	38,162	1.52	2000
10,744	380,897	162,479	369,540	150,662	0.55	0.40	0.15	38,171	1.50	2001
10,555	376,434	162,358	365,587	151,050	0.52	0.37	0.15	38,438	1.49	2002
15,373	385,948	170,645	370,161	155,164	0.54	0.32	0.22	39,348	1.50	2003
19,899	392,892	176,469	372,502	155,230	0.59	0.31	0.28	42,372	1.59	2004
37,153	410,073	193,625	372,769	156,273	0.76	0.24	0.52	52,089	1.92	2005
23,765	408,722	188,524	385,086	164,579	0.56	0.23	0.33	43,884	1.59	2006
35,415	412,029	190,127	376,586	155,083	0.74	0.26	0.49	48,487	1.73	2007
28,387	408,115	186,356	379,782	157,946	0.62	0.23	0.39	43,760	1.53	2008
△1,970	388,940	166,070	391,098	168,701	0.19	0.22	△0.03	23,314	0.81	2009
△11,577	349,925	144,474	361,295	155,484	0.02	0.18	△0.16	15,720	0.54	2010
2,449	348,873	147,178	350,994	148,973	0.18	0.15	0.03	24,245	0.83	2011
3,429	350,780	150,308	345,232	144,478	0.16	0.11	0.05	6,104	0.21	2012
7,451	350,139	149,005	337,718	136,368	0.19	0.09	0.10	28,975	0.98	2013
9,335	354,599	152,130	340,923	138,100	0.18	0.05	0.13	32,713	1.09	2014
17,012	362,157	159,803	342,859	140,009	0.27	0.04	0.23	37,994	1.26	2015
22,811	374,712	169,008	349,170	143,399	0.33	0.02	0.30	45,094	1.47	2016
21,588	378,078	171,588	353,580	146,535	0.26	△0.03	0.29	43,148	1.39	2017
18,148	390,143	178,699	365,964	153,702	0.16	△0.08	0.24	41,741	1.32	2018
3,571	29,940	13,309	26,301	9,894	0.05	0.00	0.05	3,883	0.12	2017. 11
1,955	25,549	10,182	23,350	8,048	0.02	△0.01	0.03	2,196	0.07	. 12
△510	26,573	10,428	26,500	10,516	△0.02	△0.01	△0.01	8	0.00	2018. 1
2,020	27,576	12,482	25,198	9,772	0.00	△0.02	0.03	1,587	0.05	. 2
△914	26,933	10,457	27,582	10,422	△0.03	△0.02	△0.01	136	0.00	. 3
△6,530	59,952	30,163	65,879	33,924	△0.10	△0.01	△0.09	8,613	0.27	. 4
12,498	48,006	26,751	35,029	15,723	0.16	△0.01	0.17	13,250	0.42	. 5
2,955	31,172	13,365	27,689	10,404	0.04	0.00	0.04	3,972	0.12	. 6
1,072	27,313	12,299	25,638	10,370	0.02	0.00	0.01	2,281	0.07	. 7
1,449	30,199	13,903	27,830	11,808	0.02	0.00	0.02	2,157	0.07	. 8
416	30,372	13,179	29,373	12,019	0.01	0.00	0.01	2,351	0.07	. 9
166	26,558	12,181	25,595	10,802	0.00	0.00	0.00	1,307	0.04	. 10

第2表 愛知県及び市区町村別推計人口と世帯数

平成30年10月1日現在

注) 1 各種増減数及び増減率の算定期間は、平成29年10月1日から平成30年9月30日までの一年間。

2 社会増減数には「その他の増減」を含むため、転入と転出の差と一致しません。

単位：人、世帯、%

市区町村	人口	男	女	性比(男/女100人)	世帯数	一世帯当たりの平均世帯人員	人口増減数	自然増減数	出生	死亡
愛知県	7,539,185	3,771,778	3,767,407	100.1	3,193,816	2.36	12,274	△5,874	63,643	69,517
名古屋市	2,320,361	1,145,763	1,174,598	97.5	1,102,535	2.10	6,236	△2,980	19,695	22,675
千種区	166,070	81,146	84,924	95.6	87,371	1.90	43	△203	1,275	1,478
東区	80,568	38,551	42,017	91.8	43,459	1.85	1,540	△11	672	683
北区	163,712	79,591	84,121	94.6	78,284	2.09	74	△655	1,283	1,938
西区	149,830	74,333	75,497	98.5	72,629	2.06	△4	△195	1,297	1,492
中村区	135,075	68,667	66,408	103.4	69,944	1.93	395	△571	1,094	1,665
中区	88,856	43,864	44,992	97.5	59,140	1.50	2,295	37	732	695
昭和区	109,596	54,858	54,738	100.2	57,244	1.91	410	△150	919	1,069
瑞穂区	107,197	51,464	55,733	92.3	50,359	2.13	149	△174	999	1,173
熱田区	66,162	32,663	33,499	97.5	32,811	2.02	△228	△269	509	778
中川区	220,660	109,327	111,333	98.2	99,199	2.22	109	△200	1,941	2,141
港区	144,198	72,318	71,880	100.6	62,823	2.30	△649	△585	968	1,553
南区	136,451	69,287	67,164	103.2	63,102	2.16	△267	△639	1,031	1,670
守山区	175,471	86,842	88,629	98.0	72,790	2.41	574	△82	1,606	1,688
緑区	246,273	121,233	125,040	97.0	99,910	2.46	1,793	508	2,464	1,956
名東区	165,589	79,784	85,805	93.0	76,148	2.17	△542	153	1,481	1,328
天白区	164,653	81,835	82,818	98.8	77,322	2.13	544	56	1,424	1,368
豊橋市	373,592	187,256	186,336	100.5	149,494	2.50	△219	△665	3,009	3,674
岡崎市	386,639	196,191	190,448	103.0	154,971	2.49	1,418	400	3,518	3,118
一宮市	380,235	185,151	195,084	94.9	148,151	2.57	△437	△910	2,813	3,723
瀬戸市	127,819	62,632	65,187	96.1	51,896	2.46	△555	△598	791	1,389
半田市	117,983	59,343	58,640	101.2	48,489	2.43	698	△183	951	1,134
春日井市	307,180	152,183	154,997	98.2	128,522	2.39	244	56	2,688	2,632
豊川市	183,559	91,459	92,100	99.3	71,426	2.57	297	△273	1,562	1,835
津島市	61,960	30,244	31,716	95.4	24,292	2.55	△565	△309	367	676
碧南市	72,695	37,452	35,243	106.3	28,248	2.57	619	△122	581	703
刈谷市	152,208	79,601	72,607	109.6	64,975	2.34	779	449	1,608	1,159
豊田市	425,848	224,584	201,264	111.6	177,853	2.39	110	431	3,708	3,277
安城市	187,668	96,082	91,586	104.9	73,807	2.54	1,200	469	1,832	1,363
西尾市	169,592	85,951	83,641	102.8	62,412	2.72	240	△317	1,341	1,658
蒲郡市	80,179	39,797	40,382	98.6	30,927	2.59	△139	△342	568	910
大山市	73,783	36,660	37,123	98.8	29,257	2.52	△209	△307	454	761
常滑市	57,549	28,064	29,485	95.2	23,660	2.43	93	△136	474	610
江南市	97,937	47,791	50,146	95.3	38,283	2.56	△183	△294	690	984
小牧市	148,665	75,053	73,612	102.0	61,492	2.42	△358	△188	1,132	1,320
稲沢市	135,745	66,943	68,802	97.3	51,409	2.64	△540	△288	1,027	1,315
新城市	45,266	22,295	22,971	97.1	16,628	2.72	△652	△440	230	670
東海市	113,460	58,814	54,646	107.6	48,299	2.35	445	201	1,105	904
大府市	91,725	46,672	45,053	103.6	37,657	2.44	472	272	951	679
知多市	83,927	41,923	42,004	99.8	33,671	2.49	△501	△107	671	778
知立市	71,874	37,737	34,137	110.5	30,901	2.33	715	222	732	510
尾張旭市	81,674	39,628	42,046	94.2	33,093	2.47	85	△76	603	679
高浜市	48,091	24,950	23,141	107.8	19,229	2.50	507	40	426	386
岩倉市	47,885	23,856	24,029	99.3	21,035	2.28	△72	34	466	432
豊明市	69,223	34,951	34,272	102.0	28,502	2.43	△110	△64	550	614
日進市	90,773	45,021	45,752	98.4	36,121	2.51	711	379	977	598
田原市	60,787	31,182	29,605	105.3	22,100	2.75	△505	△304	420	724
愛西市	61,568	29,918	31,650	94.5	21,687	2.84	△545	△390	335	725
清須市	69,344	34,976	34,368	101.8	28,697	2.42	265	182	790	608
北名古屋	85,817	42,670	43,147	98.9	35,126	2.44	448	236	927	691
弥富市	43,193	21,531	21,662	99.4	16,818	2.57	53	△44	352	396
みよし市	62,908	33,262	29,646	112.2	23,602	2.67	295	220	573	353
あま市	87,442	43,515	43,927	99.1	34,623	2.53	92	△59	739	798
長久手市	60,447	29,680	30,767	96.5	26,485	2.28	915	351	658	307
東郷町	43,712	21,918	21,794	100.6	16,592	2.63	307	58	375	317
豊山町	15,657	8,012	7,645	104.8	6,564	2.39	144	35	154	119
大口町	23,998	12,107	11,891	101.8	8,941	2.68	181	32	236	204
扶桑町	34,099	16,920	17,179	98.5	13,315	2.56	131	△27	283	310
大治町	32,183	16,119	16,064	100.3	12,969	2.48	341	76	311	235
蟹江町	37,049	18,281	18,768	97.4	15,664	2.37	△141	△48	317	365
飛島村	4,535	2,202	2,333	94.4	1,440	3.15	83	△9	33	42
阿久比町	28,308	13,965	14,343	97.4	10,163	2.79	46	11	270	259
東浦町	49,004	24,517	24,487	100.1	19,042	2.57	△316	△120	351	471
南知多町	17,689	8,634	9,055	95.4	6,984	2.53	△370	△203	81	284
美浜町	22,909	11,196	11,713	95.6	9,466	2.42	△267	△160	105	265
武豊町	42,929	21,743	21,186	102.6	17,421	2.46	269	△58	315	373
幸田町	41,704	21,154	20,550	102.9	15,173	2.75	766	162	463	301
設楽町	4,648	2,255	2,393	94.2	1,933	2.40	△115	△88	19	107
東栄町	3,097	1,472	1,625	90.6	1,308	2.37	△94	△64	11	75
豊根村	1,063	502	561	89.5	468	2.27	△38	△17	5	22

社会 増減数	転入	県外	転出	県外	人口 増減率	自然 増減率	社会 増減率	世帯 増減数	世帯 増減率	市区町村
18,148	390,143	178,699	365,964	153,702	0.16	△0.08	0.24	41,741	1.32	愛知県
9,216	160,444	72,832	149,247	62,605	0.27	△0.13	0.40	14,360	1.32	名古屋市
246	13,721	7,760	13,207	7,051	0.03	△0.12	0.15	696	0.80	千種区
1,551	8,498	3,652	6,844	3,019	1.95	△0.01	1.96	1,105	2.61	東区
729	9,846	3,809	9,055	3,318	0.05	△0.40	0.45	1,068	1.38	北区
191	9,804	4,495	9,499	3,945	0.00	△0.13	0.13	793	1.10	西区
966	12,641	6,738	11,426	4,747	0.29	△0.42	0.72	1,170	1.70	中村区
2,258	13,842	7,350	11,359	5,055	2.65	0.04	2.61	2,244	3.94	中区
560	9,405	4,817	8,742	4,112	0.38	△0.14	0.51	489	0.86	昭和区
323	6,560	2,547	6,199	2,442	0.14	△0.16	0.30	433	0.87	瑞穂区
41	4,933	2,073	4,851	1,729	△0.34	△0.41	0.06	169	0.52	熱田区
309	12,589	4,952	12,136	4,100	0.05	△0.09	0.14	1,163	1.19	中川区
△64	7,126	2,787	7,029	2,297	△0.45	△0.40	△0.04	593	0.95	港区
372	8,536	3,808	7,989	2,711	△0.20	△0.47	0.27	585	0.94	南区
656	9,260	3,365	8,527	3,473	0.33	△0.05	0.38	794	1.10	守山区
1,285	12,288	4,457	10,912	4,065	0.73	0.21	0.53	1,668	1.70	緑区
△695	11,424	6,263	12,059	6,576	△0.33	0.09	△0.42	423	0.56	名東区
488	9,971	3,959	9,413	3,965	0.33	0.03	0.30	967	1.27	天白区
446	13,910	9,241	13,214	7,808	△0.06	△0.18	0.12	1,955	1.33	豊橋市
1,018	16,707	8,657	15,568	7,346	0.37	0.10	0.26	2,420	1.59	岡崎市
473	11,531	5,951	10,620	5,385	△0.11	△0.24	0.12	1,563	1.07	一宮市
43	4,363	1,616	4,353	1,643	△0.43	△0.47	0.03	462	0.90	瀬戸市
881	5,534	2,058	4,562	1,733	0.60	△0.16	0.75	924	1.94	半田市
188	12,459	5,911	12,045	5,217	0.08	0.02	0.06	1,456	1.15	春日井市
570	6,686	2,978	5,914	2,764	0.16	△0.15	0.31	1,261	1.80	豊川市
△256	2,320	882	2,590	902	△0.90	△0.49	△0.41	193	0.80	津島市
741	3,723	1,351	2,745	873	0.86	△0.17	1.03	664	2.41	碧南市
330	9,203	4,179	8,673	3,179	0.51	0.30	0.22	808	1.26	刈谷市
△321	18,530	10,956	18,703	9,048	0.03	0.10	△0.08	2,295	1.31	豊田市
731	9,302	3,909	8,507	3,294	0.64	0.25	0.39	877	1.20	安城市
557	7,352	3,653	6,729	2,645	0.14	△0.19	0.33	990	1.61	西尾市
203	2,709	1,105	2,437	957	△0.17	△0.43	0.25	409	1.34	蒲郡市
98	3,004	1,517	2,819	1,250	△0.28	△0.41	0.13	288	0.99	犬山市
229	2,819	1,428	2,541	1,116	0.16	△0.24	0.40	285	1.22	常滑市
111	3,671	1,477	3,499	1,438	△0.19	△0.30	0.11	390	1.03	江南市
△170	7,433	3,961	7,326	3,286	△0.24	△0.13	△0.11	910	1.50	小牧市
△252	5,133	2,226	5,190	2,152	△0.40	△0.21	△0.18	356	0.70	稲沢市
△212	1,416	680	1,606	613	△1.42	△0.96	△0.46	53	0.32	新城市
244	4,989	1,991	4,707	1,705	0.39	0.18	0.22	651	1.37	東海市
200	4,831	2,035	4,476	1,615	0.52	0.30	0.22	614	1.66	大府市
△394	3,457	1,337	3,757	1,700	△0.59	△0.13	△0.47	25	0.07	知多市
493	6,271	2,984	5,568	1,696	1.00	0.31	0.69	639	2.11	知立市
161	3,687	1,286	3,531	1,337	0.10	△0.09	0.20	367	1.12	尾張旭市
467	3,132	1,182	2,609	850	1.07	0.08	0.98	499	2.66	高浜市
△106	2,674	1,153	2,807	1,055	△0.15	0.07	△0.22	172	0.82	岩倉市
△46	3,259	1,200	3,174	1,016	△0.16	△0.09	△0.07	258	0.91	豊明市
332	5,318	2,084	4,888	2,035	0.79	0.42	0.37	595	1.67	日進市
△201	1,970	1,000	2,166	1,017	△0.82	△0.50	△0.33	269	1.23	田原市
△155	1,826	527	1,957	624	△0.88	△0.63	△0.25	147	0.68	愛西市
83	3,751	1,428	3,560	1,303	0.38	0.26	0.12	333	1.17	清須市
212	4,367	1,732	4,041	1,392	0.52	0.28	0.25	387	1.11	北名古屋市
97	2,247	1,131	2,133	1,045	0.12	△0.10	0.22	265	1.60	弥富市
75	3,344	1,231	3,195	1,090	0.47	0.35	0.12	310	1.33	みよし市
151	3,710	1,124	3,580	1,240	0.11	△0.07	0.17	415	1.21	あま市
564	3,866	1,621	3,271	1,526	1.54	0.59	0.95	457	1.76	長久手市
249	2,156	589	1,863	665	0.71	0.13	0.57	285	1.75	東郷町
109	1,072	443	964	345	0.93	0.23	0.70	172	2.69	豊山町
149	1,162	427	997	348	0.76	0.13	0.63	213	2.44	大口町
158	1,511	531	1,345	478	0.39	△0.08	0.47	206	1.57	扶桑町
265	1,756	356	1,469	408	1.07	0.24	0.83	253	1.99	大治町
△93	2,010	959	2,101	843	△0.38	△0.13	△0.25	159	1.03	蟹江町
92	279	90	171	76	1.86	△0.20	2.07	89	6.59	飛島村
35	914	262	892	234	0.16	0.04	0.12	149	1.49	阿久比町
△196	1,942	662	2,124	679	△0.64	△0.24	△0.40	107	0.57	東浦町
△167	1,245	998	1,395	716	△2.05	△1.12	△0.92	△25	△0.36	南知多町
△107	669	212	772	238	△1.15	△0.69	△0.46	35	0.37	美浜町
327	1,885	713	1,566	611	0.63	△0.14	0.77	320	1.87	武豊町
604	2,362	760	1,696	469	1.87	0.40	1.48	521	3.56	幸田町
△27	117	38	140	32	△2.41	△1.85	△0.57	△15	△0.77	設楽町
△30	77	25	102	36	△2.95	△2.01	△0.94	△32	△2.39	東栄町
△21	38	20	59	24	△3.45	△1.54	△1.91	△18	△3.70	豊根村

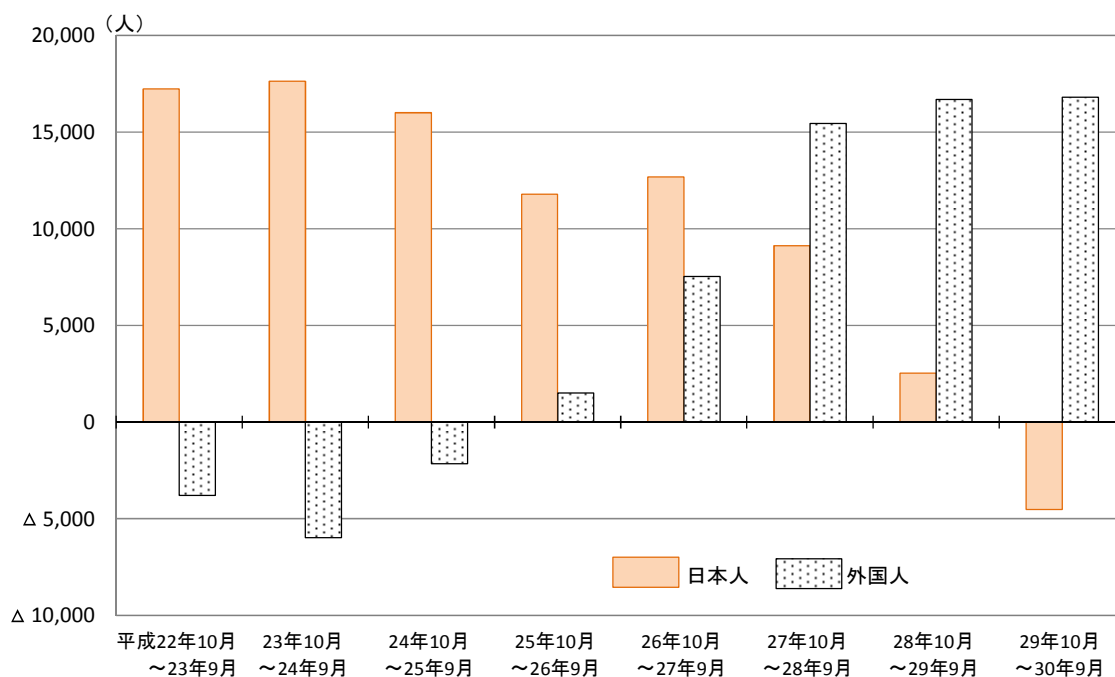
トピック

日本人・外国人別の人口増減

本県の人口は前年に比べ1万2274人増加しており、昭和31年の調査開始以来、増加が続いています。これを日本人・外国人別に分け、平成22年国勢調査以降の推移をみると、日本人の増加人数は低下傾向にあり、今回減少に転じました。

一方、外国人は平成22年10月から平成25年9月までは減少していましたが、平成25年10月から平成26年9月までにおいて増加に転じ、平成27年10月から平成28年9月には日本人の増加人数を上回って、3年連続で1万5千人を超えています。

図 日本人・外国人別人口増減数の推移



さらに、人口増減数を自然増減数と社会増減数とに分けてみると、人口増減は社会増減の影響を大きく受けること、自然増減は日本人の増減の影響が大きいこと、社会増減は外国人の増減の影響が大きくなってきていることがわかります。社会増減は経済活動に大きく影響されると言われており、今後、人口構成がどのように変わっていくのかが注目されます。

表 日本人・外国人別自然増減数及び社会増減数の推移

(単位：人)

期間	人口増減数			自然増減数			社会増減数		
		日本人	外国人		日本人	外国人		日本人	外国人
平成22年10月 ～23年9月	13,434	17,230	△3,796	10,985	9,980	1,005	2,449	7,250	△4,801
23年10月 ～24年9月	11,640	17,633	△5,993	8,211	7,225	986	3,429	10,408	△6,979
24年10月 ～25年9月	13,850	16,007	△2,157	6,399	5,262	1,137	7,451	10,745	△3,294
25年10月 ～26年9月	13,288	11,791	1,497	3,953	2,832	1,121	9,335	8,959	376
26年10月 ～27年9月	20,197	12,676	7,521	3,185	2,015	1,170	17,012	10,661	6,351
27年10月 ～28年9月	24,563	9,120	15,443	1,752	303	1,449	22,811	8,817	13,994
28年10月 ～29年9月	19,220	2,532	16,688	△2,368	△3,743	1,375	21,588	6,275	15,313
29年10月 ～30年9月	12,274	△4,521	16,795	△5,874	△7,387	1,513	18,148	2,866	15,282

平成29年10月から平成30年9月までの外国人増加人数（16,795人）を男女別年齢5歳階級別にみると、男女とも20歳から24歳までの階級が特に増加しています。

表 外国人男女別年齢5歳階級別人口増減数

(平成29年10月～平成30年9月)

(単位：人)

年齢階級	人口増減数		
		男	女
総数	16,795	9,375	7,420
0～4歳	2,531	1,268	1,263
5～9歳	332	158	174
10～14歳	468	237	231
15～19歳	2,903	1,356	1,547
20～24歳	7,109	4,520	2,589
25～29歳	2,243	1,392	851
30～34歳	830	425	405
35～39歳	246	38	208
40～44歳	319	109	210
45～49歳	185	100	85
50～54歳	76	33	43
55～59歳	63	△2	65
60～64歳	△40	△14	△26
65～69歳	△60	△51	△9
70～74歳	△87	△49	△38
75～79歳	△93	△56	△37
80～84歳	△91	△40	△51
85歳以上	△137	△49	△88
年齢不詳	△2	-	△2

参考表 年齢3区分別人口割合の市町村順位（表15はこの表の上位下位5市町村分です。）

平成30年10月1日現在

順位	市町村名	年少人口 (0～14歳) 割合 (%)	市町村名	生産年齢人口 (15～64歳) 割合 (%)	市町村名	老年人口 (65歳以上) 割合 (%)
1	長久手市	17.6	みよし市	66.8	東栄町	51.2
2	阿久比町	16.8	長久手市	66.1	設楽町	50.1
3	幸田町	16.7	知立市	65.9	豊根村	49.9
4	日進市	16.4	刈谷市	65.6	南知多町	37.2
5	大治町	16.1	高浜市	65.3	新城市	35.3
6	豊山町	16.0	安城市	64.2	飛島村	31.4
7	東郷町	15.7	豊田市	63.9	愛西市	31.2
8	大府市	15.6	日進市	63.1	美浜町	30.0
9	高浜市	15.6	半田市	62.9	瀬戸市	29.7
10	大口町	15.4	名古屋市	62.8	津島市	29.6
11	みよし市	15.3	大府市	62.6	犬山市	29.3
12	東海市	15.2	岡崎市	62.6	蒲郡市	29.0
13	安城市	15.1	東海市	62.5	江南市	27.8
14	常滑市	14.8	碧南市	62.5	田原市	27.6
15	北名古屋市	14.7	大治町	62.4	知多市	27.4
16	清須市	14.5	清須市	62.2	稲沢市	27.2
17	岡崎市	14.5	岩倉市	62.1	一宮市	27.0
18	刈谷市	14.3	蟹江町	61.9	扶桑町	26.7
19	西尾市	14.2	幸田町	61.9	あま市	26.5
20	知立市	14.2	豊山町	61.5	尾張旭市	26.2
21	武豊町	14.1	小牧市	61.5	阿久比町	26.2
22	飛島村	14.1	東郷町	61.2	弥富市	26.2
23	碧南市	14.1	豊明市	61.2	豊明市	26.2
24	豊川市	14.0	北名古屋市	61.1	豊川市	26.0
25	尾張旭市	14.0	豊橋市	61.0	春日井市	26.0
26	扶桑町	13.8	大口町	61.0	東浦町	25.9
27	豊田市	13.8	弥富市	60.9	常滑市	25.8
28	春日井市	13.7	武豊町	60.8	蟹江町	25.5
29	東浦町	13.7	西尾市	60.6	豊橋市	25.5
30	あま市	13.7	東浦町	60.4	西尾市	25.1
31	豊橋市	13.6	春日井市	60.3	岩倉市	25.1
32	知多市	13.5	豊川市	60.0	小牧市	25.1
33	一宮市	13.5	稲沢市	59.8	武豊町	25.1
34	小牧市	13.4	あま市	59.8	名古屋市	24.9
35	半田市	13.3	尾張旭市	59.8	北名古屋市	24.2
36	江南市	13.1	田原市	59.5	半田市	23.9
37	稲沢市	13.0	美浜町	59.5	大口町	23.7
38	弥富市	13.0	一宮市	59.5	碧南市	23.5
39	田原市	12.9	扶桑町	59.4	清須市	23.3
40	岩倉市	12.8	常滑市	59.4	東郷町	23.1
41	豊明市	12.7	知多市	59.1	岡崎市	22.9
42	蟹江町	12.6	江南市	59.1	豊山町	22.5
43	瀬戸市	12.6	津島市	58.9	東海市	22.4
44	犬山市	12.6	蒲郡市	58.9	豊田市	22.3
45	名古屋市	12.3	犬山市	58.2	大府市	21.7
46	蒲郡市	12.1	瀬戸市	57.7	大治町	21.6
47	愛西市	11.7	愛西市	57.1	幸田町	21.4
48	津島市	11.5	阿久比町	57.0	安城市	20.7
49	新城市	11.2	飛島村	54.5	日進市	20.5
50	美浜町	10.5	南知多町	53.6	刈谷市	20.1
51	南知多町	9.2	新城市	53.5	知立市	19.9
52	豊根村	8.7	設楽町	42.4	高浜市	19.1
53	東栄町	8.1	豊根村	41.5	みよし市	17.9
54	設楽町	7.5	東栄町	40.7	長久手市	16.3