

あなたたちの未来開拓を支援します



# 愛知で職に就く WORK IN AICHI

就職に向けたガイドブック



# 愛知で職に就く WORK IN AICHI

## ▶▶ INDEX

マイシャについて  
調べてみよう

### 2

#### 企業研究編

- 自分に合った企業選びのポイント
- 中小企業で働くことの魅力
- 職種研究の進め方
- 愛知県及び厚生労働省の認定制度
- 愛知ブランド企業
- 愛知県ファミリー・フレンドリー企業
- あいち女性輝きカンパニー認証企業
- ユースエール認定企業

インターンシップ  
って何?

#### インターンシップ研究編

- インターンシップってなんだ?
- インターンシップのポイント
- インターンシップの事例紹介

### 9

### 11

#### 親子就活研究編

- 最新の就活事情
- NGな就職活動の関わり方
- 保護者の皆さんにしていきたい支援
- 親子就活Q&A

親も一緒に  
考えよう!

迷ったら、  
とりあえずココ!

#### 県内の就職支援施設

- ヤング・ジョブ・あいちを活用しよう!
- あいちUIJターン支援センターを活用しよう!

### 13



# 企業研究編

企業や職種を調べていくときに、自分なりの基準は持っていますか。ここでは、企業と職種の研究方法や、企業選びの取り組み姿勢についてお伝えします。



## 自分に合った企業選びのポイント

### 働く「軸」を考える

自分に合った企業を選ぶには、まず、自分の「何」に合う企業を選ぶべきかを考えてみましょう。仕事の内容、職場の雰囲気、働き方、企業理念など自分が働く上で大切にしたい「軸」を理解することで、企業選びの基準ができます。

### 視野を広く持つ

軸が決まったら、その軸を基準として自分に合った企業選びをしましょう。そのためには、視野を広く持って、様々な企業と接点を持つことがポイントです。知らない企業は選択肢に入りません。選択肢が少ないと比較もできないため、企業の特徴が見えにくくなります。

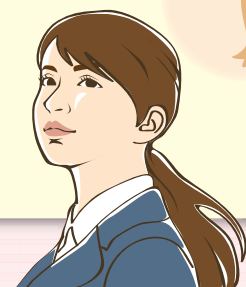
### 活躍できる自分をつくる

最初から何もかも自分にぴったりと合う企業を選ぶのは、とても難しいことです。また、入社してからも、時代や社会の変化に合わせて企業が変わっていく可能性があります。

選んだ企業で活躍できる自分をつくっていくという、先を見据えた姿勢で企業選びに取り組むことも大切です。

#### 「軸」はどう決める？

働く上での「軸」と言われてもピンとこないかもしれません。その場合は、これまでの自分の活動を振り返ってみましょう。アルバイトでもサークルでも、ゼミの活動でも構いません。どんなことを大切に活動してきたでしょうか。どんなことがモチベーションや、やりがいになっていたでしょうか。そこに自分なりの答えがあるはずです。正解、不正解はありません。じっくりと自分に向き合ってみましょう。





大企業だけが正解じゃない!

## 中小企業で働くことの魅力

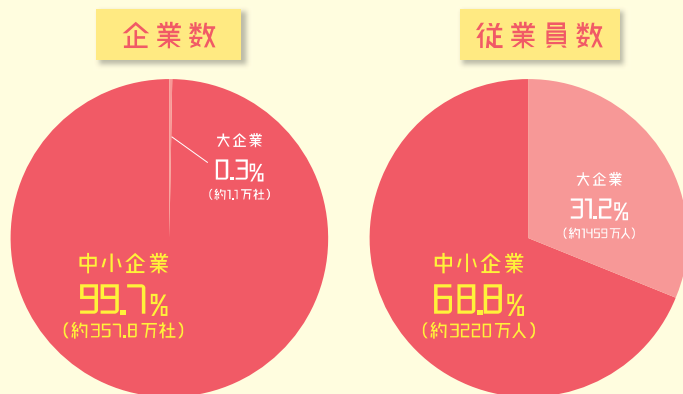
中小企業で働く醍醐味は、**機動力**です。一般的にですが、大企業に比べて**経営層との距離**が近く、現場の声が経営に反映されやすいため、**新しい取り組み**や挑戦がしやすいことが魅力です。自分の仕事の成果が、企業や社会とどのように関わり、貢献しているのを感じやすいのは、大企業よりも中小企業ではないでしょうか。そして、経営層との距離が近いことは、その想いや方針を共有しやすく、職場全体の**一体感**が生まれやすくなります。

また、少ない人数で会社を運営しているため、一人ひとりの担当する業務の幅は広い傾向があります。さらに中小企業では、仕事を「部分」で担当するのではなく、最初から最後まで全体を自分で管理して任されることが多いため、自分自身の仕事の守備範囲を広げスキルアップしていくことが可能です。**仕事の幅が広い**ことを、「早くから様々な業務を経験ができるから嬉しい」と捉えられる方には、中小企業はとて魅力的です。

### ◇ 大企業にはない中小企業の魅力 ◇

#### 全企業数の99%! 中小企業は日本経済の主役!

約359万社ある国内企業の中で中小企業の占める割合は約99%。中小企業で働く人の割合は約70%にのびます。企業規模やネームバリューにこだわらず、自分のやりたいことを軸に就職活動を進めれば、きっとそこに活躍の場は見いだせるはず!



〔出典〕中小企業庁「中小企業・小規模事業者の数(2016年時点)の集計結果」より

#### 5つの項目から考える中小企業で働くメリット

	中小企業	大企業
経験できる仕事の幅	任される仕事の幅が広く、成長できる機会が多い	業務が細分化しすぎてやりがいを見出しにくいことも
転職の可能性	比較的少ない	総合職は全国転勤がある場合も
目標設定のしやすさ	事業全体を見渡せるので目標も立てやすい	「大きな歯車の一部」として仕事の意味や目標が見えづらいことも
地元への貢献	地元密着の企業が多く、地元の発展に貢献できる可能性も	全国規模の場合、地域への密着度が低い場合も
仕事への裁量	社員一人ひとりの意見が尊重される傾向が強い	経営者との距離が遠く個人の裁量が狭いことも



## 職種研究の進め方

職種研究の進め方は、とにかく調べてみることから始まります。自分がやりたい職種について漠然と考えるのではなく、少しでも興味を持った職種について調べてみましょう。今国内には、17,209の職種(第4回改訂厚生労働省編職業分類)があります。まだまだ自分が知らないところで社会を動かしている仕事がたくさんあるのです。

調べる方法については書籍やインターネットの活用など様々ありますが、その職種の方に直接話を聞くことをお勧めします。その仕事に出会った経緯や具体的な仕事内容等、納得いくまで情報を集めることができます。また、仕事をしている現場を見学することができれば理解がさらに深まります。このためにはインターンシップなど実際に仕事を体験できる機会を活用し、自分とのつながりを探してみる事が有効な手段となります。加えて、職種研究で忘れてはならないことは、その職種が社会で果たしている役割です。職種として存在していることは、必ずどこかでその仕事を必要としている人がいるということを押さえておきましょう。

職種研究は自分から動かなければ始まりません。少しでも気になった職種から情報収集を始めましょう。

### 専門・技術系

#### 製造

機械や技能を用いて実際に現場でモノを「つくる」仕事

#### 製造技術

モノづくりの工程や設備などの「仕組み」を考える仕事

#### 研究開発

高い専門性と知識を持ち、新しいモノ・システムを「生み出す」仕事

#### 情報処理

情報・通信に関する「システム」の開発や構築、運用、保守を扱う仕事

### 販売・サービス系

#### 接客・サービス

おもてなしの心を持ち、直接、人と接し「奉仕」をする仕事

#### 販売

扱う商品を消費者に正しく説明し、適切に「提供」する仕事

#### 営業

顧客のニーズを汲み取り、最適な提案をし、取引の「交渉」をする仕事

### 事務系

#### 企画

市場の調査・分析をもとに、新商品案や販売戦略などを「考案」する仕事

#### 経理

日々の現金の出入りや年次決算など、経営資源の「カネ」を管理する仕事

#### 人事総務

職場環境や人的資源の管理など、組織の運営を「支える」仕事

#### 生産管理

生産の工程や原料の調達、在庫・原価・コストなどを「管理」する仕事



## 企業選びの道しるべ

## 愛知県及び厚生労働省の認定制度

県内には、「他社がまねできない高度な技術」「働きながら育児・介護ができる優れた職場環境」「ワーク・ライフ・バランスのとれた働き方ができる」「若者の採用・育成に積極的」、そんな魅力的な企業がたくさんあります。

P5



愛知ブランド企業

P6



愛知県  
ファミリー・フレンドリー企業

P7



あいち女性輝きカンパニー  
認定企業

P8



ユースエール認定企業



# 愛知ブランド企業

“オンリーワン”や“シェアトップ”など  
世界に誇る独自の技術や製品を持つ、  
キラリと光る企業です！



## 認定基準の説明

- ✓ 経営トップは理念、方針を明確化し、それを全社一体となって取り組むようリーダーシップを発揮している。
- ✓ 従業員を大切にし、人の活性化に取り組んでいる。
- ✓ 業務プロセスの管理・運営が効率的で適切である。
- ✓ 優れたコア・コンピタンス(独自の強み)がある。
- ✓ 顧客価値を高める取り組みが行われている。
- ✓ 地域社会への貢献や企業の社会的責任、環境保全活動について、積極的に取り組んでいる。

## 株式会社イワタツール

名古屋市(守山区) / 1928年創立 【代表者】代表取締役社長 岩田 昌尚

センタードリルの日本初の国産化から始まり、他社にはないオリジナルな製品を創出する。



代表取締役社長  
岩田 昌尚 さん

### ▶ 会社の特徴

当社は、1928年に日本で最初にセンタードリルの生産を始めた切削工具メーカーです。得意分野に特化した戦略をとっており、例えばセンタードリルの分野では、「他社に絶対に負けない」という開発力と技術的なアドバンテージを持っていることが強みです。タイや中国にも工場があり、スイスにも営業拠点を持つなど、海外にも市場を広げています。「イワタツールなら間違いない」というお客様からの信頼を得られるような製品を提供しています。

### ▶ PRポイント

お客様は大手の方も多のですが、世界トップのモノを1社だけで作ることはなかなかできません。多くの企業や研究機関と協力して開発・研究ができるネットワークの構築が重要となります。この点で当社は、オンリーワンの技術があることで様々な相手と関係が築きやすいことや、中小企業であるためライバル企業の垣根を越えてネットワークをつくりやすいことが、大きな強みです。レベルの高い技術・人と関わるチャンスがあり、新しいことにチャレンジできる会社です。

### ▶ 職場環境

当社は1人で数役を担うこともあり、携われる仕事の種類も豊富です。また、MOOC(Monozukuri Only One Club)という、企業の枠を超えたモノづくり集団に所属し、採用、社員研修、技術開発、勉強会などを共同で行っています。中小企業だと同期が少ないということがありますが、MOOC企業4社の職員の教育等を同時に行うため、幅広く関係を築くことができます。仕事や働き方等についての相談も、4社のどこの総務でも対応できる体制になっています。

### 先輩からのメッセージ

私は文系出身ですが、技術系の仕事を任せてもらえ、嬉しさややりがいを感じています。先輩はわからないことにも丁寧に答えてくれて、とても接しやすいです。皆さんも、就職活動の際には、文系出身・理系出身というのを理由に選択肢を狭めることをせず、視野を広く持って、自分が考えていなかった分野にも出会ってほしいと思います。



末原 匠 さん  
入社3年目 熊本大学卒

Check  
This Web!

2003年度からスタートし、現在までに386社の企業が認定されています。愛知ブランドサイトの企業紹介ページでは、企業概要・企業データのほか、企業からのメッセージなども紹介されています。また、愛知ブランド採用ホームページは、積極的に採用を行っている企業を紹介していますので、ぜひご覧ください！



<https://www.aichi-brand.jp/>

愛知ブランド企業 検索



# 愛知県ファミリー・フレンドリー企業

従業員が仕事と育児・介護・地域活動  
などを両立できるように  
積極的に取り組む企業です！



## 具体的な取り組み事例

- ✓ 社長自ら先頭に立ち、ノー残業デーを徹底するなど残業時間の削減に取り組む。
- ✓ 事業所内/外託児所を設置し、子育てしながら働きやすい環境を実現。
- ✓ 育児休業取得者を対象とした懇談会を開催し、参加者の声から職場環境を改善。
- ✓ 学校行事に参加できるような勤務シフトの作成や年次有給休暇の取得促進に努める。

## 株式会社キャッチネットワーク

刈谷市 / 1991年設立 【代表者】 代表取締役社長 松永 光司

地域情報化を通じ、まちの活性化と安全安心のまちづくりに貢献する。



代表取締役社長  
松永 光司 さん

### ▶ 会社の特徴

当社は西三河の6市でケーブルテレビ・インターネット・電話サービスを提供しています。また、想定外の災害が頻発する昨今、地域の方々が安全安心に暮らせるよう、地域に密着した災害放送を行っています。事業の成長はもちろん大切ですが、まちの活性化と安全安心のまちづくりに貢献することをミッションとして、この地域のすべての方々と繋がるとともに、お客様になっていただいた方には生涯のお客様になっていただくことを目指しています。

### ▶ PRポイント

社員が男女の別なく定年まで成長・活躍し続けられる会社を目指して、2013年以降、働き方改革を進めています。これにより、1時間単位での有給休暇取得や、社内全部門でのフレックスタイム制の適用など、休暇や勤務時間に関する社内の様々な制度を充実させました。育児休業・育児休暇については、上司、本人、総務でどうしたら取れるかを一緒に考えるようにしており、今では男女問わず子供が生まれた社員全員が取得しています。

2020年10月には、両立支援制度の導入や利用が進んでいることが認められ、厚生労働省の「プラチナくるみん」の認定も受けました。

### ▶ 職場環境

社員同士のコミュニケーションの充実を図るために、固定席を廃止する「フリーアドレス」を導入するとともに、社員全員にノートPCとiPhoneを貸与し、どこでも誰とでも仕事のできる環境を整えています。また、テレワーク制度を導入したことで、出張先のすき間時間の有効活用が可能になり、労働時間の低減につながりました。社員一人ひとりの成長はもちろんのこと、こうしたチームワークと業務の効率化がワークとライフの相乗効果につながると考えています。

### 先輩からのメッセージ

働く上で休暇制度やスマホ貸与など設備が充実しているので非常に過ごしやすい環境だと感じています。入社当初は所属している課に女性が1人ということもあり、戸惑うこともありましたが、年の離れた先輩社員も趣味に付き合ってくれるなど、今では親しみやすく感じています。どんな会社でも「人と働く」ことになるので、仕事内容だけでなく、会社や社員の雰囲気、環境も会社選びのポイントだと思います。



馬場 咲里 さん  
入社3年目  
愛知県立大学卒



Check  
This Web!

2007年度からスタートし、現在までに1,500社を超える企業が登録されています。webページでは、登録企業を掲載しているほか、就職活動中の方専用のページもあり、採用情報や企業選びの参考になる資料なども紹介していますので、ぜひご覧ください！



<https://famifure.pref.aichi.jp/>

愛知県ファミリー・フレンドリー企業 検索



# あいち女性輝きカンパニー認証企業

女性の活躍促進に向けて、トップの意識表明や採用拡大、女性の管理職登用、ワーク・ライフ・バランスの推進などの取り組みを行っている企業です！



## 具体的な取り組み事例

- ✔ 女性活躍推進のためのプロジェクトチームを設置している。
- ✔ 女性管理職の登用目標を定め、女性社員の育成に努めている。
- ✔ 有給休暇取得促進や時間外勤務の削減等、働きやすい職場づくりに取り組んでいる。
- ✔ 子育て等のライフスタイルに対応できる、柔軟な勤務制度を整えている。
- ✔ 育児休業からの円滑な復帰を支援している。

## 株式会社エーピーシー

安城市 / 1978年設立 【代表者】代表取締役社長 安藤 寛高

### 自動車用プラスチック製外装部品の製造（押出成形品の加工に特化）を行う。



代表取締役社長  
安藤 寛高 さん

#### ▶ 会社の特徴

当社は、押出成形モールという自動車部品の後加工に特化したメーカーです。大手の取引先が大量生産で製造している部品を、ほかの部品に組付けることができるように手で加工しています。力仕事というよりは比較的手先の作業となることや、パートから正社員への登用を推し進めたこともあり、現在女性社員は全体の80%という高い割合を占めています。

#### ▶ PRポイント

女性を会社の基軸として経営をしているので、女性が活躍できる働きやすい企業として、女性比率の高い採用力と定着率を実現しています。このことが社員一人ひとりの作業の熟練化と能力開発につながるため、組織力が向上し年間クレームが他社と比較して非常に少なくなっています。お客様にとって安心して仕事を発注できる企業として、売上高や営業利益が増加し、経営が安定しているのが当社の強みです。

#### ▶ 職場環境

家庭を持っている女性や子育て中の女性にも活躍してもらうため、システムの自動化により生産性を上げて残業がないようにしています。また計画的に人材育成を行い、チームとして仕事をする中で、社員の急な休みにも他の社員が対応できるようにしています。これからは、女性社員の要望を取り入れて工場を建て替えるなど、女性社員がより働きやすいと思えることが、会社にとって一番良いことだと思っています。

#### 先輩からのメッセージ

入社当初は新しい環境に不安もありましたが、先輩社員さんとも上下関係を気にすることなく接することができ、困っていると周りの社員さんがすぐに気にかけてくれるので、今では心細さがなくなりました。社会人は学生とは違って厳しいと言われていますが、気後れして不安になるのではなく、その環境の中でいかに自分らしく過ごすかが大切だと思います。



成瀬 比奈 さん  
入社4年目

Check  
This Web!

2015年度からスタートし、現在までに700社を超える企業が認証されています。webページでは、認証企業一覧や、活躍したい女性を応援する情報を紹介していますので、ぜひご覧ください！



<https://aichi.jyokatsu.jp/>

あいち女性の活躍促進応援サイト 検索





# ユースエール認定企業

若者(35歳未満)の採用・育成に積極的、かつ若者の雇用管理の状況などが優良であると厚生労働大臣が認定した中小企業です!



## 具体的な認定基準例

- ✓ 直近3事業年度の新卒者などの正社員として就職した人の離職率が20%以下
- ✓ 前事業年度の正社員の月平均所定外労働時間が20時間以下かつ、月平均の法定時間外労働60時間以上の正社員が1人もいない
- ✓ 前事業年度の正社員の有給休暇の年間付与日数に対する取得率が平均70%以上又は年間取得日数が平均10日以上
- ✓ 直近3事業年度で、男性労働者の育児休業等取得者が1人以上又は女性労働者の育児休業等取得率が75%以上

## 株式会社トヨコン

豊川市 / 1964年設立 【代表者】代表取締役社長 明石 耕作

梱包作業から倉庫管理、包装資材の販売、包装設計、輸送手配や倉庫保管など物流に関するあらゆるサービスを提供。



代表取締役社長  
明石 耕作 さん

### ▶会社の特徴

当社は、包装設計や梱包、資材販売、システム開発などを行っている会社です。当社を核に、輸送や物流汎用機製造などの分野を専門に行う3社とともにトヨコングループを構成し、梱包から運搬まで総合的なサービスを提供しています。グループ各社のストロングポイントを結集させることで、物流に関する総合力を発揮できるのが、トヨコングループの最大の強みです。

### ▶PRポイント

「仕事の紹介よりも、理念に共感してもらいたい」という思いから、合同企業説明会などの学生と接点を持つ場に、社長自らが参加しています。当社の仕事は縁の下の力持ちといったものであるため、事業内容を説明しても、学生に興味を持ってもらうのはなかなか難しいです。そのため、「こういう会社になりたい」という理念に共感してもらえるようなアプローチをしています。積極的に対話し、相手の人柄や考えを知ることが大切になっています。

### ▶職場環境

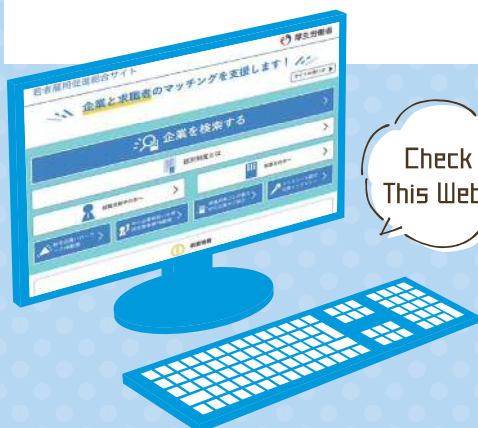
社員一人ひとりをよく知ることで、その人に向いている仕事を任せるようにしています。また、新たに社員を採用する際は、同期との相性や男女比にも考慮し、働きやすい関係づくりに尽力しています。社員同士が気にかけてくれる雰囲気があり、質問や報告のしやすいような風通しの良い職場です。社内では、ユースエール認定制度によって「働く環境を維持し、より良くしていく」という意識が共有されています。

### 先輩からのメッセージ

私は入社二年目ですが、ありがたいことに沢山のことに挑戦して、経験する機会を頂いています。人事・広報の仕事の中でどんどんできることが増えて、成長を実感できるので、やりがいを感じます。やったことがないことに取り組むには勇気もいるし、苦しいことがあるかもしれませんが、その中でも何か楽しさを見つけようとする心がけ一つで、気持ちは軽くなると思います。失敗を恐れず、なんでも挑戦してみてください。



細井 あゆみ さん  
入社2年目  
名古屋外国語大学卒



Check  
This Web!

2015年10月からスタートし、愛知県内では現在、29社の企業が認証されています。webページでは、全国の認定企業の詳細や、就職活動に役立つ情報を紹介していますので、ぜひご覧ください!



<https://wakamono-koyou-sokushin.mhlw.go.jp>

若者雇用促進総合サイト

検索



# インターンシップ研究編

活発に行われているインターンシップ。実施する企業も種類も増えてきていますが、貴重な機会を有効活用できているでしょうか。インターンシップをステップアップにつなげるポイントをアドバイスします。



## インターンシップってなんだ？

インターンシップを一言で言うと、「自分の将来のキャリアに関連した**職業体験**」です。大学などで学んでいることや、自分が身につけた、もしくは身につけようとしている能力や知識・スキルが、社会でどのように活用できるのかは、実際に働いてみないと十分にはわかりません。しかし、社会に出る前にインターンシップで職業体験をしてみることで、**学びと実践**をつなげていくことができます。

ここ数年でインターンシップを実施する企業は急増し、その種類や期間も様々です。就職活動への影響では、インターンシップに参加していない学生より、参加した学生の方が、**内定率**が高くなったデータも発表されています。これは、インターンシップに参加することで、**働くイメージ**が明確化されることや、社会人として働く意識を持てるようになったことが影響していると考えられます。

### ■ インターンシップの種類

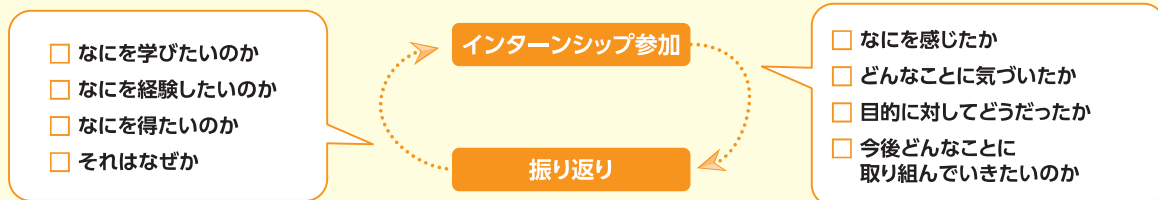
	業務体験型	プロジェクト型
期間	短期(数日)	長期(数か月~1年)
概要	企業の実際の業務の一部、もしくはインターンシップ用のプログラムに取り組む。	企業から課題を与えられ、学生がチームとなって取り組む。
メリット	具体的な業務の理解や社員との交流など、より詳しい企業研究に役立つ。	ディスカッションやプレゼン等、就活に向けたスキルアップにつながる。



## インターンシップのポイント

インターンシップを実りある経験にするには、何のためにインターンシップに参加するのか、必ず**目的**を明確にすることがポイントです。限られた時間の中で、どのインターンシップに参加するかは慎重に検討しなければなりません。「周りが参加しているから」とか、「大学で行けと言われたから」など、何となく参加するインターンシップでは、時間を無駄にしてしまいかねません。自分がインターンシップで何を学びたいのか、何を体験したいのか、何を不得たいのか、また、それはなぜなのかをしっかりと考えて**主体的**に取り組むことで、より有意義な時間にする事ができます。

そして、終了後には、必ず**振り返り**をしましょう。参加してどんなことを感じたのか、どんなことに気づいたのか、目的に対してどうだったのか、今後さらにどんなことに取り組んでいきたいのか。次につなげていくためには、経験したことをしっかりと**言葉にしておくこと**が大切です。目的を明確にして参加し、振り返って次につなげる。このサイクルを意識して取り組むことがインターンシップ参加のポイントです。



## インターンシップの事例紹介

愛知県では、モノづくり中小企業等におけるインターンシップの実施を促進するため、2016年度から2018年度まで大学生等を対象として「あいちモノづくり就労体験留学プログラム」を実施しました。ここではその中の1つの事例をご紹介します。

### 実習先

#### 株式会社ナガラ

現代のものづくりにおいて  
大量生産に欠かせない  
金型の設計・製造を行う



〒454-0826 名古屋市中区小本本町1-21  
☎052-362-6066 <http://nagara.gr.jp/>

### 実習期間

2018年9月10日～14日(5日間)

### 実習内容

**Step1** 社長・社員への取材を通して、企業理解を深める

**Step2** 現場での作業実習

**Step3** 女性視点のキャッチコピー改善提案

### インターンシップへ参加した学生の声

モノづくり企業は男性が働く職場のイメージが強くあり、女性の私が行っても大丈夫なのかと不安もありましたが、現場に行くと女性も活躍している姿を見て、ガラッとイメージが変わりました。将来の選択に、モノづくり企業が含まれたことは、とてもよい経験となりました。



／ その他の事例はこちらから ／



[http://www.aichi-hito.jp/recommend\\_manager](http://www.aichi-hito.jp/recommend_manager)

ひと育ナビ・あいち

検索



# 親子就活研究編

時代が大きく変わり、新卒就職活動も年々変化をしています。親世代の経験と知識だけでは、現代の就職活動に挑む学生のバックアップは難しいです。最新の就活戦線を知り、適切かつ確に就活生の力になる関わり方を紐解きます。



昔と今でココがちがう!

## 最新の就活事情

### 主体的なキャリア形成

現在の社会では、個人に自らの能力開発が求められる時代になってきています。経済産業省が2017年に新たに提唱した**人生100年時代**の社会人基礎力では、これまでの12の基礎能力に加えて、何を、どのように学び、活躍するか、という3つの視点が盛り込まれたことから、個人の**主体的な**キャリア形成が必須になってきていることは明らかです。終身雇用、年功序列といった日本型の雇用慣行が続いた時代から、自ら目的地を設定し、道を切り開いていく時代へと変わってきています。テレワークの導入やフリーランスの増加など、これまで以上に働き方の幅も広がっています。

### 採用時期の変化

採用時期についても、大きな変化があります。これまでの新卒一括採用ではなく、低学年から、もしくは卒業後も応募可能な**通年採用**の動きがあります。すでに一部では通年採用を取り入れている企業もありますが、今後はさらに通年採用を行う企業が増えていくことが予想されます。

### 採用方法の変化

採用方法についても昔と今で異なるポイントがあります。総合職として採用し、入社後に育成して配属を決定する**メンバーシップ型**の採用から、採用時に職種や働く地域を限定する**ジョブ型**の採用を導入する動きが出てきています。今後は、より「就社」ではなく「就職」という意識を持って、主体的に活動をしていく時代に入っています。



## NGな就職活動の関わり方

親世代の就職状況と現在の様子は、時代が異なるため、まずは全く**別の環境**だと捉える必要があります。そのため、子どもの人生観や職業観を無視して、**親の価値観**を一方向的に押し付ける関わり方は好ましくありません。

社会に出ると、キャリア形成は、あくまでも学生たち本人が**主体的**に行っていかなければなりません。その前に本人の価値観を否定してしまえば、主体性が生まれにくくなってしまいます。また、親心から色々意見をしたくなる気持ちもあると思いますが、**指示**や**命令**をしてしまうと主体性は失われてしまいます。しかし、だからといって、全く関心を持たないこともよくはありません。腫れ物に触るように関わりを避けていたり、「**好きにしている**」と言ったきり、何も言葉をかけないことも、本人の孤立感を強めてしまいかねません。

何事も過ぎたるは猶及ばざるが如し。過干渉でも無関心でもなく、「指示」ではなく「**支持**」、「**放置**」ではなく「**見守り**」。適切な距離感が本人の支えになり成長につながります。



## 保護者の皆さんにしていきたい支援

### 相談相手になること

就職活動時の相談を家族にするケースは多くなっています。保護者の役割は、一番身近な社会人として、良き**相談相手**になること。相談は、相手の話を相手の価値観に沿って十分に聴くことから始まります。「もっとあなたの考えや想いを教えて欲しい」という姿勢で向き合うことで、本人も自らを語ることで、自分のことが整理されていきます。

### 自己理解の手助け

子どもの**自己理解**の手助けには親の出番があります。幼少期や小学校の頃、どんなことに興味を持ち、どんなことに熱中していたのかなど、本人よりも親が知っている情報がたくさんあります。そこには、本人が知らなかった自分に気づくためのきっかけが隠れています。例えば、保育園や幼稚園の先生との連絡ノートや、小学校の成績表も使えるかもしれません。本人が自己理解を深めるために**役立つ情報**は、どんどん渡してあげましょう。

### 就職活動資金の援助

就職活動では、リクルートスーツ代や資料費(新聞や書籍等)、選考試験に参加する際の交通費・宿泊費など様々な費用がかかります。就職活動が本格化し、アルバイトとの両立が難しい場合には資金援助も必要になってきます。事前に必要な金額・援助する金額について本人と相談しておきましょう。

## 親子就活



**Q2** 内定をもらった企業にあまり良いイメージを持っていません。子どもに意見するべきでしょうか？

**A2** 意見をすることは構いません。ただ、本人がその企業を選んだ理由や、そこで働きたい気持ち、調べた情報などをしっかり聞いてから伝えるかどうかを判断しましょう。偏った情報や古い情報からつくられたイメージをお持ちの場合、本人を惑わせたり、将来の可能性を狭めてしまうかもしれません。事実と主観を分け判断しましょう。

**Q4** なかなか内定をもらえず、不安な思いをしています。どのように声がけてあげるのがよいでしょうか？

**A4** 「とても不安があるように感じるけど、どうかな？」とまずはそのまま伝えてみましょう。もし本人が本当に不安な思いをしているのであれば、その気持ちを理解してもらえただけで心の安心につながります。その上でどう関わってほしいか尋ねましょう。話を聴いてほしいのか、一人にしてほしいのか、気分転換したいのか。求めていることを理解して、寄り添い支える姿勢で関わるのが大切です。

**Q1** 子どもがどのように就活を進めているか分からず不安です。放っておいても大丈夫でしょうか？

**A1** 子どもの将来について不安になるのは当然です。不安なのは初めて就職活動を体験する本人も同じです。大事なものは「見守る」という姿勢。近くに見守ってくれる人がいるだけで安心して活動に臨めます。放置するのではなく時々「最近どう？」と声をかけて話を聴く。必要であれば一人の大人としてアドバイスをします。そのアドバイスを活用するかどうかは本人が判断します。一方的な指示ではなく、あくまで助言にとどめておくことで、本人の成長にもつながります。

**Q3** 内定辞退の連絡はどのようにするべきでしょうか？

**A3** 内定辞退の連絡は、子どもの自立を考えると原則、本人から内定先に伝えることが適切です。伝え方のポイントは、真摯に誠意ある姿勢を見せること。内定のお礼と、辞退の謝罪、理由を簡潔に伝えるよう助言してあげましょう。万一内定先とトラブルが発生した場合は、大学やハローワークなどの専門機関にすぐ相談してください。

**Q5** 学校の成績は就職にどれくらい影響しますか？

**A5** 影響するかどうかは一概にはいえません。成績を重視する企業もあれば重視しない企業もあります。ただ、成績が良い学生からは物事に真剣に取り組む印象は受けます。入社後も目の前の仕事を一生懸命頑張ってくれるのではと感じます。また、今後職種を限定したジョブ型の採用が増えてくると、大学で何を学んだのかと、その成績は採用に影響する可能性が高まります。学生の本業である学業にしっかり取り組むことが大切です。

あなたの  
就職活動を  
サポートする  
施設

# ヤング・ジョブ・あいちを 活用しよう!

## 「ヤング・ジョブ・あいち」って?

愛知県が国と連携して運営する学生及び若者の「就職総合支援施設」です。求人情報の検索をはじめ、職業紹介、職業適性診断、就職関連セミナー、各種カウンセリングなど「就職」に関する様々なサービスが受けられます。

1か所ですべてのことができるからとても便利。無料で利用できます。

## どんな人が利用できるの?

大学・短大・専修学校などの学生を含む若年で、就職を望む人なら誰でもOK! 卒業後も就職活動を継続する人、フリーターから正社員就職を目指す人、転職活動をしている人のほか、「就活したいけれど悩みを抱えていて…」という人も利用しています。

## どんなことができるの?

目的に合わせて、キャリアコンサルタント・臨床心理士・職業紹介専門スタッフがカウンセリング。施設内のパソコンでは求人検索や職業適性診断、職務経歴書などの応募書類の作成もOK!

就職関連のセミナーは、ビジネスマナーや面接対策などの座学形式から実践形式のものまで就職活動に役立つプログラムがあります。

正規雇用を目指す  
若年者の方は

### 愛知わかもの ハローワーク

TEL:052-855-3760

正規雇用を目指す若年者の方へ、担当者制による職業相談・紹介、求人情報の提供、応募書類の作成アドバイス、「就活クラブ」、ミニ面接会等の実施、職業適性診断および結果に関するアドバイスなどの就職支援を行っています。

学生及び  
卒業後3年以内の方は

### 愛知新卒応援 ハローワーク

TEL:052-855-3750

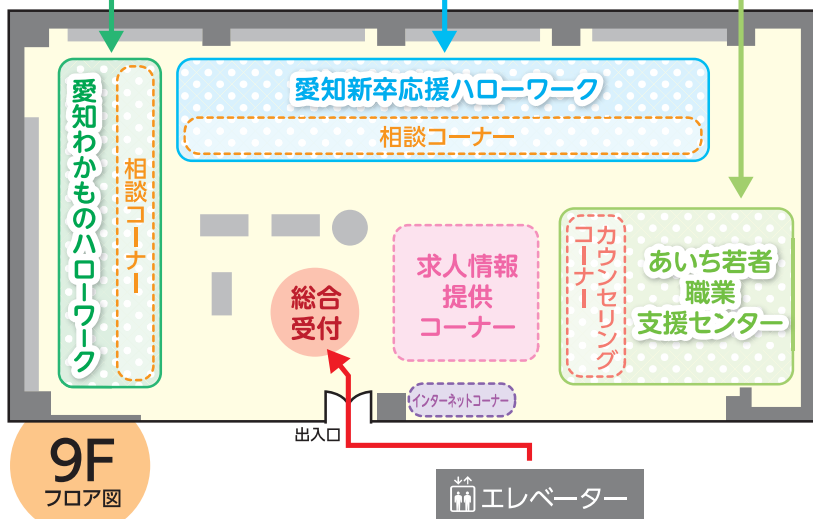
大学・専門学校等卒業予定者及び卒業後3年以内の既卒者の方へ、求人情報の提供、セミナーやミニ面接会等の実施、大学等との連携など、きめ細やかな就職支援を行っています。

自分の適性・適職を  
探したい方は

### あいち若者 職業支援センター

TEL:052-232-2352

就職に関するさまざまな悩みにキャリアコンサルタントや心理の専門家がカウンセリングを行います。その他、自己分析・コミュニケーション能力をアップするためのセミナーや職業訓練の紹介、ジョブ・カード作成のサポート、家族就職相談などを実施しています。



## ヤング・ジョブ・あいち

〒460-0003 名古屋市中区錦2-14-25 ヤマイチビル9階

TEL 052-232-2351

利用時間 午前8時30分から午後5時15分まで  
月曜日から金曜日(祝日・年末年始を除く)



<https://www.pref.aichi.jp/yja/>

ヤング・ジョブ・あいち

ヤング・ジョブ・あいちで開催するセミナーイベントや合同説明会などの最新情報をSNSで配信中!!



facebook



マスヨコキャリアクラブ  
あつぱちジョビィ



みつぱちジョビィ Twitter

愛知へ  
UIJターン  
したい方へ

# あいちUIJターン支援センターを 活用しよう!

あいちUIJターン支援センターでは、愛知県で就職したい  
県外在住の方のためのさまざまなサポートを行っています。

## 個別相談



### ①専任の コーディネーターに 相談できます

就職・転職を知り尽くした専任のコーディネーターに個別で相談ができます。

### ②希望に沿ったお仕事を 探します

WEBで愛知の企業の求人情報などを閲覧することができます(随時更新)。

豊富な企業情報から、愛知県内であなたの希望に沿った仕事を見つけ、一人ひとりに寄り添って、就職実現に向けてサポートします。



### ③移住に必要な情報を 提供します

就職・転職後、安心した生活を送っていただくため、お住まいや生活を総合的にサポートします。



## 愛知の企業説明会

愛知の魅力ある企業と地域の情報を紹介する企業説明会を開催します。動画配信も可能ですので、名古屋で行うセミナーをご自宅等で視聴できます。

## 就活セミナー

就活に役立つ「就活セミナー」を随時開催しています。ご自身が受けたと思うセミナーに、ぜひお越しください!

## 市町村情報の紹介

WEBで県内市町村の魅力や定住支援策等を紹介しています。

## 移住支援金制度

東京から愛知へ移住した方には「移住支援金」が支給される場合があります。詳しくはWEBでご確認ください。



## あいちUIJターン支援センター

利用時間 | 午前10時00分から午後7時00分まで 月曜日から土曜日(祝日・年末年始を除く)

東京 TEL 03-6717-4427

〒108-6028 東京都港区港南2-15-1 品川インターシティ A棟28階 「品川」駅 港南口 徒歩2分

名古屋 TEL 052-308-4859

〒460-0003 名古屋市中区錦3-15-15 CTV錦ビル6階  
地下鉄「栄」駅 セントラルパーク方面10A出口 徒歩2分



<https://www.uj-aichi.jp/>

あいちUIJターン支援センター



あいちUIJターン支援センターで開催する  
セミナーイベントや県内企業情報をSNSで配信中!!



LINE



Twitter



労働局就業促進課

〒460-8501名古屋市中区三の丸3丁目1番2号 電話052-954-6366 (ダイヤルイン)

2021年3月