

具体的対応方針の再検証の要請の概要について

- 2019年年央までに各医療機関の診療実績データを分析し、公立・公的医療機関等の役割が当該医療機関でなければ担えないものに重点化されているか、合意された具体的対応方針を検証し、地域医療構想の実現に必要な協議を促進。

2. 今後の取り組み

- 合意形成された具体的対応方針の検証と構想の実現に向けた更なる対策

- 今後、2019年年央までに、全ての医療機関の診療実績データ分析を完了し、「**診療実績が少ない**」または「**診療実績が類似している**」と位置付けられた**公立・公的医療機関等**に対して、構想区域の医療機関の診療実績や将来の医療需要の動向等を踏まえつつ、**医師の働き方改革の方向性**も加味して、**当該医療機能の他の医療機関への統合や他の病院との再編統合**について、地域医療構想調整会議で協議し改めて合意を得るように要請する予定。

分析内容

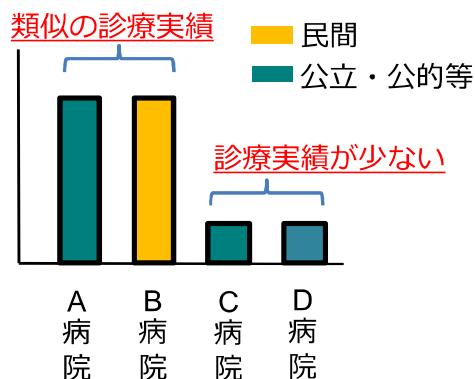
分析項目ごとに診療実績等の一定の指標を設定し、当該医療機関でなければ担えないものに重点化されているか分析する。重点化が不十分な場合、他の医療機関による代替可能性があるとする。

A 各分析項目について、診療実績が特に少ない。

B 各分析項目について、構想区域内に、一定数以上の診療実績を有する医療機関が2つ以上あり、かつ、お互いの所在地が近接している。

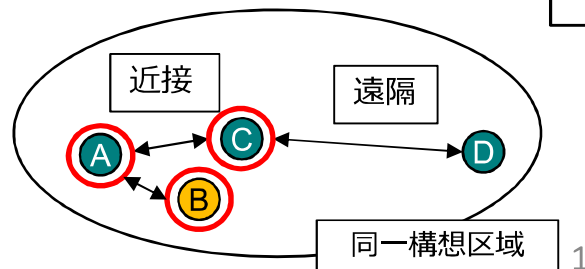
分析のイメージ

- ① 診療実績の**データ分析**
(領域等 (例：がん、救急等) ごと)



- ② 地理的条件の**確認**

類似の診療実績がある場合のうち、**近接**している場合を確認



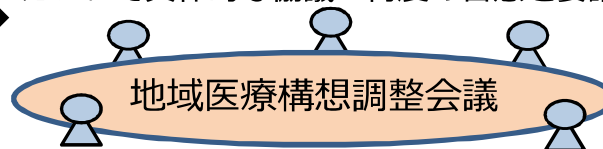
①及び②により「**代替可能性あり**」とされた公立・公的医療機関等

- ③ 分析結果を踏まえた地域医療構想調整会議における**検証**

医療機関の診療実績や将来の医療需要の動向等を踏まえ、**医師の働き方改革の方向性**も加味して、

- **代替可能性のある機能の他の医療機関への統合**
- **病院の再編統合**

について具体的な協議・再度の合意を要請



具体的対応方針の検証の対象について

- 厚生労働省は診療実績が少ない医療機関や、他の医療機関と競合している医療機関を明らかにすることを目的として、2019年年央までに、各医療機関の診療実績について、

A 各分析項目について、診療実績が特に少ない。

B 各分析項目について、構想区域内に、一定数以上の診療実績を有する医療機関が2つ以上あり、かつ、お互いの所在地が近接している（「類似かつ近接」とする）。

のいずれかの要件を満たす分析項目について「代替可能性がある（注）」とし、その結果を都道府県に提供する。

注： ある分析項目について「A 各分析項目について、診療実績が特に少ない」という要件に該当するが、当該構想区域内に当該診療行為を行っている医療機関が他にない場合、ただちに代替する医療機関があるとは言えないものではあるが、患者の流入流出を勘案しながら、隣接する構想区域の医療機関の実績等も踏まえ、代替可能性等を確認することも考えられることから、「代替可能性がある」と評価することとする。

- 特に、今回、具体的対応方針の再検証の対象となる公立・公的医療機関等について、分析の結果から、
 - ・ 1つ以上の分析項目において、「代替可能性がある」とされた医療機関を、「他の医療機関による役割の代替可能性がある公立・公的医療機関等」、
 - ・ 「他の医療機関による役割の代替可能性がある公立・公的医療機関等」のうち、大半の分析項目について「代替可能性がある」とされた医療機関を、「再編統合の必要性について特に議論が必要な公立・公的医療機関等」、として位置づけることとする。

- なお、全く診療実績のない分析項目については、「代替可能性がある」とはしていないが、大半の分析項目について、全く診療実績がない場合（注）は、医療機関として公立・公的医療機関等でなければ担えない役割に重点化できていないと考えられることから、そのような場合は、「再編統合の必要性について特に議論が必要な公立・公的医療機関等」として考えることとする。

注： 全く診療実績がない項目と「代替可能性がある」項目のいずれかが大半となる場合も含む。

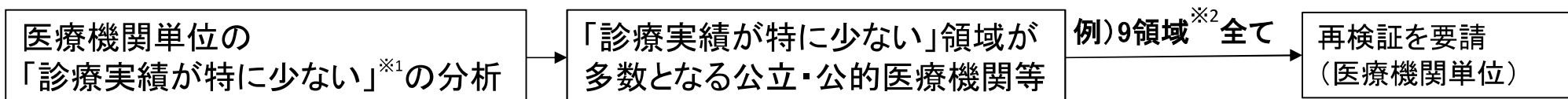
具体的対応方針の再検証における「再編統合」とは

- 地域医療構想の実現に向けては、各地域において住民に必要な医療を、質が高く効率的な形で不足なく提供できているかどうか、という視点の議論が不可欠である。
- また、具体的対応方針の再検証を行うにあたっては、地域医療構想調整会議の活性化が不可欠であり、それにより、地域の実情に応じた医療提供体制の構築が一層推進されると考えられる。
- これらのことから、地域の医療提供体制の現状や将来像を踏まえつつ、個々の医療機関の医療提供内容の見直しを行う際には、
 - ・医療の効率化の観点から、ダウンサイジングや、機能の分化・連携、集約化
 - ・不足ない医療提供の観点から、機能転換・連携等を念頭に検討を進めることが重要である。
(これらの選択肢が全て「再編統合」に含まれると解する。)
- そのため、**「再編統合の必要性について特に議論が必要な公立・公的医療機関等」**
(**「再検証対象医療機関」とする。**)とされた医療機関が行う具体的対応については、地域の他の医療機関等と協議・合意の上で行う上記の選択肢全てがとりうる選択肢となる。

※ 一部の公立・公的医療機関等が、地域のその他の医療機関との連携のあり方を考慮することなく医療機関同士を統合することにより、その他の医療機関の医療提供のあり方に不適切な影響を与えることがないよう、将来の医療提供体制について、関係者を含めた十分な協議を行うことが重要である。

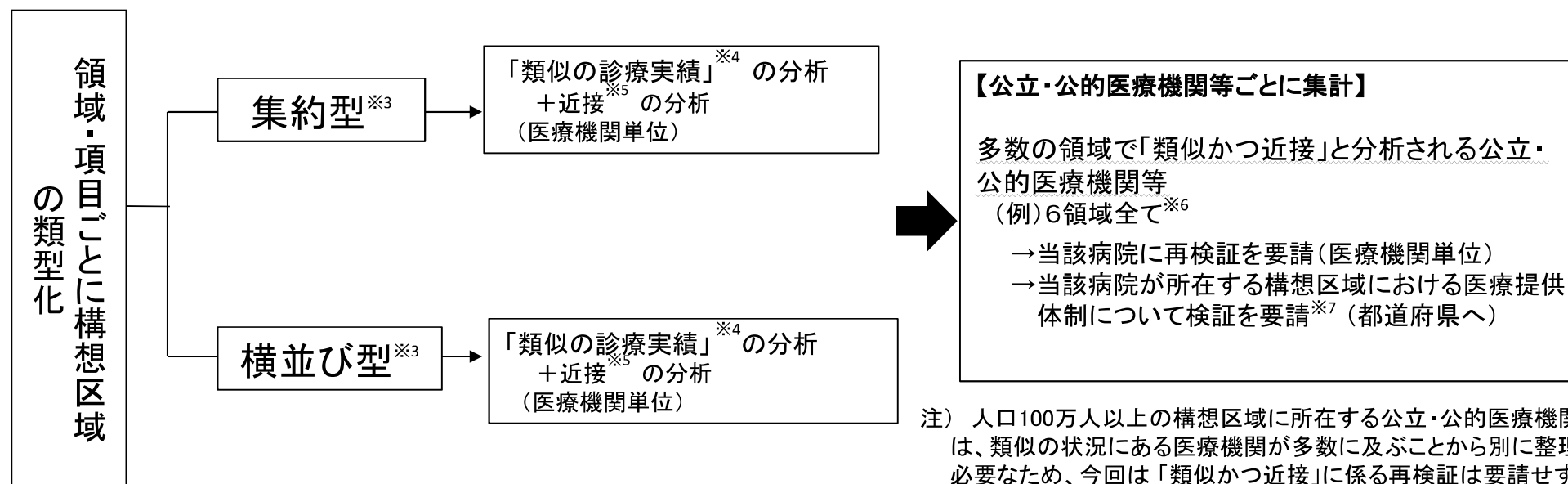
診療実績の分析と再検証の要請の流れ（イメージ）（案）について

A) 「診療実績が特に少ない」の分析(がん・心疾患・脳卒中・救急・小児・周産期・災害・へき地・研修・派遣機能の9領域)



注) 人口100万人以上の構想区域も含む。

B) 「類似かつ近接」の分析(がん・心疾患・脳卒中・救急・小児・周産期の6領域)



注) 人口100万人以上の構想区域に所在する公立・公的医療機関等は、類似の状況にある医療機関が多数に及ぶことから別に整理が必要なため、今回は「類似かつ近接」に係る再検証は要請せず、今後、必要な検討を行うこととする。ただし、分析結果は公表する。

- ※1 「診療実績が特に少ない」の分析を実施する方法は別紙において詳述する。
- ※2 「診療実績が特に少ない」領域には、実績が全く無い領域を含む。
- ※3 領域・項目ごとに構想区域を「集約型」、「横並び型」に分類する方法は別紙において詳述する。
- ※4 「集約型」及び「横並び型」ごとに「類似の診療実績」の分析を実施する方法は別紙において詳述する。
- ※5 医療機関同士の近接について判断する方法は別紙において詳述する
- ※6 実績が全く無い領域も「類似かつ近接」に準じて合計する。
- ※7 都道府県に対し、検証を要請する内容については、別紙において詳述する。

①公立・公的医療機関等に求める再検証の内容について

- 具体的対応方針の記載事項は、従前から以下の2点としており、今回の具体的対応方針の再検証により、①及び②の見直しの検討が必要となる。

- | |
|--|
| <ul style="list-style-type: none">① 2025年を見据えた構想区域において担うべき医療機関としての役割② 2025年に持つべき医療機能^{※1}別の病床数 <small>(※1 高度急性期・急性期・回復期・慢性期の4つの医療機能のこと)</small> |
|--|

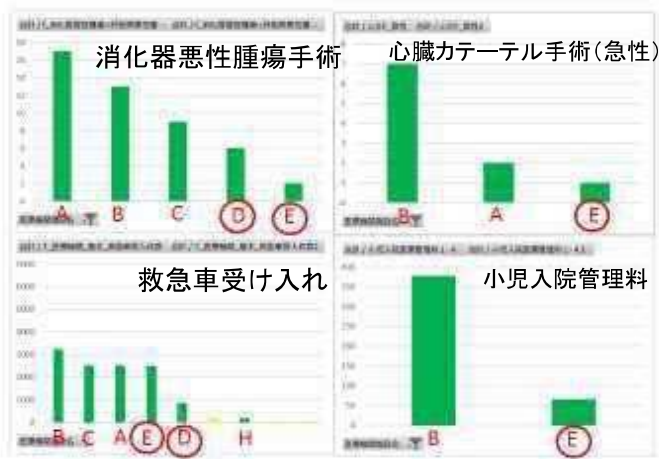
- なお、具体的対応方針の再検証に必要とされる公立・公的医療機関等や地域における詳細な検討プロセスに係る論点等は、別途整理し、提示する予定であるが、①及び②の見直しについては、少なくとも当該医療機関における
 - ・分析項目等に係る診療科の増減やそれぞれの診療科で提供する内容(手術を提供するか等)の変更
 - ・前項の検討に伴って、医師や医療専門職等の配置等についての検討が必要になると想定される。
- その際、構想区域の今後の人口構成の変化や、それに伴う医療需要の変化も踏まえる必要がある。
- これらの検討結果を踏まえ、
 - ・①の見直し例として、「周産期医療を他医療機関に移管」、「夜間救急受け入れの中止」等
 - ・②の見直し例として、「一部の病床を減少(ダウンサイジング)」、「(高度)急性期機能からの転換」等の対応^{※2}が考えられる。

※2 例えば、A病院の消化器がん機能の手術機能をB病院に移管とし、A病院は、50床(1病棟)を削減(ダウンサイジング)するとする。
→具体的対応方針としては、A病院の病床のうち、急性期病床50床の減少が報告される。

② 構想区域全体に求める検証の内容について

- 「多数の領域で『類似かつ近接』と分析される医療機関」を有する構想区域については、
 - ・当該医療機関と類似の実績を有する他の医療機関が領域ごとに異なること
 - ・そのため、機能連携や機能再編等の相手方の医療機関が領域ごとに異なることや複数の医療機関にわたること等が予想される。

多数の領域で「類似かつ近接」と分析される医療機関を有する構想区域の例



- 左図の構想区域では、例えば、D及びE医療機関が、「多数の領域で『類似かつ近接』と分析される医療機関」と考えられるが、これらの医療機関以外に実績を有するのは下記の医療機関である。
 - ・消化器悪性腫瘍手術では、A,B,C
 - ・心臓カテーテル手術では、B,A
 - ・救急車受け入れでは、B,C,A
 - ・小児入院管理料では、B
- そのため、領域ごとに、機能連携や機能再編等に関する協議を実施する相手方が異なる。
- また、機能再編等を行う際には、その他の医療機関との連携等についても検討する必要がある。

- そのため、「多数の領域で『類似かつ近接』と分析される医療機関」を有する構想区域において、構想区域全体の2025年の医療提供体制について、目指すべき姿(少なくとも、6領域についての医療機関ごとの役割分担等(「多数の領域で『類似かつ近接』と分析される医療機関」のあり方も含む))を検証することを都道府県に対して要請してはどうか。

③再検証の要請の対象とならないが、「診療実績が特に少ない」・「類似かつ近接」と分析される領域・項目を有する公立・公的医療機関等への対応について

- 今回、診療実績の分析を行うため、結果的に再検証の要請の対象ではないが、一部の領域においては「診療実績が特に少ない」ことや「類似かつ近接」と分析される医療機関が明らかとなることがある。
- これらについては、一部の領域において代替可能性がある等の課題に対応するため、疾病の特性に応じた議論※に着手することは、地域における適切な医療提供体制の構築に資するものと考えられる。
 - ※ いわゆるこども病院等の特定の領域について、地域の民間医療機関では限界のある高度・先進医療を提供している場合もあるため留意する必要がある。
- そのため、一部の領域において「診療実績が特に少ない」ことや「類似かつ近接」と分析された医療機関に対しては、自主的に具体的対応方針の見直しの必要性を検討するよう求めることとし、必要に応じて、地域で議論を行うこととしてはどうか。その際、検討のために必要なデータや支援については、引き続き国においても検討することとする。
- なお、具体的対応方針の検証に向けた議論の整理（たたき台）において、都道府県等に提供するよう努めることとしている患者重症度等の患者像に関するデータなどの地域医療構想調整会議における協議・検証に資するデータについても、引き続き検討する必要がある。