

1.3 土壌及び地盤の状況

1) 土壌の状況

対象区域における土壌の状況は、図4-1-21に示すとおりである。

対象区域の丘陵地部では、褐色森林土壌や黄色土壌、低地部では灰色低地土壌やグライ土壌・粗粒グライ土壌がみられ、所々に細粒グライ台地土壌や灰色台地土壌が分布している。

事業実施区域及びその周辺の土壌は、北部区間については多くは埋立地などの人工改変地で、南部区間についてはグライ土壌、粗粒グライ土壌が多く分布している。

対象区域内における平成19年度以降の土壌調査結果（ダイオキシン類）は、表4-1-27に示すとおりであり、全ての調査地点において環境基準を達成している。

表4-1-27 土壌調査結果（ダイオキシン類）

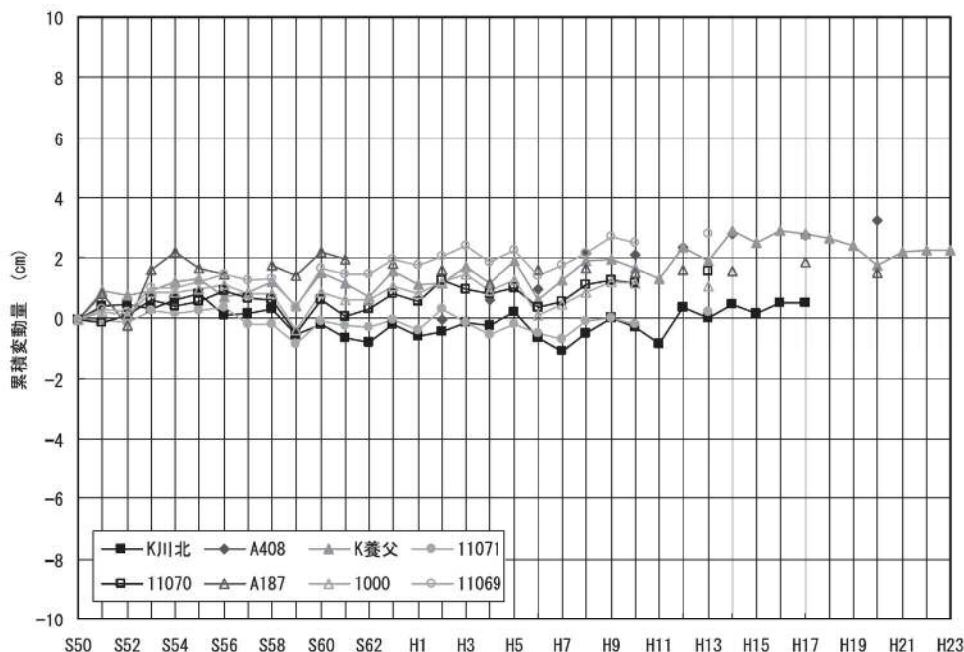
調査地点	所在地	調査結果 (pg-TEQ/g)	環境基準	環境基準 達成状況	調査年月日
番水公園	東海市中央町	0.57	1,000pg-TEQ/g 以下 (年間平均値)	○ (達成)	H20.9.17
つつじが丘公園野球場	知多市つつじが丘	2.3		○ (達成)	H20.9.17
山の神グラウンド	常滑市泉町 2-147	0.69		○ (達成)	H22.8.30

出典：「平成19年度～平成23年度ダイオキシン類に係る環境調査結果について」（愛知県）

2) 地盤の状況

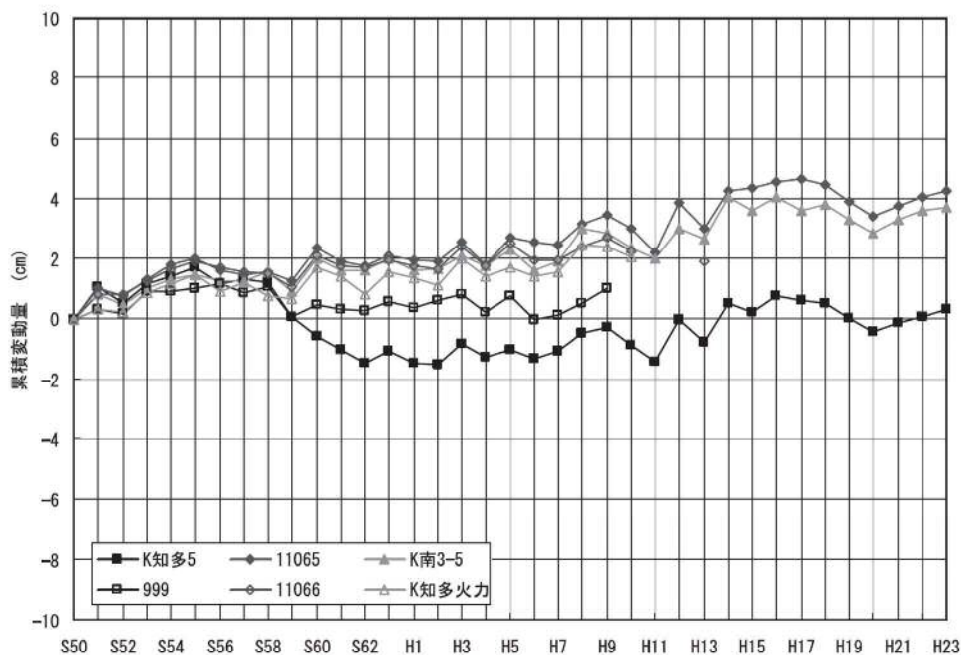
対象区域における水準点の累積変動状況は図4-1-22～図4-1-24に、地下水位の調査結果は図4-1-25に、各調査地点の位置は図4-1-26に示すとおりである。

水準点の累積変動状況及び地下水位の経年変化から地盤沈下に繋がる傾向は見られない。また、調査地点における平成7年以降からの地下水位は安定傾向にある。



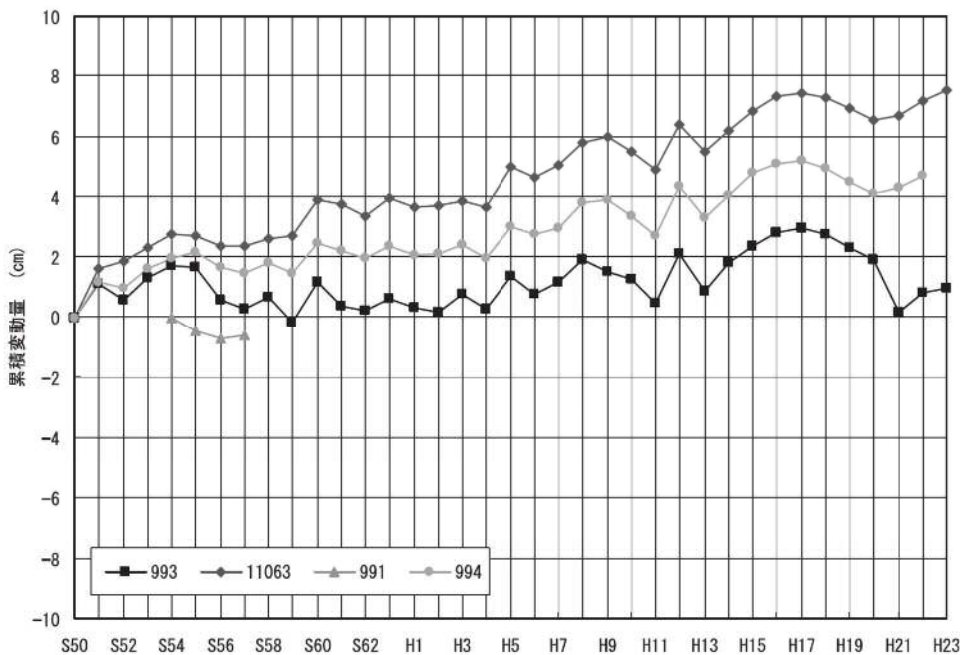
出典：愛知県環境部水地盤環境課資料
 国土地理院資料
 名古屋港管理組合資料

図4-1-22 水準点の累積変動状況（東海市）



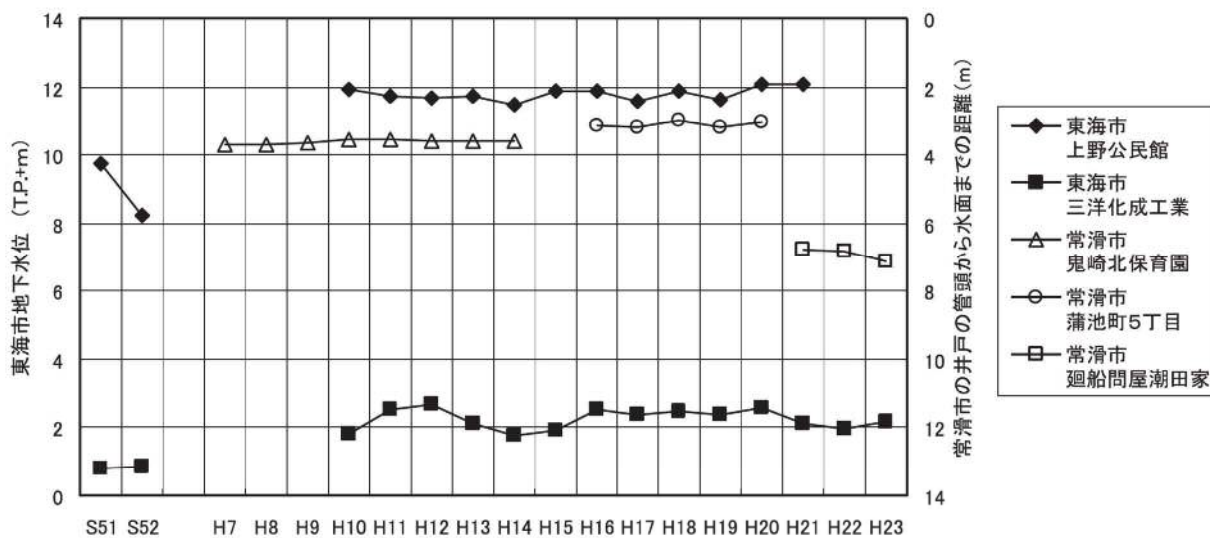
出典：国土地理院資料
 名古屋港管理組合資料

図4-1-23 水準点の累積変動状況（知多市）



出典：国土地理院資料

図4-1-24 水準点の累積変動状況（常滑市）

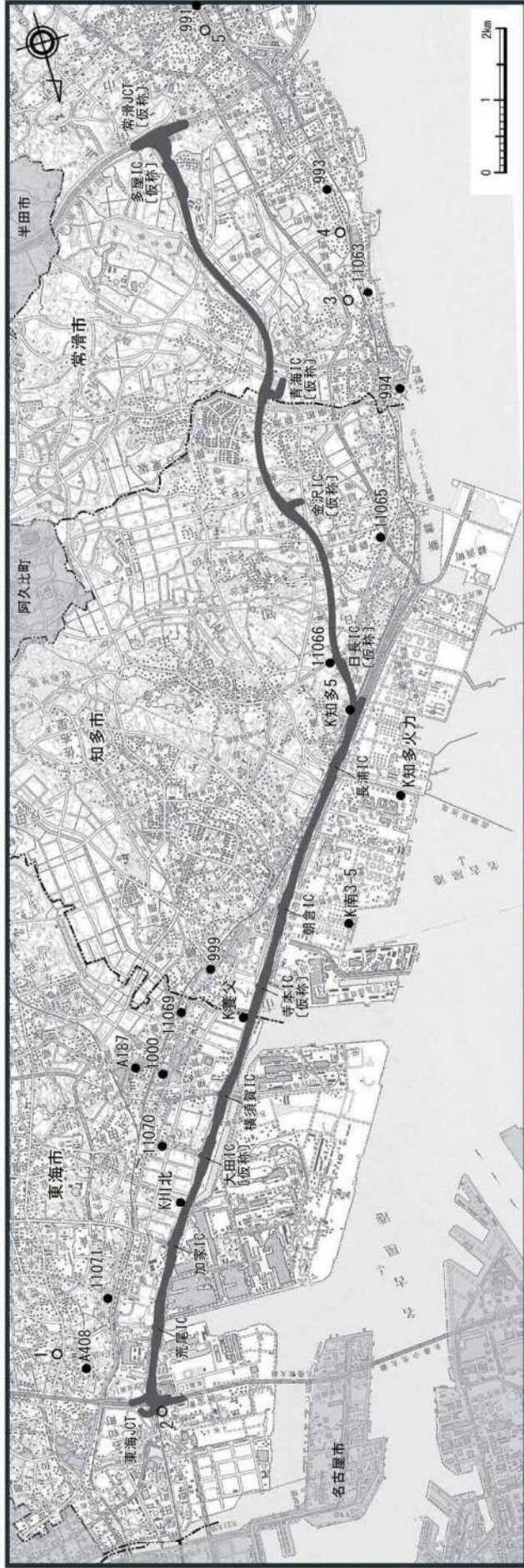


備考) 昭和51年度は昭和51年6月から昭和52年3月までの10ヶ月間の平均値である。

出典：「平成24年版 東海市の環境概況」(東海市)

「平成24年度版 常滑市の環境概況」(常滑市)

図4-1-25 地下水位の調査結果（東海市及び常滑市）



凡例		
記号	番号	名称
●	-	水準点
○	1	東海市上野公民館
	2	東海市三洋化成工業
	3	常滑市鬼崎北保育園
	4	常滑市瀧池町5丁目
	5	常滑市廻船問屋瀬田家

出典：愛知県環境部水地環境課資料
 国土地理院資料
 名古屋港管理組合資料
 「平成24年版 東海市の環境概況」(東海市)
 「平成24年度版 常滑市の環境概況」(常滑市)

凡例	
—	都市計画対象道路事業実施区域
- - -	行政界

図4-1-26 水準点及び地下水位調査地点の位置

1.4 地形及び地質の状況

1) 地形及び地質の状況

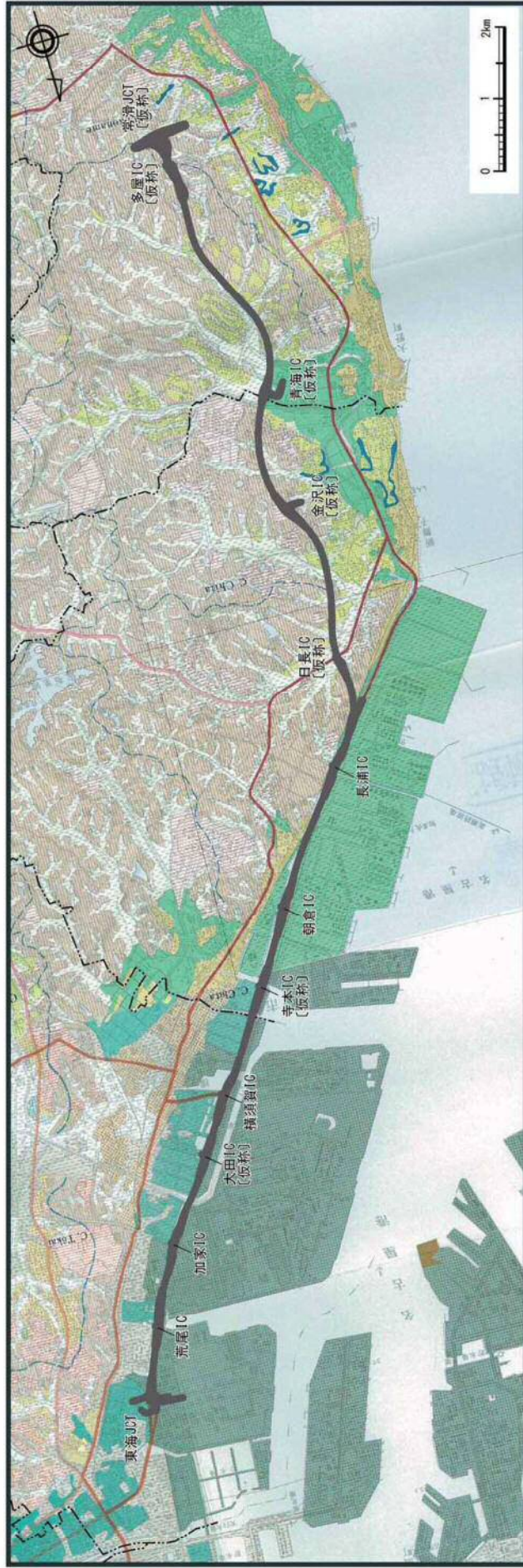
対象区域における地形の状況は、図4-1-27に示すとおりであり、事業実施区域及びその周辺の地形は、北部区間は主に干拓地、南部区間は主に谷底平野・氾濫平野、砂礫台地、丘陵地となっている。

対象区域における表層地質の状況は、図4-1-28に示すとおりであり、事業実施区域及びその周辺の表層地質は、北部区間は主に埋立地や砂・泥を主とする層、南部区間は主に砂・泥を主とする層や泥・砂・礫の互層となっている。

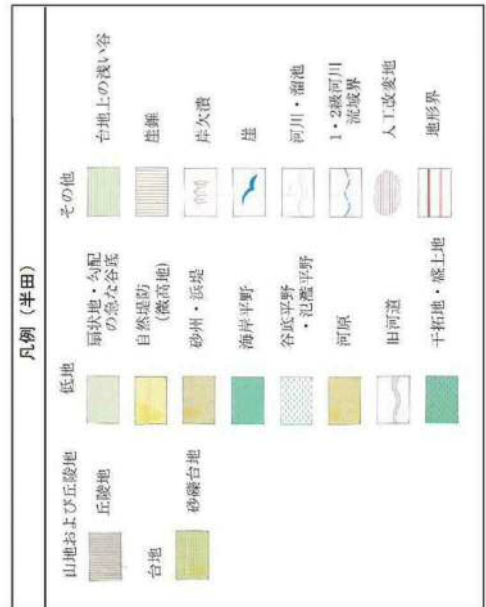
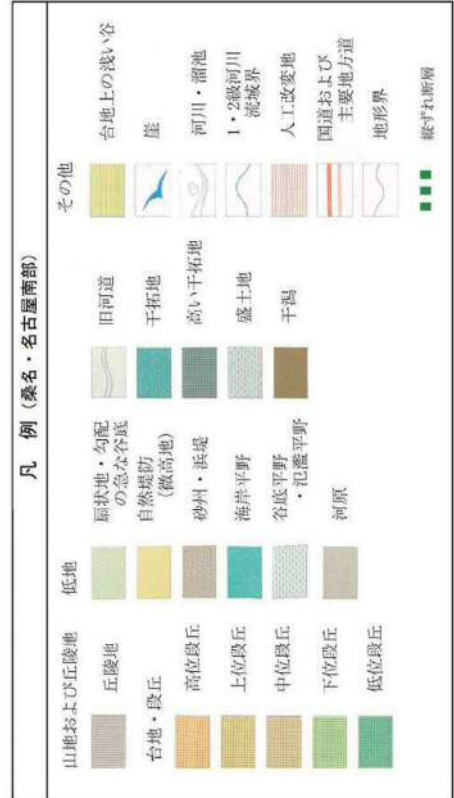
2) 重要な地形及び地質の状況

対象区域内には、以下の文献に記載された地形・地質は存在しない。

- 「文化財保護法」（昭和25年5月30日法律第214号）に基づく天然記念物
- 「日本の地形レッドデータブック第1集－危機にある地形－」（平成12年、小泉武栄、青木賢人）
- 「日本の地形レッドデータブック第2集－保存すべき地形－」（平成14年、小泉武栄、青木賢人）



← 桑名・名古屋南部 半田 →



出典：「愛知県土地分類基本調査 桑名・名古屋南部 5万分の1」（昭和59年、愛知県）
 「愛知県土地分類基本調査 半田 5万分の1」（昭和52年、愛知県）
 「活断層詳細デジタルマップ」（平成12年、東京大学出版会）

図4-1-27 地形の状況



桑名・名古屋南部 ← 半田 →

凡例

——	都市計画対象道路事業実施区域
----	行政界

出典：「愛知県土地分類基本調査 桑名・名古屋南部 5万分の1」（昭和59年、愛知県）
 「愛知県土地分類基本調査 半田 5万分の1」（昭和52年、愛知県）

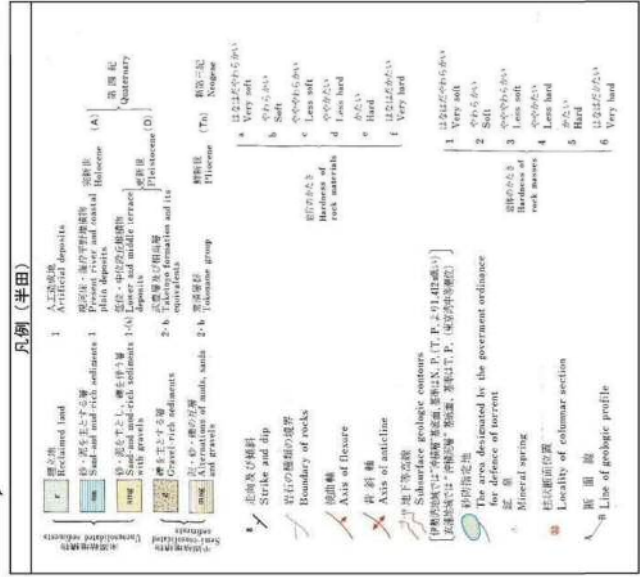
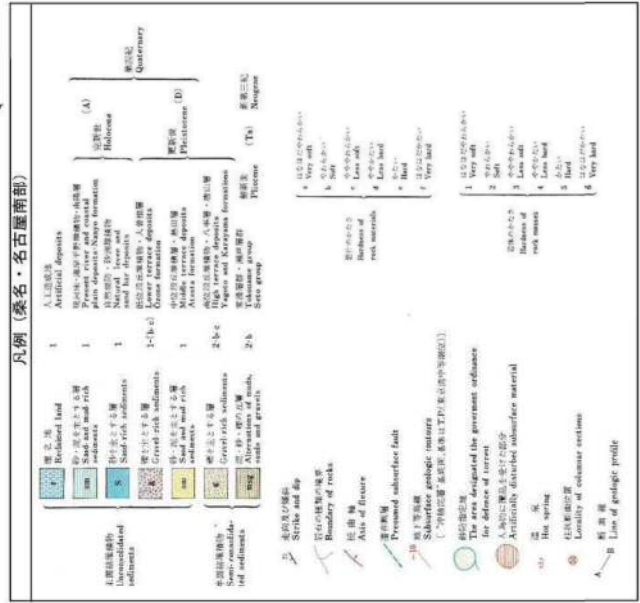


図4-1-28 表層地質の状況

1.5 動植物の生息又は生育、植生及び生態系の状況

1) 動物の状況

(1) 主な動物相

既存資料において、対象区域での確認記録がある動物相の状況は、以下に示すとおりである。
なお、調査に用いた既存資料は表4-1-28に示すとおりである。

① 哺乳類の状況

対象区域において確認記録がある哺乳類は、コウベモグラ、タヌキ、ノウサギ等の5目8科10種である。

② 鳥類の状況

対象区域において確認記録がある鳥類は、ダイサギ、カルガモ、オナガガモ、ケリ、キジバト、ヒバリ、ハクセキレイ、ヒヨドリ、モズ、ツグミ、シジュウカラ、アオジ、スズメ、ムクドリ、ハシボソガラス、アオバズク、カワウ、カイツブリ、ノスリ、カワセミ、オオヨシキリ等の14目34科105種である。

③ 両生類・爬虫類の状況

対象区域において確認記録がある両生類は、アマガエル、ヌマガエル、トノサマガエル、ツチガエル、ニホンアカガエル等の2目3科9種である。

また、対象区域において確認記録がある爬虫類は、クサガメ、イシガメ、アオダイショウ、ヤマカガシ、シマヘビ、カナヘビ等の2目7科12種である。

④ 魚類の状況

対象区域において確認記録がある魚類は、モツゴ、ドジョウ、メダカ等の3目5科9種である。

⑤ 昆虫類の状況

対象区域において確認記録がある昆虫類は、アキアカネ、ヤマトシロアリ、モリチャバネゴキブリ、アリツカコオロギ、オオカマキリ、マルカメムシ、ミカワオサムシ、キイロテントウ、ヨモギハムシ、クロヤマアリ、モンシロチョウ、アオモンツノカメムシ、ハッチョウトンボ等の18目221科897種である。

⑥ クモ類の状況

対象区域において確認記録があるクモ類は、ジグモ、マネキグモ、オオヒメグモ、アオオニグモ、ジョロウグモ、キクヅキコモリグモ、ササグモ、ネコハエトリ等の1目27科122種である。

⑦ 貝類の状況

対象区域において確認記録がある貝類は、ウスベニギセル、オカチョウジガイ、コハクガイ、キイロナメクジ、ウスカワマイマイ、オオケマイマイ、オナジマイマイ、ヒラマイマイ、マシジミ等の2目10科31種である。

表4-1-28 動物相の出典リスト

項目	出典			
	資料1	資料2	資料3	資料4
哺乳類	○	○	○	○
鳥類	○	○	○	
両生類・爬虫類	○	○	○	○
魚類	○	○		
昆虫類	○	○	○	○
クモ類		○	○	○
貝類	○	○	○	○

備考) 資料1・・・「保全を要する自然環境要素分布調査報告書」(平成元年、愛知県)

資料2・・・「衣浦西部都市計画道路1・3・1号 常滑都市計画道路1・3・1号 知多横断道路(半田市・常滑市)環境影響評価書」及び「同資料編」(平成12年、愛知県)

資料3・・・「平成12年度 大規模事業関連道路工事のうち道路環境調査業務報告書[一般国道247号始め(東海市新宝町地内始め)]」(平成12年、愛知県半田土木事務所)

資料4・・・「愛知県の絶滅のおそれのある野生生物レッドデータブック愛知2009動物編」(平成21年、愛知県)

(2) 重要な動物種

① 哺乳類

対象区域において確認記録がある5目8科10種の哺乳類について、重要な哺乳類の選定基準により重要な種を選定した。選定結果は表4-1-29に示すとおりであり、1目1科1種の重要な哺乳類が選定された。

表4-1-29 重要な哺乳類一覧

No.	目名	科名	種名	選定基準			
				I	II	III	IV
1	ネズミ目	ネズミ科	カネズミ				絶滅危惧Ⅱ類
計	1目	1科	1種	0	0	0	1

重要な哺乳類の選定基準

- I・・・文化財保護法、文化財保護条例に基づき指定された天然記念物
- II・・・「絶滅のおそれのある野生動植物の種の保存に関する法律」（平成4年6月5日法律第75号）に基づく国内希少野生動植物種及び国際希少野生動植物種
- III・・・「哺乳類 環境省第4次レッドリスト」（平成24年、環境省）の掲載種
- IV・・・「愛知県の絶滅のおそれのある野生生物レッドデータブックあいち2009動物編」（平成21年、愛知県）の掲載種

② 鳥類

対象区域において確認記録がある14目34科105種の鳥類について、重要な鳥類の選定基準により重要な種を選定した。選定結果は表4-1-30に示すとおりであり、6目12科18種の重要な鳥類が選定された。

表4-1-30 重要な鳥類一覧

No.	目名	科名	種名	選定基準				
				I	II	III	IV	
1	コウトリ目	サギ科	チュウサギ			準絶滅危惧		
2	カモ目	カモ科	シロカモ				絶滅危惧ⅠB類	
3	カ目	カ科	ミサコ			準絶滅危惧	準絶滅危惧	
4			ハチマ			準絶滅危惧	絶滅危惧Ⅱ類	
5			オオカ		国内希少野生動植物種	準絶滅危惧	準絶滅危惧	
6			ハイカ			準絶滅危惧		
7			サハ			絶滅危惧Ⅱ類	絶滅危惧Ⅱ類	
8			ハブサ科	ハブサ		国内希少野生動植物種	絶滅危惧Ⅱ類	絶滅危惧ⅠB類
9			トドリ目	タマシ科	タマシ			絶滅危惧Ⅱ類
10		トドリ科	シロトドリ			絶滅危惧Ⅱ類	準絶滅危惧	
11			ケリ			情報不足		
12			シギ科	カブシギ			絶滅危惧Ⅱ類	絶滅危惧Ⅱ類
13		カモ科	コアシ		国際希少野生動植物種	絶滅危惧Ⅱ類	準絶滅危惧	
14	フクロ目	フクロ科	コノハク				絶滅危惧ⅠA類	
15			アハズク				準絶滅危惧	
16	スズメ目	ツグミ科	アカハラ				絶滅危惧Ⅱ類	
17		ヒタキ科	コサビ				準絶滅危惧	
18		ホシロ科	ホアカ				絶滅危惧Ⅱ類	
計	6目	12科	18種	0	3	12	15	

重要な鳥類の選定基準

- I・・・文化財保護法、文化財保護条例に基づき指定された天然記念物
- II・・・「絶滅のおそれのある野生動植物の種の保存に関する法律」（平成4年6月5日法律第75号）に基づく国内希少野生動植物種及び国際希少野生動植物種
- III・・・「鳥類 環境省第4次レッドリスト」（平成24年、環境省）の掲載種
- IV・・・「愛知県の絶滅のおそれのある野生生物レッドデータブックあいち2009動物編」（平成21年、愛知県）の掲載種

③ 両生類・爬虫類

対象区域において確認記録がある2目3科9種の両生類、2目7科12種の爬虫類について、重要な両生類及び爬虫類の選定基準により重要な種を選定した。選定結果は表4-1-31に示すとおりであり、2目2科5種の重要な両生類、1目3科3種の重要な爬虫類が選定された。

表4-1-31 重要な両生類・爬虫類一覧

類	No.	目名	科名	種名	選定基準			
					I	II	III	IV
両生類	1	サンショウウオ目	サンショウウオ科	カシミサンショウウオ			絶滅危惧Ⅱ類	絶滅危惧ⅠB類
	2	カエル目	アカガエル科	ヤマアカガエル				情報不足
	3			トノサマガエル			準絶滅危惧	
	4			ナゴヤタルマガエル			絶滅危惧ⅠB類	絶滅危惧Ⅱ類
	5			ツチガエル				情報不足
	計	2目	2科	5種	0	0	3	4
爬虫類	1	カメ目	ウミガメ科	アカウミガメ		国際希少野生動植物種	絶滅危惧ⅠB類	絶滅危惧ⅠB類
	2		イシガメ科	イシガメ			準絶滅危惧	
	3		スッポン科	スッポン			情報不足	情報不足
	計	1目	3科	3種	0	1	3	2

重要な両生類・爬虫類の選定基準

- I・・・文化財保護法、文化財保護条例に基づき指定された天然記念物
- II・・・「絶滅のおそれのある野生動植物の種の保存に関する法律」（平成4年6月5日法律第75号）に基づく国内希少野生動植物種及び国際希少野生動植物種
- III・・・「両生類、爬虫類 環境省第4次レッドリスト」（平成24年、環境省）の掲載種
- IV・・・「愛知県の絶滅のおそれのある野生生物レッドデータブックあいち2009動物編」（平成21年、愛知県）の掲載種

④ 魚類

対象区域において確認記録がある3目5科9種の魚類について、重要な魚類の選定基準により重要な種を選定した。選定結果は表4-1-32のとおりであり、1目1科1種の重要な魚類が選定された。

表4-1-32 重要な魚類一覧

No.	目名	科名	種名	選定基準			
				I	II	III	IV
1	タツ目	メダカ科	メダカ			絶滅危惧Ⅱ類	準絶滅危惧
計	1目	1科	1種	0	0	1	1

重要な魚類の選定基準

- I・・・文化財保護法、文化財保護条例に基づき指定された天然記念物
- II・・・「絶滅のおそれのある野生動植物の種の保存に関する法律」（平成4年6月5日法律第75号）に基づく国内希少野生動植物種及び国際希少野生動植物種
- III・・・「汽水・淡水魚類レッドリスト」（平成19年、環境省）の掲載種
- IV・・・「愛知県の絶滅のおそれのある野生生物レッドデータブックあいち2009動物編」（平成21年、愛知県）の掲載種

⑤ 昆虫類

対象区域において確認記録がある18目221科897種の昆虫類について、重要な昆虫類の選定基準により重要な種を選定した。選定結果は表4-1-33に示すとおりであり、8目23科34種の重要な昆虫類が選定された。

表4-1-33 重要な昆虫類一覧

No.	目名	科名	種名	選定基準			
				I	II	III	IV
1	トンボ目	イトトンボ科	オイトトンボ				絶滅危惧Ⅱ類
2			ヘニイトトンボ			準絶滅危惧	絶滅危惧Ⅱ類
3			モートンイトトンボ			準絶滅危惧	準絶滅危惧
4		ヤンマ科	ネアカヨシヤンマ			準絶滅危惧	絶滅危惧Ⅱ類
5			アオヤンマ				絶滅危惧Ⅱ類
6		サエトンボ科	ナゴヤサエ			絶滅危惧Ⅱ類	準絶滅危惧
7			メガサエ			絶滅危惧Ⅱ類	準絶滅危惧
8			フタスジサエ			準絶滅危惧	絶滅危惧Ⅱ類
9		エゾトンボ科	トラフトンボ				準絶滅危惧
10		トンボ科	ヘッコウトンボ		国内希少 野生動植物種	絶滅危惧ⅠA類	絶滅危惧ⅠA類
11	コキブリ目	オオコキブリ科	オオコキブリ				情報不足
12	ハッタ目	クワムシ科	タイワンクワムシ				情報不足
13		マツムシ科	クチキコロギ				準絶滅危惧
14		ハッタ科	ヤマトタテラハッタ				絶滅危惧Ⅱ類
15	カマキリ目	カマキリ科	ウスバカマキリ			情報不足	
16	カメシ目	アメンボ科	オオアメンボ				準絶滅危惧
17			エサキアメンボ			準絶滅危惧	準絶滅危惧
18		トアメンボ科	トアメンボ			絶滅危惧Ⅱ類	絶滅危惧Ⅱ類
19		コオイムシ科	コオイムシ			準絶滅危惧	
20			タガメ			絶滅危惧Ⅱ類	絶滅危惧ⅠB類
21		タイコウチ科	ヒメタイコウチ				準絶滅危惧
22	チョウ目	タテチョウ科	ウラキンスシヒョウモン			絶滅危惧Ⅱ類	準絶滅危惧
23	コウチュウ目	オサムシ科	ツツイキハナカミズキワゴミムシ			準絶滅危惧	絶滅危惧ⅠB類
24			オオヒョウタンゴミムシ			準絶滅危惧	絶滅危惧Ⅱ類
25		ゲンゴロウ科	コシマチビゲンゴロウ			絶滅危惧Ⅱ類	
26		ミスズマシ科	オオミスズマシ			準絶滅危惧	
27			ミスズマシ			絶滅危惧Ⅱ類	
28		コツゲンゴロウ科	ムツホシツヤコツゲンゴロウ			絶滅危惧Ⅱ類	準絶滅危惧
29		コカネムシ科	ヤマトアトウカネ				準絶滅危惧
30			ヤマトケシマクソコカネ				準絶滅危惧
31		コメツクムシ科	アカアシコハナコメツク				準絶滅危惧
32		ハチ目	スズメバチ科	ヤマトアシナガハチ			情報不足
33	モンズズメバチ					情報不足	
34	ヘッコウハチ科		フタモンヘッコウ			準絶滅危惧	
計	8目	23科	34種	0	1	22	26

重要な昆虫類の選定基準

- I・・・文化財保護法、文化財保護条例に基づき指定された天然記念物
- II・・・「絶滅のおそれのある野生動植物の種の保存に関する法律」（平成4年6月5日法律第75号）に基づく国内希少野生動植物種及び国際希少野生動植物種
- III・・・「昆虫類 環境省第4次レッドリスト」（平成24年、環境省）の掲載種
- IV・・・「愛知県の絶滅のおそれのある野生生物レッドデータブックあいち2009動物編」（平成21年、愛知県）の掲載種

⑥ クモ類

対象区域において確認記録がある1目27科122種のクモ類について、重要なクモ類の選定基準により重要な種を選定した。選定結果は表4-1-34に示すとおりであり、1目6科11種の重要なクモ類が選定された。

表4-1-34 重要なクモ類一覧

No.	目名	科名	種名	選定基準		
				I	III	IV
1	クモ目	ジグモ科	ワスレナグモ		準絶滅危惧	絶滅危惧Ⅱ類
2		カネトタテグモ科	カネトタテグモ		準絶滅危惧	絶滅危惧Ⅱ類
3		トタテグモ科	キシノウエトタテグモ		準絶滅危惧	絶滅危惧ⅠB類
4			キノホリトタテグモ		準絶滅危惧	絶滅危惧Ⅱ類
5		コガネグモ科	コガネグモ			準絶滅危惧
6			トリノフンダマシ			準絶滅危惧
7			オトリノフンダマシ			準絶滅危惧
8			シロヒトリノフンダマシ			絶滅危惧Ⅱ類
9			ゲホウグモ			準絶滅危惧
10		コモリグモ科	ミナミコモリグモ			絶滅危惧Ⅱ類
11		ネグモ科	オビシガハチグモ			絶滅危惧Ⅱ類
計	1目	6科	11種	0	4	11

重要なクモ類の選定基準

- I・・・文化財保護法、文化財保護条例に基づき指定された天然記念物
- III・・・「その他無脊椎動物 環境省第4次レッドリスト」（平成24年、環境省）の掲載種
- IV・・・「愛知県の絶滅のおそれのある野生生物レッドデータブックあいち2009動物編」（平成21年、愛知県）の掲載種

⑦ 貝類

対象区域において確認記録がある2目10科31種の貝類について、重要な貝類の選定基準により重要な種を選定した。選定結果は表4-1-35に示すとおりであり、2目4科5種の重要なクモ類が選定された。

表4-1-35 重要な貝類一覧

No.	目名	科名	種名	選定基準			
				I	II	III	IV
1	柄眼目	ヘッコウマイマイ科	ヒメハリマキヒ			準絶滅危惧	
2			オオウエキヒ			情報不足	
3		オカモアラカイ科	ナカオカモアラカイ			準絶滅危惧	準絶滅危惧
4		オナジマイマイ科	クチマカリマイマイ			準絶滅危惧	準絶滅危惧
5	マルスタレカイ目	ジジミ科	マシジミ			絶滅危惧Ⅱ類	絶滅危惧Ⅱ類
計	2目	4科	5種	0	0	5	3

重要な貝類の選定基準

- I・・・文化財保護法、文化財保護条例に基づき指定された天然記念物
- II・・・「絶滅のおそれのある野生動植物の種の保存に関する法律」（平成4年6月5日法律第75号）に基づく国内希少野生動植物種及び国際希少野生動植物種
- III・・・「貝類 環境省第4次レッドリスト」（平成24年、環境省）の掲載種
- IV・・・「愛知県の絶滅のおそれのある野生生物レッドデータブックあいち2009動物編」（平成21年、愛知県）の掲載種

2) 植物の状況

(1) 植生

対象区域における現存植生図は、図4-1-29に示すとおりである。

事業実施区域及びその周辺は、比較的起伏の緩やかな丘陵地や平地であり、ヤブツバキクラス域と呼ばれる温暖な植生帯に属する地域である。

東海市から知多市に至る北側の地域は、主に工業地帯と市街地が広がり、所々に畑地、水田が見られる程度で、動植物の生息・生育の基盤となる樹林等の環境は比較的少ない状況にある。

また、知多市から常滑市に至る南側の地域は、起伏の緩やかな丘陵地にはクロマツ植林や畑地が、低地には水田や市街地などがモザイク状に分布し、自然植生は社寺林等としてごく僅かに見られる程度である。

(2) 植物相の状況

既存資料において、対象区域での確認記録がある植物は、イチョウウキゴケ、ヤマモモ、コナラ、エノキ、ムクノキ、クスノキ、アカメガシワ、マテバシイ、シナサワグルミ、オオシマザクラ、セイタカアワダチソウ、ススキ、アレチヌスビトハギ、クズ、ヨモギ、コセンダングサ、ツユクサ、スギナ、アマナ等の148科769種である。

なお、調査に用いた既存資料は以下に示すとおりである。

資料1・・・「保全を要する自然環境要素分布調査報告書」（平成元年、愛知県）

資料2・・・「衣浦西部都市計画道路1・3・1号 常滑都市計画道路1・3・1号 知多横断道路（半田市・常滑市）環境影響評価書」及び「同資料編」（平成12年、愛知県）

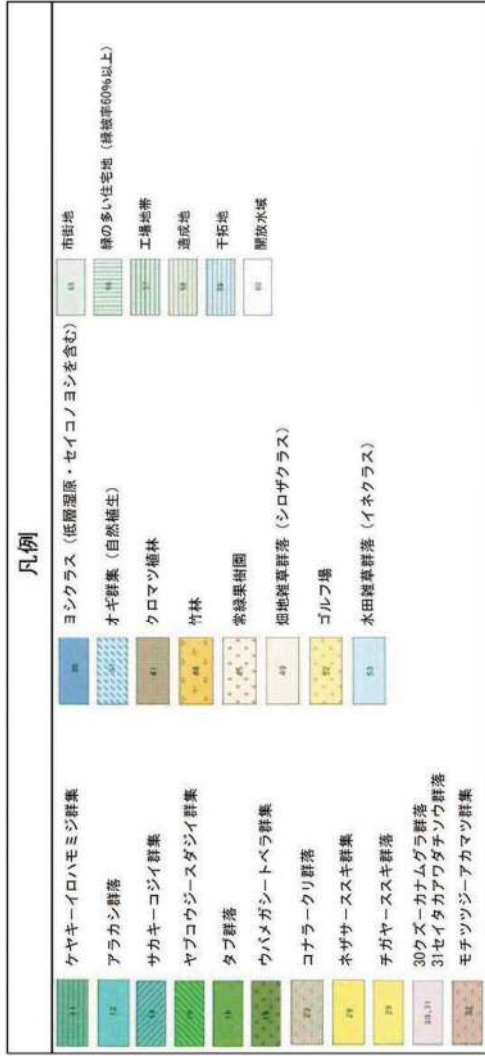
資料3・・・「平成12年度 大規模事業関連道路工事のうち道路環境調査業務報告書[一般国道247号始め（東海市新宝町地内始め）]」（平成12年、愛知県半田土木事務所）

資料4・・・「愛知県の絶滅のおそれのある野生生物レッドデータブック愛知2009植物編」（平成21年、愛知県）



凡例

	都市計画対象道路事業実施区域
	行政界



出典：「第2回自然環境保全基礎調査(植生調査)」(昭和56年、環鏡片)

図4-1-29 現存植生図

(3) 重要な植物種

対象区域において確認記録がある148科769種の植物種について、重要な植物種の選定基準により重要な種を選定した。選定結果は表4-1-36に示すとおりであり、47科90種の重要な植物種が選定された。

表4-1-36(1) 重要な植物種一覧

No.	科名	種名	選定基準			
			I	II	III	IV
1	ウキコケ科	イチョウウキコケ				準絶滅危惧
2	ミスニラ科	ミスニラ			準絶滅危惧	準絶滅危惧
3	コハノイカクマ科	イカクマ				準絶滅危惧
4	メシタ科	ウスハシメシタ			絶滅危惧II類	絶滅危惧II類
5	サンショウモ科	サンショウモ			絶滅危惧II類	絶滅危惧I B類
6	アカウキクサ科	アカウキクサ			絶滅危惧I B類	絶滅危惧I A類
7	ヒノキ科	ハインズ				絶滅危惧II類
8	ヤナキ科	キヌヤナキ				準絶滅危惧
9	タテ科	ホソハイヌタテ			準絶滅危惧	絶滅危惧II類
10		サイコクスカホ			絶滅危惧II類	準絶滅危惧
11		ナカハノウナキツカミ			準絶滅危惧	準絶滅危惧
12		コギシキシ			絶滅危惧II類	
13	ナテシロ科	オヤマフスマ				絶滅危惧II類
14	アカサ科	ハマアカサ				絶滅危惧II類
15		マルバアカサ				準絶滅危惧
16	クスノキ科	ニッケイ			準絶滅危惧	
17	スイレン科	オハス			絶滅危惧II類	絶滅危惧I A類
18		コウホネ				絶滅危惧I B類
19		ヒメコウホネ			絶滅危惧II類	絶滅危惧I B類
20	オトギリソウ科	アゼオトギリ			絶滅危惧I B類	絶滅危惧II類
21	モウセンゴケ科	シロハナナカハノイシモチソウ			絶滅危惧II類	絶滅危惧I A類
22		イシモチソウ			準絶滅危惧	絶滅危惧II類
23	アブラナ科	コイヌカラシ			準絶滅危惧	
24	ユキノシタ科	ヤブサンザシ				絶滅危惧II類
25	ハラ科	ヒロハノカララサイコ			絶滅危惧II類	絶滅危惧I A類
26		マメナシ			絶滅危惧I B類	絶滅危惧I A類
27	マメ科	レンリソウ				絶滅危惧II類
28		イヌハキ			絶滅危惧II類	絶滅危惧II類
29		オオハクサフジ				準絶滅危惧
30	カエデ科	ハナキ			絶滅危惧II類	絶滅危惧I A類
31	ホルトノキ科	ホルトノキ				絶滅危惧II類
32	アオイ科	ハマホウ				絶滅危惧II類
33	ミソハギ科	ミススキナ			絶滅危惧I A類	絶滅
34		ミスマツハ			絶滅危惧II類	
35	アカハナ科	ウスケチョウシタテ			準絶滅危惧	
36	アリノトウグサ科	オガラノフサモ			絶滅危惧II類	絶滅危惧II類
37		クチモ			準絶滅危惧	準絶滅危惧
38	リントウ科	イヌセンブリ			絶滅危惧II類	準絶滅危惧
39	ミツガシロ科	カガブタ			準絶滅危惧	準絶滅危惧
40		アササ			準絶滅危惧	絶滅危惧I B類
41	カガイモ科	スサイコ			準絶滅危惧	
42	ムラサキ科	スナビキソウ				絶滅危惧I B類
43	シロ科	ケブカツルカコソウ				絶滅危惧I B類
44		シロネ				準絶滅危惧
45		シマシタムラソウ			絶滅危惧II類	準絶滅危惧
46		ミツコウシユ			準絶滅危惧	

表4-1-36(2) 重要な植物種一覧

No.	科名	種名	選定基準			
			I	II	III	IV
47	ゴマノハグサ科	ゴマクサ			絶滅危惧Ⅱ類	絶滅危惧Ⅱ類
48		オオアブノメ			絶滅危惧Ⅱ類	準絶滅危惧
49		ヒキヨモキ				準絶滅危惧
50		イヌノグサ			絶滅危惧Ⅱ類	
51		カリヂャ			準絶滅危惧	
52	タヌキモ科	ミカワタヌキモ			絶滅危惧Ⅱ類	絶滅危惧ⅠB類
53		コタヌキモ				絶滅
54		ヒメミカキグサ			絶滅危惧ⅠB類	絶滅危惧ⅠB類
55		イヌタヌキモ			準絶滅危惧	
56		ムラサキミカキグサ			準絶滅危惧	準絶滅危惧
57	オオハコ科	トウオオハコ				絶滅危惧ⅠB類
58	キキョウ科	キキョウ			絶滅危惧Ⅱ類	準絶滅危惧
59	キク科	ヒメシオン				絶滅危惧Ⅱ類
60		ウラキク			準絶滅危惧	
61		ミスギク				準絶滅危惧
62		カセンソウ				絶滅危惧Ⅱ類
63		ネコシタ				準絶滅危惧
64	オモダカ科	アギナシ			準絶滅危惧	
65	トチカガミ科	トチカガミ			準絶滅危惧	絶滅危惧ⅠB類
66		ミスオオハコ			絶滅危惧Ⅱ類	
67	ホロムイソウ科	シハナ			準絶滅危惧	準絶滅危惧
68	ヒルムシロ科	ヒルムシロ				準絶滅危惧
69		リュウノヒゲモ			準絶滅危惧	
70	イハラモ科	ムサシモ			絶滅危惧ⅠB類	絶滅危惧ⅠB類
71		イトリゲモ			準絶滅危惧	
72		オトリゲモ				準絶滅危惧
73	ユリ科	イワショウブ				準絶滅危惧
74	ミズアオイ科	ミズアオイ			準絶滅危惧	絶滅危惧ⅠA類
75	イグサ科	イヌイ				絶滅危惧ⅠB類
76	ホシクサ科	シラタマホシクサ			絶滅危惧Ⅱ類	絶滅危惧Ⅱ類
77	イネ科	ヒメノスカグサ			準絶滅危惧	
78		ウンヌケ			絶滅危惧Ⅱ類	準絶滅危惧
79		ウキシハ				準絶滅危惧
80		ハマエノコロ				絶滅危惧Ⅱ類
81	カヤツリグサ科	セイタカハリイ				絶滅危惧Ⅱ類
82		ナカホテンツキ				絶滅危惧ⅠA類
83		ビロードテンツキ				絶滅危惧Ⅱ類
84		トラノハヒゲ				絶滅危惧Ⅱ類
85		ノグサ				絶滅危惧ⅠB類
86		ミカワシシユカヤ			絶滅危惧Ⅱ類	絶滅危惧Ⅱ類
87	レン科	シラン			準絶滅危惧	準絶滅危惧
88		キンラン			絶滅危惧Ⅱ類	準絶滅危惧
89		サギソウ			準絶滅危惧	絶滅危惧Ⅱ類
90		ヤマサギソウ				絶滅危惧Ⅱ類
計	47 科	90 種	0	0	55	74

重要な植物種の選定基準

I・・・文化財保護法、文化財保護条例に基づき指定された天然記念物

II・・・「絶滅のおそれのある野生動植物の種の保存に関する法律」（平成4年6月5日法律第75号）に基づく国内希少野生動植物種及び国際希少野生動植物種

III・・・「植物Ⅰ（維管束植物）、植物Ⅱ（維管束植物以外）環境省第4次レッドリスト」（平成24年、環境省）の掲載種

IV・・・「愛知県の絶滅のおそれのある野生生物レッドデータブックあいち2009植物編」（平成21年、愛知県）の掲載種

(4) 重要な植物群落

既存資料において、対象区域での確認記録がある重要な植物群落は表4-1-37に、その位置は図4-1-30に示すとおりである。

表4-1-37 重要な植物群落

No.	件名	選定基準	
		I	II
1	日長神社社叢		A・E
2	阿久比多賀神社社叢		A・E
3	大興寺・八幡神社のツブラジイ林		E

備考1) 重要な植物群落の選定基準

I・・・文化財保護法、文化財保護条例に基づき指定された天然記念物

II・・・「第2回自然環境保全基礎調査」(昭和54年、環境庁)、「第3回自然環境保全基礎調査」(昭和63年、環境庁)及び「第5回自然環境保全基礎調査」(平成12年、環境庁)における特定植物群落

2) 表中の「A」は「原生林もしくはそれに近い自然林」を意味する。

3) 表中の「E」は「郷土景観を代表する植物群落で、特にその群落の特徴が典型的なもの」を意味する。

出典：「第2回自然環境保全基礎調査要綱」(昭和53年、環境庁)

「第2回自然環境保全基礎調査」(昭和54年、環境庁)

「第3回自然環境保全基礎調査」(昭和63年、環境庁)

「第5回自然環境保全基礎調査」(平成12年、環境庁)

(5) その他の重要な植物

対象区域におけるその他の重要な植物として、表4-1-38に示すとおり、10件が天然記念物に指定されている。また、その位置は図4-1-30に示すとおりである。

表4-1-38 その他の重要な植物

No.	名称	指定の状況
1	つぶらしい	市指定の天然記念物(東海市)
2	大樟	市指定の天然記念物(東海市)
3	大樟	市指定の天然記念物(東海市)
4	マメナシ(イヌナシ)	市指定の天然記念物(知多市)
5	常滑市大野町のイブキ	県指定の天然記念物(愛知県)
6	イブキ	市指定の天然記念物(常滑市)
7	防風林	市指定の天然記念物(常滑市)
8	クロマツ(しゃちほこまつ)	市指定の天然記念物(常滑市)
9	大野町のイブキ(北)	市指定の天然記念物(常滑市)
10	大野町のイチョウ	市指定の天然記念物(常滑市)
計	10件	

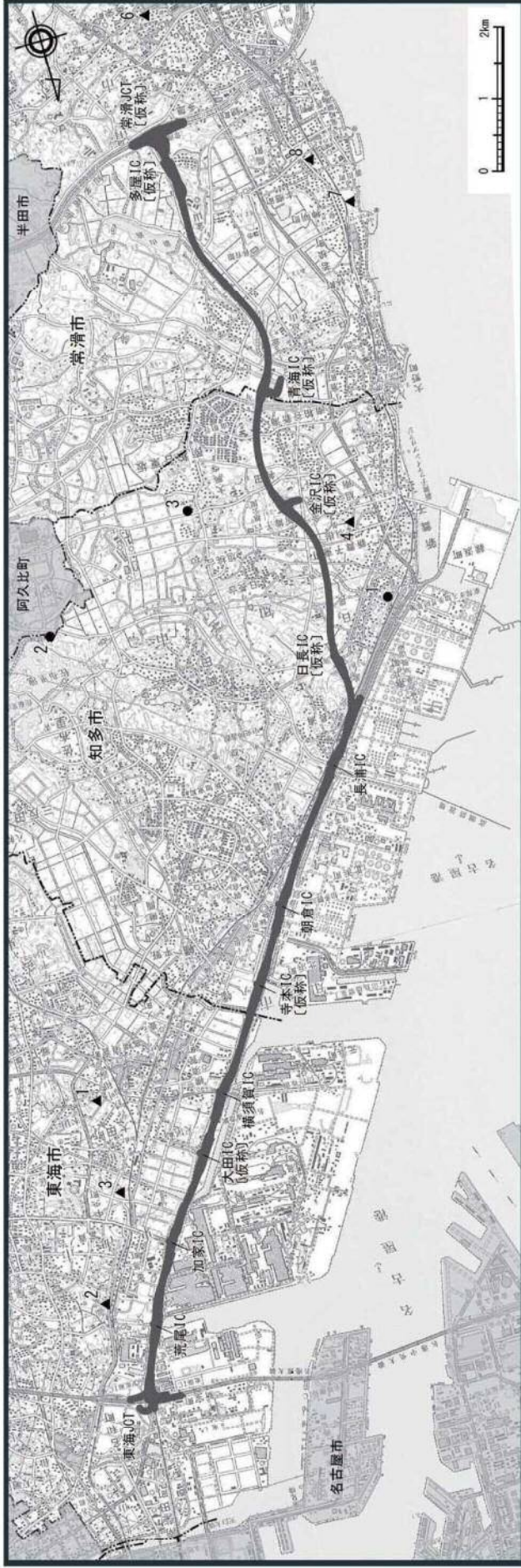
備考) その他重要な植物の選定基準

文化財保護法、文化財保護条例に基づき指定された天然記念物

出典：「東海市内指定文化財一覧表」(東海市教育委員会ウェブサイト)

「知多市の文化財ガイドマップ」(知多市教育委員会ウェブサイト)

「常滑市内の指定文化財一覧表」(平成24年、常滑市教育委員会)



凡例

	都市計画対象道路事業実施区域
	行政界

凡例

記号	番号	名称
●	1	日辰神社社叢
	2	阿久比多賀神社社叢
	3	大興寺・八幡神社のツブラジイ林
▲	1	つぶらしい
	2	大樽
	3	大樽
	4	マメナシ(イヌナジ)
	5	常滑市大野町のイブキ
	6	イブキ
	7	防風林
	8	クロマツ(しゃちほこまつ)
	9	大野町のイブキ(北)
	10	大野町のイチヨウ

備考) 個人所有の天然記念物については図示していない。
 出典: 「第2回自然環境保全基礎調査」(昭和54年、環境庁)
 「第3回自然環境保全基礎調査」(昭和63年、環境庁)
 「第5回自然環境保全基礎調査」(平成12年、環境庁)
 「第2回自然環境保全基礎調査要綱」(昭和53年、環境庁)
 「東海市内指定文化財一覧表」(東海市教育委員会ウェブページ)
 「知多市の文化財ガイドマップ」(知多市教育委員会ウェブページ)
 「常滑市内の指定文化財一覧表」(平成24年、常滑市教育委員会)

図4-1-30 重要な植物群落及びその他重要な植物の位置

3) 生態系の状況

(1) 自然環境の類型化

対象区域における起伏の緩やかな丘陵地には、社寺林等の自然林、コナラ等の二次林、クロマツ等の植林、農耕地（畑地）、ため池などが存在し、それらが一体となって動植物の生息・生育の基盤を形成している。

また、低地では、河川周辺に農耕地（水田）が分布するとともに、農耕地（畑地）や集落等がモザイク状に分布している。

このような地形、植生、土地利用の状況などから、対象区域の生態系の基盤となっている環境は、表4-1-39に示すとおり類型化される。

表4-1-39 自然環境の類型区分の概況

No.	自然環境の類型区分	
	植生・土地利用	地形
1	自然林	丘陵地
2	二次林	
3	植林	
4	農耕地（畑地）	
5	ため池	
6	集落、市街地	
7	農耕地（水田）	低地
8	農耕地（畑地）	
9	集落、市街地	
10	河川	

(2) 注目種の候補の抽出

動植物の生態的特徴や対象区域における生態系の基盤となっている環境の利用状況などをもとに、表4-1-40に示す観点から環境類型区分の設定と注目種の候補の抽出を行った。結果は、表4-1-41に示すとおりである。

表4-1-40 注目種の抽出に際しての観点

観点	考え方	候補とされる主な注目種の例
上位性	食物連鎖の上位に位置する種の生息環境を把握することにより、地域の生態系の物質、エネルギー循環等を支える環境のつながりを保全する観点。	行動圏が広く、多様な環境を利用する動物の中で、より大型でかつ個体数の少ない肉食動物としてワシタカ類などの猛禽類など。
典型性	地域で優占する植生やそれと結びつきが強い一次消費者の生息・生育環境を把握することにより、生態系の存在基盤自体を保全する観点。	分布面積が相対的に広い植物群落や小型で個体数が多い哺乳類・鳥類・両生類・爬虫類・昆虫類、魚類などの動物。
特殊性	地域の自然環境の中では相対的に分布面積が狭いなど、典型性では捉えられない特異な生息・生育環境を保全する観点。	面積が相対的に狭く典型性に該当しない植物群落や特殊な環境との結びつきが強い動物。

表4-1-41 注目種の候補

区分	考え方		候補とされる主な注目種の例
上位性	広域的複合環境		オオタカ、ハイタカ、ノスリ、ミサゴ
	複合環境	自然林・二次林・植林・農耕地（水田）	サンバ
	特定環境	河川	カワセミ
典型性	複合環境	自然林・二次林・農耕地（水田）	ニホンアカガエル
		農耕地（水田）・ため池・河川	トノサマガエル、アオダイショウ、トンボ類
	特定環境	二次林・植林	コナラ群落、クロマツ植林
		農耕地（水田）	モズ、ヌマガエル
		農耕地（畑地）	ススキ
		ため池	カモ類、モツゴ、ガマ
河川	オオヨシキリ、カヤネズミ、メダカ、ヨシ		
特殊性	特殊環境	該当なし	

1.6 景観及び人と自然との触れ合いの活動の状況

1) 景観の状況

(1) 地域の景観特性

事業実施区域及びその周辺では、北部地域においては工業地帯や周辺道路による都市的な景観が、南部地域においては丘陵地の里山や農業用ため池からなるのどかな景観が形成されている。

(2) 主要な眺望点及び景観資源の概況

対象区域における主要な眺望点及び景観資源の状況は表4-1-42に、その位置は図4-1-31に示すとおりである。

表4-1-42 主要眺望点及び景観資源

種別	番号	名称	概ねの位置	選定根拠
主要な眺望点	1	聚楽園公園・しあわせ村	東海市荒尾町	B・D
	2	旭北小学校周辺	知多市日長	C
	3	城山公園（展望台）	常滑市金山	A
	4	前山ダム公園	常滑市金山	B
主な景観資源	5	新舞子海岸	知多市新舞子	b
	6	大池公園の桜	東海市中央町	c
	7	工場群	東海市東海町	c
	8	聚楽園大仏	東海市荒尾町	a・c
	9	古い街並（岡田地区）	知多市岡田	c
	10	やきもの散歩道	常滑市栄町	c
	11	里山（二次林、雑木林）	—	c
	12	知多半島のため池群	—	c
	13	伊勢湾	—	c
	14	南知多県立自然公園	知多市、常滑市	c

備考1) 「主要な眺望点」とは、「不特定かつ多数のものが利用している景観資源を眺望する場所」を指し、以下を抽出の基準とした。

- A 地形図及び地方公共団体等の観光便覧等の資料に展望地、展望台としてあげられているもの
- B キャンプ場、ハイキングコース、自然歩道等の野外レクリエーション地で眺望の良い場所
- C 集落周辺の眺望の良い場所、寺社等地域に密接した眺望の良い場所
- D 文化財保護法、条例で指定された自然的構成要素と一体をなす名勝のうち展望地点として指定されるもの

2) 「主要な景観資源」は以下の抽出基準により抽出した。

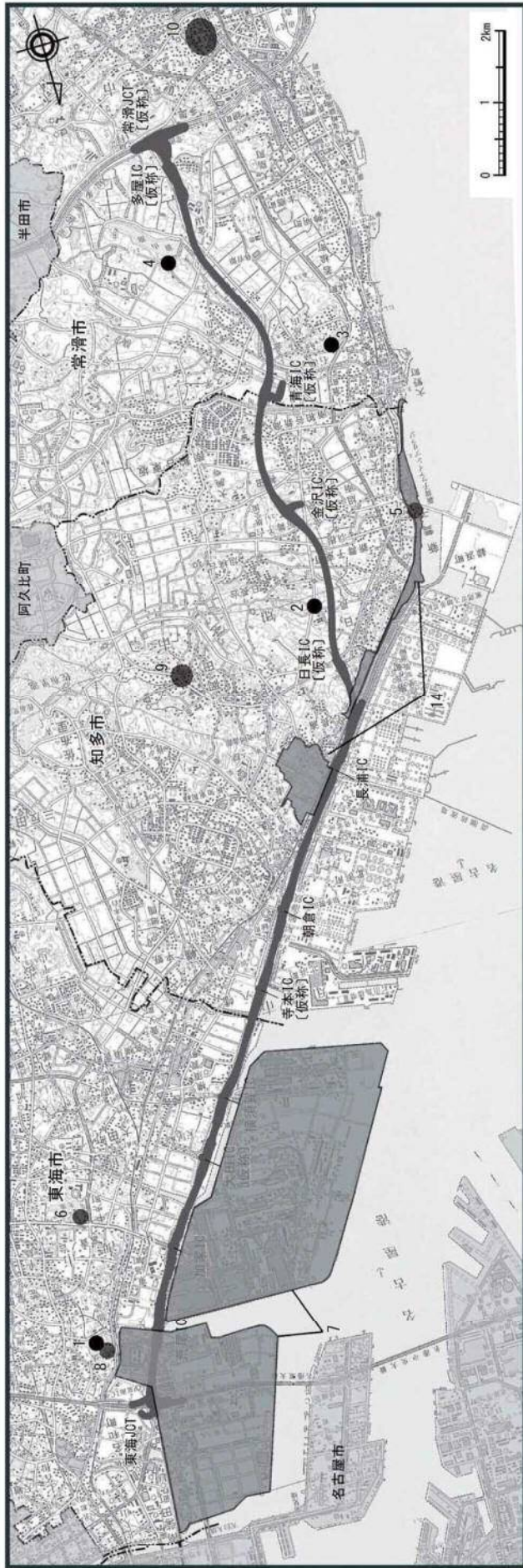
- a 文化財保護法、条例で指定された自然的構成要素と一体をなす名勝
- b 「第3回自然環境保全基礎調査 自然景観資源調査報告書」（環境庁）で選定されている景観資源
- c 地方公共団体の条例で指定されている自然景観資源、市町村要覧・観光関連資料・地方公共団体により選定された景観100選等で記載されている自然景観資源

出典：「第3回自然環境保全基礎調査 自然景観資源調査報告書 日本の自然資源（東海版）」（平成元年、環境庁）

- 「美しい愛知づくり基本計画」（平成19年、愛知県）
- 「美しい愛知づくり景観資源600選」（愛知県ウェブサイト）
- 「東海市内指定文化財一覧表」（東海市教育委員会ウェブサイト）
- 「東海市イラストマップ」（平成19年、東海市観光協会）
- 「東海市の都市公園」（東海市ウェブサイト）
- 「知多市観光ガイドブック」（平成23年、知多市）
- 「知多市のスポーツ施設」（知多市ウェブサイト）
- 「常滑-歴史と文化のまちを楽しむための周遊BOOK-」（平成23年、常滑市）
- 「常滑市のスポーツ・公園」（常滑市ウェブサイト）

(3) 主要な眺望景観の概況

対象区域における主要な眺望景観としては、聚楽園公園・しあわせ村からの工場群、旭北小学校周辺、城山公園展望台及び前山ダム公園からの里山の眺望などがある。



凡例

	都市計画対象道路事業実施区域
	行政界

凡例

記号	番号	名称
●	1	聚楽園公園・しあわせ村
	2	旭北小学校周辺
	3	城山公園(展望台)
	4	前山ダム公園
	5	新舞子海岸
	6	大池公園の桜
	7	工場群
	8	聚楽園大仏
	9	古い街並(岡田地区)
	10	やきもの敷赤道
●	14	南知多県立自然公園
		東海市荒尾町
		知多市日長
		常滑市金山
●		常滑市金山
		知多市新舞子
		東海市中央町
		東海市東海町
		東海市荒尾町
		知多市岡田
		常滑市栄町
		知多市・常滑市

備考) 11: 里山(二次林、雑木林)、12: 知多半島のため池群、13: 伊勢湾については広範囲に及ぶため図示していない。

出典: 「第3回自然環境保全基礎調査 自然景観資源調査報告書 日本の自然資源(東海版)」(平成元年、環境庁)

「美しい愛知づくり基本計画」(平成19年、愛知県)

「美しい愛知づくり景観資源600選」(愛知県ウェブページ)

「東海市内指定文化財一覧表」(東海市教育委員会ウェブページ)

「東海市イラストマップ」(平成19年、東海市観光協会)

「東海市の都市公園」(東海市ウェブページ)

「知多市観光ガイドブック」(平成23年、知多市)

「知多市のスポーツ施設」(知多市ウェブページ)

「常滑-歴史と文化のまちを楽しむための周遊B00K-」(平成23年、常滑市)

「常滑市のスポーツ・公園」(常滑市ウェブページ)

図4-1-31 主要な眺望点及び景観資源の位置

2) 人と自然との触れ合いの活動の状況

対象区域における人と自然との触れ合いの活動の場は、表4-1-43及び図4-1-32に示すとおりである。大池公園、聚楽園公園・しあわせ村、佐布里池、旭公園、城山公園、前山ダム公園等の身近な自然に親しめる場が存在するほか、知多市南部から常滑市にかけての海岸部には、新舞子海岸や大野海岸といった海辺の自然に親しめる場が存在する。また、対象区域東部には丘陵の自然と点在する施設等を一体的に楽しむことができるサイクリングロードがある。

これら人と自然との触れ合いの活動の場のうち、事業実施区域の周辺に位置するものとしては、東海市の聚楽園公園・しあわせ村や知多市の知多運動公園、旭公園、常滑市の前山ダム公園がある。

表4-1-43 人と自然との触れ合いの活動の場

市名	番号	名称	概要
東海市	1	大池公園	多目的広場、野球場、花しょうぶ園等の他、大池を囲む自然林の中を巡る散策路等が整備され、自然に親しむことができる空間である。
	2	聚楽園公園・しあわせ村	キャンプ場やハーブ園などがあり、市街地の中で身近な自然に触れることができる。また小高い丘の上に位置することから周囲の眺望も良好である。
知多市	3	知多半島サイクリングロード	武豊町と大府市を結ぶ半島縦断自転車道で、知多市の佐布里池付近を通っている。知多半島の豊かな自然、歴史、文化をつなぐルートとなっている。
	4	知多運動公園	野球場、テニスコート、海浜プール、体育館、陸上競技場等がある総合スポーツグラウンドである。公園の周囲はジョギングコースがあり、健康と触れ合いの場として利用されている。
	5	新舞子海岸・新舞子マリナーパーク	夏の海水浴、ウィンドサーフィン等のマリンスポーツを楽しめる。
	6	佐布里池	人工池ではあるが、早春の梅、バードウォッチング等の自然に親しむことができる空間である。
	7	旭公園	知多市南部の拠点公園として、多目的グラウンド、テニスコートの他、ちびっこ広場や和風庭園等もあり、多目的に利用できる。
常滑市	8	多屋海岸	海浜植物やウミガメが産卵におとずれる自然海岸で、マリンスポーツも楽しめる。
	9	大野海岸	海水浴に利用されるとともに、夕日のビューポイントとしても親しまれている。
	10	城山公園	市指定文化財の大野城址に整備され、城型展望台からは360°の大パノラマ景観が広がる。
	11	前山ダム公園	水辺の自然環境をいかして、水辺に近づける親水場所や散策路等があり、水辺に親しむことができる。

出典：「東海市イラストマップ」（平成19年、東海市観光協会）

「東海市の都市公園」（東海市ウェブサイト）

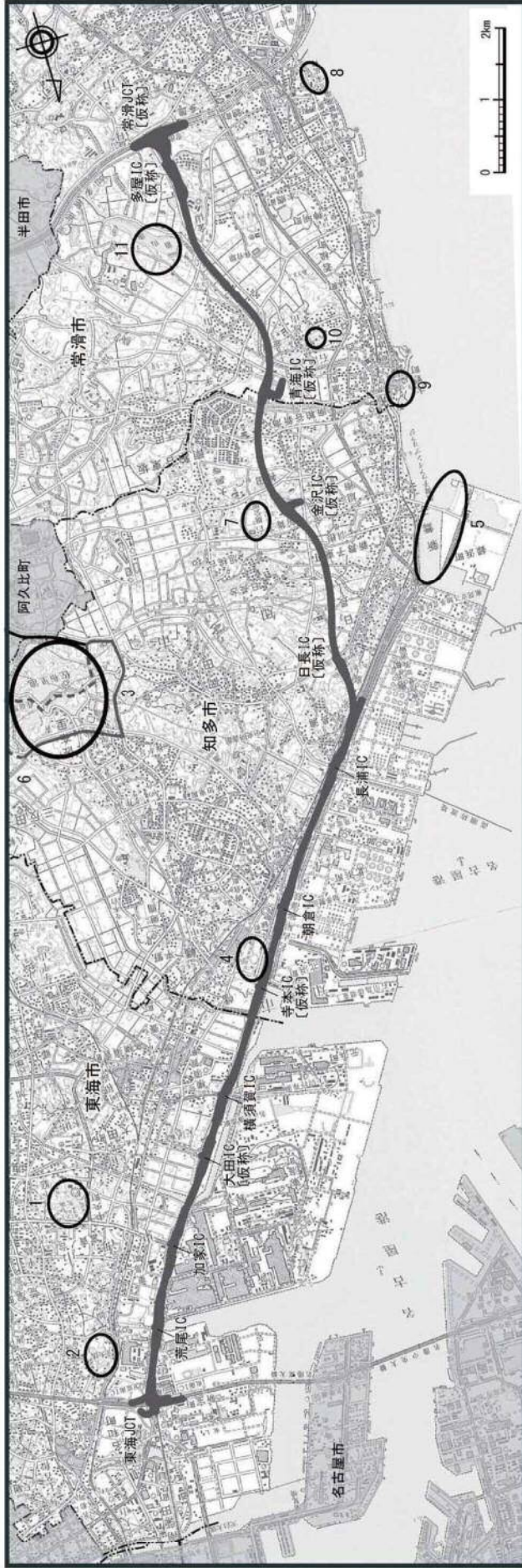
「知多市観光ガイドブック」（平成23年、知多市）

「知多市のスポーツ施設」（知多市ウェブサイト）

「常滑-歴史と文化のまちを楽しむための周遊BOOK-」（平成23年、常滑市）

「常滑市のスポーツ・公園」（常滑市ウェブサイト）

「知多半島サイクリングロード」（愛知県知多建設事務所ウェブサイト）



凡例	
	都市計画対象道路事業実施区域
	行政界

凡例	
記号	番号 名称
	1 大池公園
	2 繁葉園公園・しあわせ村
	4 知多運動公園
	5 新舞子海岸・新舞子マリナーパーク
	6 佐布里池
	7 旭公園
	8 多野海岸
	9 大野海岸
	10 城山公園
	11 前山ダム公園
	3 知多半島サイクリングロード
	サイクリングロード(国道)
	サイクリングロード(県道)
	サイクリングロード(市道)
	迂回線

出典：「東海市イラストマップ」(平成19年、東海市観光協会)
 「東海市の都市公園」(東海市ウェブサイト)
 「知多市観光ガイドブック」(平成23年、知多市)
 「知多市のスポーツ施設」(知多市ウェブサイト)
 「常滑-歴史と文化のまちを歩むための周遊BOOK」(平成23年、常滑市)
 「常滑市のスポーツ・公園」(常滑市ウェブサイト)
 「知多半島サイクリングロード」(愛知県知多建設事務所ウェブサイト)

図4-1-32 人と自然との触れ合いの活動の場の位置

3) 文化財等の状況

対象区域における文化財等（建造物・無形民俗文化財・史跡・名勝・天然記念物）の指定の状況は表4-1-44、その位置は図4-1-33に示すとおりであり、事業実施区域内には、常滑市の多屋古窯址群が存在する。

表4-1-44 文化財等の指定の状況

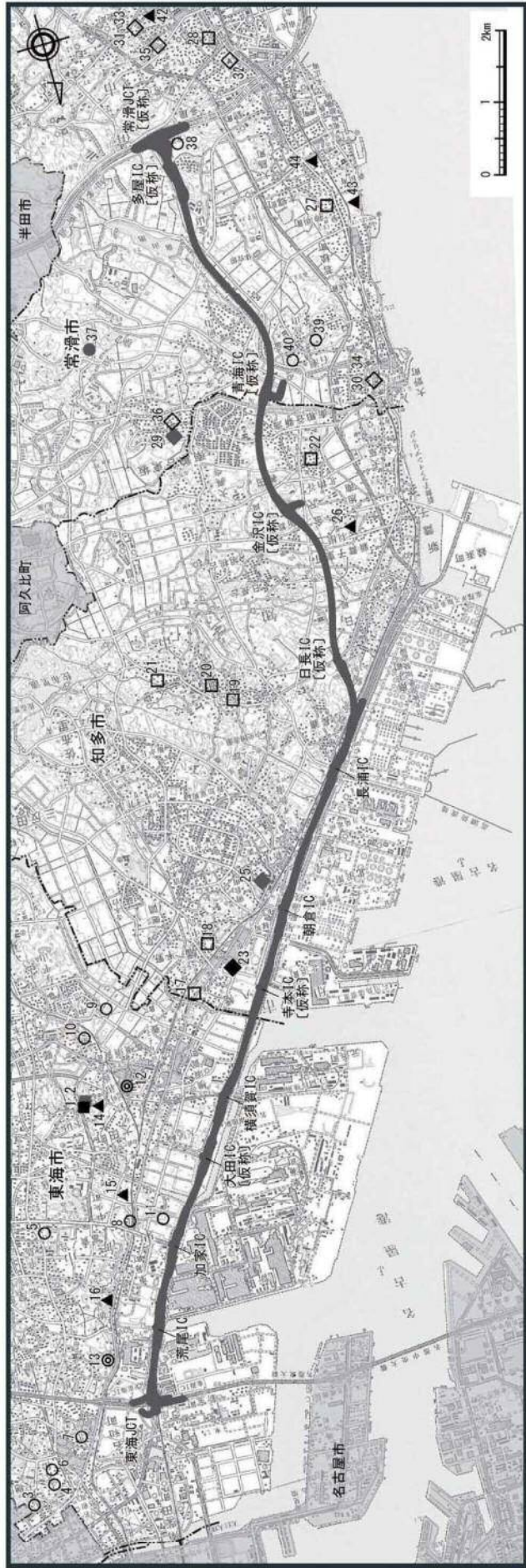
市	種別	指定	No.	名称	所在地又は所有者	指定年月日	
東海市	建造物	国	1	観福寺本堂内宮殿	大田町天神下ノ上	S59.5.21	
		県	2	観福寺本堂	大田町天神下ノ上	H8.9.6	
	史跡	市		3	名和古墳群	名和町三ツ屋	S43.12.12
				4	カプト山古墳跡	名和町欠下	S43.12.12
				5	丸根古墳跡	荒尾町丸根	〃
				6	八幡社貝塚跡	名和町姥ヶ懐	〃
				7	堂ノ前貝塚跡	名和町堂ノ前	S49.10.31
				8	松崎貝塚	大田町松崎	〃
				9	柳ヶ坪遺跡	高横須賀町柳ヶ坪	〃
				10	岩屋口古墳	高横須賀町岩屋口	〃
				11	浜新田遺跡	大田町川北新田	H9.3.6
				12	万葉の歌碑	高横須賀町北屋敷	S43.6.30
	名勝	市	13	聚楽園大仏及び境内地	荒尾町西丸山	S58.11.24	
	天然記念物	市		14	つぶらしい	大田町天神下ノ上	S43.6.30
				15	大樟	大田町上浜田	〃
				16	大樟	荒尾町仏供田	S43.12.12
知多市	建造物	市	17	八幡神社本殿	八幡字荒古後 87	S51.2.20	
			18	法海寺仁王門	八幡字平井 19	H20.12.15	
			19	里組山車（日車）	岡田字海渡	H3.2.27	
			20	中組山車（雨車）	岡田字高見	〃	
			21	奥組山車（風車）	岡田字堂山	〃	
			22	北粕谷山車（花王車）	金沢字郷中 33-1	H20.4.1	
無形民俗文化財	国	23	尾張万歳	八幡	H8.12.20		
	県	24	知多の虫供養行事	—	S58.9.14		
		25	朝倉の梯子獅子	新知字東屋敷（牽山神社）	S34.10.8		
天然記念物	市	26	マメナシ（イヌナシ）	金沢字稲荷山 32	S53.3.7		
常滑市	建造物	市	27	竹腰三信公の石塔	神明町 2-41	S43.11.1	
			28	旧瀧田家住宅	栄町 4-75	H12.4.3	
			24*	知多の虫供養行事	—	S58.9.14	
	無形民俗文化財	市	29	尾張の虫送り行事	矢田区	S59.2.27	
			30	紅葉車あやつり人形芸能	大野町橋詰	S46.9.21	
			31	常石車三番叟芸能	奥条区	〃	
			32	神明車祭囃子	北条区	〃	
			33	常石車祭囃子	奥条区	〃	
			34	紅葉車祭囃子	大野町橋詰	〃	
			35	世楽車祭囃子及び瀬木地区いさみ囃子	瀬木区	S47.3.10	
			36	矢田万歳「門付万歳、御殿万歳、三曲万歳」	矢田万歳保存会	H9.3.26	
	史跡	県	37	箆池古窯	久米箆池 45-22	S36.3.30	
		市	38	多屋古窯址群	多屋字毘沙グゼ及び茨廻間地内	S43.11.1	
			39	大野城跡	金山字城山 46-1 外 6 筆	〃	
40			石瀬貝塚	金山字屋敷 29	〃		
天然記念物	県	41	常滑市大野町のイブキ	—	S53.8.4		
		42	イブキ	奥条 5-20	S46.9.21		
	市	43	防風林	新田町 1 丁目	〃		
		44	クロマツ（しゃちほこまつ）	港町 6 丁目多屋墓地内	S61.7.1		
		45	大野町のイブキ（北）	—	H14.3.29		
		46	大野町のイチョウ	—	〃		

備考）表中の※は再掲を意味する。

出典：「東海市内指定文化財一覧表」（東海市教育委員会ウェブサイト）

「知多市の文化財ガイドマップ」（知多市教育委員会ウェブサイト）

「常滑市の指定文化財一覧表」（平成 24 年、常滑市教育委員会）



凡例

	都市計画対象道路事業実施区域
	行政界

No.	名称	No.	名称	No.	名称
1	観福寺本堂内宮殿	15	大榎	30	紅葉車あやつり人形芸能
2	観福寺本堂	16	大榎	31	常石車三番豆芸能
3	名和古墳群	17	八幡神社本殿	32	神明車祭囃子
4	カブト山古墳跡	18	法海寺仁王門	33	常石車祭囃子
5	丸根古墳跡	19	里船山車(日車)	34	紅葉車祭囃子
6	八幡社目塚跡	20	中船山車(雨車)	35	世楽車祭囃子及び涌木地区いさみ囃子
7	堂ノ前貝塚跡	21	奥船山車(風車)	36	矢田万歳「門付万歳、御殿万歳、三曲万歳」
8	松崎貝塚	22	北船谷山車(花王車)	37	菅池古窯
9	柳ヶ坪遺跡	23	鷹張万歳	38	多磨古釜社群
10	岩屋口古墳	25	朝倉の梯子獅子	39	大野城跡
11	浜新田遺跡	26	マメナシ(イヌナシ)	40	石瀬貝塚
12	万葉の歌碑	27	竹腰三徳公の石塔	42	イブキ
13	聚楽園大仏及び境内地	28	旧渡田家住宅	43	防風林
14	つぶらしい	29	尾張の虫送り行事	44	クロマツ(しゃちぼこまつ)

凡例

記号	名称
■	建造物(国指定)
■	建造物(県指定)
□	建造物(市指定)
●	史跡(県指定)
○	史跡(市指定)
◎	名勝(市指定)
◆	無形民俗文化財(国指定)
◆	無形民俗文化財(県指定)
◇	無形民俗文化財(市指定)
▲	天然記念物(市指定)

備考1) 24: 知多の虫送り行事は、年ごとに決められた当番地区で実施されるものであるため、図示していない。
 2) 41: 常滑市大野町のイブキ、45: 大野町のイブキ(北)、46: 大野町のイチヨウは個人所有のため図示していない。

出典: 「東海市内指定文化財一覧表」(東海市教育委員会ウェブサイト)
 「知多市の文化財ガイドマップ」(知多市教育委員会ウェブサイト)
 「常滑市の指定文化財一覧表」(平成24年、常滑市教育委員会)

図4-1-33 文化財等の位置

対象区域における埋蔵文化財包蔵地の状況は表4-1-45及び図4-1-34に示すとおりであり、事業実施区域内には、中新田堤防、金沢遺跡、新田古窯等が存在する。

表4-1-45(1) 埋蔵文化財包蔵地（東海市）

No.	遺跡番号	包蔵地名	遺跡の種類	No.	遺跡番号	包蔵地名	遺跡の種類
1	430001	名和新田堤防	その他の遺跡(堤防)	64	430064	大門遺跡	その他の生産遺跡(製塩遺跡)
2	430002	菩薩遺跡	集落跡	65	430065	玉林寺遺跡	遺物散布地
3	430003	一番畑遺跡	その他の生産遺跡(製塩遺跡)	66	430066	東屋敷遺跡	遺物散布地
4	430004	欠下遺跡	遺物散布地	67	430067	養父新田堤防	その他の遺跡(堤防)
5	430005	下大廻間遺跡	貝塚	68	430068	浜脇遺跡	その他の生産遺跡(製塩遺跡)
6	430006	三ツ屋遺跡	貝塚	69	430069	釈迦御堂古墳	古墳
7	430007	カブト山遺跡	集落跡	70	430070	南堀畑遺跡	遺物散布地
8	430008	中大廻間遺跡	遺物散布地	71	430071	釈迦御堂遺跡	その他の生産遺跡(製塩遺跡)
9	430009	大根古窯	窯業遺跡	72	430072	藪城跡	城館跡
10	430010	下免廻間遺跡	窯業遺跡	73	430073	島ノ内遺跡	遺物散布地
11	430011	浅山新田堤防	その他遺跡(堤防)	74	430074	玉泉寺遺跡	遺物散布地
12	430012	北本郷遺跡	遺物散布地	75	430075	妙乗院遺跡	遺物散布地
13	430013	トドメキ遺跡	集落跡	76	430076	西川向遺跡	遺物散布地
14	430014	岡前川遺跡	遺物散布地	77	430077	里中遺跡	貝塚
15	430015	榎戸遺跡	遺物散布地	78	430078	大木之本遺跡	集落跡
16	430016	長光寺遺跡	その他の生産遺跡(製塩遺跡)	79	430079	大坪遺跡	遺物散布地
17	430017	妙法寺遺跡	その他の生産遺跡(製塩遺跡)	80	430080	横須賀城跡	城館跡
18	430018	塚森遺跡	遺物散布地	81	430081	中ノ池遺跡	集落跡
19	430019	船津神社遺跡	遺物散布地	86	430086	社山古窯群	窯業遺跡
20	430020	大廻間遺跡	遺物散布地	87	430087	加木屋1号窯	窯業遺跡
23	430023	向イ貝塚	貝塚	88	430088	加木屋2号窯	窯業遺跡
25	430025	焼山古窯	窯業遺跡	89	430089	加木屋3号窯	窯業遺跡
28	430028	北新田堤防	その他の遺跡(堤防)	90	430090	西御獄古窯	窯業遺跡
29	430029	中新田堤防	その他の遺跡(堤防)	114	430114	北本郷2号遺跡	遺物散布地
30	430030	昇録新田堤防	その他の遺跡(堤防)	116	430116	上前田遺跡	遺物散布地
31	430031	観音寺貝塚	貝塚	117	430117	西広1号遺跡	遺物散布地
35	430035	川北新田堤防	その他の遺跡(堤防)	118	430118	西広2号遺跡	遺物散布地
36	430036	浜新田堤防	その他の遺跡(堤防)	119	430119	山畑遺跡	遺物散布地
37	430037	松崎貝塚	その他の生産遺跡(製塩遺跡)	120	430120	鎌ヶ峰遺跡	遺物散布地
38	430038	平島城跡	城館跡	121	430121	横須賀御殿跡(臨江亭)	城館跡
39	430039	清水城跡	城館跡	122	430122	郷中遺跡	遺物散布地
40	430040	水深遺跡	遺物散布地	123	430123	弥勒寺遺跡	社寺跡
41	430041	後浜新田堤防	その他の遺跡(堤防)	124	430124	三ツ屋第1号墳	古墳
42	430042	下浜田遺跡	その他の生産遺跡(製塩遺跡)	125	430125	三ツ屋第2号墳	古墳
43	430043	後田遺跡	遺物散布地	126	430126	三ツ屋第3号墳	古墳
44	430044	神宮前遺跡	遺物散布地	127	430127	兜山古墳	古墳
45	430045	王塚古墳	古墳	128	430128	八幡社貝塚	貝塚
46	430046	峰畑貝塚	貝塚	129	430129	北本郷薬師寺貝塚	貝塚
47	430047	北屋敷遺跡	遺物散布地	130	430130	北本郷製塩遺跡	その他の生産遺跡(製塩遺跡)
50	430050	畑間遺跡	遺物散布地	131	430131	堂ノ前貝塚	貝塚
51	430051	龍雲院遺跡	遺物散布地	132	430132	二本木古窯	窯業遺跡
52	430052	東畑遺跡	遺物散布地	133	430133	丸根古墳	古墳
53	430053	高ノ御前遺跡	遺物散布地	134	430134	大池北貝塚	貝塚
54	430054	太田川第3踏切貝塚	貝塚	135	430135	上浜田遺跡	その他の生産遺跡(製塩遺跡)
55	430055	庄之脇遺跡	遺物散布地	136	430136	御洲浜庭園跡	その他の遺跡(庭園跡)
56	430056	木田城跡(荒尾古城)	城館跡	137	430137	漁脇遺跡	その他の生産遺跡(製塩遺跡)
57	430057	木田遺跡	遺物散布地	138	430138	岩屋口古墳	古墳
58	430058	下畑貝塚	貝塚	139	430139	柳ヶ坪遺跡	遺物散布地
59	430059	前畑遺跡	遺物散布地	140	430140	川南新田堤防	その他の遺跡(堤防)
60	430060	北広遺跡	遺物散布地	141	430141	三ノ割遺跡	遺物散布地
61	430061	御亭遺跡	遺物散布地	142	430142	奥山池4号窯	窯業遺跡
62	430062	烏帽子遺跡	集落跡	146	430146	加木屋4号窯	窯業遺跡
63	430063	宮西遺跡	その他の生産遺跡(製塩遺跡)				

出典：「愛知県統合型地理情報システム マップあいち」(愛知県ウェブサイト)

表4-1-45(2) 埋蔵文化財包蔵地（知多市）

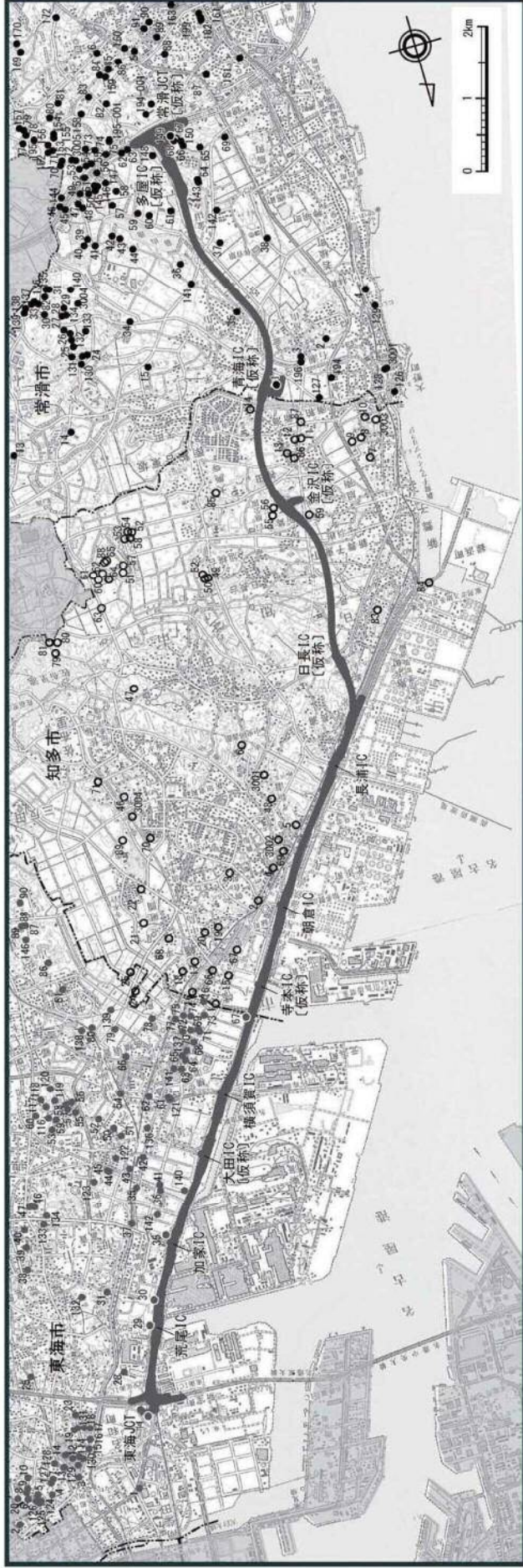
No.	遺跡番号	包蔵地名	遺跡の種別	No.	遺跡番号	包蔵地名	遺跡の種別
1	450001	荒井遺跡	その他の生産遺跡 (製塩遺跡)	55	450055	大知山A古窯群	窯業遺跡
2	450002	細見遺跡	集落跡	56	450056	大知山B古窯群	窯業遺跡
3	450003	大畑間遺跡	遺物散布地	57	450057	刀池E古窯群	窯業遺跡
4	450004	西屋敷貝塚	貝塚	58	450058	刀池遺跡	遺物散布地
5	450005	椿古墳	古墳	59	450059	金沢遺跡	遺物散布地
6	450006	二股貝塚	貝塚	60	450060	西湊馬A古窯群	窯業遺跡
7	450007	大草北貝塚	貝塚	61	450061	西湊馬B古窯	窯業遺跡
8	450008	東畑貝塚	貝塚	62	450062	西湊馬C古窯	窯業遺跡
9	450009	浜田遺跡	その他の生産遺跡 (製塩遺跡)	63	450063	籠池古窯群	窯業遺跡
10	450010	大草城跡	城館跡	64	450064	西湊馬D古窯群	窯業遺跡
11	450011	森西遺跡	遺物散布地	65	450065	西湊馬E古窯群	窯業遺跡
12	450012	森西貝塚	貝塚	66	450066	堀切古墓	その他の墓
13	450013	郷遺跡	遺物散布地	67	450067	汐海道遺跡	その他の生産遺跡 (製塩遺跡)
14	450014	寺山古墳	古墳	68	450068	寺本城跡(青鱗 城・堀之内城)	城館跡
15	450015	堀切遺跡	遺物散布地	69	450069	成瀬屋敷跡(御屋 敷)	城館跡
16	450016	八幡森遺跡	遺物散布地	70	450070	熱田山遺跡	遺物散布地
17	450017	荒古遺跡	遺物散布地	71	450071	佐布里城A	城館跡
18	450018	下内橋遺跡	集落跡	79	450079	藻池古窯	窯業遺跡
19	450019	法海寺遺跡	集落跡	80	450080	嶽ノ水古窯	窯業遺跡
20	450020	中島遺跡	遺物散布地	81	450081	上加世端古窯群	窯業遺跡
21	450021	里脇遺跡	遺物散布地	82	450082	旭大池C古窯群	窯業遺跡
22	450022	岩之脇古墳	古墳	83	450083	日長城跡	城館跡
24	450024	獅子懸遺跡	遺物散布地	84	450084	日長崎海底遺跡	遺物散布地
25	450025	野崎遺跡	遺物散布地	85	450085	大興寺城跡	城館跡
46	450046	城山古窯	窯業遺跡	86	450086	宗島遺跡	遺物散布地
47	450047	釜壳池古窯	窯業遺跡	87	450087	新海遺跡	遺物散布地
48	450048	梶畑間古窯	窯業遺跡	88	450088	西湊馬F古窯群	窯業遺跡
49	450049	旭大池A古窯群	窯業遺跡	89	450089	楠畑間貝塚	集落跡／貝塚／遺 物散布地
50	450050	旭大池B古窯群	窯業遺跡	3001	453001	長井屋敷	城館跡
51	450051	刀池A古窯群	窯業遺跡	3002	453002	森屋敷	城館跡
52	450052	刀池B古窯群	窯業遺跡	3003	453003	山澄屋敷	城館跡
53	450053	刀池C古窯群	窯業遺跡	3004	453004	佐布里城B	城館跡
54	450054	刀池D古窯群	窯業遺跡				

出典：「愛知県統合型地理情報システム マップあいち」（愛知県ウェブサイト）

表4-1-45(3) 埋蔵文化財包蔵地(常滑市)

No.	遺跡番号	包蔵地名	遺跡の種類	No.	遺跡番号	包蔵地名	遺跡の種類
1	420001	大野谷条里遺跡	その他遺跡	79	420079	高坂C古窯群	窯業遺跡
2	420002	大野城(宮山城跡)	城館跡	80	420080	椎池古窯群	窯業遺跡
3	420003	石瀬貝塚	貝塚	81	420081	古道東割古窯群	窯業遺跡
4	420004	上ヶ遺跡	その他遺跡	82	420082	御獄神社古窯群	窯業遺跡
5	420005	千代遺跡	遺物散布地	83	420083	鳥根古窯	窯業遺跡
6	420006	椎田口遺跡	遺物散布地	84	420084	古道古窯	窯業遺跡
13	420013	ダブガ脇古窯群	窯業遺跡	85	420085	総心寺古窯	窯業遺跡
14	420014	北蝦田古窯群	窯業遺跡	86	420086	千代A古窯	窯業遺跡
15	420015	高里山古窯群	窯業遺跡	87	420087	千代ヶ丘A古窯	窯業遺跡
23	420023	箆池A古窯	窯業遺跡	88	420088	千代ヶ丘B古窯	窯業遺跡
24	420024	箆池B古窯群	窯業遺跡	89	420089	野間口古窯	窯業遺跡
25	420025	箆池C古窯群	窯業遺跡	90	420090	天神A古窯	窯業遺跡
26	420026	濁池北A古窯	窯業遺跡	91	420091	天神B古窯	窯業遺跡
27	420027	濁池北B古窯	窯業遺跡	126	420126	海音寺東遺跡	遺物散布地
28	420028	濁池A古窯	窯業遺跡	127	420127	狐塚	その他遺跡／祭祀遺跡
29	420029	濁池B古窯群	窯業遺跡	128	420128	大野御殿跡	城館跡
30	420030	濁池東古窯群	窯業遺跡	129	420129	遠山屋敷跡	城館跡
31	420031	高峯池A古窯群	窯業遺跡	130	420130	砂刈古窯	窯業遺跡
32	420032	高峯池B古窯群	窯業遺跡	131	420131	箆池D古窯	窯業遺跡
33	420033	門ヶ脇A古窯群	窯業遺跡	132	420132	箆池E古窯群	窯業遺跡
34	420034	南大坂古窯	窯業遺跡	133	420133	箆池F古窯群	窯業遺跡
35	420035	新田古窯	窯業遺跡	134	420134	濁池C古窯群	窯業遺跡
36	420036	石坂古窯	窯業遺跡	135	420135	高峯池C古窯群	窯業遺跡
37	420037	清水山古窯群	窯業遺跡	136	420136	門ヶ脇B古窯	窯業遺跡
38	420038	上白田古窯	窯業遺跡	137	420137	門ヶ脇C古窯	窯業遺跡
39	420039	坊田池A古窯	窯業遺跡	138	420138	門ヶ脇D古窯群	窯業遺跡
40	420040	坊田池B古窯	窯業遺跡	139	420139	門ヶ脇E古窯	窯業遺跡
41	420041	坊田池C古窯	窯業遺跡	140	420140	高峯西古窯群	窯業遺跡
42	420042	南山A古窯	窯業遺跡	141	420141	六反田古窯群	窯業遺跡
43	420043	南山B古窯	窯業遺跡	142	420142	大岨古窯群	窯業遺跡
44	420044	南山C古窯	窯業遺跡	143	420143	南大根山遺跡	遺物散布地
45	420045	金色東A古窯群	窯業遺跡	144	420144	金色東E古窯群	窯業遺跡
46	420046	金色東B古窯	窯業遺跡	145	420145	金色E古窯	窯業遺跡
47	420047	金色東C古窯群	窯業遺跡	146	420146	金色F古窯群	窯業遺跡
48	420048	金色東D古窯	窯業遺跡	147	420147	松洲D古窯群	窯業遺跡
49	420049	金色A古窯	窯業遺跡	148	420148	茨廻間古窯群	窯業遺跡
50	420050	金色B古窯	窯業遺跡	149	420149	毘沙グゼE古窯	窯業遺跡
51	420051	金色C古窯群	窯業遺跡	150	420150	毘沙グゼF古窯群	窯業遺跡
52	420052	金色D古窯群	窯業遺跡	151	420151	瀬木遠見番所跡	その他遺跡／軍事施設
53	420053	金色南A古窯群	窯業遺跡	152	420152	柴山D古窯群	窯業遺跡
54	420054	金色南B古窯群	窯業遺跡	153	420153	柴山E古窯群	窯業遺跡
55	420055	金色南C古窯	窯業遺跡	154	420154	柴山南A古窯	窯業遺跡
56	420056	金色南D古窯群	窯業遺跡	155	420155	柴山南B古窯	窯業遺跡
57	420057	松洲A古窯群	窯業遺跡	156	420156	柴山南C古窯群	窯業遺跡
58	420058	松洲B古窯群	窯業遺跡	157	420157	高坂D古窯	窯業遺跡
59	420059	松洲C古窯群	窯業遺跡	158	420158	菅場古窯群	窯業遺跡
60	420060	出地田古窯群	窯業遺跡	159	420159	千代B古窯	窯業遺跡
61	420061	江南田古窯	窯業遺跡	160	420160	土取畑古窯群	窯業遺跡
62	420062	四池A古窯	窯業遺跡	161	420161	神明社貝塚	貝塚
63	420063	四池B古窯	窯業遺跡	162	420162	神明社古窯	窯業遺跡
64	420064	南大根山古窯	窯業遺跡	163	420163	竹腰三信屋敷跡(瀬木屋敷)	城館跡
65	420065	毘沙グゼA古窯	窯業遺跡	169	420169	新池A古窯群	窯業遺跡
66	420066	毘沙グゼB古窯群	窯業遺跡	170	420170	新池B古窯	窯業遺跡
67	420067	毘沙グゼC古窯群	窯業遺跡	172	420172	天竺古窯	窯業遺跡
68	420068	毘沙グゼD古窯群	窯業遺跡	194	420194	小倉遺跡	遺物散布地
69	420069	南釜谷古窯	窯業遺跡	194-001	420204	夏敷古窯跡	窯業遺跡
70	420070	柴山A古窯群	窯業遺跡	195	420195	高坂E古窯群	窯業遺跡
71	420071	柴山B古窯群	窯業遺跡	195-001	420205	蛇廻間古窯跡	窯業遺跡
72	420072	柴山C古窯群	窯業遺跡	196	420196	金山屋敷遺跡	遺物散布地
73	420073	二ノ田A古窯群	窯業遺跡	199	420199	神明社南古窯	窯業遺跡
74	420074	二ノ田B古窯群	窯業遺跡	3001	420128	大野御殿跡	城館跡
75	420075	二ノ田C古窯群	窯業遺跡	3004	420202	濁池D古窯	窯業遺跡
77	420077	高坂A古窯群	窯業遺跡	3005	420203	柴山F古窯	窯業遺跡
78	420078	高坂B古窯群	窯業遺跡				

出典：「愛知県統合型地理情報システム マップあいち」(愛知県ウェブサイト)



凡例	
記号	名称
●	埋蔵文化財包蔵地(東海市)
○	埋蔵文化財包蔵地(知多市)
●	埋蔵文化財包蔵地(常滑市)

凡例	
都市計画対象道路事業実施区域	
行政界	
——	

備考) 図中の番号は、表4-1-45に対応している。
 出典：「愛知県統合型地理情報システム マップあいち」(愛知県ウェブサイト)

図4-1-34 埋蔵文化財包蔵地の位置