

## 2 目標達成のための施策の実施状況

### (1) 県民の健康の保持の推進に関する施策

#### ① 医療保険者による特定健康診査及び特定保健指導の推進

計画の記載内容	実施状況	事業効果等
特定健康診査及び特定保健指導の円滑な実施に向けての研修会の開催	<ul style="list-style-type: none"> <li>○ 特定健康診査等実施に関する情報交換会【H20～21年度】：計2回</li> <li>○ 特定健康診査・特定保健指導実践者育成研修会（基礎編・技術編）【H20～24年度】：計10回（参加者延べ1,894名）</li> <li>○ 特定健診・特定保健指導における禁煙指導者育成研修会（H21年度）【H21年度】：計2回（参加者延べ52名）</li> <li>○ 生活習慣病保健指導医研修会【H20～24年度】：計64回（参加者延べ3,727名）</li> </ul>	<ul style="list-style-type: none"> <li>○ 情報交換会を通じて、国からの最新情報を提供することにより、事業の進め方や、課題等について検討することができた。</li> <li>○ 各種研修会の実施により、多くの医療保険者が特定健康診査・特定保健指導についての基礎的・技術的な知識を身につけることができた。</li> </ul>
特定健康診査及び特定保健指導実施後の計画・評価のための研修会の開催	<ul style="list-style-type: none"> <li>○ 特定健康診査・特定保健指導実践者育成研修会（計画・評価編）【H20～24年度】：計8回（参加者延べ616名）</li> </ul>	<ul style="list-style-type: none"> <li>○ 健康課題の分析や企画段階のプロセス評価など特定健康診査及び特定保健指導実施後の計画と評価に関する医療保険者の知識を高めることができた。</li> </ul>

## 【参考】

第1期計画には記載されておりませんが、特定健康診査・特定保健指導の実施率の向上を図るため、県民の方々を対象とした普及啓発活動を実施しています。平成21年度からは、6月を「特定健康診査・特定保健指導普及啓発強化月間」として定め、企業・医療保険者・市町村等の関係機関とともにイベント等を開催しています。

＜普及啓発強化月間（6月）中における主な活動状況＞

○ 県民健康の日（毎年6月の第3日曜日）の啓発事業として体組織、血圧等の測定体験（H21～）（あいち健康プラザにて開催）

○ 特定健康診査等受診率向上のための企業連携事業を展開（H22～）

【連携した企業業種】

- ・大規模小売店
- ・コンビニエンスストア
- ・鉄道会社

【連携内容】

- ・栄クリスタル広場での街頭キャンペーン事業
- ・駅構内におけるポスターの掲示、車両内におけるPR用の放送
- ・フットサルの試合開始前にポケットティッシュ等の配布
- ・コンビニにおけるポスター掲示
- ・大規模小売店舗のレシートにPR文の掲載及び店内放送による普及啓発活動 等

○ その他普及啓発活動キャンペーンの開催

- ・名古屋駅のナナちゃん人形による特定健康診査・特定保健指導普及啓発活動



## ② 保険者協議会の活動への支援

計画の記載内容	実施状況	事業効果等
各保険者間の調整、保険者への支援の場である保険者協議会への参画及び保険者協議会事務局の活動への支援や助言	<p>○ 保険者協議会にオブザーバーとして参画し、保険者間等の情報交換や課題検討の場として活用</p> <p>&lt;協議会内容&gt;</p> <p>【H20～24年度】：計11回</p> <ul style="list-style-type: none"> <li>・特定健康診査・特定保健指導委託契約の締結について</li> <li>・受診率向上に向けての取組について</li> <li>・「特定健康診査・特定保健指導普及啓発強化月間」について 等</li> </ul>	<p>○ 保険者協議会への参画を通して、国の最新情報の提供や、保険者間の課題に対する対応策等を県が提示することにより、各保険者の円滑な特定健康診査・特定保健指導の事業の推進に寄与した。</p>

## ③ 「あいちヘルシーネット」による保健指導の支援

計画の記載内容	実施状況	事業効果等
IT環境を利用して日常的に各個人が自らの健康管理を行うことができ、保健指導実施機関が保健指導を実施する際に活用することができる「あいちヘルシーネット」の提供	<p>○ 「あいちヘルシーネット」を平成21年7月に立ち上げ、県内の健康づくりに関連した情報（運動施設、ウォーキングコース、健康づくりグループ、イベント情報等）を発信するとともに、個人の日常的な健康づくりをサポートする健康促進プログラムを提供</p>	<p>○ あいちヘルシーネットに対し、平成22年度から平成24年度までに延べ22,655件のアクセスがあり、県民の日常的な健康づくりに寄与した。</p>

【参考】 あいちヘルシーネット

URL: <https://www3.ahv.pref.aichi.jp/healthynet/>

**あいちヘルシーネット**

ホーム | 運動施設 | ウォーキングコース | 健康づくりグループ | イベント情報 | リンク集 | 健康促進ツール

**お知らせ!**

- 2013.10.23 知多地域(大府市)のイベント情報を追加いたしました。
- 2013.10.10 10月21日(月)サーバーメンテナンスを実施いたします。メンテナンス中は各種サービスがご利用いただけません。ご了承のほどよろしくお願い申し上げます。

VERIFIED BY GeoTrust Aichi Health... click 17.12.13 05:37 UTC SSL とは?

**イベント検索**  
愛知県内の、健康に関するイベント情報の紹介です。

**ウォーキングコース検索**  
愛知県内に整備されている健康の道等のウォーキングコースの案内です。

**運動施設検索**  
愛知県内にある、健康増進を目的とした施設の案内です。

**健康づくりグループ検索**  
愛知県内で健康についての活動をしているグループの紹介です。

**健康情報リンク集**  
健康に関連したページのリンク集です。

**健康促進ツール**  
ご自身の健康管理をお手伝いするツールです。

情報提供のお願い  
情報を提供していただける方はここをクリックしてください。

- パソコン版 健康促進ツールとは?
- モバイル(携帯)版 健康促進ツールとは?

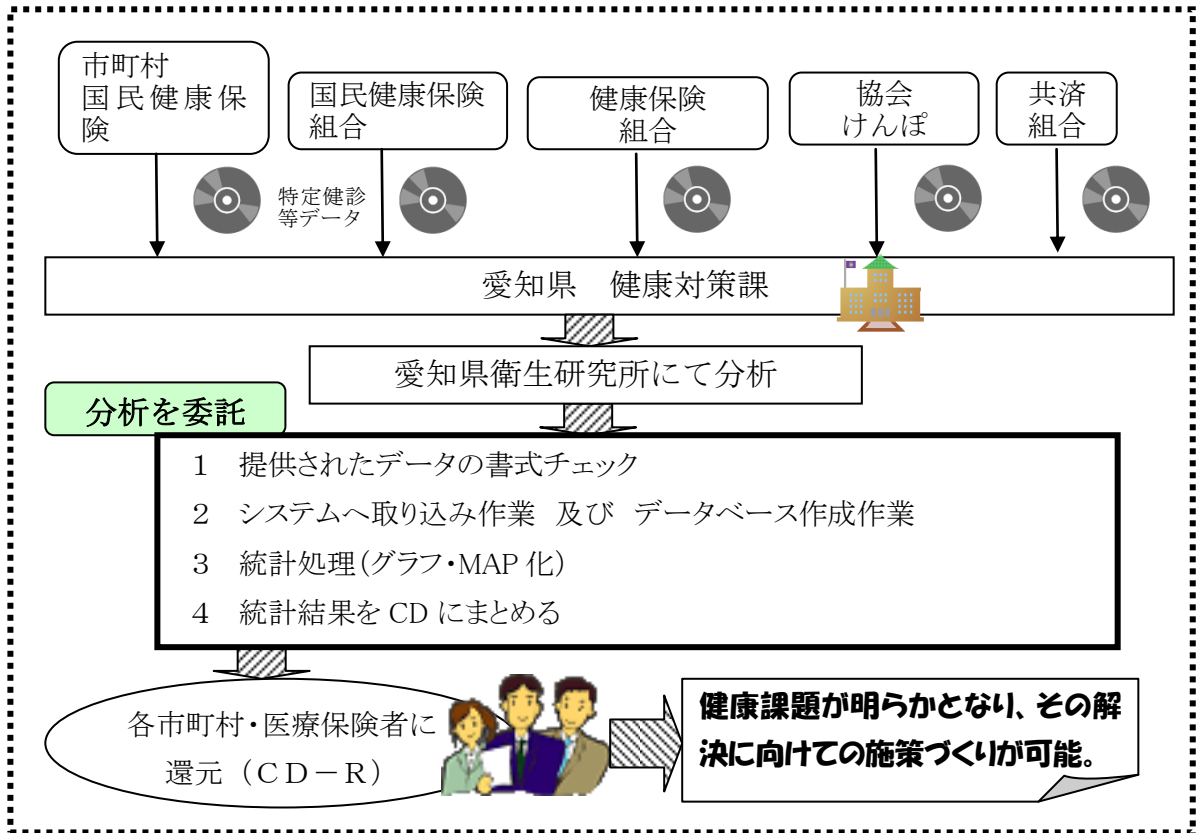
ヘルシーネットについて | ご意見・お問い合わせ | サイトマップ | リンク集について

Copyright © 2009, Aichi Prefecture. All rights reserved.

#### ④ 医療保険者における特定健康診査結果データ等の活用の推進

計画の記載内容	実施状況	事業効果等
<p>特定健康診査・特定保健指導データによる保健事業の評価</p> <p>保健事業の評価結果を地域・職域連携推進協議会にて報告し、地域の実情に応じた施策を検討</p>	<p>○分析・評価ワーキング開催</p> <p>【H20年度】：計3回</p> <p>【対象者】：各市町村、医療保険者等</p> <p>&lt;ワーキング内容&gt;</p> <ul style="list-style-type: none"> <li>・健診・保健指導データによる健康課題の明確化及び健康づくり施策に反映するための体制づくりについて</li> <li>・各医療保険者から県へのデータ提供に関する課題や問題点とその対応策について</li> <li>・特定健診・特定保健指導の実施状況と評価、モデル市町の分析等についての報告 等</li> </ul> <p>○地域・職域連携推進協議会・部会専門会議の開催</p> <p>【H21～24年度】：計7回</p> <p>&lt;会議内容&gt;</p> <ul style="list-style-type: none"> <li>・特定健診・特定保健指導情報データを活用した分析・評価進捗状況についての協議</li> <li>・2次医療圏における地域・職域連携推進事業について</li> <li>・「新しい健康づくりプラン」の策定について 等</li> </ul>	<p>○ 分析・評価ワーキングでは、県全体の8割近いデータを集約及び再編成することにより、市町村と県全体との比較や市町村間の比較が可能となった。</p> <p>○ また、これらのデータの分析・評価や、地域・職域連携推進協議会及び同部会専門会議への報告及び同会議での検討により、各市町村・医療保険者の健康課題が明確となり、有効な健康施策の立案に資することができた。</p>

## 【参考】地域健康課題分析評価事業（保健事業）のフロー図



⑤ 市町村等による一般的な健康増進対策への支援

計画の記載内容	実施状況	事業効果等
<p>各市町村が市町村健康増進計画に基づき実施する健康増進対策への支援</p>	<p>○ 本県の健康増進計画である「健康日本21 あいち計画」及び県内全市町村で策定されている「市町村健康増進計画」の推進と円滑な実施を目的に、市町村職員等を対象に、県庁や基幹的保健所等において、研修会及び会議等を開催</p> <p>&lt;開催会議・研修会等&gt;</p> <ul style="list-style-type: none"> <li>・健康日本21 あいち計画地域推進事業（研修会及び会議）</li> <li>【H20～24年度】：計20回 （県庁/5回、基幹的保健所/15回）</li> <li>【主な内容】 <ul style="list-style-type: none"> <li>・健康日本21 あいち計画及び市町村計画の推進方策の検討・実践について</li> </ul> </li> <li>・愛知県健康づくり推進協議会（旧愛知県生活習慣病対策協議会）</li> <li>【H20～24年度】：計10回</li> <li>【主な内容】 <ul style="list-style-type: none"> <li>・生活習慣病対策の課題と方策の検討</li> <li>・新しい健康づくりプラン策定部会を中心とした、健康日本21 あいち新計画の検討（計3回（H24年度））</li> </ul> </li> </ul>	<p>○ 研修会や会議における健康増進施策の課題への助言や情報提供等の支援により、各市町村の健康増進施策の円滑な推進に寄与した。</p>

## (2) 医療の効率的な提供の推進に関する施策

### ① 医療機関の機能分化・連携

計画の記載内容	実施状況	事業効果等
愛知県地域保健医療計画に4疾病5事業(※)にかかる医療連携体制を体系図として明示し、これを基礎とした地域の医療機関による地域連携クリティカルパスの活用	<p>○ 愛知県地域保健医療計画(平成23年3月、平成25年3月)の策定による医療連携体制の体系図の明示</p> <p>○ 愛知県がん診療連携協議会に設置している地域連携クリニカルパス部会を開催</p> <p>&lt;主な会議&gt;</p> <ul style="list-style-type: none"> <li>・愛知県がん診療連携協議会 【H20～H24年度】:計5回 【主な内容】: ・国のがん診療連携協議会で審議された内容についての情報提供・情報交換</li> <li>・地域連携クリニカルパス部会 【H20～H24年度】:計19回 【主な内容】: ・日本で多いがん(肺がん、胃がん、肝がん、大腸がん及び乳がん)についてのクリティカルパスの整備と運用について</li> </ul>	<p>○ 愛知県地域保健医療計画において医療連携体制の体系図を明示することにより、それを基礎とする地域連携クリティカルパスの活用の推進に寄与した。</p> <p>○ 地域連携クリニカルパス部会等の開催により、がんについてのクリティカルパスの整備と円滑な運用に寄与した。</p>

(※) 国において医療計画の内容が見直されたことから、平成25年3月に策定した計画では、従来の4疾病(がん・脳卒中・急性心筋梗塞・糖尿病)に、精神疾患を加えた5疾病5事業に係る医療連携体制を位置づけている。



## ② 在宅医療・地域ケアの推進

計画の記載内容	実施状況	事業効果等
<p>多様なニーズに対応できるよう保健・医療・福祉の各種サービスを効率的に活用できるシステムの構築</p>	<ul style="list-style-type: none"> <li>○ 平成 24 年度に在宅医療連携拠点事業（国モデル事業）を県内 4 か所で実施</li> <li>○ 平成 24 年度に「あいちの地域包括ケアを考える懇談会」を設置し、地域包括ケアシステムの構築に向けた調査・検討を実施</li> </ul>	<ul style="list-style-type: none"> <li>○ 在宅医療連携拠点事業の実施により、在宅医療に関わるさまざまな機関等の連携を推進することができた。</li> <li>○ 平成 25 年度に、本県における地域包括ケアシステム構築に向けた提言が取りまとめられる予定。</li> </ul>
<p>多様な見守りサービスが提供される体制の整備</p>	<ul style="list-style-type: none"> <li>○ 生活に身近な町内会や新聞配達員の方などの協力を得た安否確認を行うなどの見守りネットワークの構築に向けた市町村モデル事業を県内 4 か所で実施（平成 22、23 年度）</li> </ul> <p>&lt;市町村モデル事業の主な内容&gt;</p> <ul style="list-style-type: none"> <li>・見守りネットワーク会議の開催</li> <li>・モデル地区検討会の開催</li> <li>・声かけ訪問事業の実施</li> <li>・新聞店や郵便事業株式会社との見守り協定の締結 等</li> </ul> <ul style="list-style-type: none"> <li>○ 平成 22 年度に「愛知県高齢者地域見守り推進事業企画会議」を設置し、モデル事業についての検討結果について報告書に取りまとめ、全市町村を対象とした報告会（平成 22、23 年度に開催）にて報告書の配布等の普及啓発を実施</li> </ul>	<ul style="list-style-type: none"> <li>○ モデル事業の実施及びその後の報告会における普及啓発活動により、高齢者の見守りに関する定例的な会議の開催等の見守りネットワークの構築に取り組んだ市町村数は、平成 23 年度末時点で 26 市町村から、平成 24 年度末で 31 市町村へ増加した。</li> </ul>

<p>高齢者向け賃貸住宅の供給促進など住宅政策と連携した住環境整備の支援</p>	<ul style="list-style-type: none"> <li>○ 緊急通報装置の設置と生活援助員を配備したシルバーハウジングを整備</li> <li>○ バリアフリー化がされ、緊急通報装置等により安否確認サービスを提供できる民間の高齢者向け賃貸住宅の供給を促進</li> <li>○ 高齢者向け公共賃貸住宅について、デイサービスセンターなどの福祉施設を併設</li> </ul>	<ul style="list-style-type: none"> <li>○ シルバーハウジングは、平成 20 年 3 月末時点の 1,099 戸から、平成 24 年度末時点で 1,321 戸と、222 戸を新たに供給することができた。</li> <li>○ 民間の高齢者向け賃貸住宅は、平成 20 年 3 月末時点の 467 戸から、平成 25 年 3 月末までに計 6,240 戸と、5,773 戸を新たに供給することができた。</li> <li>○ 福祉施設を併設した高齢者向け公共賃貸住宅は、平成 20 年 3 月末時点で 9 か所併設し、平成 24 年度末までに 2 か所の事業者を新たに決定することができた。</li> </ul>
--	---	---