

調査の概要

調査の概要

1 調査の目的

県民の少子化に関する意識、子どもがいる人の子育てに関する意識、独身者の結婚に関する意識、ワークライフバランスに関する意識、期待する少子化対策について調査し、「あいち はぐみんプラン 2020-2024」（計画の期間：2020年度～2024年度）の次期計画作成の基礎資料とする。

2 調査の設計

- (1) 調査地域 愛知県内全域
- (2) 調査対象 愛知県内に居住する 20 歳から 49 歳までの男女
- (3) 標本数 3,000
- (4) 抽出方法 層化二段無作為抽出法
- (5) 調査方法 郵送により調査票を配布し、郵送またはインターネットにより調査票の収集を行った。
- (6) 調査時期 2023 年 10 月 31 日～11 月 16 日

3 調査委託機関

日本メール株式会社

4 回収結果

標本数	(A)	3,000 件	
総回収数	(B)	809 件	
	有効回収数	(C)	804 件
	無効回収数	※	5 件
回収率	(B / A)	27.0%	
有効回収率	(C / A)	26.8%	

※総回収数のうち、調査対象外の者から回答

5 標本抽出方法

調査対象 : 愛知県内に居住する 20 歳から 49 歳までの男女

標本数 : 3,000

- (1) 愛知県内の市町村（名古屋市は区）をそれぞれ層とした。
- (2) 各層に、その母集団数（2023 年 4 月 1 日現在の人口）の大きさにより、3,000 の標本数を比例配分した。
- (3) 第 1 次抽出単位となる調査地点数は 150 とし、2020 年国勢調査時に設定された調査地区（町・丁目・字単位）を使用した。各層における調査地点については、1 次調査地点の標本数が 20 となるように算出し、各層内での調査地点が 1 地点の場合は単純無作為抽出法により抽出、2 地点以上となる場合は、「層における調査地区数の合計」÷「層で抽出すべき調査地点数」＝「抽出間隔」を算出し、等間隔抽出法により抽出した。
- (4) 調査地点における対象者の抽出は、住民基本台帳から等間隔抽出法によって抽出した。

(5) 標本数配分表

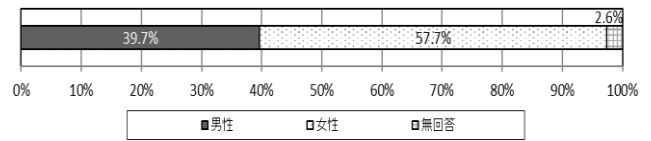
市町村	区	人口 (R5.4.1)	配分地点数	標本数(20/地点数)
	東区	85,833	2	40
	守山区	176,593	4	80
	名東区	162,092	3	60
	昭和区	107,633	2	40
	瑞穂区	107,513	2	40
	緑区	247,705	5	100
	天白区	162,845	3	60
	北区	160,892	3	60
	西区	151,054	3	60
	中村区	139,008	3	60
	中区	97,469	2	40
	熱田区	66,786	1	20
	中川区	217,730	4	80
	港区	140,946	3	60
	南区	131,759	3	60
津島市		59,450	1	20
愛西市		59,464	1	20
弥富市		42,466	1	20
あま市		85,699	2	40
海部郡大治町		32,781	1	20
	蟹江町	36,852	1	20
	飛島村	4,401	0	0
清須市		66,897	1	20
北名古屋市		86,323	2	40
西春日井郡豊山町		15,661	0	0
一宮市		375,231	8	160
稲沢市		132,219	3	60
犬山市		71,952	1	20
江南市		96,677	2	40
岩倉市		47,710	1	20
丹羽郡大口町		24,250	0	0
	扶桑町	34,207	1	20
春日井市		305,592	6	120
小牧市		146,543	3	60
瀬戸市		126,543	3	60
尾張旭市		83,121	2	40
豊明市		68,570	1	20
長久手市		60,908	1	20
日進市		92,767	2	40
愛知郡東郷町		43,778	1	20
半田市		115,779	2	40
常滑市		58,005	1	20
東海市		112,605	2	40
大府市		93,056	2	40
知多市		82,588	2	40
知多郡阿久比町		28,094	1	20
	東浦町	49,579	1	20
	南知多町	15,533	0	0
	美浜町	21,743	0	0
	武豊町	43,224	1	20
豊田市		415,994	8	160
みよし市		62,092	1	20
岡崎市		382,036	8	160
碧南市		71,919	1	20
刈谷市		153,241	3	60
安城市		186,487	4	80
西尾市		167,737	3	60
知立市		71,973	1	20
高浜市		46,133	1	20
額田郡幸田町		42,143	1	20
新城市		42,374	1	20
北設楽郡設楽町		4,059	0	0
	東栄町	2,714	0	0
	豊根村	926	0	0
豊橋市		365,680	7	140
豊川市		184,195	4	80
蒲郡市		78,219	2	40
田原市		57,512	1	20
合計		7,491,050	150	3,000

6 回答者の属性

(1) 性別

	実数	割合
男性	319	39.7%
女性	464	57.7%
無回答	21	2.6%

N = 804

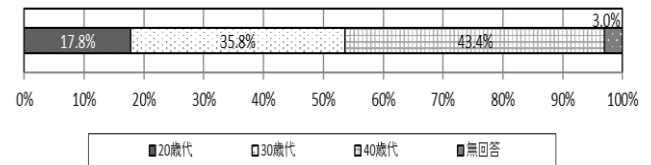


(2) 年齢

平均年齢	37.4 歳
------	--------

	実数	割合
20歳代	143	17.8%
30歳代	288	35.8%
40歳代	349	43.4%
無回答	24	3.0%

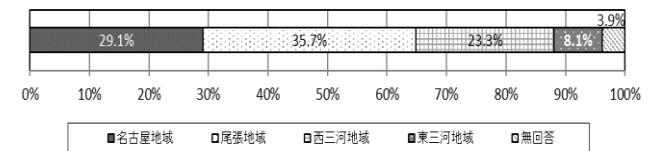
N = 804



(3) 居住地

	実数	割合
名古屋地域	234	29.1%
尾張地域	287	35.7%
西三河地域	187	23.3%
東三河地域	65	8.1%
無回答	31	3.9%

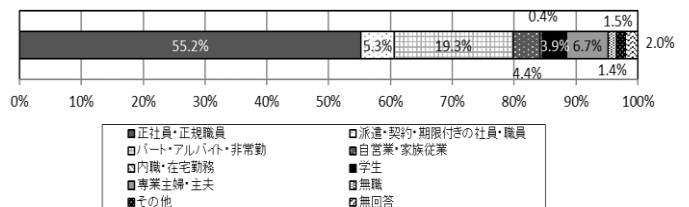
N = 804



(4) 就業形態

	実数	割合
正社員・正規職員	444	55.2%
派遣・契約・期限付きの社	43	5.3%
パート・アルバイト・非常勤	155	19.3%
自営業・家族従業	35	4.4%
内職・在宅勤務	3	0.4%
学生	31	3.9%
専業主婦・主夫	54	6.7%
無職	11	1.4%
その他	12	1.5%
無回答	16	2.0%

N = 804



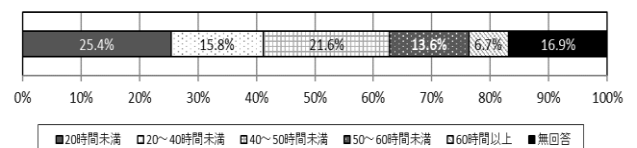
(5) 1週間の労働時間・帰宅時間

1週間の平均労働時間	33.3 時間
平均帰宅時間	午後 5時45分

1週間の労働時間(残業時間を含む)

	実数	割合
20時間未満	204	25.4%
20~40時間未満	127	15.8%
40~50時間未満	174	21.6%
50~60時間未満	109	13.6%
60時間以上	54	6.7%
無回答	136	16.9%

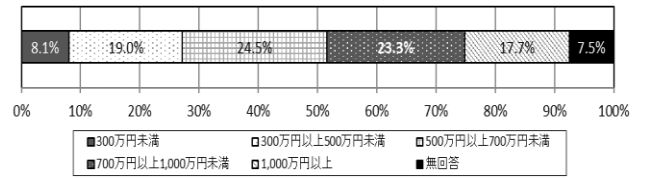
N = 804



(6) 世帯年収

	実数	割合
300万円未満	65	8.1%
300万円以上500万円未満	153	19.0%
500万円以上700万円未満	197	24.5%
700万円以上1,000万円未満	187	23.3%
1,000万円以上	142	17.7%
無回答	60	7.5%

N= 804

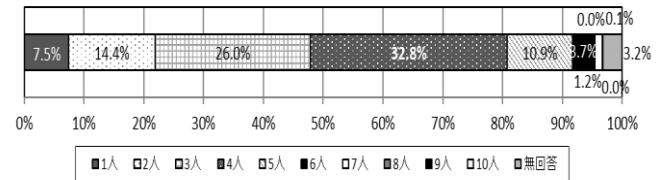


(7) 同居人数 (本人を含む)

平均同居人数	3.44 人
--------	--------

	実数	割合
1人	60	7.5%
2人	116	14.4%
3人	209	26.0%
4人	264	32.8%
5人	88	10.9%
6人	30	3.7%
7人	10	1.2%
8人	0	0.0%
9人	1	0.1%
10人	0	0.0%
無回答	26	3.2%

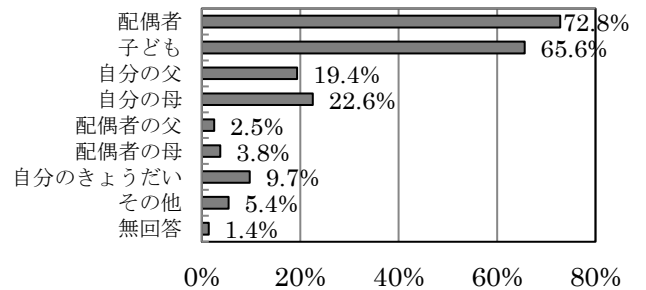
N= 804



(8) 同居家族

	実数	割合
配偶者	523	72.8%
子ども	471	65.6%
自分の父	139	19.4%
自分の母	162	22.6%
配偶者の父	18	2.5%
配偶者の母	27	3.8%
自分のきょうだい	70	9.7%
その他	39	5.4%
無回答	10	1.4%

N= 718



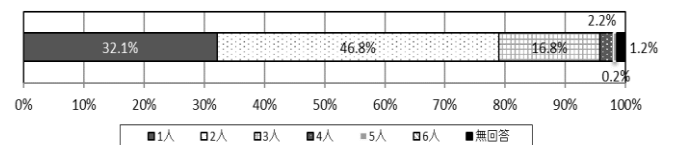
(9) 子どもの状況

子どもの人数

平均子ども人数	1.92 人
---------	--------

	実数	割合
1人	157	32.1%
2人	229	46.8%
3人	82	16.8%
4人	11	2.2%
5人	3	0.6%
6人	1	0.2%
無回答	6	1.2%

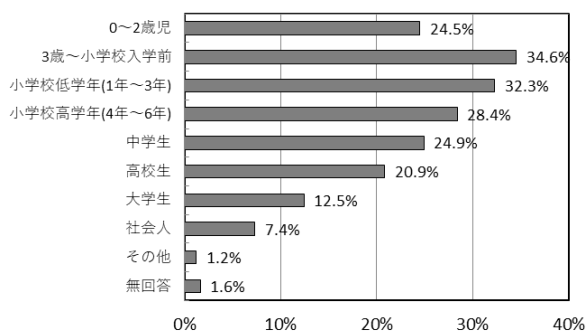
N= 489



子どもの学齢・学年

	実数	割合
0～2歳児	120	24.5%
3歳～小学校入学前	169	34.6%
小学校低学年(1年～3年)	158	32.3%
小学校高学年(4年～6年)	139	28.4%
中学生	122	24.9%
高校生	102	20.9%
大学生	61	12.5%
社会人	36	7.4%
その他	6	1.2%
無回答	8	1.6%

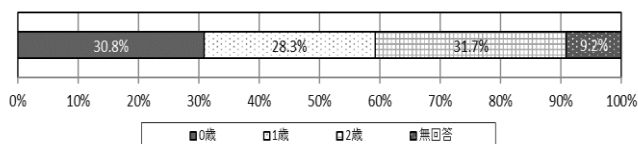
N= 489



3歳未満の年齢構成

年齢	実数	割合
0歳	37	30.8%
1歳	34	28.3%
2歳	38	31.7%
無回答	11	9.2%

N= 120



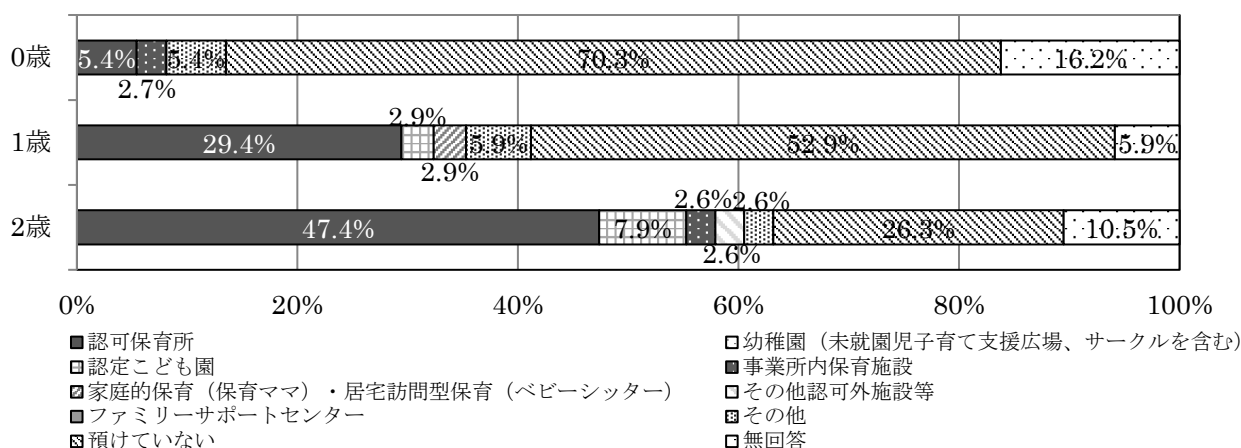
施設・サービス利用の有無

	0歳		1歳		2歳	
	実数	割合	実数	割合	実数	割合
認可保育所	2	5.4%	10	29.4%	18	47.4%
幼稚園(未就園児子育て支援広場、サークルを含む)	0	0.0%	0	0.0%	0	0.0%
認定こども園	0	0.0%	1	2.9%	3	7.9%
事業所内保育施設	1	2.7%	0	0.0%	1	2.6%
家庭的保育(保育ママ)・居宅訪問型保育(ベビーシッター)	0	0.0%	1	2.9%	0	0.0%
その他認可外施設等	0	0.0%	0	0.0%	1	2.6%
ファミリーサポートセンター	0	0.0%	0	0.0%	0	0.0%
その他	2	5.4%	2	5.9%	1	2.6%
預けていない	26	70.3%	18	52.9%	10	26.3%
無回答	6	16.2%	2	5.9%	4	10.5%

N=37

N=34

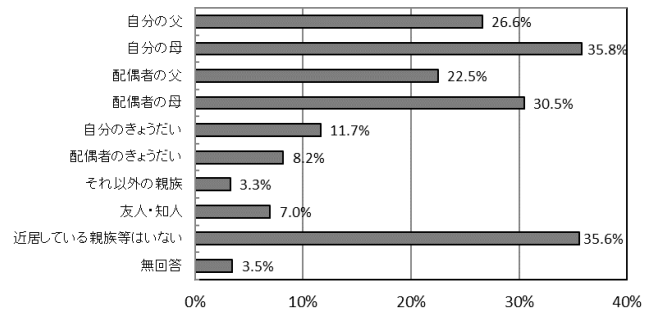
N=38



(10) 近居者（車で5～10分程度又は徒歩で30分程度で行き来できる距離に住む親族）

	実数	割合
自分の父	130	26.6%
自分の母	175	35.8%
配偶者の父	110	22.5%
配偶者の母	149	30.5%
自分のきょうだい	57	11.7%
配偶者のきょうだい	40	8.2%
それ以外の親族	16	3.3%
友人・知人	34	7.0%
近居している親族等はいない	174	35.6%
無回答	17	3.5%

N= 489



本書の注意事項等

1 本文の記載のうち、選択肢については「 」と表記し、複数の選択肢をあわせたものを『 』と表記している。

ex.① 「多少危機感をもっている」と「大変危機感をもっている」をあわせた『危機感をもっている』が・・・・・・・・

2 百分率及び百分率相互間の差の数値は、小数点以下第2位を四捨五入し、小数点以下第1位まで記載している。

3 人数の平均については、小数点以下第3位を四捨五入し、小数点以下第2位まで記載している。

4 属性別に関する記述については、原則として各選択肢における他の属性との比較をしている。

ex.年齢別では、20歳代で「〇〇〇」が（他の年代に比べ）高くなっている。

5 本調査に当たり、本文に関連するデータは図表として記載したが、関連しないデータについては膨大なため、割愛している。したがって、本書に記載したもの以外のデータが必要な場合については、福祉局子育て支援課子ども政策グループに問い合わせてください。

TEL 052-954-6106（ダイヤルイン）

FAX 052-971-5890

E mail kosodate@pref.aichi.lg.jp

