

愛知の離島 (資料編)

2024年2月



目 次

■資料編

1	離島振興の沿革	1
2	概況	
(1)	自然条件	2
(2)	人口・世帯数	3
3	交通・通信	
(1)	本土との交通	4
ア	佐久島航路	5
イ	日間賀島、篠島航路	5
(2)	島内交通	
ア	道路整備	7
イ	交通手段	8
(3)	情報通信	8
4	産業	
(1)	産業構造	9
(2)	主な産業	
ア	水産業	10
(ア)	水産物の陸揚量等	11
(イ)	漁港	12
イ	農業	12
ウ	商工業等	13
エ	観光・レクリエーション	13
5	生活環境	
(1)	水道	18
(2)	エネルギー供給	18
(3)	ごみ処理	19
(4)	し尿処理等	19
6	医療・福祉	
(1)	保健・医療	20
(2)	高齢者福祉	21
(3)	児童福祉	21
7	教育・文化	
(1)	学校教育	22
(2)	生涯学習	23
(3)	文化の振興	23

8	消防・防災、国土保全	
(1)	消防・防災	24
(2)	国土保全	
ア	海岸保全	25
イ	森林保全、治山等	25
9	離島振興対策事業の実施状況	
(1)	第6期離島振興対策事業（2003～2012年度分）の実績	26
(2)	第7期離島振興対策事業（2013～2022年度分）の実績	27
■参考資料		
1, 2	人口の推移	30
3	世帯数の推移	31
4	年齢階級別構成比	31
5	人口及び世帯数の推移	32
6	年齢別人口	33
7	人口の異動状況	34
8	産業別就業者数	35
9	観光地点等入込客数、宿泊収容能力の推移	36
10	社会生活環境施設の整備状況	37
11	西尾市及び南知多町の財政状況（2022年度決算）	38
12	島内公共施設一覧	39
13	島の歴史（明治以降）	
(1)	佐久島	40
(2)	日間賀島	43
(3)	篠島	46

1 離島振興の沿革

離島は、厳しい自然的条件（環海性、隔絶性、狭小性等）により、多くの面で本土との格差が存在することから、それを是正し、住民生活の安全・向上を図ることを目的として、1953年に議員立法により離島振興法が制定された。離島振興法は10年の限時法として制定され、その後も10年毎に改正・延長が行われている。

同法に基づき、第1次指定として、伊豆諸島始め12地域が「離島振興対策実施地域 a」に指定されたが、当初は指定基準が厳しく、本県の離島は指定に至らなかった。このため、当時の一色町、日間賀島村、篠島村 b と愛知県が指定基準の緩和を強く働きかけたこともあり、1957年12月23日の第7次指定において、指定地域名「愛知三島」として、佐久島、日間賀島、篠島が、一括して離島振興対策実施地域に指定された。

本県では、「愛知三島」の指定以降、離島振興法に基づく離島振興計画 c を策定し、離島の産業経済の活性化、民生の安定、福祉の向上等を図っている。

2023年3月31日には、改正離島振興法（2022年11月28日公布、2023年4月1日施行）に基づき、新たに第8期愛知県離島振興計画（2023年度～2032年度）を策定した。今後は同計画に基づき、国や地元市町等とも連携・協力しながら、産業基盤・生活基盤等の整備充実、離島の特性を生かした創意工夫による地域の自立的発展、島民の生活の安定と福祉の向上、良質な水産物の安定的な供給と豊かな自然環境・生態系の保全等に取り組んでいく。

a 離島振興対策実施地域

主務大臣が離島振興法第2条に基づき国土審議会の意見を聴いて指定する離島の全部又は一部の地域で、この地域の振興に必要な事業の実施に要する費用について、国の負担又は補助の割合の嵩上げ措置等が講じられる。

b 一色町、日間賀島村、篠島村

一色町：2011年4月1日に、旧西尾市、一色町、吉良町、幡豆町が合併して「西尾市」となった。

日間賀島村・篠島村：1961年6月1日に、両村と内海町、豊浜町、師崎町が合併して「南知多町」となった。

c 離島振興計画

本県では、過去8期にわたり「愛知県離島振興計画」を策定している。第1期は5年間（1958年度～1962年度）、第2期（1963年度～1972年度）からは離島振興法の改正にあわせて10年間の計画となった。第1期から第5期までは都道県の離島振興計画を束ねる形で、国も離島振興計画を策定してきたが、2002年7月の離島振興法の一部改正により、国の離島振興計画は策定しないこととなり、都道県計画が唯一の法定計画となった。その後2013年4月の同法の一部改正により、計画の策定が任意となった。

2 概況

(1) 自然条件

三島は、知多半島及び渥美半島に囲まれた三河湾の湾口部寄りに位置しており、日間賀島、篠島は知多半島最先端の師崎からそれぞれ 1.8 km、3.0 kmの距離にあり、佐久島は西尾市から 4.7 kmの距離にある。三島は近接しており、日間賀島から南 2 kmに篠島、北東 3 kmに佐久島が位置している。(図 1)

面積は、佐久島 1.73k㎡、日間賀島 0.77k㎡、篠島 0.94k㎡である。最高標高地点は、佐久島 38.0m、日間賀島 30.2m、篠島 49.1mであり、三島とも比較的起伏に富んだ丘陵地で形成されている。

気候は、年平均気温が 16℃前後と温暖であり、結氷、降霜は少なく、降雪もほとんど見られないが、冬季の季節風はかなり強い。年間降雨量は、1,500mm前後である。

海岸線は、三島いずれも侵食により海食崖が発達しており、風光明媚な三河湾の島しょ景観の中心として、三島ともに 1958 年 4 月に三河湾国定公園に指定されている。

図 1 愛知三島の位置図及び航路図



(2) 人口・世帯数

【人口】

三島の総人口は、3,430 人となっており、島別の人口は、佐久島 196 人、日間賀島 1,716 人、篠島 1,518 人である（表 1）。

なお、各島人口の過去最大値は、佐久島 1,634 人（1947 年）、日間賀島 2,788 人（1955 年）、篠島 3,785 人（1950 年）である。

【世帯数】

三島の総世帯数は 1,278 世帯（2.7 人／世帯）であり、佐久島 102 世帯（1.9 人／世帯）、日間賀島 593 世帯（2.9 人／世帯）、篠島 583 世帯（2.6 人／世帯）となっている（表 1）。三島の総世帯数は 1980 年の 1,562 世帯をピークに減少が続いており、1 世帯当たり世帯人員も長期的な減少傾向にある。

【高齢化率】

65 歳以上の高齢化率（2020 年国勢調査）は、佐久島 55.4%、日間賀島 36.5%、篠島は 34.5%であり、特に佐久島は、県全体の高齢化率 25.4%の 2 倍以上と著しく高い状況にある（表 1）。

表 1 面積・人口・高齢化率・世帯数

島名	市町名	面積	人口	高齢化率	世帯数
佐久島	西尾市	1.73 km ²	196 人	55.4%	102 世帯
日間賀島	南知多町	0.77 km ²	1,716 人	36.5%	593 世帯
篠島	南知多町	0.94 km ²	1,518 人	34.5%	583 世帯
計	—	3.44 km ²	3,430 人	36.7%	1,278 世帯

※資料：西尾市、南知多町（面積）

国勢調査（2020 年 10 月 1 日現在）（人口、高齢化率、世帯数）

3 交通・通信

(1) 本土との交通

本土と三島との定期航路は、主にそれぞれの属する自治体の本土側から運航されている。

佐久島へは一色漁港から西尾市営渡船が運航されており、日間賀島・篠島へは、師崎港（南知多町）と河和港（美浜町）及び伊良湖港（田原市）から、名鉄海上観光船株による航路が運航されている。なお、佐久島と他の二島（日間賀島・篠島）との間に定期航路はない（図2）。

佐久島への航路が発着する一色港には、名鉄東部交通（株）のバスと一色地区内を巡る西尾市コミュニティバス（いっちゃんバス）が運行されている。2010年4月28日に、渡船場を一色さかな広場の隣接地に移転したことに伴い、バス路線が延伸されるとともに、一色さかな広場の駐車場も利用可能となったため、島民や観光客の利便性が高まった。

日間賀島・篠島への航路が発着する師崎港には南知多町コミュニティバス（海っ子バス）が乗り入れているが、自家用車での観光客も多く、2005年に南知多町が師崎港駐車場を整備した。また、河和港は、名鉄河和線河和駅と近接して利便性が良い。二島から名古屋都心まで約1時間半で行けることから島民の生活圏は広域に及んでいる。

図2 定期航路、鉄道、バス路線図



ア 佐久島航路

佐久島への市営渡船は、高速船が7便/日、一色漁港～佐久島西港間 9.4 km（佐久島東港間 13.0 km）を16～23分で運航している（表2）。

2010年に渡船場を一色さかな広場隣接地に移転したことにより、航路距離と時間が短縮されるとともに、駐車場の確保が図られ、さらに、バス路線の延伸で停留所「一色さかな広場・佐久島行船のりば」を新設。2020年には渡船発着時間とリンクしたバスの運行が増便されたことにより、島民や観光客の公共交通機関利用の利便性がさらに向上した。また、渡船場付近には、年間集客数63万人以上の一色さかな広場もあり、相乗効果により利用促進の影響を受けている。

また、本土の高校へ通う生徒の通学費に対しても助成を行っている（表3）。

イ 日間賀島、篠島航路

日間賀島、篠島への航路は、師崎港から、高速船が23～24便/日、フェリーが日間賀島へ5便/日、篠島へ6便/日、河和港から高速船が10便/日、運航されている。

航路距離は、師崎～日間賀島間 4.8 km、日間賀島～篠島間 3.5 km、師崎～篠島間 5.0 kmで、高速船はそれぞれの区間を10分、フェリーは20分で運航している。

河和港からの高速船は、河和～日間賀島間 13.5 kmを20分、河和～篠島間（日間賀島経由）16.5 kmを30分で運航している（表2）。

これらの航路は、島民に不可欠な生活航路であることから、南知多町では、島民に対して航路運賃の助成を行っている。また、本土の高校へ通う生徒の通学費に対しても助成を行っている（表3）。県は、町が行うこれら助成費の一部を、市町村土木事業費（離島航路）補助金により補助している。

なお、河和港から日間賀島、篠島を経由して渥美半島の伊良湖港へも名鉄海上観光船（株）の航路があり、高速船が3便/日、運航されている。

表2 定期航路の状況

島別	区間	事業者	距離	所要時間	就航船舶名		1日当たり就航回数(往復)	運賃等	
					トン数	定員			
佐久島	一色～佐久島	西尾市	km 西港 9.4 東港 13.0	分 西：16 東：23	第三さちかぜ はまかぜ	t 19.0 19.0	人 118 113	回 7	大人 830 円 小人 420 円
			日間賀島	名鉄海上観光船(株)	4.8	10 *20	海鷗 11 海鷗 12 しらさぎ イーグル 3	19.0 19.0 19.0 45.0	92 93 95 94
河和～日間賀島	13.5	西：20 東：25			はやぶさ はやぶさ 2 はやぶさ 3 *しまゆり	61.0 68.0 64.0 276.0	125 138 127 93	10	大人 1,420 円 (急行料含む) 小人 720 円
	篠島	5.0			10 *20				23～24 *6
河和～篠島		16.5			30				10

*：フェリー

注：季節運航便を含む

注：2島めぐり周遊券 河和～篠島・日間賀島～河和：大人 3,000 円、小人 1,500 円

師崎～篠島・日間賀島～師崎：大人 1,600 円、小人 800 円

資料：西尾市、南知多町（2023 年 4 月現在）

表3 離島交通費助成事業

区分	区間	助成額	割引券配布枚数
普通助成	日間賀島・篠島～師崎相互間 日間賀島・篠島～河和相互間	1 往復につき大人 380 円 1 往復につき小人 200 円	年間大人 20 枚 年間小人 18 枚
離島高校生修学支援事業 (通学費補助)	日間賀島・篠島～師崎相互間 日間賀島・篠島～河和相互間	年額 上限 144,000 円	—

資料：南知多町（2023 年 4 月現在）

区分	区間	助成額	割引券配布枚数
離島高校生修学支援事業 (通学費補助)	佐久島～一色相互間	月額 上限 17,000 円	—

資料：西尾市（2023 年 4 月現在）

(2) 島内交通

ア 道路整備

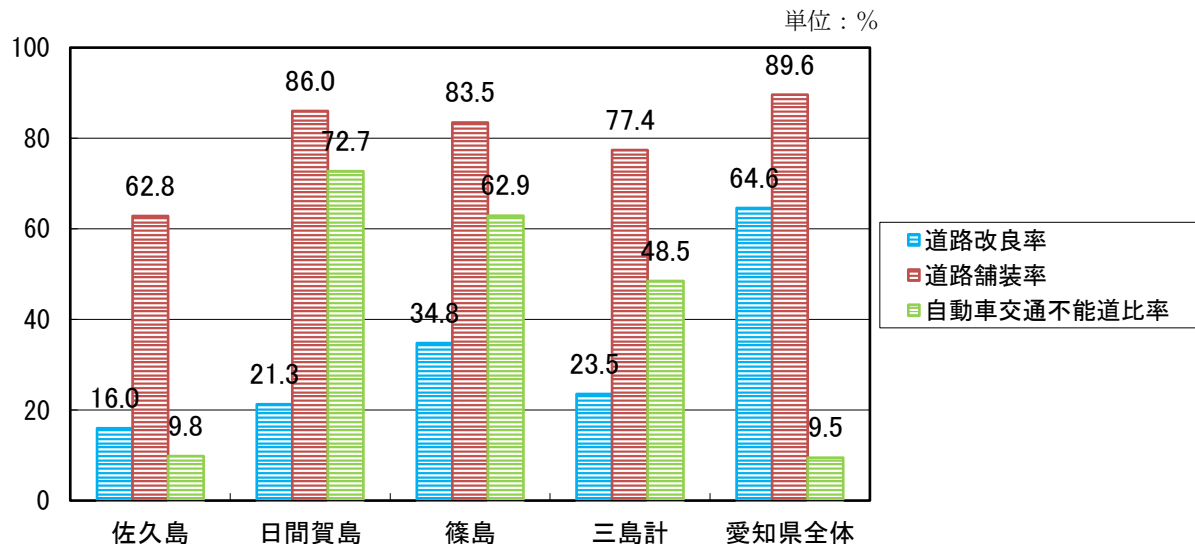
三島の島内道路（道路法に基づく道路）の実延長は、佐久島 16.4 km、日間賀島 17.6 km、篠島 14.5 km、合計 48.5 kmとなっている（2023年4月1日現在）。

道路改良率^aは 23.5%であり、県内市町村道全体の 64.6%より 41.1 ポイント下回っている。面積が狭い島では幹線道路以外の規格改良がなかなか進まない状況にある。

道路舗装率^bは 77.4%であり、県内市町村道全体の 89.6%より 12.2 ポイント下回っている。島別では、佐久島 62.8%、日間賀島 86.0%、篠島 83.5%となっている。

自動車交通不能動比率^cは 48.5%であり、県内市町村道全体の 9.5%を 39.0 ポイント上回っている。島別では佐久島 9.8%、日間賀島 72.7%、篠島 62.9%となっている。（表4）。

表4 島内道路の整備状況（市町村道）



資料：西尾市、南知多町（2023年4月1日現在）

※愛知県全体は「道路統計年報2022」（2021年3月31日現在）

a 道路改良率

規格改良済延長の実延長に対する比率。規格改良済とは、道路構造令（1970年10月29日政令第320号）の規格に適合するもの。ただし、1971年3月31日以前に改築された道路については、旧道路構造令（1958年8月1日政令第244号）の規格に適合するもの。

b 道路舗装率

舗装道延長の実延長に対する比率。舗装とは、簡易舗装を含むアスファルト系舗装とコンクリート系舗装。

c 自動車交通不能動比率

自動車交通不能区間の実延長に対する比率。自動車交通不能区間とは、幅員、曲線半径、こう配、その他道路の状況により最大積載量4トンの普通貨物自動車が行きできない区間。

イ 交通手段

各島とも道路が狭いため、原動機付自転車と軽自動車が主な交通手段となっている（表5）。

佐久島では2021年度、11月8日～12月27日の期間、パワースクーター自動運転及び太陽光発電を活用した電動自動車の実証調査を実施した。2023年8月にはグリーンスローモビリティの導入に向けた実証調査を実施した。

日間賀島においても2019年度から国家戦略特区制度を活用し、西港を起点に島内4.6キロメートルを循環する、「ぐるりーバス」（運行主体：日間賀島観光協会 運行本数：1日13便 料金：小学生以上1乗車100円）が運行開始された。2021年度からは自家用有償旅客運送（交通空白地有償運送）の登録を行い、夏休み期間限定で運行を行っている。

篠島においては、三島で唯一乗合タクシーが営業されており、篠島漁港から海水浴場方面への足となっている。

表5 車種別保有車両数

単位：台

	軽自動車	二輪車	原動機付自転車	小型特殊自動車	合計
佐久島	118	1	56	1	176
日間賀島	578	22	729	1	1,330
篠島	718	8	569	22	1,317
合計	1,414	31	1,354	24	2,823

資料：西尾市、南知多町（2023年4月1日現在）

※島ごとのその他の車種（乗用車、トラック、バス、大型特殊車等）の台数は不明

(3) 情報通信

郵便局は、三島に各1か所、日間賀島には簡易郵便局が1か所あり営業を行っている。郵便物の集配は、佐久島では委託により、日間賀島・篠島では本土側の郵便局員が行っている。

携帯電話は、三島とも利用可能である。デジタル通信網は、佐久島では2019年12月から、日間賀島、篠島では2020年4月から、民間企業により、光ファイバーを用いた光通信サービスが整備され、離島における情報格差が解消された。

佐久島では、公式サイトとしてホームページを独自に開設し、アートイベントや島民の活動を全国に情報発信している。このホームページは、島民有志による島おこしの活動団体「島を美しくつくる会」が中心となって情報収集し、編集に携わっている

また、日間賀島、篠島では地域情報伝達デジタル無線システム^aが整備され、島内の情報伝達用に利用されている。さらに、デジタル防災行政無線を整備し、地震・風水害に関する情報や、避難指示などの緊急通報を迅速に伝達できるようになっている。

a 地域情報伝達デジタル無線システム

防災無線や地域のコミュニティ放送に利用され、必要な情報や、安心安全のための情報をいち早く住民に伝達することができるシステム

4 産業

(1) 産業構造

三島の産業別就業者数は、飲食店・宿泊業を中心に第3次産業が最も多く、総就業者数1,850人のうち846人(45.7%)を占めている(表6、参考資料8)。

第1次産業の就業者数は713人(38.5%)で、そのほとんどが漁業就業者(712人)だが、漁業就業者数は2015年時点の817人から105人減少している。

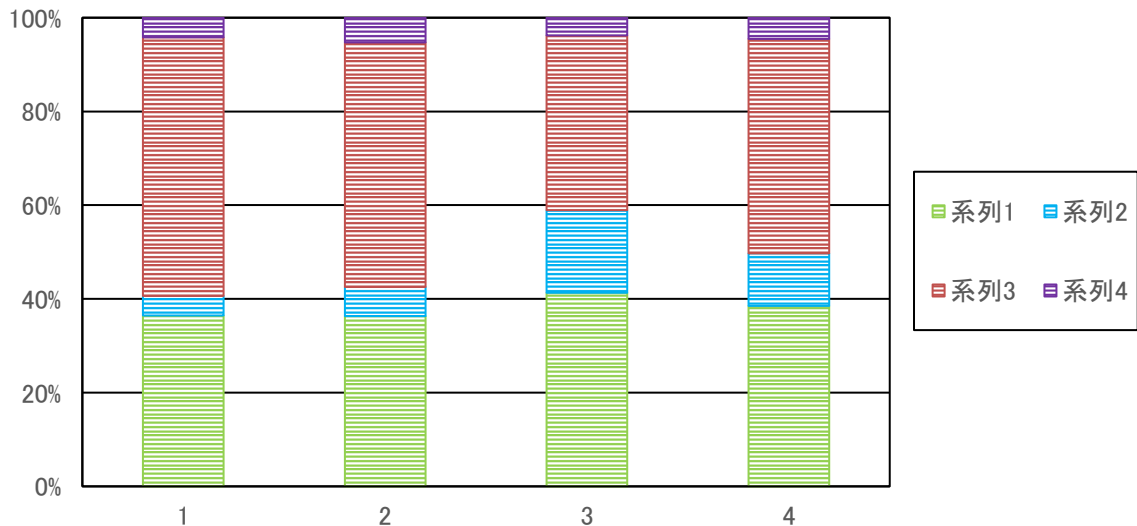
第2次産業の就業者数は207人(11.2%)で、2015年時点の163人から44人増加している。

島別では、佐久島は、第1次産業就業者が35人(36.5%)、第3次産業就業者数が53人(55.2%)となっており、2010年度時点で第1次産業と第3次産業の就業者数が逆転して以降、その傾向が続いている。

日間賀島では、漁業就業者が338人(36.3%)となっており、2015年時点の384人から46人減少している。

篠島では、塩干業などの水産加工業に従事するものが多く、第2次産業就業者(145人、17.6%)が三島で最も多い。

表6 産業分類別就業者数構成比(2020年)



資料：国勢調査(2020年10月1日現在)

(2) 主な産業

ア 水産業

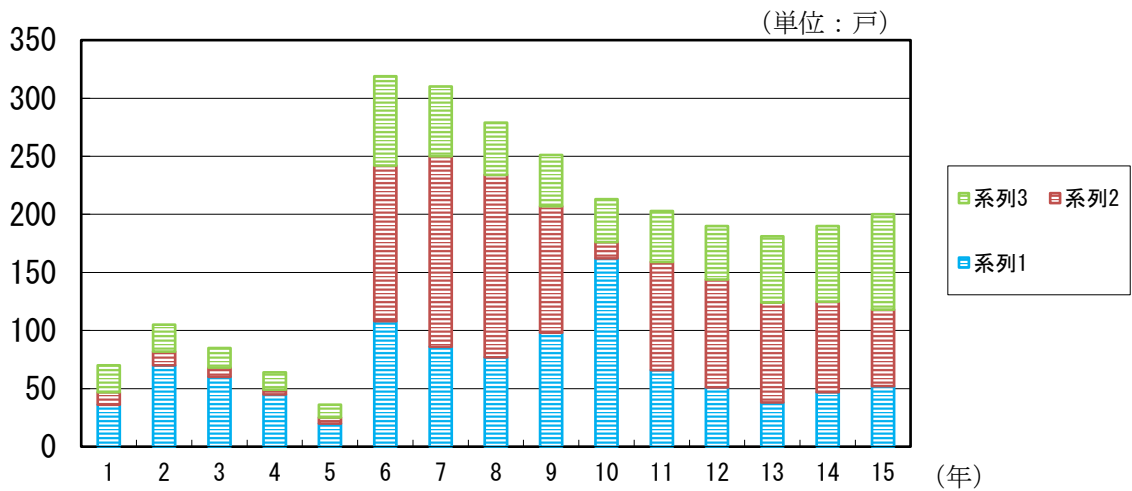
三島の基幹産業である水産業は、伊勢湾、三河湾及び渥美外海を主な漁場とする船びき網、刺網、はえ縄等の漁船漁業と、のりの養殖、あさりの採貝などが中心である。

漁業経営体のほとんどが個人経営体である。2018年漁業センサスにおける個人経営体数は449（三島計）であり、1998年比で143経営体（24.2%）が減少している。

専業・兼業^a別では、専業の経営体数が234（1998年比で24経営体、11.1%の増加）、第1種及び第2種兼業の経営体数が215（1998年比で167経営体、43.7%の減少）となっている。島別の専業の経営体数は、佐久島20、日間賀島162、篠島52であり、佐久島は、2003年に1998年比で34増加し、その後減少している。日間賀島は、2008年に1998年比で31減少し、2013年、2018年と増加している。篠島は、2008年に1998年比で28減少し、2013年、2018年と増加している（表7）。

漁業形態は、佐久島では、住民のほとんどがあさり漁に従事しており、日間賀島、篠島では、しらす等を対象とした船びき網等が主体の漁船漁業やのり等の養殖等が行われている。佐久島で水揚げされたあさは、西三河漁業協同組合佐久島支所を通じて本土側の仲買業者に卸されている。日間賀島では、島内消費や加工原魚を除き漁獲物の多くが本土側の片名魚市場卸売市場へ陸揚げされている。篠島では、漁獲物の大半が島に陸揚げされ塩干品等に加工されている。しらすは漁港単位で漁獲量日本一と言われており、新たな特産品を目指してカキの養殖も行っている。

表7 漁業経営体数^b（個人）の推移



資料：漁業センサス（2018年11月1日現在）

a 専業、第1種兼業、第2種兼業

専業は過去1年間の収入が自営漁業からのみの世帯、第1種兼業は過去1年間の収入が自営漁業以外の仕事からもあり、かつ、自営漁業からの収入がそれ以外の仕事からの収入の合計よりも大きかった世帯、第2種兼業は過去1年間の収入が自営漁業以外の仕事からもあり、かつ、自営漁業以外の仕事からの収入の合計が自営漁業からの収入よりも大きかった世帯をいう。

b 漁業経営体

過去1年間に利潤又は生活の資を得るために、生産物を販売することを目的として、海面において水産動植物の採捕又は養殖の事業を行った世帯又は事業所をいう。ただし、過去1年間における漁業の海上従事日数が30日未満の個人経営体は除く。

(7) 水産物の陸揚量等

2021年の陸揚量は6,279 t、陸揚金額は22億16百万円であった。島別では、篠島が陸揚量(4,658 t)、陸揚金額(16億76百万円)ともに三島で最も大きい(表8)。

2021年の魚種別陸揚量は、佐久島ではあさり、なまこが、日間賀島・篠島ではしらす、のりが多い(表9)。

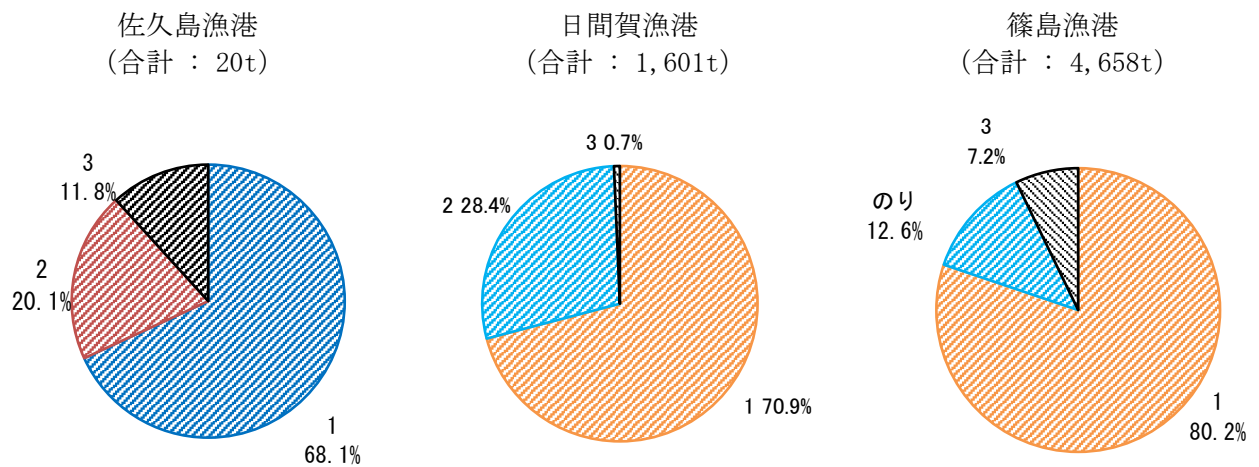
表8 陸揚量・陸揚金額(属地集計)

	陸揚量 (t)			陸揚金額 (百万円)		
	海面漁業	海面養殖業	計	海面漁業	海面養殖業	計
佐久島	20(27)	0(0)	20(27)	44(181)	0(0)	44(181)
日間賀島	1,146(3,401)	455(467)	1,601(3,868)	383(2,042)	113(169)	496(2,211)
篠島	3,986(3,995)	672(672)	4,658(4,667)	1,506(1,843)	170(241)	1,676(2,084)
合計	5,153(7,423)	1,126(1,139)	6,279(8,562)	1,933(4,066)	283(410)	2,216(4,476)

資料：愛知県農業水産局水産課、西尾市、南知多町(2021年)

注：()内数値は属人集計

表9 魚種別陸揚量(属地集計)



注：1%未満の魚種はその他に計上

資料：愛知県農業水産局水産課(2021年)

(イ) 漁港

漁港区分は、佐久島漁港が第2種市管理漁港^a、日間賀漁港が第2種町管理漁港^a、篠島漁港が第2種県管理漁港^aであり、基幹産業である水産業の基盤強化のため、漁港施設や水産関連施設の整備・拡充が順次進められている（表10）。

表10 漁港施設及び水産関連施設の現況

区分	種類	佐久島漁港 (第2種市管理)	日間賀漁港 (第2種町管理)	篠島漁港 (第2種県管理)	
基本施設	外かく施設	防波堤(m)	1,522	1,642	1,682
		護岸(m)	3,776	5,673	1,385
	けい留施設	岸壁(m)	0	1,003	1,010
		物揚場(m)	830	1,548	1,247
		船揚場(m)	137	66	139
水域施設	泊地(m ²)	35,000	64,993	95,328	
機能施設	臨港道路(m)	716	4,516	3,525	
	漁港施設用地(m ²)	13,921	60,952	89,393	
	荷捌所(m ²)	—	1か所 200	2か所 3,392	
	製氷施設(トン/日)	—	1か所 20	1か所 39	
	冷凍施設(トン/日)	—	—	1か所 41	
	冷蔵施設(トン)	—	1か所 103	1か所 165	
	貯氷施設(トン/日)	—	1か所 60	1か所 250	
給油施設(最大貯油能力kl)	1か所 50	12か所 465	8か所 956		

資料：漁港台帳(2023年3月31日現在)

愛知県農業水産局水産課(2020年12月31日現在)

イ 農業

佐久島では、1955年～1965年頃にかけて樹園地が造成され、温州ミカンの栽培が行われていたが、従事者の高齢化や後継者不足により現在は自家消費のみで出荷されていない。一方、2017年に遊休農地の有効利用と新たな特産品の開発を目指して、サツマイモを栽培する「サクのいもプロジェクト」が始まり、2019年度には、サクのいも、西尾市産コシヒカリを使った芋焼酎も発売され、数十年振りに、佐久島産サツマイモの出荷がされている。

日間賀島では、1970年代に約15haの農地が造成され、オリーブ、ふき、梅などの栽培が試みられたが、病害虫の発生、潮風、土質、浅い耕土、農業用水の整備困難などにより、いずれも定着に至らず、営農意欲の減退と従事者の高齢化などから現在では自家消費的にわずかに耕作されているに過ぎない。

篠島も同様であり、畑が8ha程度あるものの、一部が家庭菜園として使われている他、多くは山林化している。

現在は、三島とも農業経営体は存在せず、農地の多くは遊休農地となっている（表11）。

なお、佐久島では遊休農地対策として、離島では全国初となる宿泊滞在型農業体験施設（クライנגアルテン）を2012年に開園し、農業を通じた移住・定住人口の拡大に取り組んでいる。

a 第2種県管理漁港、第2種町管理漁港、第2種市管理漁港

第2種漁港とは、その利用範囲が第1種（地元の漁業を主とするもの）よりも広く、第3種（全国的なもの）に属さないものを言い、県（市町）管理とは当該漁港管理者が県（市町）であることを指す。

表 11 耕地面積及び農業経営体数等

単位：ha（面積）

島名	総面積 A	農振面積	耕地面積				耕地化率 B/A	農業経営体数	森林面積			
			総数 B	田	畑	樹園地			総数	うち人工林	民有林	うち人工林
佐久島	173	0	73	7	66	0	42.2%	—	56	3	56	3
日間賀島	77	0	19	0	19	0	24.7%	—	3	1	3	1
篠島	94	0	8	0	8	0	8.5%	—	23	9	23	9
三島合計	344	0	100	7	93	0	29.1%	—	82	13	82	13

資料：西尾市、南知多町（2023年3月31日現在）

※農業経営体数は農林業センサス（2020年2月1日現在）

ウ 商工業等

令和3年経済センサス - 活動調査では、事業所数・従業者数ともに観光関連の「宿泊業、飲食サービス業」が最も多く、続いて「卸売業・小売業」、「製造業」の順になっている（表12）。

製造業は、主に篠島における水産加工業（シラス、イカナゴの塩干業等）であるが、小規模な事業所が多く、原材料の漁獲量により経営が左右されやすい。

表 12 製造業、卸売業・小売業の状況

	製造業		卸売業・小売業		宿泊業、飲食サービス業	
	事業所数	従業者数	事業所数	従業者数	事業所数	従業者数
佐久島	—	—	6	11	21	53
日間賀島	5	52	32	157	69	401
篠島	15	195	31	100	39	150
合計	20	247	69	268	129	604

資料：令和3年経済センサス - 活動調査（2021年6月1日現在）

エ 観光・レクリエーション

三島は、三河湾国定公園の島しょ景観の中心にあり、豊かな自然や独自の歴史文化などの魅力ある地域資源に恵まれていることから、毎年多くの観光客が訪れ、観光業が水産業と並ぶ基幹産業となっている。

2022年度において、観光地点等入込客数（観光入込客（観光地点及び行祭事・イベントを訪れた者）の総数。）は約42万7千人であった（佐久島約8万5千人、日間賀島約18万4千人、篠島約15万8千人）（表13、参考資料9）。

観光客は夏季に集中していることから、日間賀島、篠島では、島内環境整備や観光施設の充実を図るとともに、釣りや海水浴、海浜レジャー・スポーツ、体験漁業、夏場の鱧料理・冬場のフグ料理、知多四国八十八ヶ所霊場めぐりなどの恵まれた地域資源を活かし、通年型の観光地を目指した取組が続けられている。

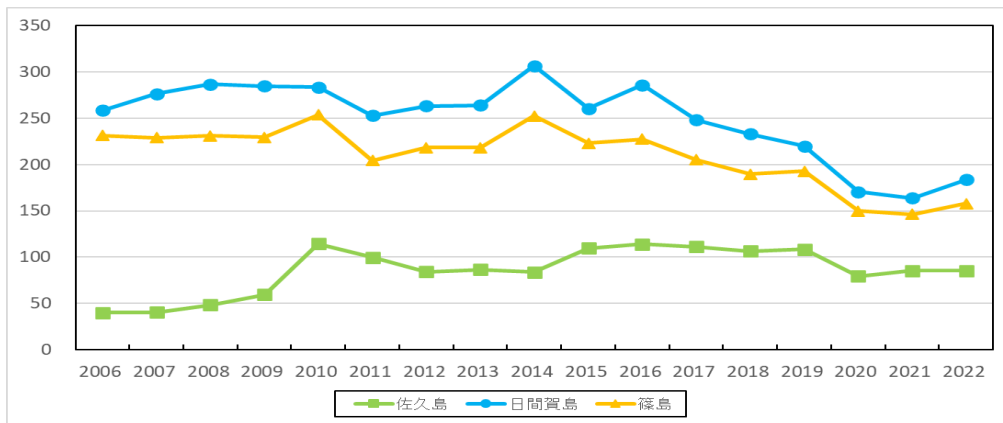
体験漁業については、日間賀島では観光協会、篠島では民宿組合のグループが中心となり、キス網漁や底引網漁など多様なプログラムを用意して集客に力を入れている。また、多くの旅館や民宿の料理人がフグの処理師免許を取得し、質の高いフグ料理を提供することで、課題であった冬季の観光客誘致に成果を上げている。

三島の観光客の受入体制は、2023年3月末で旅館・ホテルが28軒、民宿が61軒あり、収容能力は1日約3,100人である(表14)。

民宿は、1974年頃から急速に増加したが、近年は、減少傾向にある。

表13 観光地点等入込客数の推移(2006年～2022年)

単位：千人



資料：愛知県観光コンベンション局「観光レクリエーション利用者統計」を基に地域振興室作成

表14 宿泊施設等の状況

	宿泊能力 (上段：旅館・ホテル、下段：民宿)		主な観光資源
	軒数	宿泊収容人数	
佐久島	2	60	海水浴、海釣り、潮干狩り、黒壁の家並、散策道、佐久島歩け歩け海原三里、佐久島太鼓フェスティバル、八日講祭(1月8日)、弁天サロン、アートイベント&展覧会(祭りとアートに出会う島 佐久島体験)、島弘法巡り
	4	140	
日間賀島	14	957	海水浴、海釣り、潮干狩り、知多四国八十八ヶ所霊場巡り、自然体験漁業(4～10月)、海と空の自然学校(春季)、キッズアドベンチャー(夏季)、ほうろく祭り(7月第2土曜日)、タコ祭り(8月12日)、日間賀島資料館、イルカ介在療法
	39	1,026	
篠島	12	502	海水浴、海釣り、潮干狩り、帝井・清正の枕石などの旧跡、万葉の丘・歌碑公園、知多四国八十八ヶ所霊場巡り、大名行列(1月3・4日)、篠島つり天国、祇園祭・野島祭(7月第2土・日)、おんべ鯛奉納祭(10月12日)、島弘法巡り
	18	454	
三島合計	28	1,519	
	61	1,620	

資料：西尾市、南知多町(2023年3月31日現在)

佐久島

佐久島は、50 基余りの古墳を有し、7 世紀にはすでに木簡に名を残す古い歴史を有する。

観光レクリエーション施設としては、生活環境保全林整備事業によって整備した散策道がある。1998 年度には漁港海岸環境整備事業により海岸環境の保全と併せて海水浴場も整備され、各種イベントの会場としても活用されている。

集客イベントでは、2000 年度の「ネイチャーハイク 2000in 佐久島」を契機に、2001 年度から「佐久島歩け歩け海原三里」がスタートし、多くの参加者が集う一大イベントとして定着している。また、7 月から 8 月には『わくわく西尾体験“夏”』として西尾市内の各地でイベント等が行われており、佐久島でも毎年海水浴場で開催されている。

1996 年度に始まった現代アートによる島おこしは、2001 年度に行政と島民が協働で取り組む「三河・佐久島アートプラン 21」へと発展し、「祭りとアートに出会う島」をテーマに様々なイベントや展覧会等が開催され、他の観光地とは一線を画した文化的な島づくり活動が続けられている。こうした活動の中心となっている「島を美しくつくる会」では、島内の環境保全整備や名物料理・特産品の開発などにも積極的に取り組んでいる。

2009 年には、古きよき時代の日本の漁村風景を残す黒壁の家並みや里山、それらを保全する人々の営みが評価され、マスコミ等が企画した「にほんの里 100 選」に選出された。近年では、佐久島の魅力がテレビや雑誌などのメディアに取り上げられ、若い女性やカップルが島内を散策する姿が定番になっている。

【島を美しくつくる会】



「島を美しくつくる会」は、佐久島の資源（自然、風土、歴史、産業など）を発掘して磨きをかけ、島の活性化を進めていくために設立された自主活動組織。

島の子どもたちや島外ボランティアと協働しながら活動している。

【佐久島歩け歩け海原三里】

黒壁の集落や自然豊かなコースを巡るウォークイベントは毎回大人気。



日間賀島

日間賀島は、多数の化石や、縄文・弥生時代の遺跡、6～7世紀頃の古墳群が存在するなど、古い歴史を持つ島である。

島に伝わる「タコと阿弥陀如来の伝説^{a)}」や、島付近でタコが豊富に捕れることに着目し、「タコの島」としてタコ料理やタコのキャラクター商品の開発、タコのモニュメントの設置などを推進してきた。近年では、稚魚の放流や魚礁の設置等によって漁獲量が増えたフグが特産品に加わったことから、「多幸（タコ）の島、福（フグ）の島」としてPRに努めている。

日間賀島では、島の自然を満喫できる体験学習プログラムの実践により大きな成果を上げてきたが、社会環境の変化や近年の観光客の減少に対応するため、全国に通用する日間賀島のブランド化創業事業への取組を始めた。この取組は、島のあらゆる資源を観光資源にして「疲れる旅から元気になる旅」をテーマに滞在型観光地を創出し全国展開するもので、既存の漁業体験プログラムやキッズアドベンチャーに、低カロリーでミネラル分豊富な健康料理、イルカの介在療法などを加え、団塊の世代とジュニア世代をターゲットに何泊もできる日間賀島を目指している。

2019年には渡船待合施設を整備し、待合ロビーや観光案内所、切符売り場、トイレ、授乳室を備えた複合施設が完成した。愛称は「ひまぽ」で、日間賀島の小中学生のアイデアから選ばれたものである。

篠島

篠島は、800年以上続くといわれる伊勢神宮への鯛の奉納「おんべ鯛^{b)}」の島として知られており、「タイとフグの島」としてPRに力を入れている。島内には、「帝井^{c)}」、「清正の枕石^{d)}」など多くの史跡があるほか、万葉の丘・歌碑公園から眺める夕陽が美しく、NPO法人日本列島夕陽と朝日の郷づくり協会によって「日本の夕陽百選」に選ばれるなど、古くから風光明媚な島として「東海の松島」とうたわれてきた。

1996年には、漁協青年部が中心となって「海の釣堀・篠島つり天国」を開設し、タイやハマチ、アジなど大小様々な魚が放流され、釣り客の人気スポットの一つとなっている。

また、島で自生するアシタバを用いた料理や商品を開発したり、1998年からは、「おんべ鯛」の伊勢神宮への奉納行事を昔ながらの唐櫃に入れ漁船で運ぶ古式に復活するなど、観光振興に取り組んでいる。2005年度には、島の周囲に100年ほど前に祀られた88体の石仏をお参りする「山弘法参り」の環境整備を行い、名称を「島弘法」巡り^{e)}に変えて新たな観光資源として復活させた。なお、日間賀島・篠島には、「知多四国八十八ヶ所霊場めぐり^{f)}」の札所があり（日間賀島：37番札所、篠島：38番・39番札所・番外札所）、四季を通じて全国から多くの人を訪れている。

2014年には渡船待合施設を整備し、船の切符売り場、観光案内所、売店を備えた複合施設「島の駅 SHINOJIMA」が完成した。また、2017年4月には太一岬にあるキラキラ展望台が恋人の聖地として認定を受けるなど、篠島では新しい観光スポットが増えている。

日間賀島渡船待合施設 ひまぽ



篠島渡船待合施設 島の駅 SHINOJIMA



日間賀島 キッズアドベンチャー



篠島 キラキラ展望台



a タコと阿弥陀如来の伝説

その昔、日間賀島と佐久島の間にあった島が地震により陥没した。その後、その島にあった寺の阿弥陀如来像が漁師の網に掛かり、如来像を守るようにタコが絡みついていた。そのことが始まりといわれる「タコ阿弥陀如来」が安楽寺にまつられている。

b おんべ鯛

伊勢神宮の三大祭に供えられる神饌（しんせん：神に供える飲食物）のひとつで、鯛の塩漬けを海水で洗ってから天日干しにしたもの

c 帝井（みかどい）

南朝の後醍醐天皇の皇子、義良親王（後の後村上天皇）が島に漂着された際、飲料水を親王にさしあげるために掘られた井戸。また、この井戸水は、愛知用水通水時まで島民の大切な飲料水であった。

d 清正の枕石

名古屋城を築城の際、石垣を担当した加藤清正が篠島・南風ヶ崎より石を切り出したが、どうしても運べなかった大きな石を「清正の枕石」と呼んでいる。

e 「島弘法」巡り

明治時代末に海難事故により遭難死した 10 名の漁師の慰霊と海上安全、大漁などを願って、島内の海を見渡す道沿いに祀られた 88 体の石仏をお参りするもの。1965～1974 年頃までは弘法命日に島民が弁当を持って弘法参りをするなど、手軽な春の行事として定着していた。

f 知多四国八十八ヶ所霊場めぐり

弘法大師（空海）にちなむ四国八十八ヶ所霊場になぞらえたものであり、その開創は江戸時代（文政年間）に遡る。

5 生活環境

(1) 水道

佐久島では、1960 年から送水船による給水が開始された。日間賀島、篠島では、1962 年に本土からの海底送水管（口径 75mm）が布設され、師崎経由での愛知用水からの送水が始まった。

その後、生活水準の向上、ノリ養殖等の進展、観光客の増大などに伴う水需要の増加に対応するため、1972 年に、南知多町及び一色町により愛知三島水道企業団が設立され、1973 年には海底送水管（口径 150mm）が日間賀島経由で、篠島、佐久島にそれぞれ布設され、三島への送水を開始した。

その後、施設の老朽化に伴う漏水等により送水量が低下して慢性的な水不足の状態となったことから、1997 年度から 2000 年度までの 4 年間で、師崎～篠島間の海底送水管の布設替等を行った。また 2010 年度に師崎～日間賀島間の送水管 1 本（南ルート、口径 150mm）の布設替を行った。現在は、師崎～日間賀島間 2 本（口径 150mm）、師崎～篠島間 1 本（口径 200mm）、日間賀島経由で佐久島へ 1 本（口径 150mm）の送水管が布設されており、水道普及率は 100%である（表 15）。

なお、1972 年から愛知三島水道企業団が運営してきた三島の水道事業は、2001 年度に南知多町水道事業へ統合された。海底送水管を始め水道施設の管理運営などに多額の経費を要するため、三島の水道料金と本土との料金格差は大きな課題であったが、給水区域内の安全で平等な供給を目指し、2005 年度の段階的な値下げを経て、2008 年度から本土と同一料金となった。

表 15 水道事業の現況

水道事業者	給水区域				給水人口	水道普及率
南知多町	日間賀島、篠島、佐久島				3,408 人	100%
年間給水量 (2022 年度)	1 日当たり給水量				稼働率	一般家庭の 1 か月平均使用 量平均計画
	最大計画	平均計画	最大	平均		
557 千 m ³	4,300 m ³	2,150 m ³	2,518 m ³	1,525 m ³	58.6%	18.5 m ³ /月

資料：南知多町（2023 年 3 月 31 日現在）

(2) エネルギー供給

三島の電力は、本土から海底送電ケーブルを通じて送電されている。1947 年に、5 kV のケーブルにより、南知多町片名から日間賀島を経由し、篠島、佐久島に送電が開始された。以降、生活水準の向上、観光客の増大などによる電力需要の増加に応じてケーブルも増設され、現在は、本土から日間賀島へ 33 kV で送電され、日間賀島内及び篠島、佐久島へは 6 kV に下げて日間賀島から送電されている。一般受電化率は三島ともに 100%である。

ガソリン等の燃料については、各島とも本土から海上輸送されており、2011 年度からは輸送コストによる本土とのガソリン価格差を緩和するため、国の助成制度を受け、ガソリン価格の低廉化が図られている。

(3) ごみ処理

可燃ごみは、三島とも島内に設置されたバッチ式焼却炉で焼却処理してきたが、ダイオキシン類対策特別措置法の定める排出基準をクリアできないことから、2002年10月以降、佐久島は西尾市の焼却施設へ搬出し、処理している。日間賀島と篠島では知多南部衛生組合の委託を受けた事業者が収集し、それぞれ本土側施設へ搬出して処理している。

資源（びん、缶）及び不燃ごみは、佐久島では月1回市が、日間賀島、篠島では月2回知多南部衛生組合の委託を受けた事業者が収集し、本土側施設へ搬出して資源化处理している。

粗大ごみは、佐久島では月1回市が、日間賀島と篠島では月1回知多南部衛生組合の委託を受けた事業者が収集し、本土側施設へ搬出して処理している。

なお、三島とも観光地としての良好な環境づくりのため、コミュニティ活動等による島内美化運動が行われている。

(4) し尿処理等

し尿処理については、三島とも早くから浄化槽が普及しており、2023年4月1日現在の水洗化率^aは、佐久島100%、日間賀島99.2%、篠島89.1%である。

日間賀島・篠島では、し尿は町の委託を受けた事業者が収集運搬し、浄化槽汚泥は許可業者が収集、町の委託を受けた事業者が運搬し、知多南部衛生センターで処理している。佐久島では、本土の処理業者が収集運搬し、西尾市浄化センターで処理している。

また、生活排水が海域に流れ込んでいたため、日間賀島では、1996年度から漁業集落環境整備事業（漁業集落排水）に着手し、2003年8月から日間賀島浄化センターが供用開始され、生活環境の改善に成果を上げている。篠島では、地域の実情に応じ、個別処理である合併処理浄化槽の設置促進を図り、生活排水の対策を進めている。

a 水洗化率

水洗化率=水洗化人口÷計画処理区域内人口

6 医療・福祉

(1) 保健・医療

佐久島では、市営診療所（へき地診療所）が、国及び県の助成を受けて運営されており、県から派遣された自治医科大学の卒業医が週5日の診療を行っている。

日間賀島は、町所有の施設に個人開設の診療所が設置されており、週4日で診療が行われている。歯科は常駐の民間医師が週5日診療を行っている。

篠島は、町所有の施設に知多厚生病院附属篠島診療所（へき地診療所）が設置されており、週5日で診療が行われている。歯科は民間医師により週3日の診療がある（表16）。

救急搬送については、三島とも、海上タクシーが使用されており、佐久島では西尾市が、日間賀島、篠島では知多南部消防組合が搬送費を助成し、被搬送者の負担軽減が図られている。また、重症の救急患者の搬送は、2002年から愛知医科大学病院を基地病院として運行されているドクターヘリを活用しており、県内医療機関への迅速な搬送と、到着までの間の救命医療が可能となっている。

表 16 医療施設等の現況

島名	医療施設			医療従事者						
	診療所	病床数	歯科診療所	医師	歯科医師	看護師	歯科衛生士	保健師	助産師	搬送施設等
佐久島	1	0	0	1	0	1	0	0	0	0
日間賀島	1	0	1	1	1	1	0	0	0	0
篠島	1	0	1	1	1	3	0	0	0	0
合計	3	0	2	3	2	5	0	0	0	0

資料：西尾市、南知多町（2023年4月1日現在）

(2) 高齢者福祉

三島の高齢化率（65歳以上）は、佐久島が55.4%、日間賀島36.5%、篠島34.5%である。また、一般世帯のうち一人暮らし高齢者世帯の割合は、佐久島が33.3%、日間賀島15.5%、篠島15.1%となっている。65歳以上のみの世帯数のうち一人暮らし高齢者世帯の割合は、佐久島・日間賀島が半分以上、篠島は半分近くを占めている（表17）。

表17 65歳以上のみの世帯数

	世帯数	65歳以上のみの世帯数	
		うち一人暮らし	
佐久島	102	55 (53.9%)	34 (33.3%)
日間賀島	593	171 (28.8%)	92 (15.5%)
篠島	583	185 (31.7%)	88 (15.1%)
三島合計	1,278	411 (32.2%)	214 (16.7%)

資料：国勢調査（2020年10月1日現在）

高齢者福祉対策として、佐久島では、高齢者の健康で自立した生活を支援するため、開発総合センターにおいて、閉じこもりや要介護状態となることを予防するためのいきいきサービスを実施し、介護予防に努めている。

篠島及び日間賀島では、民間による通所介護（デイサービス）事業所が運営されている。また、老人憩の家が、日間賀島に2か所、篠島に1か所設置され、健康増進やレクリエーションの場として利用されている。

なお、三島ともに医療・介護サービス利用者の負担軽減を図るため、医療・介護サービス事業者に対する海上交通費等の助成が行われている。

(3) 児童福祉

児童福祉施設として、佐久島には市立保育施設（認可外）、日間賀島には町立保育所、篠島には私立保育所がそれぞれ1か所ずつ設置されている。

佐久島では、2018年度に休園となったが、2022年4月に再開し、2名が通園している。日間賀保育所では30名、篠島保育園では47名が通園している（2023年4月1日現在）。

7 教育・文化

(1) 学校教育

佐久島は2019年4月から、小・中学校を統合し、新たに義務教育学校として「佐久島しおさい学校」が新設された。2023年5月1日現在、前期課程の児童13人、後期課程の生徒11人である（表18）。

佐久島では、2003年度から佐久島校区以外の児童・生徒を受け入れる小規模特認校制度（通称「しおかぜ通学」）を実施しており、2023年度は前期課程の児童11人、後期課程の生徒5人が本土から通学（渡船運賃は市が負担）している。

日間賀島は小学校が1校、篠島は小・中学校それぞれ1校設置されている。2023年5月1日現在、日間賀島が小学生92人、中学生47人、篠島が小学生77人、中学生40人である。2006年度に篠島小学校が、中学校と同一の敷地内に移転したことにより、小中隣接型の教育が実施されている。日間賀島にも中学校が設置されていたが、2023年3月に閉校し、日間賀島の中学生は半島側にある南知多中学校へ、高速船と通学用の専用バスを利用して通学している。

高等学校は、日間賀島と篠島に県立内海高等学校の分校が設置されていたが、生徒数の減少により、日間賀島分校は2000年度末に、篠島分校は2003年度末に閉校となった。現在、三島に高等学校は設置されておらず、各島とも本土側の高校への渡船による通学が常態化している。

学校体育施設については、佐久島では、総合型地域スポーツクラブの拠点施設として学校の運動場を活用するため、2004年に屋外運動場の夜間照明施設が整備された。篠島では、1996年度に小学校のプール施設が整備された。

なお、廃校となった県立内海高等学校日間賀島分校の体育館及び篠島分校の管理棟・体育館は、それぞれ小・中学校の施設として活用されている。

表 18 学校の状況

区 分		佐久島	日間賀島	篠島	三島合計
小学校	学校数	/	1	1	2
	教(職)員数(人)		18(2)	15(2)	33(4)
	学級数		9	7	16
	児童数(人)		92	77	169
	建物延面積(100 m ²)		34	39	73
中学校	学校数	/	/	1	1
	教(職)員数(人)			18(2)	18(2)
	学級数			5	5
	生徒数(人)			40	40
	建物延面積(100 m ²)			28	28
義務教育学校	学校数	1	/	/	1
	教(職)員数(人)	16(1)			16(1)
	学級数	5			5
	生徒数(人)	24			24
	建物延面積(100 m ²)	21			21

資料：愛知県教育委員会（2023年5月1日現在）

注：教員数には兼務者、職員数には用務員を含む。

(2) 生涯学習

佐久島では、文化交流施設「弁天サロン」において、観光資源の活用を目指したアートプロジェクトを通して島民が観光客、アーティストと交流するワークショップなどが開催されている。また、総合型地域スポーツクラブ「スポーツクラブさく」が中心となり、島民主体の生涯スポーツ活動が行われている。

日間賀島、篠島では、2021 年度から「第7次南知多町総合計画」に基づき、教育・文化・スポーツの基本目標「地域で育むひとづくり」における教育施策として、「郷土愛、つながりを育む文化・スポーツ」を掲げ、町民と行政、関係機関が一体となって協働型で生涯学習を推進している。

生涯学習施設として、日間賀島には公民館が、佐久島と篠島には離島開発総合センター^aが設置されており、島民の地域活動や文化活動に活発に利用されている。また、三島では、学校体育施設がスポーツ登録団体に開放され、様々な活動に利用されている。

(3) 文化の振興

三島には、佐久島の八劔神社や篠島の帝井などの文化財や史跡を始め、貝塚、古墳、化石など多くの歴史・文化資産が残されており、出土品等については、佐久島弁天サロン、日間賀島資料館や島の駅 SHINOJIMA、山海ふれあい会館等の施設に展示・保存されている。また、佐久島の「八日講祭」、日間賀島の「ほうろく祭り」、篠島の「おんべ鯛奉納祭」など貴重な伝統文化も継承されている。

新たな文化活動では、佐久島において、アートをテーマとするイベントやアーティストによる展覧会などが行われている。

a 離島開発総合センター

離島における産業及び社会教育の実施、生活改善の推進、保健福祉の増進、生活便益の確保並びに離島文化の保存保護等に資するため、国及び県の補助を受けて町が建設した多目的総合施設。

2021 年度利用実績 佐久島：1,159 人、篠島：6,535 人

8 消防・防災、国土保全

(1) 消防・防災

三島では、人家が密集し道路も狭く、火災は大惨事に結びつく恐れがあることから、迅速な初期消火に向けて、消防団員や地元消防署員の指導の下に毎年消火訓練を実施し、島民の防火意識の向上、徹底に努めるとともに、消防体制、消防施設の整備を推進している（表19）。

佐久島及び日間賀島では2003年に、篠島では2004年に自主防災組織を立ち上げ、防災倉庫や避難所資材等、防災資機材を順次整備している。

災害対策としては、2011年の東日本大震災を受け、津波災害時の一次避難場所として、佐久島は佐久島開発総合センター（標高7.8m）を指定し、佐久島しおさい学校^a（標高7.0m）は避難の長期化、避難者の増加に対応するため二次開設として指定した。日間賀島は旧日間賀中学校^b（標高22.6m）、篠島は旧小学校校庭（標高25.0m）などを指定した。

また、道に不案内な観光客のために、2011年7月、日間賀島・篠島に128箇所の津波避難経路看板^cを設置した。2013年2月には、日間賀島・篠島に新たに各2箇所（計4箇所の津波避難指示案内板^d）を設置するとともに、日間賀保育所の園庭内に耐震防火水槽1基を設置した。2014年度においては津波一次避難所に避難の目標となる避難場所表示看板^e（太陽光発電式発光サイン）を全7箇所に設置するとともに、情報伝達手段のさらなる拡充のため、同報デジタル防災行政無線を整備し、全7箇所に屋外拡声子局（うちモーターサイレン付3基）を設置した。佐久島については、2005年度から5箇所の避難経路看板を設置し、高台にある避難場所への避難路を明示している。

また、離島では災害時に孤立する恐れがあることから、孤立した場合にも役場との連絡調整や島内への情報伝達が正確かつ円滑に進むよう、日間賀島防災センター（2016年3月竣工）及び篠島防災センター（2017年3月竣工）を建設した。常備消防においても佐久島に2016年度より西尾市消防署佐久島分遣所を設置、現在は24時間体制で消防職員1名が常駐している。2017年度より知多南部消防組合篠島分遣所及び日間賀島分遣所が設置されている。

表 19 消防施設等の整備状況

区分		佐久島	日間賀島	篠島	三島合計	
消防団員（人）		40	61	61	162	
消防機械（台）	小型動力ポンプ	4	6	6	16	
	小型動力ポンプ積載車	3	4	5	12	
	消防広報車	1	2	1	4	
消防水利	消火栓	20	20	16	56	
	防火水槽	40m ³ 以上	6	12	9	27
		40m ³ 未満	2	0	0	2

資料：西尾市、南知多町（2023年4月1日現在）

注：消火栓は水利基準以上のもの

a 当時は、佐久島小・中学校

b 当時は、日間賀中学校

c 津波避難経路看板 避難経路を示したもの。

d 津波避難指示案内板 地区別防災マップを拡大したもの

e 避難場所表示看板 避難場所を表示したもの（夜間ソーラーで点灯する。）

(2) 国土保全

ア 海岸保全

三島の海岸線は、佐久島 11.8km、日間賀島 6.6km、篠島 8.2km、合計 26.6km であり、内 20.4km が海岸保全区域に指定されている。

佐久島と日間賀島の海岸は水成岩、篠島は領家帯花崗岩からなり、波浪による侵食が著しく、1953 年の 13 号台風、1959 年の伊勢湾台風の際には、高潮による護岸の決壊などにより多数の負傷者や家屋倒壊等の被害が発生したことから、海岸保全施設整備が継続して実施されている。

なお、自然環境や景観の保護を求める声も多く、自然との調和に配慮した海岸保全対策が必要とされている。

イ 森林保全、治山等

森林面積は、佐久島 56ha、日間賀島 3ha、篠島 23ha、合計 82ha である。

三島では、山やがけが崩れる恐れのある箇所については、治山事業を実施し森林の保全が図られている。

また、佐久島では防風、防潮機能などに重要な役割をもつ松林を松くい虫の被害から守るため、森林病虫害防除事業が実施されている。

9 離島振興対策事業の実施状況

(1) 第6期離島振興対策事業(2003～2012年度分)の実績

事業費の実績額は、産業振興等の整備が3,532百万円で最も多く、次いで、社会生活環境の整備が3,440百万円となっており、この2つで全体の約8割を占めている(表20)。

表20 第6期離島振興対策事業の実績額の推移

(単位：百万円)

振興施策の区分		2003	2004	2005	2006	2007	2008	2009	2010	2011	2012	計
交通通信施設の整備 (道路・航路)	佐久島	40	33	38	37	28	43	222	3	0	180	624
	日間賀島	0	0	0	0	0	0	0	0	0	0	0
	篠島	0	0	0	0	0	0	0	0	0	0	0
	2島以上	24	22	21	20	20	21	22	21	21	22	214
	小計	64	55	59	57	48	64	244	24	21	202	838
産業振興等 (農業・水産業・漁港・環境)	佐久島	0	0	0	0	25	33	45	141	202	16	462
	日間賀島	91	177	64	28	28	39	52	38	30	0	547
	篠島	350	465	316	315	490	250	117	100	33	35	2,471
	2島以上	0	0	0	0	0	0	16	18	8	10	52
	小計	441	642	380	343	543	322	230	297	273	61	3,532
国土保全施設等の整備 (海岸保全・治山・消防)	佐久島	0	0	0	0	2	3	13	4	13	2	37
	日間賀島	37	11	27	24	4	9	37	4	28	30	211
	篠島	161	109	19	0	0	0	4	0	0	16	309
	2島以上	0	0	0	0	1	1	1	1	2	2	8
	小計	198	120	46	24	7	13	55	9	43	50	565
社会生活環境の整備 (水道・廃棄物処理・学校教育・社会福祉・公園・文教)	佐久島	47	8	63	31	62	37	83	57	59	122	569
	日間賀島	92	20	20	15	11	16	107	399	28	23	731
	篠島	17	19	37	0	0	1	26	117	167	0	384
	2島以上	197	187	175	169	169	174	174	174	173	164	1,756
	小計	353	234	295	215	242	228	390	747	427	309	3,440
保健医療 (診療所)	佐久島	39	32	52	50	51	52	70	50	50	40	486
	日間賀島	0	0	0	3	0	0	0	0	0	0	3
	篠島	0	0	0	6	0	0	0	0	0	0	6
	2島以上	15	8	8	0	12	14	14	15	15	19	120
	小計	54	40	60	59	63	66	84	65	65	59	615
合計	佐久島	126	73	153	118	168	168	433	255	324	360	2,178
	日間賀島	220	208	111	70	43	64	196	441	86	53	1,492
	篠島	528	593	372	321	490	251	147	217	200	51	3,170
	2島以上	236	217	204	189	202	210	227	229	219	217	2,150
	小計	1,110	1,091	840	698	903	693	1,003	1,142	829	681	8,990

(2) 第7期離島振興対策事業（2013～2022年度分）の実績

第7期離島振興計画（2013～2022年度分）に基づく離島振興対策事業の2022年度の実績額は、総額で2,176百万円となり、前年度（2021年度1,296百万円）に比べ880百万円、67.9%増加した（表21、22）。

表21 第7期離島振興対策事業の実績額の推移

（単位：百万円）

振興施策の区分		2013	2014	2015	2016	2017	2018	2019	2020	2021	2022	計
交通通信 (道路・航路等)	佐久島	152	152	153	164	168	173	165	172	192	163	1,654
	日間賀島	25	18	0	0	0	0	0	0	0	0	43
	篠島	0	0	0	0	0	0	0	0	0	0	0
	2島以上	25	19	19	19	18	18	18	17	27	48	228
	小計	202	189	172	183	186	191	183	189	219	211	1,925
産業 (農業・水産業・漁港等)	佐久島	17	17	17	17	16	16	16	12	17	30	175
	日間賀島	20	17	52	105	218	285	86	161	114	83	1,141
	篠島	102	6	177	214	235	378	45	132	288	1,692	3,269
	2島以上	9	0	0	0	0	0	0	0	0	0	9
	小計	148	40	246	336	469	679	147	306	419	1,805	4,595
生活環境 (水道・廃棄物処理・学校教育・社会福祉・公園・文教等)	佐久島	154	69	71	70	75	97	93	83	76	82	870
	日間賀島	107	273	60	8	16	13	17	17	21	24	556
	篠島	0	0	9	0	53	6	1	6	6	5	86
	2島以上	178	205	191	191	203	203	206	220	216	210	2,023
	小計	439	547	331	269	347	319	317	326	319	321	3,535
医療・福祉	佐久島	45	34	34	38	39	38	35	49	37	41	390
	日間賀島	0	0	3	4	3	4	3	4	1	1	23
	篠島	0	0	62	59	54	53	52	52	52	45	429
	2島以上	19	17	9	2	3	2	2	2	3	5	64
	小計	64	51	108	103	99	97	92	106	93	93	906
消防・防災・国土保全 (海岸保全・治山・消防等)	佐久島	3	3	2	4	8	6	21	23	25	24	119
	日間賀島	19	47	9	13	11	13	15	25	3	0	155
	篠島	44	139	190	163	149	251	220	355	218	223	1,952
	2島以上	1	12	0	0	0	0	0	0	0	0	13
	小計	67	201	201	180	168	270	256	403	246	247	2,239
合計	佐久島	371	275	277	294	306	330	330	339	347	340	3,209
	日間賀島	171	355	124	131	248	315	121	207	139	109	1,919
	篠島	146	145	438	436	491	688	318	545	564	1,965	5,736
	2島以上	232	253	219	212	224	223	226	239	246	263	2,337
	合計	920	1,028	1,058	1,073	1,269	1,556	995	1,330	1,296	2,677	13,202

※2017年度以降は、消防・防災・国土保全に南海トラフ地震等対策事業費補助金は含んでいない。

※端数処理の都合上、小計と内訳の計とが一致しない場合がある。

表 22 2022 年度離島振興事業の実績（内訳）

（単位：千円）

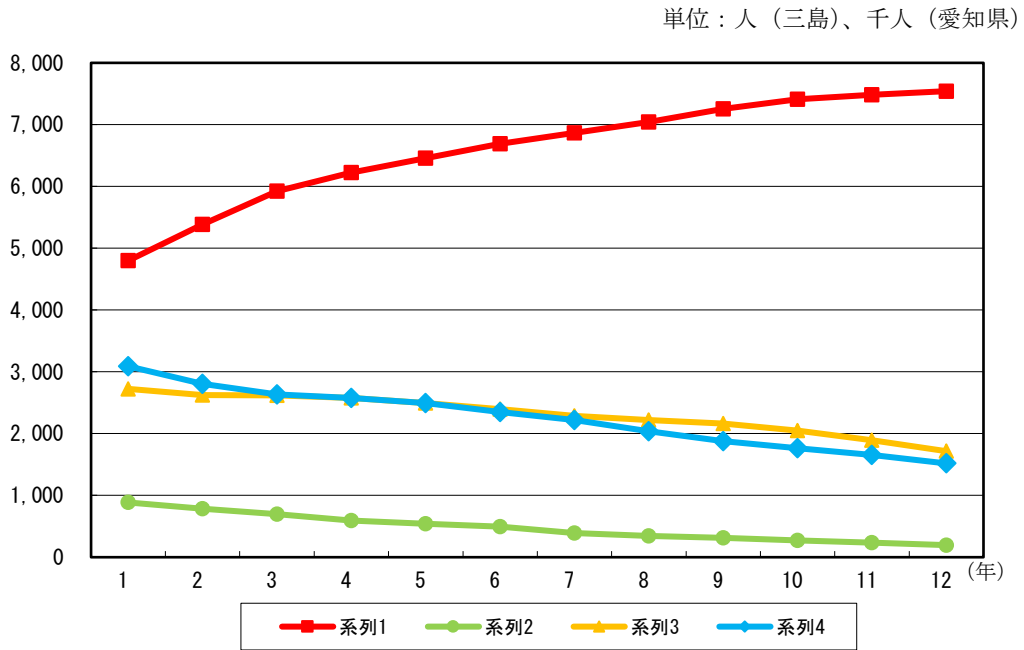
区分	事業名	事業主体	島名	事業量・内容	事業費	内 訳			
						国	県	市町	その他
交通・通信	西尾市渡船事業	西尾市	佐久島	市営渡船の運航費	153,277	0	0	153,277	0
	市町村土木事業費（離島航路）補助金	南知多町	日間賀島及び篠島	島民の航路運賃の一部補助	17,175	0	7,696	9,479	0
	定期航路事業者燃油価格高騰対策支援金	県	佐久島	燃油価格高騰の影響を受けながらも運行を継続している定期航路事業者を対象に、燃料費上昇分に相当する額を支援金として交付	9,648	0	9,648	0	0
		県	日間賀島及び篠島		30,514	0	30,514	0	0
計					210,614	0	47,858	162,756	0
産業	海浜広場環境整備事業	西尾市	佐久島	飛砂防止、飛砂除去等	3,812	0	0	3,812	0
	佐久島活性化事業	西尾市	佐久島	アートマネジメント委託	15,169	0	0	15,169	0
	市町村土木事業費（漁港改良工事）補助金	南知多町	日間賀島	法面吹付	20,790	0	13,860	6,930	0
	漁港修築事業（機能保全）	県	篠島	浮桟橋補修 物揚場補修 道路補修	71,000	40,600	30,400	0	0
	漁港修築事業（機能強化）	県	篠島	防波堤補強	110,000	88,000	22,000	0	0
	漁港修築事業（漁村再生）	県	篠島	浮桟橋新設 物揚場改良	249,999	149,999	92,500	7,500	0
	漁業集落環境整備事業費補助金	南知多町	日間賀島	南知多町が実施する漁業集落排水施設の長寿命化対策に対する補助	24,200	9,800	4,116	10,284	0
	水産業強化対策整備事業費補助金	漁協	篠島	製氷・貯氷施設設備（建築工事）	381,200	209,660	76,240	0	95,300
	漁業生産力強化総合対策事業費補助金	漁協	篠島	フォークリフト2台更新	4,330	0	2,165	173	1,992
	漁業生産力強化総合対策事業費補助金	漁協	日間賀島	海苔集荷場改修工事	38,423	0	19,212	1,536	17,675
	のり養殖食害防止対策事業費補助金	南知多町	篠島	篠島漁協が実施するのり食害防除資材の整備に対する補助	875,490	0	397,950	0	477,540
	地域おこし協力隊事業	西尾市	佐久島	担い手不足による社会的協働生活等の維持	10,548	8,096	0	2,452	0
計					1,804,961	498,067	658,443	47,856	592,507
生活環境・教育・文化	離島水道対策事業	西尾市	佐久島	離島分企業債償還元利等	62,735	0	0	62,735	0
	廃棄物処理施設維持管理事業	西尾市	佐久島	施設保守・管理等	0	0	0	0	0
	ごみ処理事業	西尾市	佐久島	ごみ収集業務	5,911	0	0	5,911	0
	焼却炉設置事業	西尾市	佐久島	行動基準適合型焼却炉	70	0	0	70	0
	海岸漂流物等地域対策推進事業費補助金	南知多町	日間賀島及び篠島	海岸漂流物等の回収・処理	4,590	0	4,229	361	0
	浦磯配水管布設替工事	南知多町	篠島	HPPE φ100 L = 5.0m HPPE φ 75 L = 54.9m HPPE φ 50 L = 2.75m	4,540	0	0	4,540	0
	ごみ処理事業	南知多町	日間賀島及び篠島	最終処分場維持管理委託、最終処分場汚水処理施設管理委託、事業系ごみ収集運搬委託	57,120	0	0	56,788	332
	ごみ処理事業	知多南部衛生組合	日間賀島及び篠島	可燃ごみ・分別収集・粗大ごみ収集運搬業務委託	83,234	0	0	83,234	0
	し尿処理事業	南知多町	日間賀島及び篠島	し尿処理運搬業務委託、浄化槽汚泥運搬委託	52,919	0	0	52,061	858
	漁業集落環境整備事業	南知多町	日間賀島	漁業集落排水施設改良工事	24,200	9,800	4,116	10,284	0
	離島観光ごみ収集運搬業務	南知多町	日間賀島及び篠島	海水浴場漂着ごみ搬出	764	0	0	764	0
	観光施設費等補助金	西尾市	佐久島	東港トイレ整備	0	0	0	0	0

区分	事業名	事業主体	島名	事業量・内容	事業費	内 訳			
						国	県	市町	その他
生活環境・教育・文化	佐久島活性化を図る事業	地域団体	佐久島	佐久島活性化事業補助金	2,000	0	0	2,000	0
	あいち森と緑づくり環境活動・学習推進事業交付金	地域団体	佐久島	アマモ場の再生活動	700	0	700	0	0
	弁天サロン指定管理	西尾市	佐久島	弁天サロン指定管理委託	3,355	0	0	3,355	0
	クラインガルテン指定管理	西尾市	佐久島	クラインガルテン指定管理委託	3,987	0	0	3,987	0
	ふるさと出会いの創造推進事業費補助金	南知多町	日間賀島及び篠島	合同授業、講師を招聘しての体験活動、伝統文化保存活動への補助	540	0	213	327	0
	離島小中学校教育推進事業（しおかぜ通学）	西尾市	佐久島	小規模特認校通学者渡船料補助金	2,704	0	0	2,704	0
	へき地児童生徒援助費等補助金	西尾市	佐久島	離島高校生修学支援事業	540	270	0	270	0
	へき地児童生徒援助費等補助金 市町村土木事業費（離島航路）補助金	南知多町	日間賀島及び篠島	離島高校生修学支援事業	10,993	5,263 0	0 1,427	4,303	0
計					320,902	15,333	10,685	293,694	1,190
医療・福祉	へき地医療対策費補助金（診療所運営費）	西尾市	佐久島	西尾市佐久島診療所の運営費補助	38,536	11,544	2,886	8,716	15,390
		厚生連	篠島	南知多町篠島診療所の運営費補助	45,167	4,648	1,162	6,000	33,357
	へき地医療対策費補助金（設備整備費）	西尾市	佐久島	へき地診療所等に必要の医療機器の購入費補助	781	390	0	391	0
	離島福祉サービス利用者助成	西尾市	佐久島	離島福祉サービス利用者への助成	963	0	0	963	0
	医療保険訪問看護サービス離島交通費助成金	南知多町	日間賀島及び篠島	医療保険訪問看護サービス利用時の海上交通費及び駐車料金の助成	59	0	0	59	0
	介護保険離島交通費助成金	南知多町	日間賀島及び篠島	介護サービス利用時の海上交通費及び駐車料金の助成	3,156	0	0	3,156	0
	離島診療所管理運営費補助金	南知多町	日間賀島	診療所の管理運営	1,200	0	0	1,200	0
	妊婦健診等離島交通費等支援事業	南知多町	日間賀島及び篠島	妊婦健診・分娩時の離島交通費の一部を助成	299	0	0	299	0
	健診・予防接種等離島交通費補助事業	南知多町	日間賀島及び篠島	保健センターで実施する健診・予防接種等の離島交通費を助成	124	0	0	124	0
	へき地児童生徒援助費等補助金	西尾市 南知多町	佐久島 日間賀島及び篠島	医師等派遣事業 心臓検診事業	999 1,525	86 203	0	913 1,322	0
計					92,809	16,871	4,048	23,143	48,747
消防・防災、国土保全	津波対策海岸特別緊急事業	県	佐久島	堤防補強工	19,530	10,741	8,789	0	0
	篠島		36,470		20,058	16,412	0	0	
	漁港区域海岸改良事業	県	篠島	胸壁設計 陸間設計 物件調査・補償	182,974	100,636	82,338	0	0
	総合流域防災事業（砂防事業等）	県	篠島	法面補強工	4,026	1,812	2,013	201	0
	小規模治山事業	県	佐久島	治山工事	0	0	0	0	0
			日間賀島	治山工事	0	0	0	0	0
			篠島	治山工事	0	0	0	0	0
	南海トラフ地震等対策事業費補助金	県	日間賀島及び篠島	避難誘導支援事業	1,128	0	333	669	126
消防団活動支援事業				7,756	0	1,764	5,992	0	
災害時要配慮者家具転倒防止支援事業				5	0	1	4	0	
森林病害虫防除事業	西尾市	佐久島	松くい虫防除	4,181	539	270	3,372	0	
計					247,181	133,786	109,822	3,573	0
合計					2,676,467	664,057	830,856	531,022	642,444

※南海トラフ地震等対策事業費補助金は、南知多町全体の額であるため、合計額からは除く事とする。

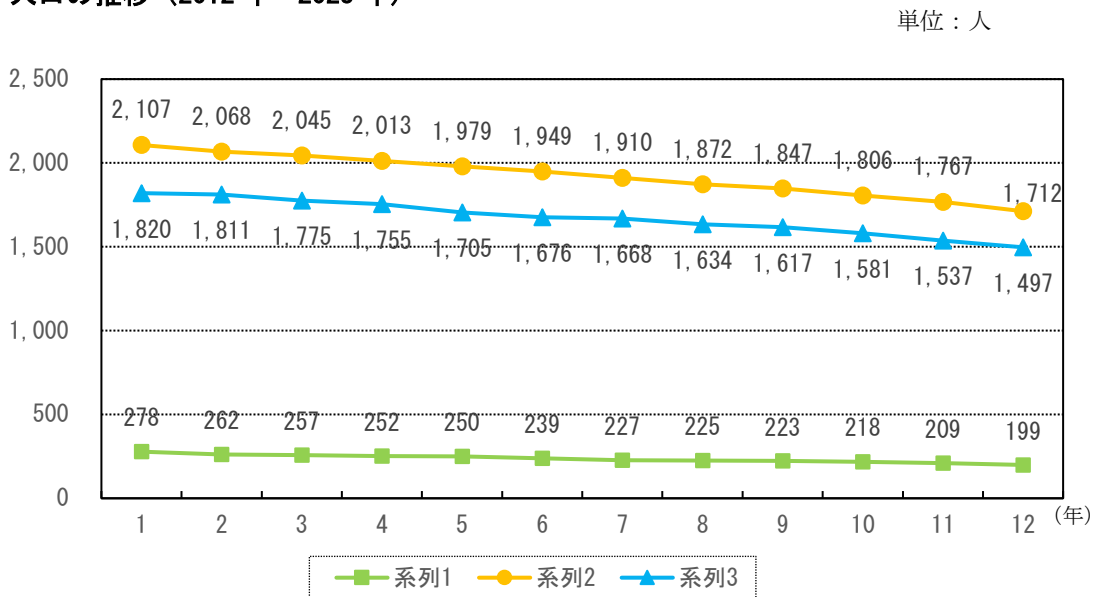
■参考資料

1 人口の推移（1965年～2020年）



資料：国勢調査（各年10月1日現在）

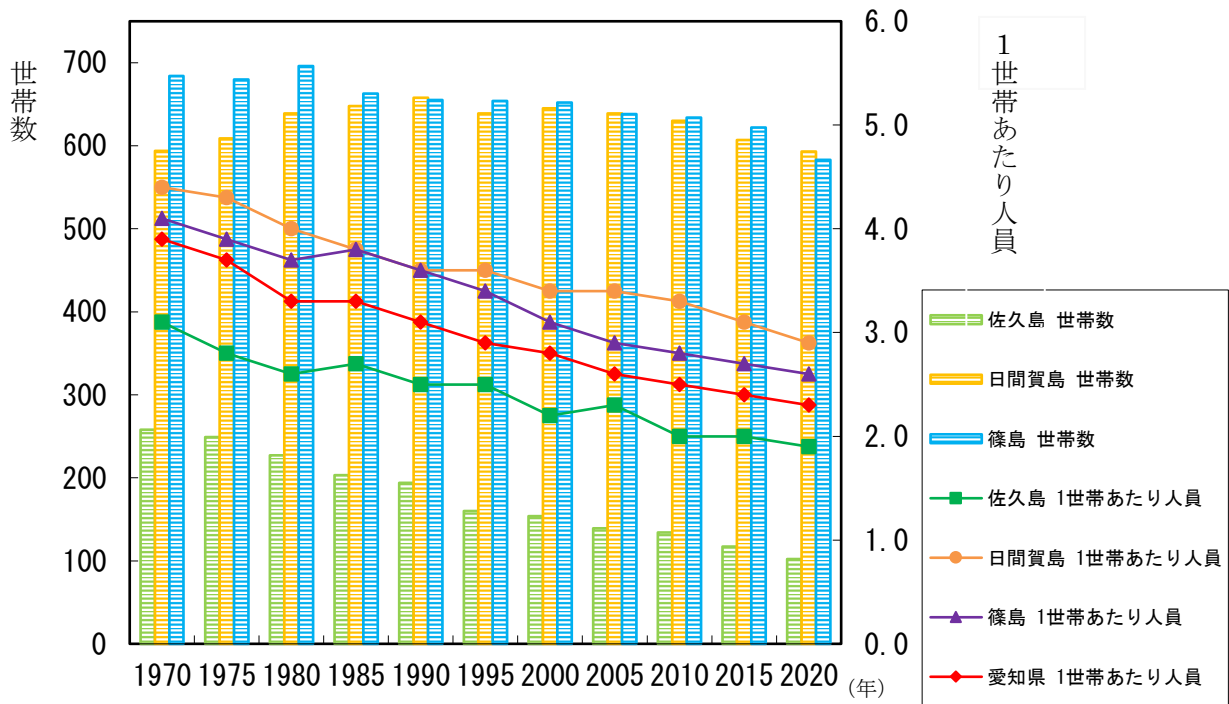
2 人口の推移（2012年～2023年）



資料：住民基本台帳（佐久島は各年4月1日現在、日間賀島・篠島は各年3月31日現在）

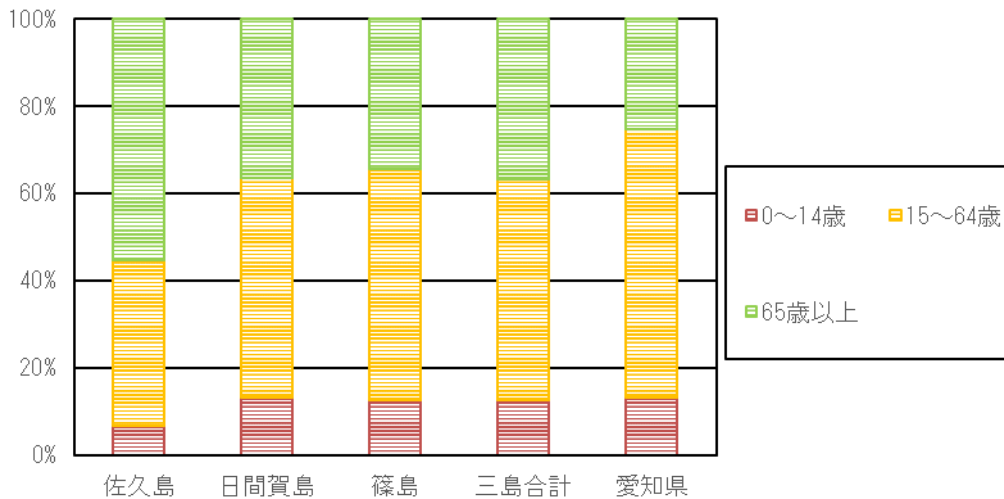
3 世帯数の推移

単位：世帯（世帯数）、人（1世帯あたり人員）



資料：国勢調査（各年10月1日現在）

4 年齢階級別構成比



資料：国勢調査（2020年10月1日現在）

5 人口及び世帯数の推移

区 分		1970	1975	1980	1985	1990	1995	2000	2005	2010	2015	2020
佐久島	人口(人)	787	696	591	540	493	392	344	315	271	234	196
	増減率(%)	△ 11.2	△ 11.6	△ 15.1	△ 8.6	△ 8.7	△ 20.5	△ 12.2	△ 8.4	△ 14.0	△ 13.7	△ 16.2
	世帯数	258	249	227	203	194	160	154	139	134	117	102
	増減率(%)	△ 4.4	△ 3.5	△ 8.8	△ 10.6	△ 4.4	△ 17.5	△ 3.8	△ 9.7	△ 3.6	△ 12.7	△ 12.8
	1世帯あたり人員	3.1	2.8	2.6	2.7	2.5	2.5	2.2	2.3	2.0	2.0	1.9
日間賀島	人口(人)	2,622	2,618	2,576	2,493	2,397	2,285	2,221	2,164	2,051	1,896	1,716
	増減率(%)	△ 3.7	△ 0.2	△ 1.6	△ 3.2	△ 3.9	△ 4.7	△ 2.8	△ 2.6	△ 5.2	△ 7.6	△ 9.5
	世帯数	594	609	639	648	658	639	645	639	630	607	593
	増減率(%)	5.3	2.5	4.9	1.4	1.5	△ 2.9	0.9	△ 0.9	△ 1.4	△ 3.7	△ 2.3
	1世帯あたり人員	4.4	4.3	4.0	3.8	3.6	3.6	3.4	3.4	3.3	3.1	2.9
篠島	人口(人)	2,807	2,634	2,576	2,497	2,352	2,220	2,040	1,878	1,763	1,653	1,518
	増減率(%)	△ 9.2	△ 6.2	△ 2.2	△ 3.1	△ 5.8	△ 5.6	△ 8.1	△ 7.9	△ 6.1	△ 6.2	△ 8.2
	世帯数	684	680	696	663	655	654	652	638	634	622	583
	増減率(%)	△ 0.7	△ 0.6	2.4	△ 4.7	△ 1.2	△ 0.2	△ 0.3	△ 2.1	△ 0.6	△ 1.9	△ 6.3
	1世帯あたり人員	4.1	3.9	3.7	3.8	3.6	3.4	3.1	2.9	2.8	2.7	2.6
三島合計	人口(人)	6,216	5,948	5,743	5,530	5,242	4,897	4,605	4,357	4,085	3,783	3,430
	増減率(%)	△ 7.2	△ 4.3	△ 3.4	△ 3.7	△ 5.2	△ 6.6	△ 6.0	△ 5.4	△ 6.2	△ 7.4	△ 9.3
	世帯数	1,536	1,538	1,562	1,514	1,507	1,453	1,451	1,416	1,398	1,346	1,278
	増減率(%)	0.9	0.1	1.6	△ 3.1	△ 0.5	△ 3.6	△ 0.1	△ 2.4	△ 1.3	△ 3.7	△ 5.1
	1世帯あたり人員	4.0	3.9	3.7	3.7	3.5	3.4	3.2	3.1	2.9	2.8	2.7
一色町	人口(人)	23,940	24,760	27,413	27,017	26,809	24,819	24,340	24,068	23,825	23,231	22,671
	増減率(%)	3.6	3.4	10.7	△ 1.4	△ 0.8	△ 7.4	△ 1.9	△ 1.1	△ 1.0	△ 2.5	△ 2.4
	世帯数	5,517	5,822	5,998	6,109	6,219	6,306	6,541	6,744	7,141	7,368	7,730
	増減率(%)	10.1	5.5	3.0	1.9	1.8	1.4	3.7	3.1	5.9	3.2	4.9
	1世帯あたり人員	4.3	4.3	4.6	4.4	4.3	3.9	3.7	3.6	3.3	3.2	2.9
南知多町	人口(人)	27,705	27,413	27,017	26,809	25,954	24,846	23,250	21,909	20,549	18,707	16,617
	増減率(%)	△ 2.0	△ 1.1	△ 1.4	△ 0.8	△ 3.2	△ 4.3	△ 6.4	△ 5.8	△ 6.2	△ 9.0	△ 11.2
	世帯数	6,271	6,401	6,565	6,970	7,104	7,161	7,120	7,078	7,197	6,981	6,533
	増減率(%)	2.4	2.1	2.6	6.2	1.9	0.8	△ 0.6	△ 0.6	1.7	△ 3.0	△ 6.4
	1世帯あたり人員	4.4	4.3	4.1	3.8	3.7	3.5	3.3	3.1	2.9	2.7	2.5
愛知県	人口(千人)	5,386	5,924	6,222	6,455	6,691	6,868	7,043	7,255	7,411	7,483	7,542
	増減率(%)	12.2	10.0	5.0	3.7	3.7	2.6	2.5	3.0	2.2	1.0	0.8
	世帯数(千世帯)	1,383	1,619	1,878	1,985	2,173	2,356	2,548	2,759	2,934	3,064	3,226
	増減率(%)	22.7	17.1	16.0	5.7	9.5	8.4	8.1	8.3	6.3	4.4	5.3
	1世帯あたり人員	3.9	3.7	3.3	3.3	3.1	2.9	2.8	2.6	2.5	2.4	2.3

資料：国勢調査（各年10月1日現在）

※一色町は2011年4月1日に合併し、現在は西尾市一色町。

6 年齢別人口

(1) 5歳階級別

単位：人

区分	佐久島		日間賀島		篠島		三島合計	
	2015	2020	2015	2020	2015	2020	2015	2020
総数	234	196	1,896	1,716	1,653	1,518	3,783	3,430
0～4歳	4	2	82	58	69	52	155	112
5～9	7	4	92	82	65	71	164	157
10～14	9	7	87	86	70	70	166	163
15～19	8	7	73	63	73	49	154	119
20～24	0	1	50	41	61	50	111	92
25～29	9	3	71	55	50	53	130	111
30～34	7	9	87	61	82	50	176	120
35～39	8	6	110	80	77	95	195	181
40～44	12	9	107	102	100	78	219	189
45～49	7	7	100	113	110	95	217	215
50～54	10	5	143	94	108	105	261	204
55～59	14	12	125	130	124	106	263	248
60～64	21	15	150	124	120	121	291	260
65～69	28	23	184	144	154	116	366	283
70～74	22	27	133	171	133	145	288	343
75～79	25	17	128	123	109	116	262	256
80～84	27	18	93	105	79	84	199	207
85～	16	23	73	84	69	62	158	169
不詳	0	1	8	0	0	0	8	1

資料：国勢調査（各年10月1日現在）

(2) 3区分別

単位：人（愛知県は千人）（上段）、%（下段）

区分	佐久島		日間賀島		篠島		三島合計		愛知県	
	2015	2020	2015	2020	2015	2020	2015	2020	2015	2020
0～14歳	20	13	261	226	204	193	485	432	1,023	973
	8.5	6.7	13.8	13.2	12.3	12.7	12.8%	12.6%	13.7	13.3
15～64歳	96	74	1,016	863	905	802	2,017	1,739	4,619	4,502
	41.0	37.9	53.8	50.3	54.7	52.8	53.4%	50.7%	61.7	61.3
65歳以上	118	108	611	627	544	523	1,273	1,258	1,768	1,865
	50.4	55.4	32.4	36.5	32.9	34.5	33.7%	36.7%	23.6	25.4
合計 （不詳含む）	234	196	1,896	1,716	1,653	1,518	3,783	3,430	7,484	7,542

資料：国勢調査（各年10月1日現在）

7 人口の異動状況

単位：人

区 分		2010	2011	2012	2013	2014	2015	2016	2017	2018	2019	2020	2021	2022
佐久島	出生数	1	1	1	0	0	1	1	0	1	0	1	0	0
	死亡数	15	9	7	6	6	4	6	1	3	5	8	11	6
	自然増減	△14	△8	△6	△6	△6	△3	△5	△1	△2	△5	△7	△11	△6
	転入数	11	10	3	7	10	4	6	6	4	8	9	2	2
	転出数	8	11	13	5	10	3	7	10	2	7	7	3	4
	社会増減	3	△1	△10	2	0	1	△1	△4	2	1	2	△1	△2
	増減計	△11	△9	△16	△4	△6	△2	△6	△5	0	△4	△5	△12	△8
日間賀島	出生数	18	9	15	21	19	15	20	9	14	6	9	6	7
	死亡数	35	32	38	36	20	31	28	22	23	17	22	23	21
	自然増減	△17	△23	△23	△15	△1	△16	△8	△13	△9	△11	△13	△17	△14
	転入数	32	28	25	32	25	30	25	22	21	34	29	25	21
	転出数	61	53	41	40	56	48	47	48	50	51	51	47	62
	社会増減	△29	△25	△16	△8	△31	△18	△22	△26	△29	△17	△22	△22	△41
	増減計	△46	△48	△39	△23	△32	△34	△30	△39	△38	△28	△35	△39	△55
篠 島	出生数	13	19	13	12	17	8	8	20	4	14	6	13	5
	死亡数	27	27	32	19	25	27	23	18	22	18	29	27	28
	自然増減	△14	△8	△19	△7	△8	△19	△15	2	△18	△4	△23	△14	△23
	転入数	27	23	46	30	24	30	31	34	27	35	40	38	39
	転出数	50	36	36	59	36	61	42	47	43	46	50	68	56
	社会増減	△23	△13	10	△29	△12	△31	△11	△13	△16	△11	△10	△30	△17
	増減計	△37	△21	△9	△36	△20	△50	△26	△11	△34	△15	△33	△44	△40
三島合計	出生数	32	29	29	33	36	24	29	29	19	20	16	19	12
	死亡数	77	68	77	61	51	62	57	41	48	40	59	61	55
	自然増減	△45	△39	△48	△28	△15	△38	△28	△12	△29	△20	△43	△42	△43
	転入数	70	61	74	69	59	64	62	62	52	77	78	65	62
	転出数	119	100	90	104	102	112	96	105	95	104	108	118	122
	社会増減	△49	△39	△16	△35	△43	△48	△34	△43	△43	△27	△30	△53	△60
	増減計	△94	△78	△64	△63	△58	△86	△62	△55	△72	△47	△73	△95	△103

資料：住民基本台帳（毎年4月1日～3月31日の人口異動）

8 産業別就業者数

単位：人

産業大分類	佐久島		日間賀島		篠島		三島合計	
	2015	2020	2015	2020	2015	2020	2015	2020
総数	123	96	999	931	856	823	1,978	1,850
第1次産業	52	35	384	338	382	340	818	713
農業	1	1	0	0	0	0	1	1
林業	0	0	0	0	0	0	0	0
漁業	51	34	384	338	382	340	817	712
第2次産業	5	4	57	58	101	145	163	207
鉱業	0	0	0	0	0	0	0	0
建設業	5	3	18	12	28	27	51	42
製造業	0	1	39	46	73	118	112	165
第3次産業	66	53	548	486	370	307	984	846
電気ガス・熱供給・水道業	0	0	0	0	0	2	0	2
情報・通信業	0	1	1	0	0	0	1	1
運輸業・郵便業	3	3	25	27	21	26	49	56
卸売業・小売業	7	4	102	86	118	73	227	163
金融業・保険業	0	0	3	6	3	4	6	10
不動産業・物品賃貸業	2	4	0	3	0	0	2	7
学術研究・専門・技術サービス業	1	0	0	0	0	0	1	0
宿泊業・飲食サービス業	37	27	296	270	107	98	440	395
生活関連サービス業・娯楽業	2	2	18	10	18	11	38	23
教育・学習支援業	4	3	25	27	27	30	56	60
医療福祉	2	2	26	20	27	23	55	45
複合サービス業	4	2	34	23	24	15	62	40
サービス業 (他に分類されないもの)	2	3	7	10	17	18	26	31
公務 (他に分類されないもの)	2	2	11	4	8	7	21	13
分類不能	0	4	10	49	3	31	13	84

資料：国勢調査（2020年10月1日現在）

9 観光地点等入込客数、宿泊収容能力の推移

区分	年度	観光地点等入込客数（千人）					宿泊収容能力（人）				
		4月～ 6月	7月～ 9月	10～ 12月	1月 ～3月	計	旅館・ホテル		民宿		計
							軒数	軒数	軒数	軒数	
佐久島	2014	9.9	22.1	34.6	17.3	83.9	60	2	165	5	225
	2015	12.4	29.9	45.2	22.2	109.7	60	2	165	5	225
	2016	15.4	32.0	44.0	22.6	114.0	60	2	165	5	225
	2017	15.5	33.6	43.9	18.5	111.5	60	2	140	4	200
	2018	16.0	33.5	37.6	19.5	106.6	60	2	140	4	200
	2019	19.3	39.9	35.3	14.2	108.7	60	2	140	4	200
	2020	16.1	10.2	31.6	21.7	79.5	60	2	140	4	200
	2021	14.0	21.8	26.4	23.2	85.3	60	2	140	4	200
	2022	13.7	28.2	26.2	17.4	85.5	60	2	140	4	200
日間賀島	2014	29.4	61.6	120.5	95.2	306.7	1,045	15	1,594	49	2,639
	2015	27.5	64.1	133.1	35.9	260.5	1,021	15	1,454	47	2,475
	2016	27.2	67.4	154.9	36.6	286.2	1,035	15	1,378	46	2,413
	2017	24.8	59.1	132.9	31.3	248.1	1,040	15	1,316	45	2,356
	2018	25.9	55.7	113.2	38.3	233.1	1,000	15	1,250	45	2,250
	2019	26.5	60.0	95.2	38.0	219.8	1,007	15	1,225	45	2,232
	2020	26.2	38.4	71.5	34.6	170.7	957	14	1,154	44	2,111
	2021	19.8	42.3	62.2	39.5	163.9	957	14	1,154	44	2,111
	2022	22.4	52.5	81.2	27.8	183.9	957	14	1,026	39	1,983
篠島	2014	24.5	52.9	93.7	81.7	252.8	607	12	658	22	1,265
	2015	22.8	55.8	113.3	31.2	223.1	545	12	568	22	1,113
	2016	22.4	58.6	114.4	32.0	227.4	536	12	580	22	1,116
	2017	20.3	51.9	105.3	27.6	205.1	546	12	576	21	1,122
	2018	21.5	49.6	85.3	33.6	189.9	488	12	523	20	1,011
	2019	21.6	53.0	85.3	33.1	192.9	507	12	506	20	1,013
	2020	21.8	34.1	63.8	30.1	149.8	502	12	454	18	956
	2021	16.5	40.3	54.7	34.9	146.4	502	12	454	18	956
	2022	19.5	48.5	65.3	24.5	157.8	502	12	454	18	956
三島合計	2014	63.9	136.6	248.8	194.1	643.4	1,712	29	2,417	77	4,129
	2015	62.7	149.7	291.5	89.3	593.3	1,626	29	2,187	75	3,813
	2016	65.0	158.0	313.3	91.3	627.6	1,631	29	2,123	74	3,754
	2017	60.6	144.7	282.0	77.4	564.7	1,646	29	2,057	72	3,703
	2018	63.3	138.8	236.1	91.4	529.6	1,548	29	1,938	71	3,486
	2019	67.4	153.0	215.8	85.3	521.4	1,574	29	1,876	70	3,450
	2020	64.1	82.7	166.9	64.7	378.4	1,519	28	1,753	67	3,272
	2021	50.3	104.4	143.3	97.5	395.5	1,519	28	1,753	67	3,272
	2022	55.7	129.1	172.6	69.7	427.2	1,519	28	1,620	61	3,139

資料：観光地点等入込客数：愛知県観光コンベンション局「観光レクリエーション利用者統計」を基に地域振興室作成

宿泊収容能力：西尾市、南知多町(各年3月31日現在)

10 社会生活環境施設の整備状況

施設区分	佐久島	日間賀島	篠島	施設区分	佐久島	日間賀島	篠島
生活環境				社会教育			
上水道	○	○	○	公民館	×	○	×
下水道	×	×	×	離島開発総合センター	○	×	○
漁業集落排水処理施設	×	○	×	文化交流施設	○	×	×
ごみ処理施設	×	(○)	(○)	集会所	○	○	○
不燃物埋立地	×	○	×	資料館	×	○	×
し尿処理施設	×	(○)	(○)				
合併処理浄化槽	○	○	○				
医療・福祉				その他			
診療所	○	○	○	役場支所	×	×	×
救急艇	×	×	×	サービスセンター	×	○	○
老人福祉施設	×	×	×	警察駐在所	○	○	○
児童福祉施設	○	○	○	郵便局	○	○	○
学校教育				消防施設	○	○	○
小学校	-	○	○	火葬場	×	×	×
体育館	-	○	○	防災センター	×	○	○
プール	-	×	○				
中学校	-	×	○				
体育館	-	×	○				
プール	-	×	×				
義務教育学校	○	-	-				
体育館	○	-	-				
プール	×	-	-				
高校	×	×	×				

資料：西尾市、南知多町（2023年4月1日現在）

注：可燃ごみ及びし尿は、各島とも本土側へ搬出し、佐久島は西尾市で、日間賀島と篠島は、知多南部衛生組合で処理している。

佐久島の役場支所は、佐久島出張所が設置されている。

日間賀島及び篠島の役場支所は、2004年度末をもって廃止され、2005年度からサービスセンターとなった。

11 西尾市及び南知多町の財政状況（2022 年度決算）

(1) 歳入

単位：百万円

財源別	西尾市		南知多町	
		構成比(%)		構成比(%)
地方税	31,571.6	46.9	2,181.3	25.5
地方交付税	1,998.4	3.0	2,603.8	30.5
国庫支出金	9,840.7	14.6	1,086.0	12.7
県支出金	4,565.3	6.8	945.5	11.1
地方債	3,047.5	4.5	157.9	1.8
その他	16,325.2	24.2	1,576.5	18.4
計	67,348.7	100.0	8,551.0	100.0

(2) 歳出

単位：百万円

財源別	西尾市		南知多町	
		構成比(%)		構成比(%)
議会費	381.8	0.6	95.4	1.2
総務費	7,268.7	11.3	1,585.4	19.5
民生費	25,066.3	39.1	2,428.2	29.8
衛生費	8,569.0	13.4	860.6	10.6
労働費	79.9	0.1	3.4	0.0
農林水産費	1,403.9	2.2	743.6	9.1
商工費	2,111.4	3.3	315.4	3.9
土木費	4,986.6	7.8	194.4	2.4
消防費	1,939.0	3.0	460.4	5.6
教育費	8,931.9	13.9	753.6	9.3
災害復旧費	0.0	0.0	20.5	0.3
公債費	3,388.2	5.3	678.3	8.3
諸支出金	0.0	0.0	0.0	0.0
計	64,126.7	100.0	8,139.2	100.0

(3) 備考

区分	西尾市	南知多町
積立金現在高	12,186 百万円	2,440 百万円
地方債現在高	31,062 百万円	6,955 百万円
財政力指数(3ヶ年平均)	0.960	0.48
人口(2020 国調)	169,046 人	16,617 人
行政面積(2023.7.1)	161.22 k m ²	38.23 k m ²

資料：西尾市、南知多町（地方財政状況調査）

12 島内公共施設一覧

島名	種別	名称	所在地	管理者	電話番号
佐久島	役場支所	西尾市佐久島出張所	西尾市一色町佐久島 掛梨40	西尾市	0563- 79-1001
	消防分遣所	西尾市消防署佐久島分遣所	掛梨40	西尾市	78-2011
	警察駐在所	西尾警察署佐久島駐在所	掛梨50-1	愛知県	79-1009
	郵便局	佐久島郵便局	西屋敷37	日本郵便	79-1042
	レクリエーション	西尾市佐久島海浜広場	前田66	西尾市	
	医療施設	西尾市佐久島診療所	掛梨44	西尾市	79-1414
	児童福祉施設	市立佐久島保育園	掛梨40	西尾市	79-1001
	義務教育学校	市立佐久島しおさい学校	影無50	西尾市	79-1014
	社会教育関係施設	西尾市佐久島開発総合センター	掛梨40	西尾市	79-1001
	文化交流施設	西尾市佐久島弁天サロン	西側41	西尾市	78-2001
	宿泊滞在型農業体験施設	西尾市佐久島クライנגアルテン	西平地61-1	西尾市	79-1223
	渡船待合施設	西港取扱所	波ヶ崎84	西尾市	79-1002
	渡船待合施設	東港取扱所	東屋敷88	西尾市	79-1006
	日間賀島	サービスセンター	南知多町日間賀島サービスセンター	南知多町大字 日間賀島字永峯18	南知多町
警察駐在所		半田警察署日間賀島駐在所	浪太74-4	愛知県	21-0110
郵便局		日間賀郵便局	新井浜43-1	日本郵便	68-2341
		東日間賀簡易郵便局	北地19	日本郵便	68-2022
衛生施設		日間賀島環境衛生センター	浜側70	南知多町	68-2857
		日間賀島浄化センター	浜側71	南知多町	68-3710
医療施設		日間賀島診療所	東側123	公設民営	68-2345
高齢者福祉施設		日間賀島西老人憩の家	新井浜68	区	
		日間賀島東老人憩の家	里中30	区	
児童福祉施設		町立日間賀保育所	三ツ林7-7	南知多町	68-2636
小学校		町立日間賀小学校	永峯11	南知多町	68-2204
中学校		町立日間賀中学校	永峯20-1	南知多町	68-2214
文化施設		日間賀島公民館	永峯18	南知多町	68-2001
		日間賀島資料館	東側83	観光協会	68-2388
防災施設	日間賀島防災センター	西永峯28	南知多町	68-2119	
渡船待合施設	日間賀島渡船ターミナル	西浜48	観光協会	68-2388	
篠島	サービスセンター	南知多町篠島サービスセンター	南知多町大字篠島字 浦磯3-3	南知多町	0569- 67-2001
	警察駐在所	半田警察署篠島駐在所	堂山53-21	愛知県	67-2007
	郵便局	南知多篠島郵便局	神戸41	日本郵便	67-2490
	商業施設	篠島水産物地方卸売市場	浦磯42	篠島漁協	67-3010
	衛生施設	篠島環境衛生センター	棚橋6-24	南知多町	67-2755
	医療施設	知多厚生病院付属篠島診療所	神戸301-1	公設民営	67-2267
	高齢者福祉施設	篠島老人憩の家	神戸302-6	区	67-2823
	児童福祉施設	篠島保育園	照浜27	社福法人	67-2136
	小学校	町立篠島小学校	南風崎7	南知多町	67-2004
	中学校	町立篠島中学校	汐味1-5	南知多町	67-2046
	社会教育関係施設	南知多町篠島開発総合センター	浦磯3-3	南知多町	67-2861
	防災施設	篠島防災センター	東山7	南知多町	67-3119
	渡船待合施設	篠島渡船ターミナル	浦磯1-1	観光協会	67-3700

資料：西尾市、南知多町

13 島の歴史（明治以降）

(1) 佐久島

西暦	年号	政治・経済・社会	教育・文化
明 治			
1868	元	佐久島の石高 585 石	佐久学校を設置 佐久島尋常高等小学校と改称
1872	5	愛知県成立、第 8 大区に属す	
1878	6		
1884	17	佐久島村となる	
1899	32		
1901	34	私設消防組織設置	
1902	35	佐久島郵便局開局	
1903	36	佐久島漁業組合創設	
1907	40	佐久島信用組合創設	
1908	41	当時の人口 1,454 人 (245 世帯)	
大 正			
1926	15		佐久島尋常小学校と改称
昭 和			
1934	9	佐久島郵便局で電信業務を開始	佐久島村立小学校と改称 佐久島村立佐久島中学校新設
1935	10	当時の耕地面積 田 6.7ha 畑 70.5ha	
1936	11	この頃、佐久島駐在所設置される	
1943	18	愛知商船経営の航路が運航	
1947	22	佐久島農業協同組合が開設 海底送電ケーブルで知多半島より送電	
1952	27	佐久島村営の航路（佐久島～吉田間）が運航開始	
1953	28	佐久島漁港が第 2 種漁港に指定される	
1954	29	佐久島村が一色町に合併 一色町営の航路が運航開始 佐久島～一色間に航路が設けられる	
1956	31	佐久島火葬場完成	
1957	32	離島振興対策実施地域に指定される	
1958	33	三河湾国定公園に指定される	八剣神社及び神明社の本殿、阿弥陀寺如意輪観音菩薩像 県文化財に指定される
1959	34	伊勢湾台風の被害甚大	
1960	35	送水船による簡易水道が完成	
1964	39		
1966	41	愛知県佐久島青少年キャンプセンター完成	
1967	42	名古屋大学空電研究所開設	
1968	43	南知多県立自然公園に指定される	
1972	47	愛知三島水道企業団発足	
1973	48	愛知三島水道企業団による水道工事完了(海底送水となる)	
1975	50	ごみ処理施設完成	
1976	51	電話が自動式となる へき地患者輸送艇配備	
1977	52		八日講まつり及び山の神塚古墳、町文化財に指定される
1978	53	知事、愛知三島視察 診療所開設	小中学校新築 船頭重吉出生の地、町史跡に指定される 離島開発総合センター完成
1979	54	国土庁長官視察	
1980	55	一色町観光協会佐久島支部発足	
1981	56	不燃物埋立処分地完成	
1982	57	佐久島診療所に新型の X 線撮影装置導入される	
1983	58	町営渡船吉田航路 10 月 1 日から休止	
1984	59	町営渡船一色航路に 4 月 1 日から高速船「さちかぜ」就航 佐久島合併 30 年（昭和 29 年 8 月 1 日合併） 町営渡船吉田航路（佐久島～吉田間）廃止	
1986	61	佐久島海釣りセンターが 10 月 18 日にオープン	
1987	62	町営渡船に 4 月 1 日から高速船「第二さちかぜ」就航	

西暦	年号	政治・経済・社会	教育・文化
平成			
1989	元	不燃物埋立処分場完成	
1990	2	国土利用計画法による監視区域に指定される 知事、愛知三島視察 佐久島漁港（入ヶ浦）完成	
1991	3	三河湾地域リゾート整備構想重点整備地区に指定される	
1992	4	入ヶ浦漁港改修事業竣工	
1996	8	国土利用計画法による監視区域が解除される 弁天海港アート・アンド・フィッシャーマンリレーショ ン企画構想策定	文化フォーラム「芸術性豊かな美しい島に向かって」開 催
1997	9	佐久島火葬場改築 弁天海港朝市が始まる	日間賀島漁協・篠島漁協と連携し、第1回漁業フォーラ ム「海と生きる命ー女と男ー」開催
1998	10	佐久島診療所にテレビ会議システム設置	弁天サロンオープニングフェスティバル及び第2回漁業 フォーラム開催 佐久島弁天サロン完成
1999	11		アートフェスティバル・サマー「游神の宴」開催 歴史探訪ウォークラリーin佐久島開催 弁天海港佐久島第2回アートフェスティバル開催 佐久島写真撮影会「冬の風物詩を写す会」
2000	12	開発総合センター一部改修（デイサービス事業開始） 佐久島保育園休園（～平成14年度）	アートフェスティバル・サマー「佐藤陽子ヴァイオリン コンサート」 ネイチャーハイク2000in佐久島 弁天海港佐久島第3回アートフェスティバル開催 佐久島写真撮影会「落陽の日々」
2001	13	新造船「はまかぜ」就航 小牧市立応時中学校佐久島野外生活体験始まる 愛知三島水道企業団解散（離島水道事業を南知多町水道 事業に一元化）	三河・佐久島アートプラン21「祭りとアートに出会う 島」スタート 佐久島体験2001
2002	14	佐久島診療所新築 4月1日オープン	佐久島体験2002
2003	15	愛知県青少年キャンプセンター廃止（3月31日） 「島を美しくつくる会」が全国地域づくり推進協議会会 長賞を受賞 佐久島保育園を開発総合センターで開園	小規模特認校制度「しおかぜ通学」始まる 佐久島体験2003 佐久島小中学校屋外運動場夜間照明施設整備
2004	16	診療所医師住宅完成（1月30日） 海上自衛隊掃海艇「さくしま」寄港（11月29日）	佐久島体験2004
2005	17		佐久島体験2005
2006	18	佐久島西・東地区 大型生ごみ処理機2基設置	佐久島体験2006
2007	19	全国離島振興協議会及び(財)日本離島センター主催で平 成19年度支部事務局長会議が開催（弁天サロン）	佐久島体験2007
2008	20		「にほんの里100選」に選ばれる 佐久島体験2008
2009	21		「島の宝100景」に「三河湾の黒真珠」が選ばれる 佐久島体験2009 あいちアートの森 佐久島プロジェクト「佐久島・雛の まつり」
2010	22	知事佐久島視察（2月27日） 渡船場全面移転、「佐久島行船のりば」共用開始	佐久島体験2010
2011	23	幡豆3町（幡豆町・一色町・吉良町）が西尾市と合併 知事、愛知三島視察（10月10日）	佐久島体験2011
2012	24	佐久島クラインガルテン開園 「島を美しくつくる会」が愛知県地域づくり表彰を受賞 「島を美しくつくる会」が全国地域づくり表彰特別賞を 受賞	佐久島体験2012
2013	25	新造船「第3さちかぜ」就航 「島を美しくつくる会」が全国離島振興協議会会長特別 表彰を受賞	佐久島体験2013
2014	26		佐久島体験2014
2015	27	津波監視カメラ設置	佐久島体験2015
2016	28	西尾市消防署佐久島分遣所設置	佐久島体験2016
2017	29	西尾警察署佐久島駐在所新築移転（3月13日）	佐久島体験2017
2018	30	「島を美しくつくる会」が全国豊かな海づくり大会 漁場・環境保全部門 環境大臣賞を受賞 佐久島保育園 休園	佐久島体験2018 映画「ねことじいちゃん」の撮影地として起用される。 西港公衆トイレ改修整備

西暦	年号	政治・経済・社会	教育・文化
令和			
2019	元	情報通信で光回線が接続	義務教育学校設立 佐久島体験 2019
2020	2	「島を美しくつくる会」があいち・なごや生物多様性 ベストプラクティスを受賞	佐久島体験 2020
2021	3	地域おこし協力隊開始 スマートアイランド推進実証調査業務 (パワースクーター自動運転及び太陽光発電を活用した 電気自動車実証調査)	佐久島体験 2021
2022	4	佐久島保育園再開	佐久島体験 2022
2023	5	グリーンスローモビリティ導入実施調査	佐久島体験 2023

(2) 日間賀島

西暦	年号	政治・経済・社会	教育・文化
明治			
1869	2	名古屋藩に属す	
1870	3	三軒の押送り船	
1871	4	額田郡第1大区に属す	神明八王子宮を日間賀神社と改称
1872	5	愛知県成立、第7大区に属す	
1873	6		鳴鳳学校を大光院に創設
1876	9	師崎村、篠島村と合併し鴻崎村となる	
1877	10		日間賀学校と改称
1881	14	鴻崎村が分かれ日間賀島村となる	
1887	20	共同販売所を設立	簡易小学日間賀学校と改称
1888	21	角石航路標識建設	
1889	22	日間賀島村役場を大光院に設置	
1890	23	この頃水害で小戸浜の家が流される	
1891	24	水産社が西里に設立（魚類の販売を行う）	日間賀尋常小学校と改称
1892	25		日間賀尋常小学校に補修科を設置
1895	28	この頃「大福丸」という発動機船運航	
1896	29	消防組設立	
1901	34	呑海院全焼、新井浜、小戸浜、久湊港の石垣工事 この頃から養蚕開始	
1902	35	日間賀郵便受取所を開設	この頃小学校運動場拡張
1903	36	東西の部落に漁業組合販売所が設立	
1904	37		呑海院再建
1905	38	日間賀郵便受取所が日間賀郵便局に改称	
1906	39	鈴木甚助氏ら大阪商船から汽船を借用、運送開始	
1908	41	島の養蚕盛んになる	
1911	44		日間賀尋常小学校校舎を現在地に新築
大正			
1912	元	日間賀漁業協同組合設立 役場が小戸地30番地から新井浜68番地に移転	
1913	2	この頃日間賀島駐在所設置	
1914	3	北川仲造氏が漁船に初の発動機取り付け 東西に保証責任漁業協同組合を設立	
1919	8	有松よりタテしぼり導入	
1925	14		日間賀尋常高等小学校と改称
1926	15	養蚕組合設立	
昭和			
1930	5	知多湾電気株式会社による送電開始、電燈点燈 日間賀～師崎間に海底電話線敷設 電信・電話業務取扱いが始まる	
1932	7	里中、久湊、小戸浜、新井浜、西浜、北浜などの浚渫護岸工事施工	
1936	11	電話回線が9本に増設	
1940	15	役場が永峯19に移転	
1941	16	久湊港修築工事、新井浜護岸工事	日間賀国民学校と改称
1942	17	日間賀村農会が設立され役場内に事務所設置	
1943	18	東西漁協が合併し日間賀島村漁業組合が発足、役場内に事務所設置	
1944	19	日間賀島村農業会設立、日間賀島村漁業会設立	
1947	22	中部発電株式会社による海底送電ケーブルで知多半島から送電開始	日間賀島村立日間賀小学校と改称 日間賀島村立日間賀中学校創設
1948	23	日間賀島村農業協同組合と改称、漁業会市場を併設	日間賀中学校校舎新築

西暦	年号	政治・経済・社会	教育・文化
1949	24	漁業協同組合が東西に分離	日間賀中学校校舎増築
1951	26	農業協同組合設立、農業協同組合支所が新井浜に開設 東西1号線の整備	
1952	27	日間賀漁港が第2種漁港に指定	
1953	28	台風13号により被害甚大	
1955	30	約千本の松を社御座に植林	
1956	31	農協支所が廃止	
1957	32	離島振興対策実施地域に指定される	島内にテレビが入る
1958	33	三河湾国定公園に指定される	
1959	34	伊勢湾台風による被害甚大	日間賀小学校校舎災害復旧工事
1960	35		北地古墳群(4号墳、6号墳)発掘調査
1961	36	日間賀島村、合併により南知多町となる	日間賀中学校校舎新築 新井浜貝塚発掘調査
1962	37	簡易水道が完成(海底送水管により愛知用水通水)	上海2号墳発掘調査
1964	39		日間賀中学校校舎改築
1965	40		日間賀給食センター竣工
1967	42	島内の民宿業始まる	
1968	43	東西の漁業協同組合が合併し日間賀島漁業協同組合となる 海苔養殖始まる	
1970	45	日間賀地区診療所新築 簡易水道拡張工事完了 電話自動化	日間賀小学校校舎改築竣工
1972	47	愛知三島水道企業団発足	
1973	48	愛知三島水道企業団による広域簡易水道増補改良事業竣工 フェリー「オリーブ」就航	日間賀保育所開所
1974	49	農用地開発事業開始 ごみ焼却場完成(処理能力4t/日) 日間賀島西老人憩の家開設	
1976	51	日間賀島東老人憩の家開設	日間賀小、中学校へき地集会所兼屋内運動場完成 北地古墳群(5号墳、8号墳)発掘調査
1978	53	知事、愛知三島視察 団体営農地開発事業日間賀地区完了、面積15.4ha 中部電力が高圧海底ケーブル敷設	北地古墳群(11号墳、14号墳)発掘調査
1979	54	し尿処理施設完成(処理能力4kl/日) 定期航路に高速船「海燕」が導入される	全国へき地教育研究大会の開催(日間賀中学校) 日間賀島公民館完成
1980	55	不燃物物理立処分地完成	県立内海高校日間賀島分校開校
1982	57	日間賀島農協、南知多農協と合併	
1983	58	初の本格的な防災訓練実施 日間賀島西老人憩の家竣工 町防災訓練(日間賀小学校)	第1回日間賀島さわやかジョギング大会
1984	59	海底送水管一部布設替 フェリー乗船場移転、フェリー「はまつばき」就航	日間賀中学校特別教室完成 内海高校日間賀島分校体育館完成
1985	60	海底送水管布設替完了	北地古墳群(9号墳)発掘調査
1987	62		日間賀神社のお神楽が30年ぶりに復活
平成			
1989	元	日間賀島のり加工団地開業(新井浜港)	日間賀島資料館開館
1990	2	国土利用計画法による監視区域に指定 知事、愛知三島視察 東浜海水浴場「サンライズビーチ」オープン	
1991	3	三河湾地域リゾート整備構想重点整備地区に指定 西浜海水浴場「サンセットビーチ」オープン	
1992	4	ごみ処理施設完成(処理能力5t/日)	ふるさとづくり事業によるタコのモニュメント完成
1993	5	不燃物物理立処分地完成(埋立容量26,625m ³)	

西暦	年号	政治・経済・社会	教育・文化
1994	6	県内離島初の信号機点灯 わかしやち国体炬火採火式（サンライズビーチ）	
1995	7	日間賀島おみやげセンター完成	
1996	8	国土利用計画法による監視区域解除	
1997	9		新井浜貝塚発掘調査
1998	10	ごみの分別収集開始	
2000	12	日間賀島診療所完成（4月より業務開始）	
2001	13	日間賀島生きがい活動支援センター設置 愛知三島水道企業団解散（離島水道事業を南知多町水道事業に一元化）	県立内海高校日間賀島分校閉校
2002	14	日間賀島し尿処理施設閉鎖（本土側衛生センターへ搬送開始） 行政情報システム整備事業により住民用端末設置	学校給食調理施設を本土側の施設に統合
2003	15	漁業集落排水施設一部供用開始（8月より）	第1回市民サイクルパラダイス in 日間賀島
2004	16	フェリー「しまゆり」就航 国土交通省による「離島ツアー」実施	北地古墳群出土漁具が町文化財に指定される
2005	17	役場支所を廃止し日間賀島サービスセンターを開設 師崎港駐車場供用開始	
2008	20	国土交通省「地域いきいき観光まちづくり 2008」滞在力のあるまちに選定	サンセットビーチに時計台建造
2009	21		「島の宝 100 景」に「ほうろく祭り」が選ばれる 子育て支援センター「ちびっこひろば」開設 ひまかドルフィンキッズ発足
2010	22	海底送水管一部布設替（南ルート）完了	
2011	23	知事、愛知三島視察（10月10日）	
2012	24	全国離島振興協議会支部事務局長会議開催 日間賀島ボランティアガイド発足	
2013	25	日間賀島駐在所の移転	
2014	26	日間賀島配水池（No.2）供用開始	
2015	27	日間賀島防災拠点施設建設工事着工	
2016	28	日間賀島防災拠点施設建設工事竣工	
2019	31	日間賀島渡船ターミナル（ひまボ）竣工	
令和			
2019	元	国家戦略特区制度を活用した「ぐるりーバス」運行開始	
2020	2	情報通信で光回線が接続 スマートアイランド推進実証調査業務 （グリーンスローモビリティ実証調査）	スマートアイランド推進実証調査業務 （遠隔授業の実証調査）
2022	4	日間賀島生きがい活動支援センター廃止	
2023	3		町立日間賀中学校閉校

(3) 篠島

西暦	年号	政治・経済・社会	教育・文化
明治			
1869	2	名古屋藩に属す	
1871	4	額田県第1大区に属す	
1872	5	愛知県成立、第7大区に属す	
1873	6		龍門学校開校
1874	7	当時戸数 267 戸、人口 1,066 人（男 574 人、女 432 人）	篠島小学校と改称
1876	9	師崎村、日間賀島村と合併し鴻崎村となる	
1881	14	鴻崎村が分かれ篠島村となる	
1887	20	この頃「おしょくり船」（生鮮輸送船）経営される	小学校令により篠島学校設置
1892	25		
1898	31	亀崎衣ヶ浦汽船 k k 「豊勢丸」貨客定期航路に就航	
1899	32		古城館が設立される
1900	33	県水産試験場本場が篠島村に移転、製造工場新設	
1902	35	篠島村郵便受取所開設	
1903	36	県水産試験場に製造工場を増築し、缶詰製造機等を完備	
1905	38	篠島村郵便受取所が篠島郵便局と改称	
1907	40	この頃篠島駐在所が設置される	
1908	41		篠島尋常高等小学校となる
1911	43	篠島村漁業組合設立登記公告	篠島尋常高等小学校、東山1番地に校舎新築
大正			
	初期	当時有松よりタテしぼりを導入	
1913	2		山弘法巡り始まる
1918	7	篠島電気株式会社による送電開始	小学校に水産補修学科を併設
1919	8	県水産試験場本場が県庁に移転、製造設備を篠島に置く	
1920	9	師崎～篠島間の無線電信開通	
1922	11	県水産試験場が篠島の製造工場を廃止	
1924	13	台風被害甚大	
昭和			
1927	2	役場改築	
1933	8	篠島漁港完成	
1934	9	海底電話線敷設、加入者 12 名	
1937	12	シラス漁始まる	
1941	16		篠島国民学校と改称
1947	22	中部配電株式会社による海底ケーブルで知多半島（片名）より送電開始	篠島村立篠島小学校と改称、篠島村立篠島中学校創立
1948	23		
1949	24	篠島漁業協同組合設立	
1952	27	篠島漁港が第2種漁港に指定される 遠洋漁業開始	
1953	28	台風 13 号による被害甚大	篠島中学校校舎を現在地に新築し移転
1957	32	離島振興対策実施地域に指定される	
1958	33	三河湾国定公園に指定される	
1959	34	伊勢湾台風による被害甚大	
1961	36	篠島村、合併により南知多町となる	篠島保育園開所
1962	37	簡易水道完成（海底送水管により愛知用水通水）	篠島小学校給食室竣工 篠島中学校技術教室竣工 篠島中学校給食室竣工
1963	38		41 年から 43 年にかけて海底遺跡調査
1964	39		
1968	43	篠島支所竣工	
1969	44	ごみ焼却場完成（処理能力 4t／日）	

西暦	年号	政治・経済・社会	教育・文化
1970	45	ワカメ養殖始まる 電話自動化 篠島区診療所新築、篠島消防詰所併設 篠島地区老人センター開設 簡易水道拡張工事完了 篠島漁港完工	
1971	46	篠島老人憩の家開設	篠島小学校屋内運動場完成
1972	47	愛知三島水道企業団発足	
1973	48	フェリー「オリーブ」就航	
1974	49	公有水面埋立、面積 172,795 m ²	
1975	50	篠島漁港地先埋立工事完了	
1976	51		万葉歌碑建立
1977	52		篠島中学校へき地集会室兼屋内運動場完成
1978	53	知事、愛知三島視察 中部電力が高圧海底ケーブル敷設	
1979	54	し尿処理施設完成(処理能力 4kl/日) 定期航路に高速船「海燕」が導入される	篠島中学校校舎改築竣工 「篠島史蹟」復刻
1980	55		篠島中学校校舎改築、給食室竣工 県立内海高等学校篠島分校開校 篠島開発総合センター完成
1981	56	展望台完成 稚アワビ初放流	
1982	57	不燃物埋立処分地完成(埋立容量 4,141m ³) 篠島沖でフェリー海難訓練実施	
1984	59	町防災訓練実施(篠島中学校) フェリー乗船場移転、フェリー「はまつばき」就航	
1985	60		第1回篠島ハイキング大会開催 神明社員塚発掘調査
1986	61	篠島支所が篠島開発総合センターへ移転	篠島小4年生が野島で野営体験(「野島サバイバル」) 篠島小学校校舎大規模改修
1987	62	篠島パークゴルフ場開設	
1988	63	ごみ処理施設完成(処理能力 5t/日) 篠島乗船センター全面移転 北山公園完成	篠島保育園新園舎完成
平成			
1989	元		帝井が町史跡に指定される
1990	2	国土利用計画法による監視区域に指定 知事、愛知三島視察 篠島漁港(加工場用地)完成	
1991	3	三河湾地域リゾート整備構想重点整備地区に指定 知多厚生病院附属篠島診療所開設	
1992	4	不燃物埋立処分地嵩上工事完了(埋立容量 4,141 m ³ → 8,316 m ³)	県立内海高校篠島分校体育館完成 ふるさとづくり事業により舟型山車完成
1993	5	新診療所施設完成	
1994	6	第3回愛知の豊かな海づくり大会	南風ヶ崎遺跡発掘調査
1996	8	国土利用計画法による監視区域を解除 つり天国(篠島漁協直営)開設	篠島小学校プール完成
1998	10	ごみの分別収集開始 篠島パークゴルフ場閉鎖	古式に則った伊勢神宮へのおんべ鯛奉納行事復活 正法禅寺の梵鐘・雲版が町文化財に指定される
2000	12	海底送水管布設替完了(師崎～篠島)	
2001	13	篠島生きがい活動支援センター設置 愛知三島水道企業団解散(離島水道事業を南知多町水道 事業に一元化)	

西暦	年号	政治・経済・社会	教育・文化
2002	14	篠島し尿処理施設閉鎖（本土側衛生センターへ搬送開始） 行政情報システム整備事業により住民用端末設置 篠島ごみ処理施設閉鎖（本土側クリーンセンターへ搬送開始）	学校給食調理施設を本土側の施設に統合
2003	15		篠島小学校が第35回中日教育賞受賞
2004	16	フェリー「しまゆり」就航 国土交通省による「離島ツアー」開催	県立内海高校篠島分校閉校 神明社貝塚出土骨角器・装身具が町文化財に指定される
2005	17	役場支所を廃止し篠島サービスセンターを開設 師崎港駐車場供用開始	
2006	18		篠島小学校移転（南風崎7番地、中学校と同一敷地） 山弘法を復興し、島弘法と改称
2007	19	篠島海水浴場を「サンサンビーチ」と命名	
2008	20	篠島観光ガイド発足 しらすのマスコットキャラクター「しらっぴー」を作成	
2009	21		「島の宝 100景」に「伊勢神宮に奉納される御幣鯛」が選ばれる
2011	23	知事、愛知三島視察（10月10日）	名古屋城築城の際に用いた矢穴の残った残石「矢穴石」を名鉄海上観光船乗り場前の広場に設置
2012	24	篠島ステンレス配水池新設、給水開始（2月9日） 全国離島振興協議会支部事務局長会議開催	篠島ウミガメ隊発足
2013	25		篠島の御贄干鯛調製が町文化財に指定される
2014	26	篠島渡船ターミナル（島の駅 SHINOJIMA）竣工	名古屋城へ矢穴石を寄贈
2015	27		御遷宮祭（神明神社・八王子社 遷座祭・奉祝祭）
2016	28	篠島防災拠点施設建設工事竣工	篠島開発総合センター耐震工事
2017	29	「太一岬 キラキラ展望台」が恋人の聖地に認定	
令和			
2020	2	情報通信で光回線が接続	スマートアイランド推進実証調査業務（遠隔授業の実証調査）
2022	4	篠島生きがい活動支援センター廃止	



【作成】愛知県総務局総務部市町村課地域振興室

〒460-8501 名古屋市中区三の丸三丁目1番2号

電話 (052)954-6097(ダイヤルイン)