

2024年2月5日(月)  
 愛知県建築局建築指導課  
 業務・管理グループ  
 担 当 猿渡・吉田  
 内 線 5830・5831  
 タ イ プ 052-954-6585

## 愛知県内建築住宅着工統計(2023年12月分)

新設住宅着工戸数	4, 2 2 6 戸 (前年同月比 1 1. 0 %減)
建築物着工床面積	5 4 0, 9 4 7 m <sup>2</sup> (前年同月比 0. 5 %減)

### 概 要

#### 1 新設住宅着工戸数

新設住宅の着工戸数を利用関係別で見ると、対前年同月比で持家は7.7%減(1,201戸)、貸家は20.6%減(1,477戸)、給与住宅は43.3%減(17戸)、分譲住宅は1.5%減(1,531戸)となった。

#### 2 建築物着工床面積

建築物の着工床面積を用途別で見ると、対前年同月比で居住用は13.5%減(343,342m<sup>2</sup>)、非居住用は34.6%増(197,605m<sup>2</sup>)となった。

#### ・新設住宅着工戸数(利用関係別推移)

区 分	戸 数(戸)	前年同月比(%)	前年同月比の推移
新設住宅計	4,226	11.0減	2か月連続の減少
持 家	1,201	7.7減	22か月連続の減少
貸 家	1,477	20.6減	2か月連続の減少
給与住宅	17	43.3減	3か月ぶりの減少
分譲住宅	1,531	1.5減	3か月連続の減少

#### ・建築物着工床面積(用途別推移)

区 分	床面積(m <sup>2</sup> )	前年同月比(%)	前年同月比の推移
建築物計	540,947	0.5減	3か月ぶりの減少
居 住 用	343,342	13.5減	5か月連続の減少
非居住用	197,605	34.6増	4か月連続の増加

# 建築・住宅着工統計

(2023年12月分)

第1表 着工建築物・着工新設住宅総括表

年度・月	着工新設住宅				着工建築物			
	戸数		床面積の合計		床面積の合計		工事費予定額	
	戸数	前年同月比	面積	前年同月比	面積	前年同月比	金額	前年同月比
	戸	%	千㎡	%	千㎡	%	百万円	%
2002年度	68,029	94.8	6,380	94.1	10,658	93.5	1,609,136	95.2
2003年度	70,632	103.8	6,676	104.6	11,474	107.7	1,764,145	109.6
2004年度	71,082	100.6	6,582	98.6	11,815	103.0	1,709,566	96.9
2005年度	82,263	115.7	7,088	107.7	12,395	104.9	1,823,231	106.6
2006年度	86,865	105.6	7,217	101.8	13,067	105.4	1,985,378	108.9
2007年度	74,050	85.2	6,223	86.2	11,031	84.4	1,740,160	87.6
2008年度	76,868	103.8	6,425	103.2	11,475	104.0	1,942,154	111.6
2009年度	54,453	70.8	5,051	78.6	7,603	66.3	1,268,817	65.3
2010年度	57,627	105.8	5,644	111.7	8,154	107.2	1,343,663	105.9
2011年度	55,778	96.8	5,541	98.2	8,408	103.1	1,380,287	102.7
2012年度	57,660	103.4	5,650	102.0	9,375	111.5	1,558,702	112.9
2013年度	63,974	111.0	6,216	110.0	10,263	109.5	1,815,636	116.5
2014年度	55,204	86.3	5,076	81.7	9,056	88.2	1,658,305	91.3
2015年度	60,356	109.3	5,333	105.1	9,067	100.1	1,667,913	100.6
2016年度	62,316	103.2	5,441	102.0	8,933	98.5	1,682,774	100.9
2017年度	62,724	100.7	5,373	98.8	8,933	100.0	1,730,505	102.8
2018年度	68,801	109.7	5,803	108.0	9,523	106.6	1,869,340	108.0
2019年度	64,544	93.8	5,578	96.1	8,880	93.3	1,768,469	94.6
2020年度	53,284	82.6	4,642	83.2	7,793	87.8	1,621,285	91.7
2021年度	61,293	115.0	5,260	113.3	8,493	109.0	1,705,479	105.2
2022年度	57,032	93.0	4,814	91.5	8,629	101.6	1,828,084	107.2
2023年4月	4,371	83.7	351	80.5	967	97.7	212,765	96.0
5月	4,201	90.5	350	81.0	541	64.1	133,446	87.5
6月	4,875	97.1	415	98.8	756	109.4	193,182	148.7
7月	4,938	114.9	397	106.2	708	71.8	166,534	69.8
8月	5,158	97.9	406	94.0	563	69.6	132,708	82.8
9月	4,667	98.2	382	95.1	610	97.4	141,136	110.0
10月	4,871	100.8	401	95.8	897	134.5	198,521	137.0
11月	4,729	84.4	372	81.5	910	107.5	207,111	107.7
12月	4,226	89.0	338	87.4	541	99.5	131,167	113.2
2024年1月								
2月								
3月								
2023年度計	42,036	94.7	3,413	90.8	6,493	92.7	1,516,570	102.2

(注1)着工建築物の床面積には、着工新設住宅の床面積を含む。

(注2)着工新設住宅の欄中、新設とは住宅の新築又は増築・改築によって居室、台所及び便所のある独立して居住しうる住宅が新たに造られるものをいう。

(注3)数字の単位未満は、四捨五入を原則とした。従って合計の数字と内訳の合計とは一致しない場合がある。

(注4)各年度欄においては、「前年同月比」は「前年度比」である。

## 新設住宅着工統計

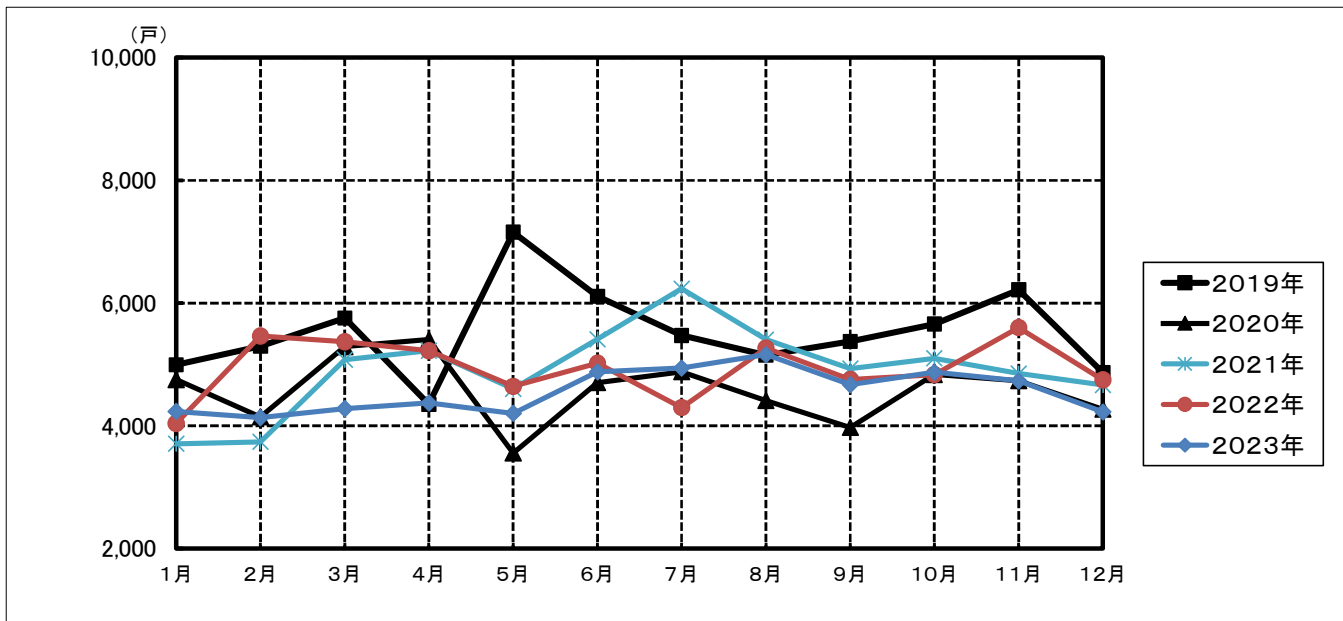
区 分		2023年12月分			2022年12月分	2023年11月分
		戸数	前年同月増減(△)比	構成比	戸数	戸数
		戸	%	%	戸	戸
新 設 住 宅 計		4,226	△ 11.0	-	4,747	4,729
利 用 関 係 別	持 家	1,201	△ 7.7	28.4	1,301	1,253
	貸 家	1,477	△ 20.6	35.0	1,861	1,747
	給 与 住 宅	17	△ 43.3	0.4	30	25
	分 譲 住 宅	1,531	△ 1.5	36.2	1,555	1,704
資 金 別	民間資金	3,864	△ 7.7	91.4	4,187	4,296
	公 的 資 金	362	△ 35.4	8.6	560	433
	公 営 住 宅	0	皆減	0	120	0
	機 構 融 資	122	△ 9.0	2.9	134	173
	都 市 機 構	0	-	0	0	0
	そ の 他	240	△ 21.6	5.7	306	260
建 て 方 別	合 計					
	一 戸 建 ・ 長 屋 建	2,468	△ 10.6	58.4	2,761	2,671
	共 同 建	1,758	△ 11.5	41.6	1,986	2,058
	貸 家					
	一 戸 建 ・ 長 屋 建	367	△ 19.9	8.7	458	481
	共 同 建	1,110	△ 20.9	26.3	1,403	1,266
分譲住宅	一 戸 建 ・ 長 屋 建	897	△ 8.9	21.2	985	928
	共 同 建	634	11.2	15.0	570	776
構 造 別	木 造	2,369	△ 2.4	56.1	2,428	2,545
	非 木 造	1,857	△ 19.9	43.9	2,319	2,184
	鉄骨・鉄筋コンクリート造	0	皆減	0	83	0
	鉄筋コンクリート造	1,300	△ 11.1	30.8	1,463	1,607
	鉄 骨 造	556	△ 28.1	13.2	773	577
	コンクリートブロック造	0	-	0	0	0
	そ の 他	1	皆増	0.0	0	0
プ レ ハ ブ 住 宅		502	△ 19.0	11.9	620	558

## 建築物着工統計

区 分		2023年12月分			2022年12月分	2023年11月分	
		床面積	前年同月増減(△)比	構成比	床面積	床面積	
		千㎡	%	%	千㎡	千㎡	
建築物計		540.9	△ 0.5	—	543.7	909.6	
建築物 主別	公 共	3.7	△ 65.6	0.7	10.7	17.2	
	国	0	—	0	0	0.0	
	愛 知 県	0.3	△ 40	0.1	0.6	12.2	
	市 区 町 村	3.3	△ 67.0	0.6	10.1	5.0	
	民 間	537.3	0.8	99.3	533.1	892.4	
	会 社	348.7	13.5	64.5	307.2	664.6	
	会 社 で な い 団 体	3.3	△ 84.4	0.6	21.4	30.9	
	個 人	185.3	△ 9.4	34.2	204.5	196.9	
	用途別	居 住 用	343.3	△ 13.5	63.5	396.9	378.5
		居 住 専 用	337.0	△ 12.1	62.3	383.4	373.1
居 住 産 業 併 用		6.3	△ 53.1	1.2	13.5	5.4	
非 居 住 用		197.6	34.6	36.5	146.8	531.1	
商 業 ・ サ ー ビ ス 業 用		79.8	△ 14.7	14.8	93.6	76.0	
公 益 事 業 ・ 公 務 文 教 用		48.7	1,006.5	9.0	4.4	325.3	
鉱 工 業 用		63.4	56.3	11.7	40.6	118.8	
農 林 水 産 業 ・ そ の 他 用		5.7	△ 31.2	1.1	8.3	11.1	
構造別	木 造	241.5	△ 10.2	44.6	269.0	264.9	
	非 木 造	299.5	9.0	55.4	274.7	644.7	
	鉄 骨 ・ 鉄 筋 コ ン ク リ ー ト 造	0	皆減	0	5.7	5.3	
	鉄 筋 コ ン ク リ ー ト 造	66.9	△ 23.0	12.4	86.9	341.1	
	鉄 骨 造	230.7	27.8	42.6	180.5	296.3	
	コ ン ク リ ー ト ブ ロ ッ ク 造	0	—	0	0	0.0	
	そ の 他	1.9	18.8	0.3	1.6	2.0	

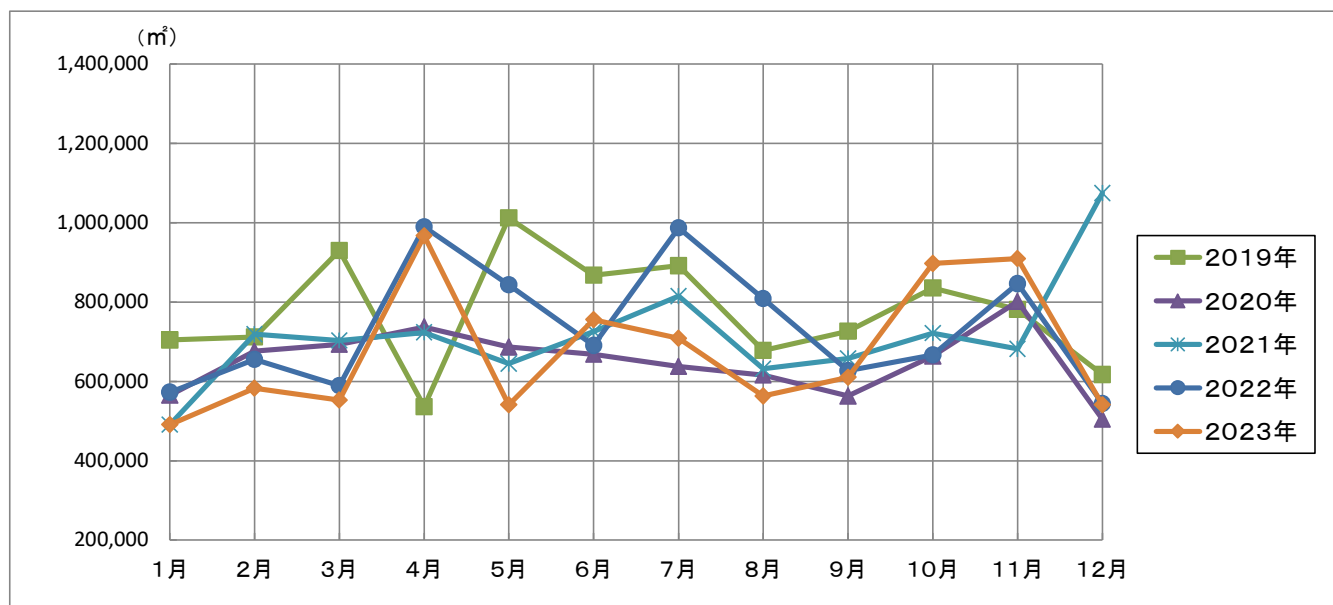
(注) 床面積については、100㎡未満を四捨五入としている。

着工新設住宅の戸数の推移(2019年1月以降)



	1月	2月	3月	4月	5月	6月	7月	8月	9月	10月	11月	12月	年計
2019年	4,993	5,299	5,753	4,351	7,154	6,110	5,473	5,153	5,373	5,659	6,217	4,868	66,403
2020年	4,753	4,144	5,289	5,403	3,554	4,704	4,879	4,412	3,972	4,838	4,735	4,268	54,951
2021年	3,707	3,736	5,076	5,224	4,604	5,411	6,234	5,406	4,931	5,097	4,852	4,662	58,940
2022年	4,039	5,464	5,369	5,221	4,641	5,020	4,298	5,268	4,754	4,834	5,600	4,747	59,255
2023年	4,236	4,133	4,280	4,371	4,201	4,875	4,938	5,158	4,667	4,871	4,729	4,226	54,685

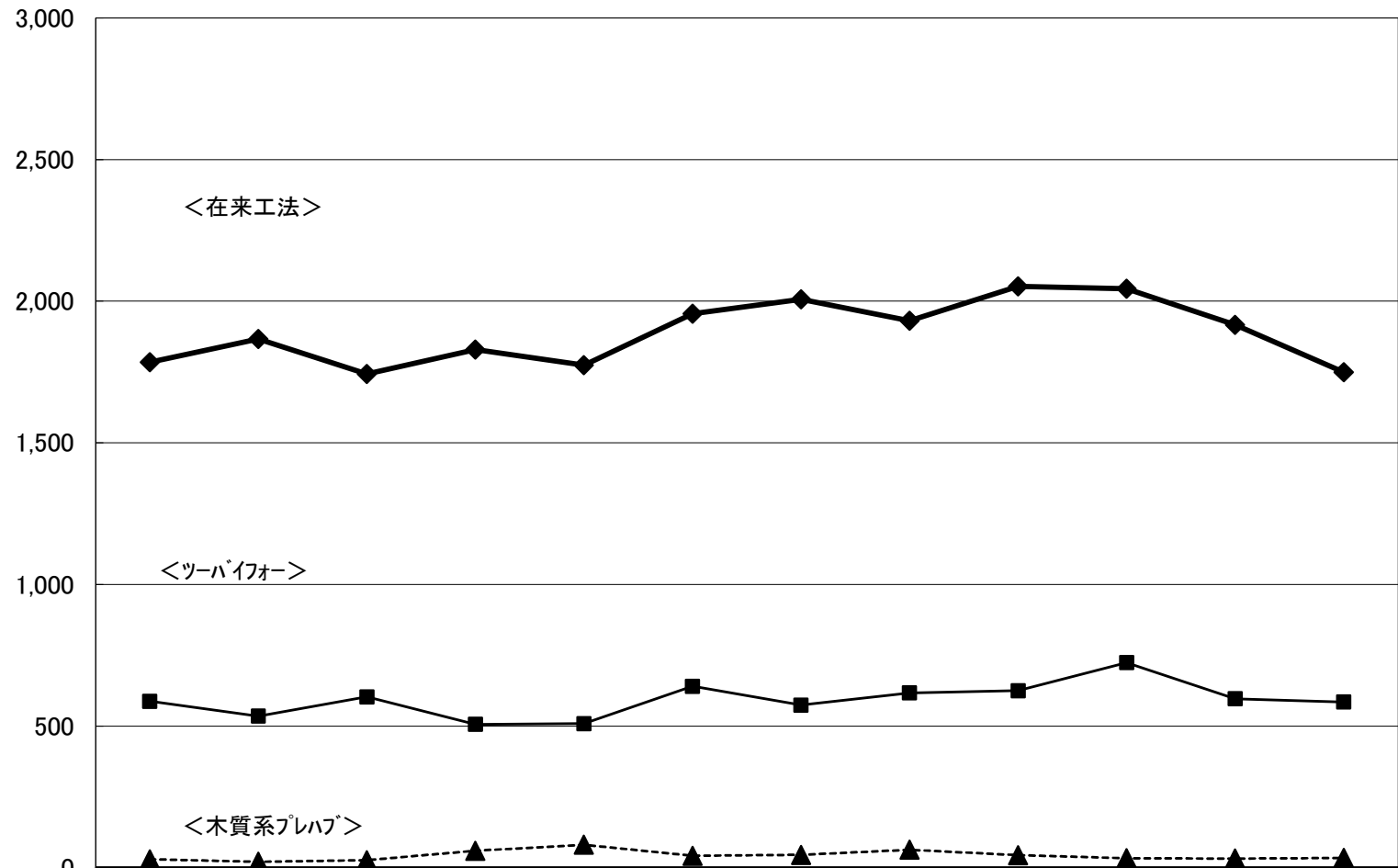
着工建築物の床面積の推移(2019年1月以降)



	1月	2月	3月	4月	5月	6月	7月	8月	9月	10月	11月	12月	年計
2019年	704,618	711,784	929,707	536,581	1,012,046	867,582	891,577	678,301	726,172	835,162	781,185	617,179	9,291,894
2020年	564,889	675,908	693,639	737,475	686,816	668,815	637,599	615,580	562,696	664,077	801,646	504,596	7,813,736
2021年	491,151	719,027	703,265	723,757	644,436	725,526	814,625	631,525	657,846	721,592	681,386	1,074,927	8,589,063
2022年	572,323	655,656	588,973	989,427	843,793	690,696	986,887	808,493	626,734	666,852	846,076	543,722	8,819,632
2023年	490,808	582,771	552,445	967,101	541,125	755,578	708,209	563,013	610,407	897,237	909,606	540,947	8,119,247

(戸)

### 2023年 木造住宅の工法別推移



	1月	2月	3月	4月	5月	6月	7月	8月	9月	10月	11月	12月
◆ 在来木造	1,784	1,867	1,743	1,829	1,774	1,956	2,007	1,931	2,052	2,044	1,917	1,749
■ ツーバイフォー	588	535	603	506	509	641	574	617	625	724	596	585
▲ 木質系プレハブ	30	21	27	60	81	42	46	63	45	34	32	35

## 新設木造住宅着工戸数の推移

年 度	着工総戸数(戸)		木 造 戸 数									プレハブ住宅戸数 (木質系プレハブ含む)	
			総戸数(戸)		木造住宅 構成比(%)	在来木造住宅戸数 (戸)		ツーバイフォー戸数 (戸)		木質系プレハブ戸数 (戸)		(戸)	前年同月比
			前年同月比	前年同月比		前年同月比	前年同月比	前年同月比	前年同月比				
2003年度	70,632	3.8	27,233	9.6	38.6	19,456	8.2	6,838	15.1	939	1.1	11,555	6.0
2004年度	71,082	0.6	29,075	6.8	40.9	20,551	5.6	7,585	10.9	939	0	11,886	2.9
2005年度	82,263	15.7	31,693	9.0	38.5	21,800	6.1	9,059	19.4	834	△ 11.2	11,798	△ 0.7
2006年度	86,865	5.6	33,651	6.2	38.7	22,894	5.0	9,844	8.7	913	9.5	12,704	7.7
2007年度	74,050	△ 14.8	32,208	△ 4.3	43.5	21,420	△ 6.4	9,844	0	944	3.4	12,746	0.3
2008年度	76,868	3.8	32,586	1.2	42.4	21,612	0.9	10,077	2.4	897	△ 5.0	13,865	8.8
2009年度	54,453	△ 29.2	28,735	△ 11.8	52.8	19,492	△ 9.8	8,522	△ 15.4	721	△ 19.6	10,710	△ 22.8
2010年度	57,627	5.8	31,847	10.8	55.3	22,197	13.9	8,825	3.6	825	14.4	10,590	△ 1.1
2011年度	55,778	△ 3.2	31,876	0.1	57.1	22,112	△ 0.4	8,914	1.0	850	3.0	10,646	0.5
2012年度	57,660	3.4	34,341	7.7	59.6	23,127	4.6	10,232	14.8	982	15.5	11,345	6.6
2013年度	63,974	11.0	37,403	8.9	58.5	25,692	11.1	10,743	5.0	968	△ 1.4	11,713	3.2
2014年度	55,204	△ 13.7	31,684	△ 15.3	57.4	21,823	△ 15.1	9,092	△ 15.4	769	△ 20.6	10,991	△ 6.2
2015年度	60,356	9.3	34,521	9.0	57.2	23,480	7.6	10,280	13.1	761	△ 1.0	11,065	0.7
2016年度	62,316	3.2	37,978	10.0	60.9	26,682	13.6	10,470	1.8	826	8.5	11,199	1.2
2017年度	62,724	0.7	36,952	△ 2.7	58.9	26,328	△ 1.3	10,091	△ 3.6	533	△ 35.5	10,610	△ 5.3
2018年度	68,801	9.7	38,803	5.0	56.4	28,122	6.8	10,069	△ 0.2	612	14.8	10,664	0.5
2019年度	64,544	△ 6.2	35,663	△ 8.1	55.3	26,143	△ 7.0	8,908	△ 11.5	612	0	10,635	△ 0.3
2020年度	53,284	△ 17.4	30,024	△ 15.8	56.3	22,577	△ 13.6	6,961	△ 21.9	486	△ 20.6	8,670	△ 18.5
2021年度	61,293	15.0	34,887	16.2	56.9	26,365	16.8	7,992	14.8	530	9.1	9,876	13.9
2022年度	57,032	△ 7.0	31,833	△ 8.8	55.8	24,450	△ 7.3	6,887	△ 13.8	496	△ 6.4	8,624	△ 12.7
2023年4月	4,371	△ 16.3	2,395	△ 11.5	54.8	1,829	△ 14.5	506	△ 1.9	60	22.4	578	△ 18.2
5月	4,201	△ 9.5	2,364	△ 17.6	56.3	1,774	△ 20.6	509	△ 15.6	81	153.1	809	15.4
6月	4,875	△ 2.9	2,639	△ 6.7	54.1	1,956	△ 9.5	641	4.7	42	△ 20.8	758	△ 22.7
7月	4,938	14.9	2,627	2.9	53.2	2,007	△ 2.5	574	27.3	46	7.0	766	19.3
8月	5,158	△ 2.1	2,611	△ 5.7	50.6	1,931	△ 11.8	617	14.5	63	53.7	794	△ 4.1
9月	4,667	△ 1.8	2,722	△ 3.7	58.3	2,052	△ 2.2	625	△ 5.6	45	△ 31.8	710	8.2
10月	4,871	0.8	2,802	△ 1.8	57.5	2,044	△ 6.0	724	18.7	34	△ 50	599	△ 26.7
11月	4,729	△ 15.6	2,545	△ 9.3	53.8	1,917	△ 10.8	596	△ 3.4	32	△ 17.9	558	△ 30.3
12月	4,226	△ 11.0	2,369	△ 2.4	56.1	1,749	△ 5.5	585	6.2	35	29.6	502	△ 19.0
2024年1月													
2月													
3月													
2023年度計	42,036	△ 5.3	23,074	△ 6.3	54.9	17,259	△ 9.4	5,377	4.2	438	4.8	6,074	△ 10.0

\*注 各年度欄においては、「前年同月比」は「前年度比」である。

地域別・用途別・着工建築物床面積表

(2023年12月分)

(単位：㎡)

地域名	建築物の用途計	居住専用		居住産業併用	商業・サービス業								公益事業・公務文教用				鉱工業用		農林水産業・その他用	
		居住専用住宅	居住専用準住宅		卸売業・小売業	金融業・保険業	不動産業	宿泊業、飲食サービス業	教育、学習支援業	医療、福祉	その他のサービス業	電気・ガス・熱供給・水道業	情報通信用	運輸業	公務	鉱業、採石業、砂利採取業、建設業	製造業	農林水産業	他に分類されない建築物	
愛知県計	540,947	336,364	639	6,339	26,857	2,136	29,878	2,725	1,809	8,164	8,252	858	2,188	43,837	1,815	3,381	60,004	1,247	4,454	
尾張	243,392	158,845	184	4,497	11,094	1,640	29,391	1,687	1,494	3,758	1,392	28	0	0	417	2,030	25,664	138	1,133	
一宮	53,673	38,198	0	417	2,153	0	121	195	176	903	978	251	0	65	95	187	8,528	0	1,406	
海部	18,990	14,574	0	468	1,647	0	0	0	0	973	1,328	0	0	0	0	0	0	0	0	
知多	55,659	27,140	0	380	105	496	285	0	104	378	313	0	2,089	21,235	27	204	2,903	0	0	
西三河	27,485	20,509	0	399	1,148	0	81	0	0	973	1,480	0	0	0	12	464	1,271	785	363	
知立	59,780	23,523	455	0	4,651	0	0	311	0	1,155	1,910	0	0	21,788	11	0	5,524	160	292	
豊田加茂	34,711	19,218	0	0	328	0	0	362	35	24	44	0	0	0	21	443	14,236	0	0	
新城設楽	2,727	988	0	0	1,082	0	0	157	0	0	500	0	0	0	0	0	0	0	0	
東三河	44,530	33,369	0	178	4,649	0	0	13	0	0	307	579	99	749	1,232	53	1,878	164	1,260	

(注) 地域名は、各建設事務所が所管する地域名と同一である。

この速報は、県が暫定的に集計したものであるため、国土交通省の公表する「建築統計年報」の数字とは若干差異がある。



## 地域別・利用関係別・着工新設住宅戸数表

(2023年12月分)

(単位：戸)

地域名	利用関係 計	持家	貸家	給与住宅	分譲住宅
愛知県計	4,226	1,201	1,477	17	1,531
尾 張	2,146	415	712	10	1,009
一 宮	410	180	123	0	107
海 部	156	58	41	0	57
知 多	307	122	91	0	94
西 三 河	217	111	63	0	43
知 立	275	87	110	6	72
豊田加茂	180	81	20	0	79
新城設楽	8	8	0	0	0
東 三 河	527	139	317	1	70

(注) 地域名は、各建設事務所が所管する地域名と同一である。

この速報は、県が暫定的に集計したものであるため、国土交通省の公表する「建築統計年報」の数字とは若干差異がある。

## 地域別・構造別・着工建築物床面積表

(2023年12月分)

(単位：㎡)

地域名	構造計	木造	非木造計	鉄骨・鉄筋 コンクリート造	鉄筋 コンクリート造	鉄骨造	コンクリート ブロック造	その他
愛知県計	540,947	241,453	299,494	0	66,934	230,708	0	1,852
尾張	243,392	94,420	148,972	0	57,324	90,988	0	660
一宮	53,673	36,961	16,712	0	0	16,456	0	256
海部	18,990	14,547	4,443	0	0	4,443	0	0
知多	55,659	22,141	33,518	0	174	33,273	0	71
西三河	27,485	17,001	10,484	0	12	10,037	0	435
知立	59,780	18,478	41,302	0	1,534	39,699	0	69
豊田加茂	34,711	13,997	20,714	0	0	20,521	0	193
新城設楽	2,727	975	1,752	0	0	1,725	0	27
東三河	44,530	22,933	21,597	0	7,890	13,566	0	141

(注) 地域名は、各建設事務所が所管する地域名と同一である。

この速報は、県が暫定的に集計したものであるため、国土交通省の公表する「建築統計年報」の数字とは若干差異がある。

## 地域別・建築主別・着工建築物床面積表

(2023年12月分)

(単位：㎡)

地域名	建築主の種別 計	公共計	国	都道府県	市区町村	民間計	会社	会社でない団体	個人
愛知県計	540,947	3,667	0	342	3,325	537,280	348,693	3,333	185,254
尾 張	243,392	1,191	0	190	1,001	242,201	172,870	766	68,565
一 宮	53,673	95	0	0	95	53,578	24,580	728	28,270
海 部	18,990	891	0	0	891	18,099	9,323	0	8,776
知 多	55,659	27	0	0	27	55,632	37,873	0	17,759
西 三 河	27,485	47	0	0	47	27,438	9,547	798	17,093
知 立	59,780	163	0	152	11	59,617	43,101	821	15,695
豊田加茂	34,711	21	0	0	21	34,690	24,434	24	10,232
新城設楽	2,727	0	0	0	0	2,727	1,739	0	988
東 三 河	44,530	1,232	0	0	1,232	43,298	25,226	196	17,876

(注) 地域名は、各建設事務所が所管する地域名と同一である。

この速報は、県が暫定的に集計したものであるため、国土交通省の公表する「建築統計年報」の数字とは若干差異がある。

用途別・着工建築物床面積・工事費予定額表

(2023年12月分)

(単位：棟、㎡、万円)

用途	建築物の用途計	居住専用		居住産業併用	商業・サービス業							公益事業・公務文教用				鉱工業用		農林水産業・その他用	
		居住専用住宅	居住専用準住宅		卸小売業・金融業・不動産業用	宿泊業、飲食サービス業用	教育、学習支援業用	医療、福祉用	その他のサービス業用	電気・ガス・熱供給・水道業用	情報通信業用	運輸業用	公務用	鉱業、採石業、砂利採取業、建設業用	製造業用	農林水産業用	他に分類されない建築物		
棟数	2,668	2,351	2	13	40	2	18	12	13	31	41	5	2	11	14	14	67	10	22
床面積	540,947	336,364	639	6,339	26,857	2,136	29,878	2,725	1,809	8,164	8,252	858	2,188	43,837	1,815	3,381	60,004	1,247	4,454
工事費予定額	13,116,742	7,830,692	15,122	170,600	641,459	94,500	1,096,118	109,742	69,420	228,258	262,711	24,800	66,900	741,250	17,506	119,750	1,487,542	49,930	90,442

(注) 地域名は、各建設事務所が所管する地域名と同一である。

この速報は、県が暫定的に集計したものであるため、国土交通省の公表する「建築統計年報」の数字とは若干差異がある。