

あいち農産物生産流通レポート

平成28年6月号

| | ページ |
|---|-----------------|
| ◎ 情報サロン ・ 愛知県における加工用トマトの生産・加工の取組について | (園芸農産課) 1 |
| ◎ 地域トピックス ・ 「とよた新茶・手もみ講習会」が開催されました | (豊田加茂農林水産事務所) 3 |
| ◎ 東日本情報 ・ 首都圏における青果物の産地リレー概況 | (東京事務所) 4 |
| ◎ フラワーページ ・ 花き流通情報連絡協議会の活動について | (東京事務所) 6 |
| ◎ 青果 ・ 愛知産青果物の動向(名古屋・東京市場) | 7 |
| ・ 名古屋・東京市場における青果物の6月の見通し | 8 |
| ◎ 花き ・ 切花・鉢花の6月の見通し(県内市場) | 20 |
| ◎ 輸出入 ・ 主要農林水産物の輸出入実績(2016年3月) | 24 |
| ◎ 関連指数 | 25 |

※ 今月、「西日本情報」はありません。

内容についての問合せ先

愛知県農林水産部食育推進課

(052)-954-6719

愛知県東京事務所行政課農産物流通対策グループ

(03)-5492-5400

愛知県における加工用トマトの生産・加工の取組について

園芸農産課

1 愛知県における加工用トマト生産の歴史と現状

愛知県は、明治時代にトマトが全国で初めて栽培された地であり、加工用トマト栽培の草分け的な存在です。明治36年頃から栽培が開始され、昭和30年代の最盛期には県内で500ヘクタール以上の栽培面積がありました。

その後、トマトの加工品の輸入自由化の影響を強く受けたほか、病害虫の発生や、盛夏に収穫作業が集中するため労働負担が大きく、他作物への転換が進み、栽培面積は減少してきています。

現在、愛知県は、全国の加工用トマトの生産県の最南西端に位置し、全国で最も早く出荷が始まる地域となっています。また、北関東や長野県を中心とする他県産地に比べ、高温条件の期間が長く、病害虫の発生等による収量の年次変動が大きいというデメリットもあります。

平成26年度は、生産者が70名余り、栽培面積は約8ヘクタールとなっています。県内10市町（7農協）で生産されていますが、そのうち東三河地域の豊橋市、田原市が約60%を占めています。

2 地産地消で人気が高まるトマトの加工品

愛知県内にはいくつかのトマト加工メーカーの工場があり、トマトの加工品が生産されています。愛知県で生産される加工用トマトの多くは、ピューレやホールトマトに加工され、さらにケチャップに加工されたりしています。

消費者の食の安全安心を求める声や地産地消の意識は年々高まっており、県内各地の産直施設が賑わっているところですが、トマトの加工品においても例外ではなく、県産トマトの加工品の引き合いは非常に強いものがあります。

そこで加工メーカーとJAあいち経済連は、県内の農業法人等を新規栽培者として開拓するなど栽培面積の拡大対策を進めています。

3 愛知県加工トマト生産振興協議会

加工用トマトの生産者団体、加工メーカー及び行政の3者は、加工用トマトの生産振興、流通改善などについて相互に連絡協調し、産地の育成強化と安定的な普及拡大のため、昭和37年に愛知県加工トマト生産振興協議会を設立しました。

現在の会員は、生産者団体としてJAあいち経済連、加工メーカーとして岡本食品株式会社及びコーミ株式会社、そして行政として県園芸農産課です。

加工トマト生産振興協議会では、県民の豊かな食生活に寄与することを目的として、消費者団体にも参加いただいて、平成18年から毎年、加工用トマトの生産から消費

にかかわる人たちが情報交換を行う「愛知県加工用トマト拡大協議会」を開催しています。

平成 27 年度は第 10 回の記念大会として、「愛知の加工用トマトを知ろう！食べよう！」というテーマで、盛大に開催しました。森岡副知事の列席のもと、高い収量を上げた優れた生産者を表彰するとともに、生活協同組合や学校給食関係者などの参加を得て、それぞれの立場の取組について情報交換し、有意義な会となりました。

4 愛知県産トマトの加工品の普及拡大に向けて

トマトの収穫体験やケチャップ手作り体験など、生産者、加工メーカー、消費者をつなぐ取組が各地で盛んに行われています。学校教育においても、県内の学校教諭を対象とした栽培視察等が実施され、学校給食での県産トマトの加工品の利用が推進されており、県産トマトの消費拡大の機運の醸成はさらに進んでいます。

現在最も大きな課題となっているのは、加工用トマトの生産量の確保です。この課題を解決するために、加工トマト生産振興協議会では、本年度、三つの試験を実施しています。一つ目は、収穫支援機の利用です。収穫作業の効率化、軽作業化は全国的な課題となっており、他産地で試作された支援機を本県でも試験導入するものです。二つ目は、早期定植による収穫時期の調整です。ほ場により収穫時期を分散させることができれば労働力の確保が容易になります。三つ目は、耐病性台木の接ぎ木苗の利用で、病気に強い土地を選ばず一定以上の収穫が期待できます。

これらのデータを積み重ねて、加工用トマトの安定した栽培を行い、より一層、愛知県産トマトの加工品を消費していただけるよう、生産者、加工メーカーとともに取組みを進めていきます。

「とよた新茶・手もみ講習会」が開催されました

豊田加茂農林水産事務所農政課

5月1日の八十八夜を前に、今年も豊田市茶業組合主催の「とよた新茶・手もみ講習会」が、平成28年4月27日に豊田市豊栄町の製茶工場で開催されました。

この講習会は、平成元年頃から、毎年、製茶技術の基本である手もみ技術の習得、新茶の季節の到来をPRすることなどを目的に行われています。

講習会の開始に先立ち、茶業組合から招待された地元の「渡刈こども園」の園児48名が豊田市長と一緒に「茶摘み」を体験しました。園児たちは茶業組合の方から「柔らかい葉を選んで、指先で軽く摘んでください。」とアドバイスを受けながら、真剣な表情で丁寧に茶葉を摘み取っていました。

会場では茶業組合の方が焙炉（ほいろ）と呼ばれる加温された台の上に蒸した茶葉を広げ、若い組合員に技術指導を行いました。

その後、豊田市長や豊田加茂農林水産事務所長を始め来賓として招かれた方々が、茶業組合の方から「お茶を大きく転がすようにもんでください。」とアドバイスを受けながら、「茶摘み体験」をしたばかりの「渡刈こども園」の園児たちと一緒にお茶の手もみを体験しました。

一番茶は、5月上旬にかぶせ茶の摘み取りが行われ、その後、てん茶の摘み取りが5月中旬から下旬まで行われる予定です。

また、標高の高い下山地区では、せん茶の摘み取りが5月中旬から下旬まで行われ、その後、てん茶の摘み取りが6月上旬から中旬まで行われる予定です。

茶業組合の組合長は、「今年も昨年同様天候に恵まれたので、良質なお茶が取れると期待している。お茶は海外からも健康な飲み物として注目されているので、これからも安心安全な良いお茶をたくさん作っていきたい。」と話していました。

農林水産事務所農政課では、農業改良普及課と連携をとり、今後も地域の特産である茶業の振興に取り組んでいきます。



豊田市長と園児の茶摘み体験



来賓と園児の手もみ体験

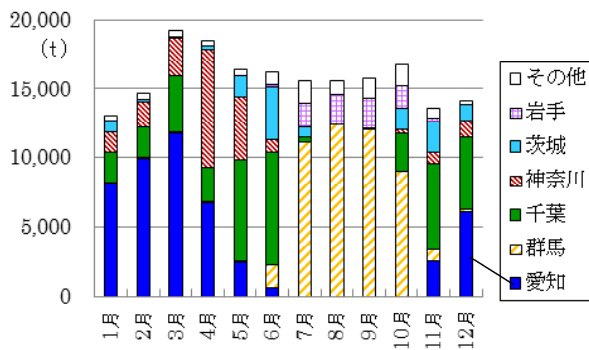
首都圏における青果物の産地リレー概況

首都圏（1都3県）の人口は3,500万人を超え、東京都中央卸売市場では毎年約2,000千トンの青果物（野菜と果実）が取り扱われています。

下図は、本県産青果物の主な品目に注目して、年間を通してどこの産地から首都圏に供給されているのかを、平成27年の東京都中央卸売市場集計結果をもとに示したものです。なお、表中の産地名（県は省略）は下から占有率が高くなっています。

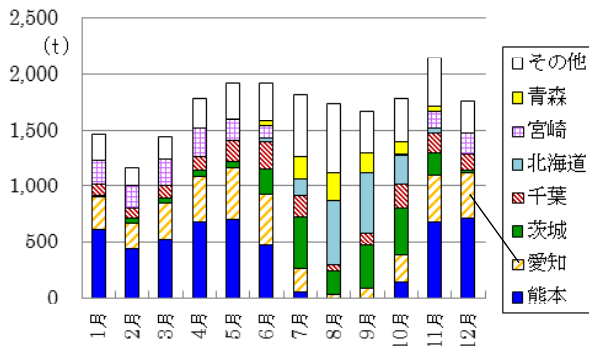
1 野菜

(1) キャベツ



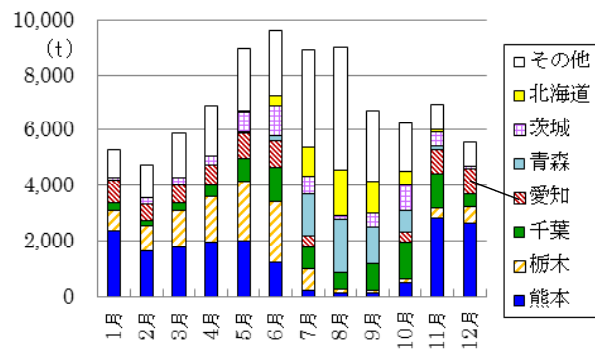
主要産地は、冬：本県。春：神奈川、千葉。夏～秋：群馬、岩手。本県産の終盤、開始時に茨城からの入荷が増える。

(3) ミニトマト



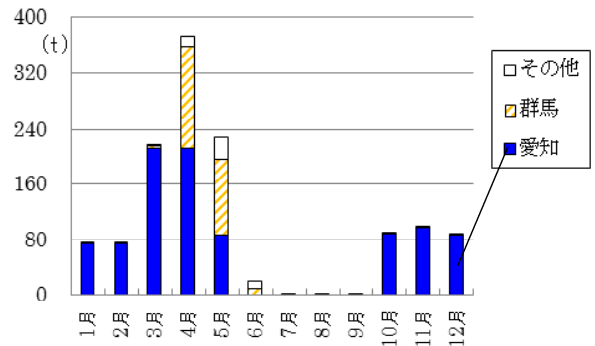
主要産地は、冬～春：熊本、本県、宮崎。夏～秋：茨城、北海道、青森。千葉は年間通して入荷。

(2) トマト



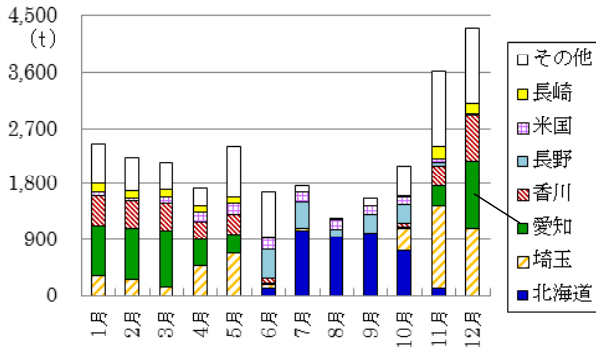
主要産地は、冬～春：熊本、栃木、本県。夏～秋：青森、北海道、千葉。初夏、初秋に茨城からの入荷が増える。

(4) ふき



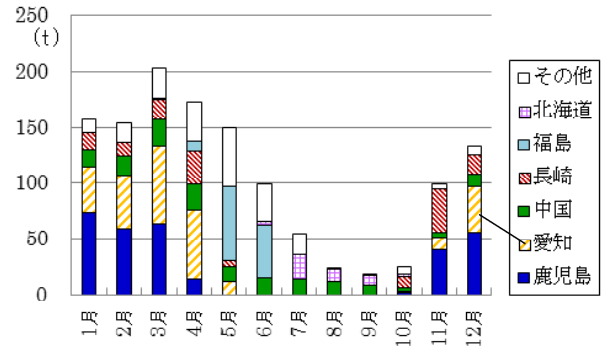
主要産地は、本県と群馬。本県産は秋～春まで入荷し、群馬は春に入荷。

(5) ブロッコリー



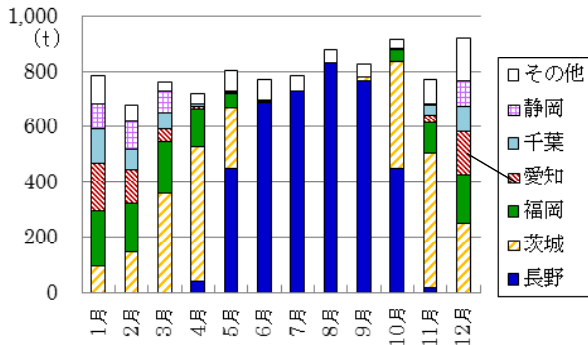
主要産地は、冬～春:埼玉、本県、香川。夏～秋:北海道、長野。米国産は冬に少なくなるが、通年輸入。

(6) さやえんどう



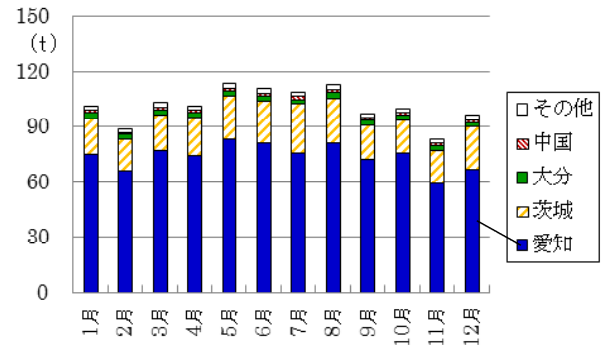
主要産地は、秋～春:鹿児島、本県、長崎。春～夏:福島、北海道。中国産は通年輸入。

(7) サニーレタス



主要産地は、冬:茨城、福岡、本県。春～秋:長野、茨城。本県産は12～2月に多く入荷。

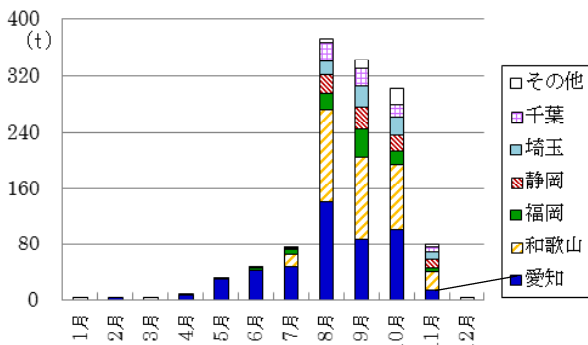
(8) おおば



主要産地は、本県と茨城。産地が少なく年間安定した入荷。

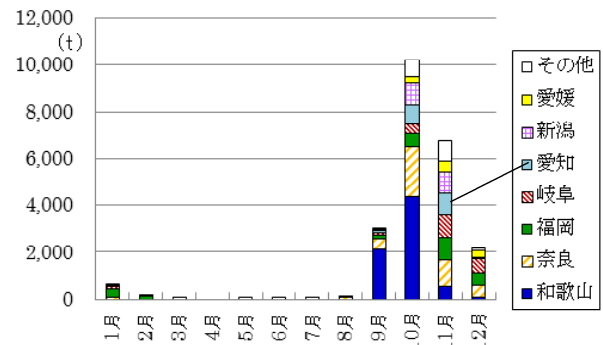
2 果実

(1) いちじく類



主要産地は、本県と和歌山。本県産は春～秋に入荷し、他産地は夏～秋に入荷。

(2) かき類



主要産地は、和歌山と奈良。本県含め秋中心に入荷。

以上から、各産地がリレーのように切り替わって首都圏に供給されている状況が伺えます。

花き流通情報連絡協議会の活動について

東京事務所行政課農産物流通対策グループ

■ はじめに

花き流通情報連絡協議会（以下「花き協」という。）は、花きの生産及び流通に関する情報の収集と交換を行い、花きの生産振興を推進するため、在京都道府県、農業団体を会員、都内の7卸売事業者を賛助会員として運営しています。

花き協ではその活動として、各産地・卸売事業者における毎月の生産・出荷・販売状況の情報共有、年5回の情報交換会や花き消費促進イベント、視察研修会等を行っています。

■ 主な活動内容

(1) 生産・出荷・販売状況の情報共有及び情報交換会

会員間での情報交換として、各産地においては主要品目の生産・出荷情報、また卸売事業者においては輸入・販売状況を毎月とりまとめ、情報が会員に提供されます。また、物日の前月には情報交換会が行われます。情報交換会は例年4月（母の日）、7月（盆）、8月（彼岸）、11月（クリスマス、年末）、2月（彼岸）に開催しており、在京都道府県、農業団体、卸売事業者により意見交換が行われます。

(2) 花き消費促進イベント及び講演会

花き消費促進イベントとして、フラワーバレンタインを盛り上げるため、平成28年2月13日（土）に東京都千代田区で開催された有楽町交通会館マルシェにブース出展し、本県産バラを始め5種類の花束販売を行いました。また講演会として、平成28年3月1日（火）に、法政大学経営大学院の小川孔輔氏により、「花きの需要動向・花き業界の行方」と題して話を伺いました。

(3) 視察研修会

幅広く花き生産技術、生産出荷、販売についての情報収集を行うため、毎年、会員産地への視察研修会が実施されています。平成27度は10月に行われ、群馬県の生産者団体「前橋バラ組合」と「上州の蘭2011」を視察しました。



写真：群馬県視察の様子

■ 最後に

花き協は在京都道府県、農業関係団体、卸売事業者が一堂に会し、情報交換できる貴重な場となっています。今後も花き協を通じて様々な産地情報を提供していきたいと思っております。

愛 知 産 青 果 物 の 動 向

青果物の見通し」及び「花きの見通し」ページにおいて使用する『変動の幅を表す用語』につきましては、下記の基準で記載しております。

わずか : ± 2 % 台以内
 や や : ± 3 ~ 5 % 台
 かなり : ± 6 ~ 15 % 台
 大 幅 : ± 1 6 % 以上

○ 名古屋中央卸売市場（品目：おおば）

| | 入 荷 量 (t) | うち愛知産 | 卸 売 価 格 (円/kg) | 愛知産 | 前年の主な他産地 (上位3産地) |
|---|--------------|--------------|--|-------|---------------------|
| | | | | | |
| 27年実績 | 237 | 213 (90%) | 3,333 | 3,364 | 高知 (6%) 大分 (2%) |
| 28年見通し | 225 | — | 2,850 | — | |
| 入荷量及び卸売価格の概要と見通し | | | 卸売市場から産地への要望・提言等 | | |
| <p>年明けからは、比較的温暖な気候で、順調な生育及び出荷が続いた。本年は猛暑の予報もあり、夏場の品質低下、出荷の減少が心配される。生産面積は大きな変動はない見込み。産地では、加工労働力の不足があり、出荷量への影響も懸念される。 入荷量は前年をやや下回り、価格は前年をかなり下回る見込み。</p> | | | <p>ここ数年、大葉にとっては堅調な販売が続いているが、内容についてはシーズン中ポイントとなる需要期（ゴールデンウィーク、盆、正月）の数量が確保できず、価格が高騰した経緯が目立つ。 収め需要のウエイトが高い品目だけに、輸入の動向が懸念される需要期に合わせた計画生産の強化を望む。</p> | | |

○ 東京都中央卸売市場（品目：ハウスみかん）

| | 入 荷 量 (t) | うち愛知産 | 卸 売 価 格 (円/kg) | 愛知産 | 前年の主な他産地 (上位3産地) |
|--|--------------|--------------|--|-------|---------------------------------|
| | | | | | |
| 27年実績 | 2,826 | 303 (11%) | 992 | 1,196 | 佐賀 (70%) 愛知 (11%) 長崎 (5%) |
| 28年見通し | 2,850 | — | 1,000 | — | |
| 入荷量及び卸売価格の概要と見通し | | | 卸売市場から産地への要望・提言等 | | |
| <p>佐賀を中心に愛知、大分、長崎が入荷の大半を占める。前年より加温面積が増加した産地もあり、各産地とも生育は順調。佐賀は加温開始が早まったことに加え栽培面積も増加したため、5月の入荷量は前年を上回った。今後とも順調な入荷が見込まれる。長崎は6月下旬から7月中旬にかけてピークを迎えるが、生育は順調に推移している。入荷量、価格ともに前年並となる見込み。</p> | | | <p>ハウスみかんは5月から8月にかけてのギフト商材としての引き合いが強い。 なかでも愛知産は、他産地よりも良食味で、品質も安定しており、果物専門店や量販店などからの信頼が高い。反面評価も厳しいので、出荷にあたってはこれまで以上に浮皮や着色などに注意して選果して欲しい。</p> | | |

名古屋・東京市場における青果物の6月の見通し

名古屋市中央卸売市場

5月30日現在

単位：入荷量＝トン、卸売価格＝円/kg

| 品目名 | 区分 実績 と見通し | 入荷量 | 卸売価格 | | | 前年主要産地 (%) | |
|---|------------------|--------|--------|-----|-----|------------|---------|
| | | | 上旬 | 中旬 | 下旬 | | |
| 野菜 | 23年 | 32,261 | 228 | 229 | 222 | 223 | 愛知 23% |
| | 24年 | 32,796 | 209 | 213 | 196 | 205 | 長野 17% |
| | 25年 | 30,328 | 208 | 198 | 219 | 203 | 茨城 9% |
| | 26年 | 31,518 | 220 | 217 | 213 | 223 | 北海道 6% |
| | 27年 | 32,650 | 251 | 252 | 256 | 242 | |
| | 計 | 5ヵ年平均 | 31,911 | 223 | — | — | — |
| 28年見通し | 31,300 | 222 | — | — | — | | |
| 産地状況と 入荷量及び卸売価格の概況見通し | | | | | | | |
| <p>愛知、長野を中心に茨城、北海道などから入荷する。多くの品目で産地が高冷地もの等が変わってくる。北日本を中心に高温あったが、一部の品目では端境で入荷の増減が激しい。全般的に生育は順調である。入荷量は前年をやや下回り、単価は前年をかなり下回る見込み。</p> | | | | | | | |
| だいこん | 23年 | 1,830 | 86 | 77 | 81 | 107 | 青森 53% |
| | 24年 | 1,744 | 88 | 89 | 83 | 94 | 愛知 30% |
| | 25年 | 1,614 | 82 | 77 | 77 | 99 | 北海道 14% |
| | 26年 | 1,666 | 83 | 82 | 83 | 91 | 長野 1% |
| | 27年 | 1,829 | 78 | 67 | 85 | 90 | |
| | 計 | 5ヵ年平均 | 1,736 | 83 | 78 | 82 | 96 |
| 28年見通し | 1,700 | 85 | 80 | 85 | 90 | | |
| 産地状況と 入荷量及び卸売価格の概況見通し | | | | | | | |
| <p>青森を中心に愛知、北海道から入荷する。青森、北海道からは5月末から6月にかけて出荷され、6月上旬にピークを迎える。生育は順調。本県は終盤になるが、肥大不足が懸念される。入荷量は前年をかなり下回り、単価は前年をかなり上回る見込み。</p> | | | | | | | |
| にんじん | 23年 | 1,614 | 136 | 125 | 141 | 150 | 岐阜 33% |
| | 24年 | 1,200 | 165 | 150 | 163 | 191 | 青森 16% |
| | 25年 | 1,150 | 141 | 131 | 143 | 155 | 北海道 18% |
| | 26年 | 1,275 | 128 | 117 | 133 | 145 | 徳島 12% |
| | 27年 | 1,339 | 196 | 193 | 217 | 177 | |
| | 計 | 5ヵ年平均 | 1,316 | 153 | 143 | 159 | 163 |
| 28年見通し | 1,250 | 160 | 150 | 160 | 170 | | |
| 産地状況と 入荷量及び卸売価格の概況見通し | | | | | | | |
| <p>岐阜を中心に青森、北海道、徳島などから入荷する。前半には岐阜、後半には青森、北海道から入荷する。各産地ともに気温も高く推移しており、生育は順調も例年よりも1週間ほど早く入荷する。入荷量は前年をかなり下回るものの、単価は高かった前年を大幅に上回る見込み。</p> | | | | | | | |

注) 「ねぎ」は「こねぎ」を含む、「なす」は「長なす」と「べいなす」を含む。※印は4カ年平均。

東京都中央卸売市場

5月27日現在

単位：入荷量＝トン、卸売価格＝円/kg

| 品目名 | 区分 実績 と見通し | 入荷量 | 卸売価格 | | | 前年主要産地 (%) | |
|------|------------------|---|---------|-----|-----|------------|---------|
| | | | 上旬 | 中旬 | 下旬 | | |
| 野菜 | 23年 | 126,782 | 233 | 232 | 229 | 237 | 千葉 18% |
| | 24年 | 132,882 | 215 | 206 | 210 | 227 | 茨城 15% |
| | 25年 | 127,634 | 220 | 208 | 220 | 232 | 長野 9% |
| | 26年 | 128,251 | 234 | 221 | 237 | 246 | 群馬 8% |
| | 27年 | 131,719 | 262 | 252 | 268 | 266 | 青森 5% |
| | 計 | 5カ年平均 | 129,454 | 233 | — | — | — |
| | 28年見通し | 132,000 | 240 | — | — | — | |
| | | 産地状況と 入荷量及び卸売価格の概況見通し | | | | | |
| | | 千葉、茨城など関東産地を中心に、長野からの入荷が増加する。洋菜類は関東と長野、果菜類と土物類は西南暖地が中心。気温高の影響で根菜類や葉菜類などが前進出荷傾向、順調出荷の見込み。 入荷量は前年並で、価格は高かった前年をかなり下回る見込み。 | | | | | |
| だいこん | 23年 | 8,455 | 84 | 75 | 78 | 100 | 青森 54% |
| | 24年 | 8,306 | 82 | 82 | 74 | 89 | 千葉 22% |
| | 25年 | 7,634 | 84 | 79 | 77 | 99 | 北海道 16% |
| | 26年 | 8,241 | 79 | 73 | 77 | 87 | 茨城 3% |
| | 27年 | 8,504 | 82 | 68 | 88 | 91 | 栃木 3% |
| | 計 | 5カ年平均 | 8,228 | 82 | 75 | 79 | 93 |
| | 28年見通し | 8,700 | 80 | 85 | 80 | 75 | |
| | | 産地状況と 入荷量及び卸売価格の概況見通し | | | | | |
| | | 青森、千葉、北海道からの入荷が中心となる。暖冬の影響で雪解けが早くなるなど全体的に出荷が早まる見込みで生育良好。千葉は終盤を迎え、青森、北海道からの入荷が増えてくる。 入荷量は前年をわずかに上回り、価格は前年をわずかに下回る見込み。 | | | | | |
| にんじん | 23年 | 7,044 | 117 | 130 | 114 | 108 | 千葉 72% |
| | 24年 | 6,381 | 148 | 147 | 147 | 150 | 埼玉 9% |
| | 25年 | 6,453 | 138 | 137 | 143 | 136 | 茨城 5% |
| | 26年 | 6,678 | 132 | 143 | 133 | 122 | 青森 4% |
| | 27年 | 7,103 | 170 | 191 | 182 | 143 | 北海道 4% |
| | 計 | 5カ年平均 | 6,732 | 141 | 150 | 144 | 131 |
| | 28年見通し | 7,350 | 140 | 150 | 140 | 130 | |
| | | 産地状況と 入荷量及び卸売価格の概況見通し | | | | | |
| | | 千葉を中心に埼玉、茨城からの入荷となる。千葉は生育、肥大ともに良好で順調出荷が期待できる。埼玉は一部地域で害虫被害が散見されるが生育は概ね良好で前年以上の出荷を見込む。 入荷量は前年をやや上回り、価格は高かった前年を大幅に下回る見込み。 | | | | | |

名古屋市中央卸売市場

単位：入荷量＝トン、卸売価格＝円/kg

| 品目名 | 区分 実績 と見通し | 入荷量 | 卸売価格 | | | 前年主要産地 (%) | |
|--------------------------|------------------|--|------|-----|-----|------------|----------------------|
| | | | 上旬 | 中旬 | 下旬 | | |
| ほうき | 23年 | 1,679 | 71 | 81 | 68 | 70 | 長野 81% |
| | 24年 | 1,712 | 58 | 64 | 47 | 73 | 茨城 15% |
| | 25年 | 1,597 | 62 | 55 | 77 | 60 | 群馬 4% |
| | 26年 | 1,417 | 84 | 74 | 82 | 102 | |
| | 27年 | 1,540 | 118 | 130 | 134 | 98 | |
| さい | 5ヵ年平均 | 1,589 | 78 | 80 | 81 | 80 | 前年及び本年の 入荷量・価格の動き |
| | 28年見通し | 1,450 | 90 | 90 | 90 | 90 | |
| 産地状況と 入荷量及び卸売価格の概況見通し | | <p>長野を中心に、茨城などから入荷する。長野の作付けは前年並みで、生育は順調。やや前進しており、5月下旬から出荷がスタート。中旬一時減るものの下旬にかけて増加する。 入荷量は前年をやや下回り、単価は高かった前年大幅に下回る見込み。</p> | | | | | |
| キャベツ | 23年 | 3,917 | 62 | 47 | 60 | 83 | 茨城 43% |
| | 24年 | 4,235 | 68 | 70 | 58 | 62 | 愛知 37% |
| | 25年 | 3,384 | 95 | 73 | 114 | 102 | 長野 7% |
| | 26年 | 3,800 | 80 | 69 | 74 | 96 | 秋田 3% |
| | 27年 | 4,236 | 87 | 95 | 85 | 84 | |
| べつ | 5ヵ年平均 | 3,914 | 78 | 71 | 77 | 84 | 前年及び本年の 入荷量・価格の動き |
| | 28年見通し | 3,900 | 80 | 80 | 80 | 80 | |
| 産地状況と 入荷量及び卸売価格の概況見通し | | <p>愛知、茨城を中心に、長野などから入荷する。各産地ともに生育は順調に進んでいるが、やや前進傾向である。 入荷量は前年をかなり下回り、単価も前年をかなり下回る見込み。</p> | | | | | |
| ほうれんそう | 23年 | 235 | 573 | 530 | 610 | 580 | 岐阜 70% |
| | 24年 | 287 | 499 | 473 | 466 | 544 | 長野 13% |
| | 25年 | 221 | 555 | 463 | 577 | 677 | 茨城 9% |
| | 26年 | 203 | 565 | 484 | 543 | 690 | 愛知 5% |
| | 27年 | 261 | 589 | 574 | 593 | 599 | |
| れん | 5ヵ年平均 | 242 | 554 | 506 | 555 | 612 | 前年及び本年の 入荷量・価格の動き |
| | 28年見通し | 260 | 580 | 560 | 590 | 580 | |
| 産地状況と 入荷量及び卸売価格の概況見通し | | <p>岐阜を中心に長野、茨城などから入荷する。岐阜は例年6月上旬にピークとなるが、冬場の降雪が少なかったため、10日ほど早くピークを迎える。そのため、上旬は入荷がやや減り、その後増えてくる。 入荷量、単価ともに前年並が見込まれる。</p> | | | | | |

東京都中央卸売市場

単位：入荷量＝トン、卸売価格＝円/kg

| 品目名 | 区分 実績と見通し | 入荷量 | 卸売価格 | | | 前年主要産地 (%) | |
|--------------------------|--------------|---|------|-----|-----|------------|------------------|
| | | | 上旬 | 中旬 | 下旬 | | |
| ほうい | 23年 | 5,856 | 55 | 47 | 57 | 60 | 長野 55% |
| | 24年 | 5,583 | 50 | 47 | 42 | 60 | 茨城 25% |
| | 25年 | 5,197 | 57 | 38 | 73 | 59 | 群馬 18% |
| | 26年 | 5,397 | 79 | 59 | 76 | 99 | |
| | 27年 | 5,681 | 111 | 96 | 135 | 95 | |
| | 5ヵ年平均 | 5,543 | 71 | 58 | 77 | 75 | 前年及び本年の入荷量・価格の動き |
| | 28年見通し | 5,800 | 75 | 65 | 80 | 80 | |
| 産地状況と 入荷量及び卸売価格の概況見通し | | <p>長野、茨城、群馬からの入荷がほとんどを占める。各産地とも生育良好で順調出荷が期待できる。長野、茨城は前進出荷傾向。茨城は切り上がり及早まる見込み。</p> <p>入荷量は前年をわずかに上回り、価格は高かった前年を大幅に下回る見込み。</p> | | | | | |
| | | | | | | | |
| キャベツ | 23年 | 14,641 | 52 | 38 | 44 | 81 | 千葉 50% |
| | 24年 | 16,975 | 55 | 57 | 50 | 58 | 茨城 24% |
| | 25年 | 13,580 | 81 | 69 | 88 | 87 | 群馬 10% |
| | 26年 | 14,420 | 71 | 61 | 63 | 92 | 神奈川 6% |
| | 27年 | 16,267 | 79 | 76 | 75 | 87 | 愛知 3% |
| | 5ヵ年平均 | 15,177 | 67 | 60 | 63 | 80 | 前年及び本年の入荷量・価格の動き |
| | 28年見通し | 16,800 | 70 | 80 | 70 | 60 | |
| 産地状況と 入荷量及び卸売価格の概況見通し | | <p>千葉、茨城など関東産地からの入荷が中心となる。各産地とも前進出荷傾向で生育良好。群馬は中旬頃出荷が始まる見込み。神奈川は終盤を迎える。</p> <p>入荷量は前年をやや上回り、価格は高方前年をかなり下回る見込み。</p> | | | | | |
| | | | | | | | |
| ほうれんそう | 23年 | 1,365 | 431 | 430 | 435 | 429 | 群馬 29% |
| | 24年 | 1,453 | 391 | 366 | 362 | 447 | 茨城 27% |
| | 25年 | 1,286 | 443 | 400 | 408 | 561 | 栃木 15% |
| | 26年 | 1,370 | 446 | 350 | 454 | 565 | 岩手 13% |
| | 27年 | 1,434 | 492 | 508 | 473 | 501 | 埼玉 5% |
| | 5ヵ年平均 | 1,382 | 440 | 411 | 426 | 499 | 前年及び本年の入荷量・価格の動き |
| | 28年見通し | 1,450 | 440 | 440 | 430 | 450 | |
| 産地状況と 入荷量及び卸売価格の概況見通し | | <p>群馬、茨城など関東産地を中心に岩手からも入荷する。群馬、茨城は生育良好で前進出荷傾向。岩手は上旬に出荷ピークを迎える見込み。</p> <p>入荷量は前年並で、価格は高かった前年をかなり下回る見込み。</p> | | | | | |
| | | | | | | | |

名古屋市中央卸売市場

単位：入荷量＝トン、卸売価格＝円/kg

| 品目名 | 区分 実績と見通し | 入荷量 | 卸売価格 | | | 前年主要産地 (%) | |
|--------------------------|--------------|---|------|-----|-----|------------|----------------------|
| | | | 上旬 | 中旬 | 下旬 | | |
| ねぎ | 23年 | 726 | 373 | 429 | 365 | 354 | 愛知 29% |
| | 24年 | 652 | 363 | 389 | 389 | 424 | 大分 14% |
| | 25年 | 704 | 424 | 408 | 421 | 464 | 茨城 12% |
| | 26年 | 676 | 401 | 401 | 398 | 410 | 静岡 12% |
| | 27年 | 654 | 471 | 480 | 489 | 472 | |
| ぎ | 5ヵ年平均 | 682 | 406 | 421 | 411 | 424 | 前年及び本年の 入荷量・価格の動き |
| | 28年見通し | 650 | 450 | 480 | 450 | 420 | |
| 産地状況と 入荷量及び卸売価格の概況見通し | | <p>夏ねぎは愛知、白ねぎは鳥取が中心。夏ねぎは5月中旬の端境で価格が高騰したが、6月に入り出荷量も増えてくる。鳥取の白ねぎは前進し、4L中心の出荷となる。全体的にはやや細めの仕上がり。入荷量は前年並、単価は前年をやや下回る見込み。</p> | | | | | |
| | | | | | | | |
| し | 23年 | 1,708 | 141 | 128 | 134 | 192 | 長野 99% |
| | 24年 | 1,631 | 124 | 134 | 133 | 151 | 愛知 1% |
| | 25年 | 2,070 | 108 | 139 | 105 | 106 | |
| | 26年 | 2,155 | 144 | 140 | 150 | 154 | |
| | 27年 | 2,219 | 153 | 169 | 156 | 153 | |
| ス | 5ヵ年平均 | 1,957 | 135 | 143 | 136 | 150 | 前年及び本年の 入荷量・価格の動き |
| | 28年見通し | 2,100 | 145 | 140 | 140 | 150 | |
| 産地状況と 入荷量及び卸売価格の概況見通し | | <p>長野中心の入荷となる。気温が高めで推移し、松本、北佐久なども1週間から10日ほど前進している。生育は順調で大玉傾向となる見込み。 入荷量、単価ともに前年をやや下回る見込み。</p> | | | | | |
| | | | | | | | |
| き | 23年 | 1,647 | 307 | 355 | 255 | 327 | 愛知 32% |
| | 24年 | 1,656 | 204 | 168 | 186 | 275 | 長野 27% |
| | 25年 | 1,461 | 268 | 274 | 253 | 291 | 群馬 12% |
| | 26年 | 1,574 | 251 | 217 | 275 | 280 | 埼玉 11% |
| | 27年 | 1,549 | 235 | 193 | 261 | 267 | |
| う | 5ヵ年平均 | 1,577 | 253 | 241 | 245 | 288 | 前年及び本年の 入荷量・価格の動き |
| | 28年見通し | 1,500 | 265 | 265 | 265 | 265 | |
| 産地状況と 入荷量及び卸売価格の概況見通し | | <p>愛知、長野、群馬、埼玉など各産地から入荷する。本県、高知などの冬春産地は樹勢も低下してきており、数量は出ない見込み。春夏産地からは順調。下旬に数量的に落ち込む時期も見込まれる。 入荷量は前年をやや上回り、単価は前年をかなり上回る見込み。</p> | | | | | |
| | | | | | | | |

東京都中央卸売市場

単位：入荷量＝トン、卸売価格＝円/kg

| 品目名 | 区分 実績と見通し | 入荷量 | 卸売価格 | | | 前年主要産地 (%) | |
|-----|--------------|--|------|------|------|------------|----------------------|
| | | | 上旬 | 中旬 | 下旬 | | |
| ね | 23年 | 5,076 | 318 | - | - | - | 茨城 60% |
| | 24年 | 4,826 | 326 | 325 | 322 | 330 | 千葉 19% |
| | 25年 | 4,332 | 409 | 360 | 416 | 453 | 中国 5% |
| | 26年 | 4,371 | 397 | 403 | 420 | 365 | 福岡 4% |
| | 27年 | 4,382 | 468 | 459 | 465 | 480 | 埼玉 2% |
| ぎ | 5ヵ年平均 | 4,597 | 380 | 385※ | 404※ | 405※ | 前年及び本年の 入荷量・価格の動き |
| | 28年見通し | 4,600 | 380 | 400 | 380 | 360 | |
| | | 産地状況と 入荷量及び卸売価格の概況見通し | | | | | |
| | | <p>茨城、千葉など関東産地を中心に中国、福岡からも入荷する。茨城は一部地域で抽台が散見されるが生育は概ね良好で順調に肥大、中旬にピークを迎える見込み。千葉は生育良好で順調出荷が期待できる。</p> <p>入荷量は前年をやや上回り、価格は高かった前年を大幅に下回る見込み。</p> | | | | | |
| し | 23年 | 7,671 | 133 | 162 | 126 | 116 | 長野 72% |
| | 24年 | 7,959 | 134 | 124 | 124 | 151 | 群馬 21% |
| | 25年 | 8,673 | 112 | 127 | 105 | 106 | 岩手 4% |
| | 26年 | 7,991 | 148 | 133 | 151 | 159 | 茨城 2% |
| | 27年 | 8,591 | 152 | 150 | 152 | 154 | |
| ス | 5ヵ年平均 | 8,177 | 136 | 139 | 132 | 137 | 前年及び本年の 入荷量・価格の動き |
| | 28年見通し | 8,800 | 137 | 140 | 130 | 140 | |
| | | 産地状況と 入荷量及び卸売価格の概況見通し | | | | | |
| | | <p>長野、群馬からの入荷が中心となる。長野、群馬ともに生育良好で前進出荷傾向。順調出荷が期待できる。長野は作付け面積微増。群馬は定植作業が順調に推移。</p> <p>入荷量は前年をわずかに上回り、価格は高かった前年をかなり下回る見込み。</p> | | | | | |
| き | 23年 | 6,967 | 292 | 352 | 234 | 302 | 埼玉 26% |
| | 24年 | 7,465 | 192 | 153 | 172 | 256 | 群馬 19% |
| | 25年 | 6,853 | 270 | 278 | 246 | 296 | 福島 15% |
| | 26年 | 7,069 | 268 | 220 | 320 | 271 | 茨城 9% |
| | 27年 | 7,760 | 224 | 198 | 242 | 232 | 千葉 8% |
| う | 5ヵ年平均 | 7,223 | 248 | 238 | 242 | 270 | 前年及び本年の 入荷量・価格の動き |
| | 28年見通し | 7,900 | 230 | 240 | 230 | 220 | |
| | | 産地状況と 入荷量及び卸売価格の概況見通し | | | | | |
| | | <p>埼玉、群馬など関東産地からの入荷が中心となる。埼玉は中旬頃までまとまった出荷がある。群馬は長期作型の切り上がり及早まる見込み。福島は露地ものが中旬頃から出荷の見込み。</p> <p>入荷量は前年並で、価格は前年をわずかに上回る見込み。</p> | | | | | |

名古屋市中央卸売市場

単位：入荷量＝トン、卸売価格＝円/kg

| 品目名 | 区分 実績と見通し | 入荷量 | 卸売価格 | | | 前年主要産地 (%) | |
|--------------------------|--------------|---|------|-----|-----|----------------------|---------|
| | | | 上旬 | 中旬 | 下旬 | | |
| な す | 23年 | 1,013 | 388 | 376 | 390 | 413 | 愛知 43% |
| | 24年 | 1,100 | 318 | 298 | 334 | 329 | 熊本 24% |
| | 25年 | 1,067 | 254 | 251 | 263 | 257 | 宮崎 17% |
| | 26年 | 1,270 | 282 | 284 | 278 | 286 | 高知 5% |
| | 27年 | 1,148 | 347 | 353 | 355 | 352 | |
| 5ヵ年平均 | 1,120 | 316 | 311 | 322 | 325 | 前年及び本年の 入荷量・価格の動き | |
| 28年見通し | 1,150 | 330 | 330 | 330 | | | |
| 産地状況と 入荷量及び卸売価格の概況見通し | | <p>愛知、熊本を中心に入荷する。熊本は震災の影響はない。また、各地ともに気温も高く推移しており順調な入荷が見込まれる。中旬以降には夏秋産地からの出荷もはじまり潤沢となる。入荷量は前年並、単価は前年をやや下回る見込み。</p> | | | | | |
| ト マ ト | 23年 | 1,472 | 276 | 277 | 265 | 312 | 熊本 32% |
| | 24年 | 1,784 | 289 | 302 | 279 | 297 | 愛知 30% |
| | 25年 | 1,660 | 240 | 214 | 271 | 255 | 三重 14% |
| | 26年 | 1,923 | 208 | 204 | 188 | 251 | 岐阜 11% |
| | 27年 | 1,866 | 279 | 266 | 280 | 297 | |
| 5ヵ年平均 | 1,741 | 257 | 252 | 255 | 281 | 前年及び本年の 入荷量・価格の動き | |
| 28年見通し | 1,800 | 250 | 250 | 250 | | | |
| 産地状況と 入荷量及び卸売価格の概況見通し | | <p>熊本、愛知を中心に三重、岐阜などから入荷する。熊本は20日頃に終了の見込み。3月から5月にかけて天候も良く、夏秋トマトは生育もよく順調な出荷が見込まれる。入荷量は前年をやや下回り、単価は前年をかなり下回る見込み。</p> | | | | | |
| ミ ニ ト マ ト | 23年 | 375 | 559 | 525 | 558 | 619 | 熊本 41% |
| | 24年 | 467 | 545 | 560 | 479 | 570 | 愛知 36% |
| | 25年 | 479 | 526 | 445 | 553 | 599 | 北海郷 11% |
| | 26年 | 506 | 514 | 505 | 467 | 548 | |
| | 27年 | 495 | 594 | 592 | 583 | 612 | |
| 5ヵ年平均 | 464 | 547 | 525 | 527 | 588 | 前年及び本年の 入荷量・価格の動き | |
| 28年見通し | 480 | 525 | 500 | 525 | 550 | | |
| 産地状況と 入荷量及び卸売価格の概況見通し | | <p>熊本、愛知を中心に北海道、和歌山などから入荷する。熊本は上旬には終了する。愛知は順調な生育。北海道は例年並みかやや遅れ気味となっている。入荷量は前年をやや下回り、単価は前年をかなり下回る見込み。</p> | | | | | |

東京都中央卸売市場

単位：入荷量＝トン、卸売価格＝円/kg

| 品目名 | 区分 実績と見通し | 入荷量 | 卸売価格 | | | 前年主要産地 (%) | |
|-----|--------------|--|------|------|------|------------|----------------------|
| | | | 上旬 | 中旬 | 下旬 | | |
| な | 23年 | 3,882 | 438 | - | - | - | 高知 31% |
| | 24年 | 4,362 | 348 | 340 | 349 | 354 | 群馬 15% |
| | 25年 | 4,294 | 310 | 297 | 303 | 335 | 福岡 14% |
| | 26年 | 4,787 | 347 | 327 | 357 | 356 | 栃木 10% |
| | 27年 | 4,859 | 363 | 354 | 370 | 366 | 茨城 10% |
| す | 5ヵ年平均 | 4,437 | 359 | 330※ | 346※ | 354※ | 前年及び本年の 入荷量・価格の動き |
| | 28年見通し | 4,700 | 373 | 360 | 380 | 380 | |
| | | 産地状況と 入荷量及び卸売価格の概況見通し | | | | | |
| | | <p>高知、群馬、福岡などからの入荷が中心となる。高知と福岡は天候不順の影響で着果量が不安定なため出荷量が伸びていない。群馬は生育良好で夏秋ものもの出荷が始まる。</p> <p>入荷量は前年をやや下回り、価格は前年をわずかに上回る見込み。</p> | | | | | |
| マ | 23年 | 8,214 | 290 | 296 | 268 | 310 | 栃木 23% |
| | 24年 | 9,401 | 308 | 320 | 292 | 309 | 千葉 13% |
| | 25年 | 9,286 | 249 | 226 | 263 | 262 | 熊本 13% |
| | 26年 | 9,536 | 234 | 215 | 228 | 266 | 茨城 11% |
| | 27年 | 9,608 | 292 | 276 | 299 | 308 | 愛知 10% |
| ト | 5ヵ年平均 | 9,209 | 274 | 266 | 270 | 291 | 前年及び本年の 入荷量・価格の動き |
| | 28年見通し | 9,600 | 283 | 270 | 290 | 290 | |
| | | 産地状況と 入荷量及び卸売価格の概況見通し | | | | | |
| | | <p>栃木、千葉、熊本、茨城からの入荷が中心となる。栃木はGW明けに摘心、夏秋作の出荷が始まる見込みで前進出荷傾向。千葉は生育は概ね良好。熊本、本県は終盤を迎える。東北産地は前進出荷傾向。</p> <p>入荷量は前年並で、価格は前年をやや下回る見込み。</p> | | | | | |
| ミ | 23年 | 1,328 | 520 | 473 | 510 | 597 | 熊本 24% |
| | 24年 | 1,741 | 511 | 523 | 468 | 538 | 愛知 24% |
| | 25年 | 1,966 | 447 | 396 | 476 | 476 | 千葉 13% |
| | 26年 | 2,106 | 439 | 439 | 427 | 452 | 茨城 12% |
| | 27年 | 1,922 | 556 | 556 | 559 | 554 | 宮崎 6% |
| ト | 5ヵ年平均 | 1,813 | 491 | 476 | 486 | 517 | 前年及び本年の 入荷量・価格の動き |
| | 28年見通し | 2,000 | 450 | 470 | 450 | 430 | |
| | | 産地状況と 入荷量及び卸売価格の概況見通し | | | | | |
| | | <p>熊本、本県、千葉、茨城からの入荷が中心となる。各産地とも生育良好で順調出荷が期待できる。熊本、本県は終盤に近づき、千葉はピークを迎え、茨城は出荷量がまとまってくる。</p> <p>入荷量は前年をやや上回り、価格は高かった前年を大幅に下回る見込み。</p> | | | | | |

名古屋市中央卸売市場

単位：入荷量＝トン、卸売価格＝円/kg

| 品目名 | 区分 実績 と見通し | 入荷量 | 卸売価格 | | | 前年主要産地 (%) | | |
|-------|------------------|---|------|-----|-------------|------------|----------------------|------------|
| | | | 上旬 | 中旬 | 下旬 | | | |
| ピーマン | 23年 | 553 | 385 | 468 | 393 | 374 | 茨城 55% | |
| | 24年 | 618 | 230 | 264 | 232 | 272 | 宮崎 23% | |
| | 25年 | 571 | 259 | 211 | 305 | 377 | 高知 18% | |
| | 26年 | 610 | 239 | 217 | 267 | 309 | 岩手 2% | |
| | 27年 | 651 | 335 | 341 | 355 | 366 | | |
| マ | 5カ年平均 | 601 | 289 | 299 | 309 | 339 | 前年及び本年の 入荷量・価格の動き | |
| | 28年見通し | 600 | 300 | 250 | 300 | 350 | | |
| | | 産地状況と 入荷量及び卸売価格の概況見通し | | | 数量 750t | | | 単価 円/Kg |
| | | 茨城を中心に宮崎、高知などから入荷する。各産地順調な入荷が見込まれる。入荷量、単価ともに前年をかなり下回る見込み。 | | | | | | |
| ばれいしょ | 23年 | 2,959 | 183 | 213 | 173 | 145 | 長崎 54% | |
| | 24年 | 3,035 | 75 | 82 | 76 | 70 | 静岡 16% | |
| | 25年 | 2,823 | 95 | 94 | 98 | 95 | 北海道 14% | |
| | 26年 | 2,475 | 122 | 127 | 124 | 119 | 熊本 8% | |
| | 27年 | 2,697 | 223 | 213 | 211 | 253 | | |
| い | 5カ年平均 | 2,798 | 139 | 145 | 135 | 135 | 前年及び本年の 入荷量・価格の動き | |
| | 28年見通し | 2,650 | 150 | 140 | 150 | 160 | | |
| | | 産地状況と 入荷量及び卸売価格の概況見通し | | | 数量 4000t | | | 単価 円/Kg |
| | | 長崎を中心に、静岡、北海道、愛知などから入荷する。長崎は雪や霜の影響で一部被害を受けたところもあったが、おおむね生育順調で大玉傾向。静岡も生育順調でL玉中心の出荷となる。入荷量は前年並、単価は高かった前年を大幅に下回る見込み。 | | | | | | |
| たまねぎ | 23年 | 3,886 | 63 | 63 | 64 | 64 | 愛知 57% | |
| | 24年 | 3,107 | 110 | 104 | 106 | 126 | 兵庫 26% | |
| | 25年 | 3,259 | 74 | 73 | 84 | 67 | 北海道 11% | |
| | 26年 | 3,879 | 96 | 101 | 95 | 94 | 千葉 3% | |
| | 27年 | 3,831 | 115 | 121 | 129 | 96 | | |
| ね | 5カ年平均 | 3,592 | 91 | 92 | 95 | 89 | 前年及び本年の 入荷量・価格の動き | |
| | 28年見通し | 3,800 | 80 | 80 | 80 | 80 | | |
| | | 産地状況と 入荷量及び卸売価格の概況見通し | | | 数量 8000t | | | 単価 円/Kg |
| | | 愛知を中心に、兵庫、北海道から入荷する。各産地ともに順調な生育で進んでいるが、一部産地では、降雨の影響で品質の低下が懸念される。入荷量は前年並、単価は高かった前年を大幅に下回る見込み。 | | | | | | |

東京都中央卸売市場

単位：入荷量＝トン、卸売価格＝円/kg

| 品目名 | 区分 実績と見通し | 入荷量 | 卸売価格 | | | 前年主要産地 (%) | |
|--|--------------|--------|------|-----|-----|------------|----------------------|
| | | | 上旬 | 中旬 | 下旬 | | |
| ピーマン | 23年 | 2,492 | 219 | 227 | 200 | 238 | 茨城 83% |
| | 24年 | 2,621 | 330 | 393 | 304 | 295 | 高知 6% |
| | 25年 | 2,701 | 272 | 362 | 259 | 202 | 岩手 5% |
| | 26年 | 2,440 | 250 | 214 | 256 | 287 | 宮崎 4% |
| | 27年 | 2,499 | 334 | 343 | 349 | 306 | |
| マ | 5カ年平均 | 2,551 | 282 | 310 | 274 | 265 | 前年及び本年の 入荷量・価格の動き |
| | 28年見通し | 2,500 | 300 | 300 | 300 | 300 | |
| 産地状況と 入荷量及び卸売価格の概況見通し | | | | | | | |
| <p>茨城を中心に高知、岩手、宮崎からの入荷となる。茨城はGW明けからの好天で生育は回復傾向、前年並の出荷を見込む。高知、宮崎は終盤を迎え、岩手の出荷が本格化してくる。</p> <p>入荷量は前年並で、価格は高かった前年をかなり下回る見込み。</p> | | | | | | | |
| ばいしょ | 23年 | 9,534 | 207 | 191 | 222 | 208 | 長崎 52% |
| | 24年 | 12,363 | 112 | 147 | 106 | 94 | 静岡 14% |
| | 25年 | 10,682 | 101 | 96 | 104 | 105 | 茨城 11% |
| | 26年 | 8,784 | 128 | 132 | 127 | 124 | 千葉 10% |
| | 27年 | 8,138 | 239 | 221 | 237 | 272 | 熊本 7% |
| い | 5カ年平均 | 9,900 | 152 | 154 | 153 | 153 | 前年及び本年の 入荷量・価格の動き |
| | 28年見通し | 8,300 | 200 | 200 | 200 | 200 | |
| 産地状況と 入荷量及び卸売価格の概況見通し | | | | | | | |
| <p>長崎を中心に静岡、茨城、千葉からの入荷となる。長崎は出荷ピークが中旬頃まで続き前年並の出荷を見込む。玉つきはよくなく大玉傾向。静岡は天候に恵まれ玉つきよく生育良好。</p> <p>入荷量は前年をわずかに上回り、価格は高かった前年をかなり下回る見込み。</p> | | | | | | | |
| たまねぎ | 23年 | 14,244 | 78 | 95 | 86 | 59 | 佐賀 40% |
| | 24年 | 14,161 | 100 | 102 | 97 | 100 | 兵庫 19% |
| | 25年 | 15,134 | 65 | 64 | 67 | 66 | 香川 12% |
| | 26年 | 10,705 | 110 | 107 | 104 | 118 | 栃木 7% |
| | 27年 | 10,087 | 130 | 125 | 129 | 138 | 中国 5% |
| ね | 5カ年平均 | 12,866 | 93 | 96 | 94 | 92 | 前年及び本年の 入荷量・価格の動き |
| | 28年見通し | 10,000 | 120 | 115 | 120 | 125 | |
| 産地状況と 入荷量及び卸売価格の概況見通し | | | | | | | |
| <p>佐賀、兵庫、香川からの入荷が中心となる。佐賀は中晩生に切り替わる時期でべと病発生が懸念材料。兵庫は生育良好も出回りは価格次第。香川は生育良好だが作付け減。</p> <p>入荷量は少なかった前年並で、価格は高かった前年をかなり下回る見込み。</p> | | | | | | | |

名古屋市中央卸売市場

※「その他メロン」は「アールスメロン」以外のメロンをいう。

単位：入荷量＝トン、卸売価格＝円/kg

| 品目名 | 区分 実績と見通し | 入荷量 | 卸売価格 | | | 前年主要産地 (%) | |
|--------------------------|--------------|--|------|-----|-----|------------|----------------------|
| | | | 上旬 | 中旬 | 下旬 | | |
| 果実計 | 23年 | 9,486 | 334 | 323 | 339 | 361 | 愛知 20% |
| | 24年 | 9,381 | 337 | 347 | 353 | 349 | フィリピン 18% |
| | 25年 | 8,640 | 354 | 355 | 358 | 350 | 熊本 16% |
| | 26年 | 8,677 | 381 | 377 | 371 | 394 | 青森 8% |
| | 27年 | 8,388 | 401 | 406 | 395 | 392 | |
| | 5ヵ年平均 | 8,914 | 360 | — | — | — | 前年及び本年の 入荷量・価格の動き |
| | 28年見通し | 8,300 | 400 | — | — | — | |
| 産地状況と 入荷量及び卸売価格の概況見通し | | <p>国内の産地は愛知、熊本、そして青森と続く。好天と気温高が続き、生育は順調で全体的に前進化傾向。一方、びわについては九州地方での1月の寒波の影響や他産地でも不作の状況のため、今後の出回りは少ない見込み。 入荷量は価格ともに前年並みとなる見込み。</p> | | | | | |
| | | | | | | | |
| その他メロン | 23年 | 1,059 | 281 | 291 | 280 | 299 | 熊本 37% |
| | 24年 | 1,165 | 287 | 307 | 286 | 282 | 茨城 24% |
| | 25年 | 1,074 | 288 | 302 | 299 | 320 | 愛知 22% |
| | 26年 | 1,190 | 301 | 288 | 292 | 323 | メキシコ 11% |
| | 27年 | 1,233 | 307 | 358 | 304 | 271 | |
| | 5ヵ年平均 | 1,144 | 293 | 310 | 293 | 299 | 前年及び本年の 入荷量・価格の動き |
| | 28年見通し | 1,150 | 300 | 0 | 0 | 0 | |
| 産地状況と 入荷量及び卸売価格の概況見通し | | <p>産地は熊本、茨城、愛知が中心。気温高で生育は順調。茨城では3月の天候不順で一部着果不良等も見受けられたが、6月に入れば影響なく順調な出荷となる見込み。 入荷量は前年をかなり下回り、単価は前年をわずかに下回る見込み。</p> | | | | | |
| | | | | | | | |
| すいか | 23年 | 1,947 | 172 | 193 | 182 | 176 | 愛知 56% |
| | 24年 | 2,121 | 180 | 206 | 198 | 172 | 熊本 30% |
| | 25年 | 1,823 | 190 | 207 | 210 | 195 | 鳥取 9% |
| | 26年 | 2,124 | 184 | 227 | 208 | 168 | 石川 2% |
| | 27年 | 1,958 | 166 | 228 | 187 | 152 | |
| | 5ヵ年平均 | 1,994 | 178 | 212 | 197 | 172 | 前年及び本年の 入荷量・価格の動き |
| | 28年見通し | 2,000 | 180 | 0 | 0 | 0 | |
| 産地状況と 入荷量及び卸売価格の概況見通し | | <p>産地は愛知が中心。他、熊本など。昨年は天候不順で量少なかったが、産地の高齢化の影響で、本年も前年並みに微減。熊本産は、震災で一時期集荷場が被害を受けた影響で出荷が減るも、今は通常に戻っている。入荷量は前年をやや下回り、単価は前年をやや上回る見込み。</p> | | | | | |
| | | | | | | | |

注) 「その他メロン」はメロン類からアールスメロンを除いたもの。
 ※印は4ヵ年平均。

東京都中央卸売市場

単位：入荷量＝トン、卸売価格＝円/kg

| 品目名 | 区分 実績と見通し | 入荷量 | 卸売価格 | | | 前年主要産地 (%) | |
|--|--------------|--------|------|------|------|------------|----------------------|
| | | | 上旬 | 中旬 | 下旬 | | |
| 果実計 | 23年 | 31,506 | 354 | 320 | 358 | 380 | 茨城 20% |
| | 24年 | 30,172 | 376 | 354 | 379 | 389 | 千葉 15% |
| | 25年 | 29,672 | 378 | 357 | 379 | 399 | 熊本 11% |
| | 26年 | 29,458 | 416 | 385 | 420 | 440 | フィリピン 9% |
| | 27年 | 30,811 | 425 | 425 | 434 | 416 | 青森 9% |
| | 5ヵ年平均 | 30,324 | 390 | — | — | — | 前年及び本年の 入荷量・価格の動き |
| | 28年見通し | 30,500 | 420 | — | — | — | |
| 産地状況と 入荷量及び卸売価格の概況見通し | | | | | | | |
| すいか類、メロン類中心にびわ、もも、ハウスみかん等が入荷する。びわは不作で出回り少なく高値で推移する見込み。びわ以外の品目は好天に恵まれ生育は順調であり、すいか類、メロン類、ももなどでは前進傾向が見られる。入荷量、価格ともに前年並となる見込み。 | | | | | | | |
| その他メロン | 23年 | 4,940 | 333 | — | — | — | 茨城 76% |
| | 24年 | 5,139 | 323 | 334 | 338 | 303 | 千葉 9% |
| | 25年 | 4,197 | 365 | 400 | 361 | 332 | 熊本 8% |
| | 26年 | 5,407 | 340 | 359 | 342 | 319 | 山形 4% |
| | 27年 | 5,293 | 335 | 424 | 351 | 252 | メキシコ 1% |
| | 5ヵ年平均 | 4,995 | 339 | 379※ | 348※ | 302※ | 前年及び本年の 入荷量・価格の動き |
| | 28年見通し | 5,300 | 340 | 380 | 350 | 300 | |
| 産地状況と 入荷量及び卸売価格の概況見通し | | | | | | | |
| クインシー、アンデスは茨城、タカミは茨城、千葉中心に入荷する。各産地の各品目とも気温高により生育は前進傾向であり、玉肥大もよく大玉傾向が見られる。入荷量、価格ともに前年並となる見込み。 | | | | | | | |
| すいか | 23年 | 8,778 | 183 | 184 | 184 | 182 | 千葉 40% |
| | 24年 | 9,042 | 187 | 212 | 193 | 168 | 熊本 24% |
| | 25年 | 8,661 | 207 | 215 | 212 | 196 | 茨城 20% |
| | 26年 | 9,471 | 212 | 233 | 216 | 189 | 鳥取 8% |
| | 27年 | 10,346 | 194 | 245 | 191 | 154 | 群馬 4% |
| | 5ヵ年平均 | 9,260 | 197 | 218 | 199 | 178 | 前年及び本年の 入荷量・価格の動き |
| | 28年見通し | 10,000 | 200 | 240 | 200 | 150 | |
| 産地状況と 入荷量及び卸売価格の概況見通し | | | | | | | |
| 千葉、熊本、茨城を中心に入荷する。各産地とも生育は順調で前進傾向。千葉は中旬から露地ものが本格化する。熊本は前進傾向により例年より若干早い切り上がりとなる見込み。入荷量は前年をやや下回り、価格は前年をやや上回る見込み。 | | | | | | | |

切花・鉢花の6月の見通し

切花（愛知名港花き地方卸売市場 5月31日現在）

単位：千本、円/本

| 品目 | 区分 | | 入荷量 | 卸売価格 | 前年及び本年の入荷量・価格の動き |
|-----------------------------|---|-------|-------|------|------------------|
| | 実績等 | | | | |
| 輪 ぎ | 実績 | 23年 | 1,956 | 45 | |
| | | 24年 | 2,269 | 31 | |
| | | 25年 | 1,575 | 48 | |
| | | 26年 | 1,673 | 42 | |
| | | 27年 | 1,789 | 39 | |
| | 5ヶ年平均 | 1,852 | 40 | | |
| 28年見通し | 1,750 | 40 | | | |
| 概要 | <p>愛知、三重を中心に入荷する。徐々に夏秋系品種に切り替わり、白菊は上旬から精の一世主体となる。順調な生育で上位等級中心に安定した出荷となる見込み。また、高冷地のハウス物も生育良好で順調に出荷が始まる。相場は業務主体に動き、一般需要は鈍い。</p> | | | | |
| 小 ぎ | 実績 | 23年 | 1,152 | 32 | |
| | | 24年 | 1,387 | 22 | |
| | | 25年 | 1,172 | 33 | |
| | | 26年 | 1,327 | 31 | |
| | | 27年 | 1,461 | 21 | |
| | 5ヶ年平均 | 1,300 | 27 | | |
| 28年見通し | 1,400 | 25 | | | |
| 概要 | <p>愛知、奈良、埼玉などから入荷する。今年は冬場の降雪が少なく、気温も高かったため、例年よりも前進傾向で高冷地の出荷が始まる。下旬に向け入荷は増加するが、上中旬は不安定な入荷となる見込み。大きな需要はないが、安定した相場展開が予想される。</p> | | | | |
| カー ネ ー シ ョ ン | 実績 | 23年 | 1,198 | 37 | |
| | | 24年 | 1,109 | 32 | |
| | | 25年 | 789 | 53 | |
| | | 26年 | 1,037 | 41 | |
| | | 27年 | 942 | 49 | |
| | 5ヶ年平均 | 1,015 | 42 | | |
| 28年見通し | 1,000 | 45 | | | |
| 概要 | <p>長野を中心に岐阜、愛知等から入荷する。今年は冬場の気温が高く、安定した出荷が続いたため、母の日以降の切遅れが少なかった。高冷地も早くスタートし、産地移行はスムーズだが、上中旬のスプレーが不足することが予想される。また、下旬にはスタンダードのピークが多少あると思われる。</p> | | | | |
| か す み | 実績 | 23年 | 126 | 75 | |
| | | 24年 | 136 | 63 | |
| | | 25年 | 133 | 79 | |
| | | 26年 | 147 | 73 | |
| | | 27年 | 127 | 86 | |
| | 5ヶ年平均 | 134 | 75 | | |
| 28年見通し | 135 | 80 | | | |
| 概要 | <p>高知、和歌山などの暖地が終了し、長野、福島、北海道など高冷地主体に切り替わる。高冷地はやや前進傾向で、前半を中心に潤沢な出荷が見込まれる。そのため、業務の引合いのある上位等級以外は重い荷動きが予想される。</p> | | | | |

単位：千本、円／本

| 品目 | 区分 | | 入荷量 | 卸売価格 | 前年及び本年の入荷量・価格の動き |
|-------------|--|-----|-------|------|------------------|
| | 実績等 | | | | |
| ゆ り | 実績 | 23年 | 410 | 140 | |
| | | 24年 | 410 | 127 | |
| | | 25年 | 397 | 119 | |
| | | 26年 | 401 | 117 | |
| | | 27年 | 355 | 141 | |
| | 5ヶ年平均 | | 395 | 129 | |
| | 28年見通し | | 400 | 130 | |
| 概要 | <p>オリエンタルは新潟、高知、埼玉などから入荷する。新潟は生育順調で次第に増加する。高知は終盤で徐々に減る。鉄砲は高知、岐阜中心で、下旬になると兵庫からも入り潤沢となる。LAは埼玉、新潟等から入荷する。埼玉は黄・オレンジ系を主体に昨年よりも多い出荷となる見込み。</p> | | | | |
| 洋 ら ん | 実績 | 23年 | 374 | 81 | |
| | | 24年 | 364 | 79 | |
| | | 25年 | 357 | 86 | |
| | | 26年 | 367 | 90 | |
| | | 27年 | 319 | 99 | |
| | 5ヶ年平均 | | 356 | 87 | |
| | 28年見通し | | 350 | 90 | |
| 概要 | <p>鹿児島、愛知、静岡、輸入物が入荷する。暖地から高冷地への移行時期であり、4、5月のような潤沢な入荷はなく、若干少なめの入荷を見込む。相場は保合気味の展開を予想する。</p> | | | | |
| ば ら | 実績 | 23年 | 954 | 53 | |
| | | 24年 | 923 | 54 | |
| | | 25年 | 945 | 50 | |
| | | 26年 | 977 | 38 | |
| | | 27年 | 897 | 53 | |
| | 5ヶ年平均 | | 939 | 49 | |
| | 28年見通し | | 900 | 55 | |
| 概要 | <p>愛知、岐阜、三重、和歌山等から入荷する。入荷は前年並みだが、改植の影響で品種によっては無くなるものもある。今年は土日の日ながらも良くブライダル需要が見込め、強い引き合いが期待される。</p> | | | | |
| 枝 も の | 実績 | 23年 | 1,479 | 40 | |
| | | 24年 | 1,534 | 39 | |
| | | 25年 | 1,337 | 44 | |
| | | 26年 | 1,472 | 42 | |
| | | 27年 | 1,375 | 45 | |
| | 5ヶ年平均 | | 1,439 | 42 | |
| | 28年見通し | | 1,400 | 45 | |
| 概要 | <p>岐阜、長野を中心に入荷する。人気のある山採りものやスモークツリーは堅調な動き。新芽も落ち着き栽培もの出荷が増え、安定した供給となる。</p> | | | | |

| 品目 | 区分 | | 入荷量 | 卸売価格 | 前年及び本年の入荷量・価格の動き |
|----------|---|--------|--------|-------|------------------|
| | 実績等 | | | | |
| アンズリウム | 実績 | 23年 | 19,878 | 982 | |
| | | 24年 | 22,302 | 1,034 | |
| | | 25年 | 21,385 | 922 | |
| | | 26年 | 25,526 | 922 | |
| | | 27年 | 22,928 | 997 | |
| | 5ヶ年平均 | 22,404 | 970 | | |
| | 28年見通し | 22,900 | 996 | | |
| 概要 | <p>入荷量は昨年並か。作付けに大きな変更は無いため、6号、7号サイズが主体の入荷の見込み。MIXでの入荷が多く、色別では赤・ピンクが多いと思われる。 昨年6月の主要県の入荷実績は、金額ベースのシェアで1位愛知県（90.9%）、2位岐阜県（0.1%）となっている。</p> | | | | |
| ファレノプシス | 実績 | 23年 | 25,948 | 2,942 | |
| | | 24年 | 21,785 | 3,070 | |
| | | 25年 | 22,204 | 3,121 | |
| | | 26年 | 26,025 | 3,164 | |
| | | 27年 | 26,347 | 3,078 | |
| | 5ヶ年平均 | 24,462 | 3,074 | | |
| | 28年見通し | 27,000 | 3,000 | | |
| 概要 | <p>入荷量は昨年並みか。単価は大輪系は昨年より不安定になる予想。ミディーのピンク系は少ないものの昨年より若干安定すると予想。白系は不安定で、開花が早くなるのと病害の心配がある。昨年6月の主要県の入荷実績は、金額ベースのシェアで1位愛知県（58.2%）、2位静岡県（8.0%）、3位宮崎県（5.3%）となっている。</p> | | | | |
| バラ及びミニバラ | 実績 | 23年 | 28,771 | 155 | |
| | | 24年 | 22,542 | 225 | |
| | | 25年 | 29,421 | 210 | |
| | | 26年 | 40,149 | 168 | |
| | | 27年 | 26,664 | 225 | |
| | 5ヶ年平均 | 29,509 | 193 | | |
| | 28年見通し | 26,000 | 227 | | |
| 概要 | <p>入荷量は昨年並か。母の日需要も一段落し、単価は厳しい見込み。販売も天候に大きく左右されると予想される。 昨年6月の主要県の入荷実績は、金額ベースのシェアで1位岐阜県（61.8%）、2位愛知県（13.9%）、3位愛媛県（12.3%）となっている。</p> | | | | |

単位：鉢、円／鉢

| 品目 | 区分 | | 入荷量 | 卸売価格 | 前年及び本年の入荷量・価格の動き |
|--------------------------------------|---|-----|--------|------|------------------|
| | 実績等 | | | | |
| ハイ ド ラ ジ ン | 実績 | 23年 | 34,524 | 545 | |
| | | 24年 | 47,455 | 405 | |
| | | 25年 | 51,218 | 514 | |
| | | 26年 | 66,926 | 560 | |
| | | 27年 | 60,498 | 478 | |
| | 5ヶ年平均 | | 52,124 | 502 | |
| | 28年見通し | | 61,000 | 472 | |
| 概要 | <p>生産量が増えており、昨年並みの入荷を見込む。中旬までは潤沢で、玉咲き系とガクアジサイの八重咲き及びバイカラータイプが需要の中心だが、花持ちの良い八重咲き系の引き合いがより強い。また、秋色タイプにした仕立ての出回りも多い。昨年6月の主要県の入荷実績は、金額ベースのシェアで1位愛知県（74.4%）、2位埼玉県（5.9%）、3位群馬県（4.3%）となっている。</p> | | | | |
| ス パ テ イ フ イ ラ ム | 実績 | 23年 | 17,880 | 299 | |
| | | 24年 | 17,869 | 306 | |
| | | 25年 | 20,927 | 281 | |
| | | 26年 | 17,743 | 324 | |
| | | 27年 | 21,235 | 269 | |
| | 5ヶ年平均 | | 19,131 | 294 | |
| | 28年見通し | | 21,000 | 271 | |
| 概要 | <p>入荷量は昨年から減少する見込み。特に4～5号の入荷が減少し、6号と3号は昨年並み。花茎数に関しては4号～6号は5本以上、3号は3本以上が理想。昨年6月の主要県の入荷実績は、金額ベースのシェアで1位三重県（61.6%）、2位愛知県（25.5%）、3位岐阜県（11.6%）となっている。</p> | | | | |
| ド ラ セ ナ 類 | 実績 | 23年 | 40,127 | 649 | |
| | | 24年 | 42,796 | 702 | |
| | | 25年 | 42,349 | 735 | |
| | | 26年 | 41,480 | 753 | |
| | | 27年 | 31,934 | 736 | |
| | 5ヶ年平均 | | 39,737 | 714 | |
| | 28年見通し | | 32,000 | 734 | |
| 概要 | <p>入荷量は昨年並か減少か。愛知県産が中心の入荷を予定しているが、輸入原木の減少から10号、8号、7号が大幅減少の見込み。昨年6月の主要県の入荷実績は、金額ベースのシェアで1位愛知県（70.6%）、2位沖縄県（15.9%）、3位岐阜県（3.7%）となっている。</p> | | | | |

主要農林水産物の輸出入実績(2016年)

1 輸出実績

| 品名 | 3月 | | | | | | 3月までの累計 | | | | | |
|--------------|-------|-------|-----------|-------|-------|-------|---------|-----|-----------|-----|-------|-----|
| | 数量 | 前年比 | 金額 | 前年比 | 単価 | 前年比 | 数量 | 前年比 | 金額 | 前年比 | 単価 | 前年比 |
| | トン | % | 千円 | % | 円/kg | % | トン | % | 千円 | % | 円/kg | % |
| 果実(生鮮・乾燥) | 2,515 | 105.6 | 1,158,160 | 113.6 | 461 | 101.9 | 14,045 | 106 | 6,453,655 | 114 | 460 | 109 |
| うんしゅうみかん | 29 | 90.7 | 17,621 | 101.0 | 604 | 124.6 | 224 | 91 | 131,393 | 101 | 587 | 108 |
| りんご | 2,339 | 106.0 | 861,001 | 112.3 | 368 | 103.7 | 13,246 | 106 | 5,301,843 | 112 | 400 | 108 |
| なし | - | 44.3 | - | 40.5 | - | - | 27 | 44 | 12,552 | 41 | 474 | 91 |
| 野菜(生鮮・冷蔵・乾燥) | ... | ... | 629,870 | 172.0 | ... | ... | ... | ... | 1,719,555 | 172 | ... | ... |
| 緑茶 | 353 | 112.3 | 929,625 | 120.2 | 2,637 | 125.2 | 1,051 | 112 | 2,562,706 | 120 | 2,437 | 98 |

2 輸入実績

| | | | | | | | | | | | | |
|-----------------|---------|--------|------------|--------|-----|-------|---------|-----|-------------|-----|-------|-----|
| 野菜(生鮮・冷蔵) | 76,432 | 89.0 | 10,086,959 | 103.8 | 132 | 124.8 | 185,416 | 89 | 26,083,566 | 104 | 141 | 117 |
| トマト | 570 | 99.7 | 215,029 | 99.2 | 377 | 98.3 | 1,481 | 100 | 564,471 | 99 | 381 | 99 |
| たまねぎ | 16,733 | 63.9 | 1,398,568 | 94.5 | 84 | 163.4 | 48,117 | 64 | 3,681,024 | 95 | 77 | 148 |
| にんにく | 1,985 | 102.6 | 517,707 | 126.2 | 261 | 123.4 | 4,908 | 103 | 1,244,018 | 126 | 253 | 123 |
| ねぎ | 4,099 | 93.2 | 831,619 | 151.3 | 203 | 191.9 | 11,931 | 93 | 2,212,107 | 151 | 185 | 162 |
| 結球キャベツ | 781 | 40.4 | 38,345 | 43.0 | 49 | 109.9 | 2,756 | 40 | 127,773 | 43 | 46 | 106 |
| ブロッコリー | 2,432 | 117.0 | 508,169 | 109.3 | 209 | 90.0 | 4,207 | 117 | 943,237 | 109 | 224 | 93 |
| にんじん・かぶ | 5,677 | 90.5 | 356,546 | 92.4 | 63 | 116.3 | 11,680 | 90 | 636,101 | 92 | 54 | 102 |
| ごぼう | 4,129 | 124.1 | 254,571 | 138.1 | 62 | 104.3 | 11,289 | 124 | 734,098 | 138 | 65 | 111 |
| えんどう | 128 | 87.0 | 72,377 | 110.2 | 567 | 149.0 | 233 | 87 | 123,553 | 110 | 530 | 127 |
| アスパラガス | 2,144 | 119.4 | 1,212,124 | 107.6 | 565 | 78.9 | 4,431 | 119 | 2,999,193 | 108 | 677 | 90 |
| まつたけ | - | 116.7 | - | 177.5 | - | - | 0 | 117 | 822 | 178 | 4,893 | 152 |
| しいたけ | 187 | 67.1 | 61,526 | 66.4 | 328 | 92.0 | 614 | 67 | 222,267 | 66 | 362 | 99 |
| かぼちゃ | 23,809 | 104.7 | 1,637,380 | 82.4 | 69 | 89.0 | 50,249 | 105 | 3,962,707 | 82 | 79 | 79 |
| 果実(生鮮・乾燥) | 154,684 | 108.5 | 27,365,022 | 110.7 | 177 | 100.3 | 391,625 | 108 | 70,272,427 | 111 | 179 | 102 |
| バナナ(生鮮) | 80,640 | 108.1 | 8,561,875 | 116.3 | 106 | 109.4 | 225,008 | 108 | 22,292,087 | 116 | 99 | 108 |
| パイナップル(生鮮) | 13,508 | 89.6 | 1,390,386 | 108.8 | 103 | 128.1 | 32,180 | 90 | 3,166,423 | 109 | 98 | 121 |
| レモン(生鮮・乾燥) | 3,491 | 88.8 | 764,193 | 79.9 | 219 | 85.4 | 11,051 | 89 | 2,603,678 | 80 | 236 | 90 |
| オレンジ(生鮮・乾燥) | 11,156 | 125.8 | 1,616,799 | 114.7 | 145 | 87.1 | 22,511 | 126 | 3,422,046 | 115 | 152 | 91 |
| グレープフルーツ(生鮮・乾燥) | 12,009 | 101.6 | 1,830,650 | 108.0 | 152 | 104.8 | 27,297 | 102 | 4,291,161 | 108 | 157 | 106 |
| メロン(生鮮) | 3,831 | 115.6 | 386,682 | 116.8 | 101 | 98.2 | 8,257 | 116 | 943,979 | 117 | 114 | 101 |
| ぶどう(生鮮・乾燥) | 7,833 | 231.9 | 2,353,284 | 241.9 | 611 | 201.3 | 14,855 | 232 | 4,726,065 | 242 | 637 | 207 |
| キウイフルーツ(生鮮) | 535 | 1889.7 | 176,844 | 1841.3 | 330 | - | 1,589 | - | 555,493 | - | 350 | - |
| いちご(生鮮) | - | 1890.7 | - | 1842.3 | - | - | 9 | - | 9,429 | - | 1,078 | - |
| 切花(生鮮・乾燥) | 5,097 | 98.5 | 4,432,801 | 94.9 | 870 | 97.8 | 10,606 | 98 | 9,431,296 | 95 | 889 | 96 |
| 鳥獣肉類 | 162,503 | 112.8 | 77,750,865 | 97.5 | 478 | 83.7 | 474,464 | 113 | 228,385,890 | 97 | 481 | 86 |
| 牛肉(くず肉含む) | 36,229 | 93.2 | 21,117,674 | 76.2 | 583 | 75.9 | 96,801 | 93 | 58,971,673 | 76 | 609 | 82 |
| 豚肉(くず肉含む) | 72,045 | 120.6 | 37,947,177 | 114.6 | 527 | 96.1 | 209,112 | 121 | 110,256,210 | 115 | 527 | 95 |
| 鶏肉 | 44,389 | 118.0 | 10,046,390 | 89.4 | 226 | 72.8 | 140,254 | 118 | 33,940,889 | 89 | 242 | 76 |
| 水産物(生鮮・冷蔵・冷凍) | 124,853 | 100.8 | 81,578,898 | 96.1 | 653 | 96.3 | 377,076 | 101 | 249,368,562 | 96 | 661 | 95 |
| まぐろ類 | 20,403 | 111.7 | 20,202,791 | 93.2 | 990 | 84.4 | 54,389 | 112 | 52,590,675 | 93 | 967 | 83 |
| さば・さんま・あじ・いわし | 7,364 | 77.2 | 1,401,380 | 68.5 | 190 | 86.8 | 24,990 | 77 | 4,897,058 | 68 | 196 | 89 |

資料 農林水産省大臣官房統計部「農林水産物輸出入情報」

※速報値によるデータのため、累計値に誤差がある場合があります。

※表中に使用した符号は、次のとおりです。

「 0 」・・・単位に満たないもの

「 ... 」・・・事実不詳

「 - 」・・・事実のないもの

関 連 指 数

| 項目 年月 | | 消費者物価指数 <small>(全国 平成22年=100) 愛知県 平成22年=100)</small> | | | | |
|-------------|---------|--|-------|-------|-------|-------|
| | | 総合 | 生鮮野菜 | 生鮮果物 | 肉類 | 魚介類 |
| 全 国 | 25年 平均 | 100.0 | 96.4 | 101.6 | 99.3 | 102.4 |
| | 26年 平均 | 102.8 | 99.3 | 105.8 | 106.8 | 112.3 |
| | 27年 12月 | 103.5 | 96.3 | 113.0 | 113.8 | 118.7 |
| | 28年 1月 | 103.0 | 101.7 | 131.5 | 114.0 | 118.5 |
| | 2月 | 103.2 | 108.3 | 137.5 | 114.0 | 117.5 |
| 3月 | 103.3 | 108.4 | 135.9 | 114.1 | 116.5 | |
| 愛 知 県 | 25年 平均 | 100.3 | 100.3 | 105.6 | 99.9 | 105.6 |
| | 26年 平均 | 103.1 | 100.8 | 112.1 | 108.9 | 110.8 |
| | 27年 12月 | 103.4 | 96.2 | 113.4 | 117.9 | 117.3 |
| | 28年 1月 | 102.8 | 101.5 | 133.1 | 118.6 | 116.5 |
| | 2月 | 103.0 | 109.3 | 142.2 | 115.1 | 117.5 |
| 3月 | 103.3 | 109.7 | 143.9 | 119.0 | 115.1 | |

| 項目 年月 | | 農業物価指数(平成22年=100) | | | | |
|----------|---------|-------------------|-------|-------|-------|-------|
| | | 農産物総合 | 米 | 野菜 | 果実 | 畜産物 |
| 25年 平均 | 平均 | 102.8 | 112.8 | 98.7 | 94.7 | 107.7 |
| | 26年 平均 | 102.2 | 98.8 | 97.8 | 93.3 | 118.4 |
| | 27年 12月 | 110.8 | 93.7 | 105.6 | 126.5 | 132.9 |
| | 28年 1月 | 113.9 | 93.7 | 111.0 | 150.3 | 126.8 |
| | 2月 | 120.6 | 93.6 | 128.1 | 153.1 | 130.8 |
| 3月 | 120.5 | 93.4 | 126.3 | 140.3 | 131.6 | |

資料 農林水産省大臣官房統計部「農業物価指数」

資料 全 国…総務省統計局「消費者物価指数月報」
愛知県…愛知県県民生活部「名古屋市消費者物価指数」

| 名古屋市小売価格(円) | | | | | | | | | | | | | |
|------------------|-------------------------|----------|------|-----|-----|---------|---------|---------|------|------|---------|---------|---------|
| 品 目 年 月 | うるち米 (単一品種「コシヒカリ」以外) | キャベツ | はくさい | ねぎ | レタス | ばれいしょ | だいこん | にんじん | たまねぎ | きゅうり | トマト | 生しいたけ | りんご(ふじ) |
| | 5kg | 1kg | | | | | | | | | | 100g | 1kg |
| 25年 平均 | 2,112 | 147 | 178 | 629 | 457 | 297 | 160 | 388 | 231 | 569 | 695 | 162 | 567 |
| 26年 平均 | 2,109 | 170 | 190 | 661 | 481 | 321 | 162 | 376 | 276 | 581 | 695 | 162 | 545 |
| 27年 12月 | 1,903 | 129 | 129 | 573 | 434 | 308 | 113 | 352 | 247 | 722 | 586 | 178 | 491 |
| 28年 1月 | 1,920 | 125 | 114 | 634 | 572 | 311 | 127 | 331 | 232 | 675 | 638 | 189 | 522 |
| 2月 | 1,896 | 121 | 137 | 692 | 661 | 325 | 142 | 318 | 245 | 676 | 796 | 186 | 535 |
| 3月 | 1,887 | 133 | 217 | 625 | 614 | 358 | 163 | 349 | 244 | 612 | 781 | 174 | 555 |
| 品 目 年 月 | みかん | グレープフルーツ | オレンジ | いちご | バナナ | キウイフルーツ | 緑茶(せん茶) | カーネーション | きく | バラ | 牛肉(ロース) | 豚肉(バラ※) | まぐろ |
| | 1kg | | 100g | 1kg | | 100g | 1本 | | 100g | | | | |
| 25年 平均 | 581 | 285 | 355 | 179 | 214 | 792 | 530 | 159 | 171 | 310 | 794 | 231 | 428 |
| 26年 平均 | 584 | 336 | 437 | 174 | 240 | 824 | 530 | 166 | 175 | 336 | 825 | 228 | 440 |
| 27年 12月 | 564 | 480 | 425 | 192 | 259 | 866 | 521 | 177 | 182 | 389 | 973 | 236 | 500 |
| 28年 1月 | 675 | 484 | 451 | 213 | 263 | 922 | 521 | 168 | 175 | 347 | 933 | 245 | 475 |
| 2月 | 836 | 483 | 472 | 209 | 260 | 1,066 | 520 | 173 | 179 | 352 | 867 | 224 | 486 |
| 3月 | 951 | 415 | 484 | 206 | 265 | 1,099 | 518 | 194 | 191 | 379 | 940 | 240 | 469 |

※豚肉は26年12月までロースの価格を示す。

資料 総務省統計局「小売物価統計調査報告」



いいともあいち運動って知ってる??

- 県内の消費者と生産者が今まで以上にいい友関係になる
- Eat more Aichi products (イート モア アイチ プロダクツ)
＝もっと愛知県産品を食べよう (利用しよう)

愛知県の農林水産業の振興や農山漁村の活性化を通じて県民全体の暮らしの向上を図るため、県民の方々に「愛知県農林水産業の応援団」になってもらい、消費者と生産者が一緒になって愛知県の農林水産業を支えていこうという「運動」です。

県民の方々に愛知県産農林水産物をもっと利用していただきたいという、「愛知県版地産地消の取組」でもあります。

あいち農産物生産流通レポート No.516
平成28年6月発行
農林水産部食育推進課
〒460-8501
名古屋市中区三の丸三丁目1番2号
電話 (052) 954-6719