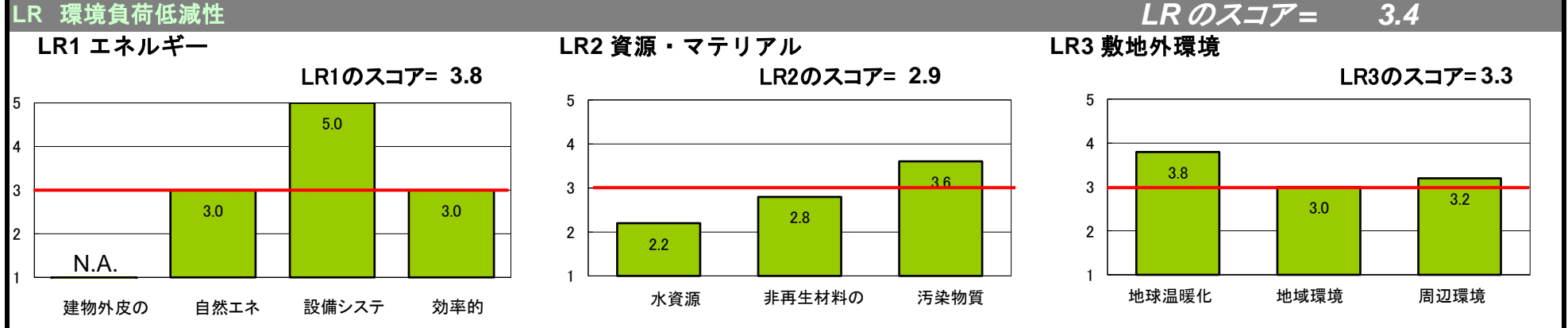
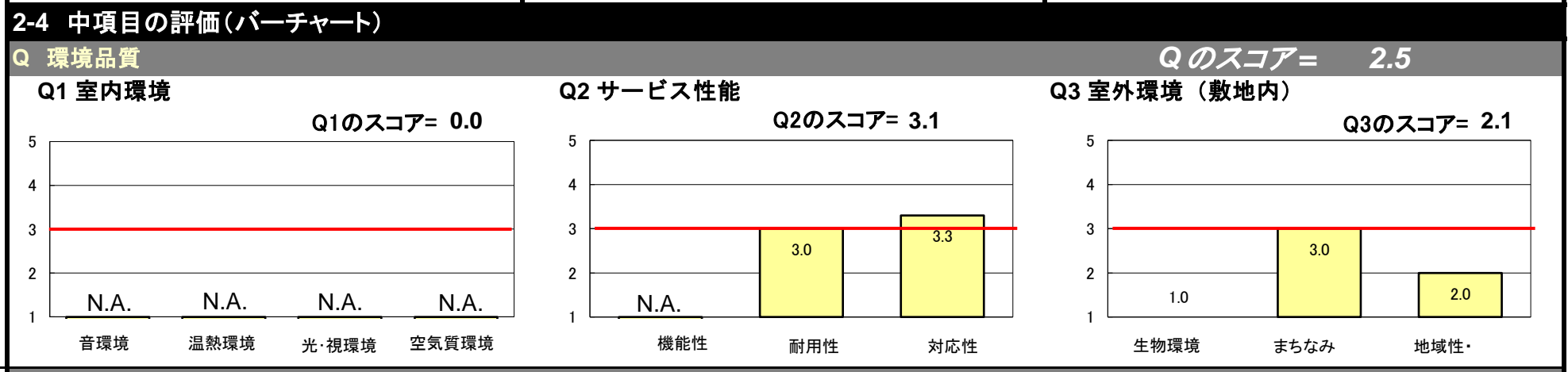
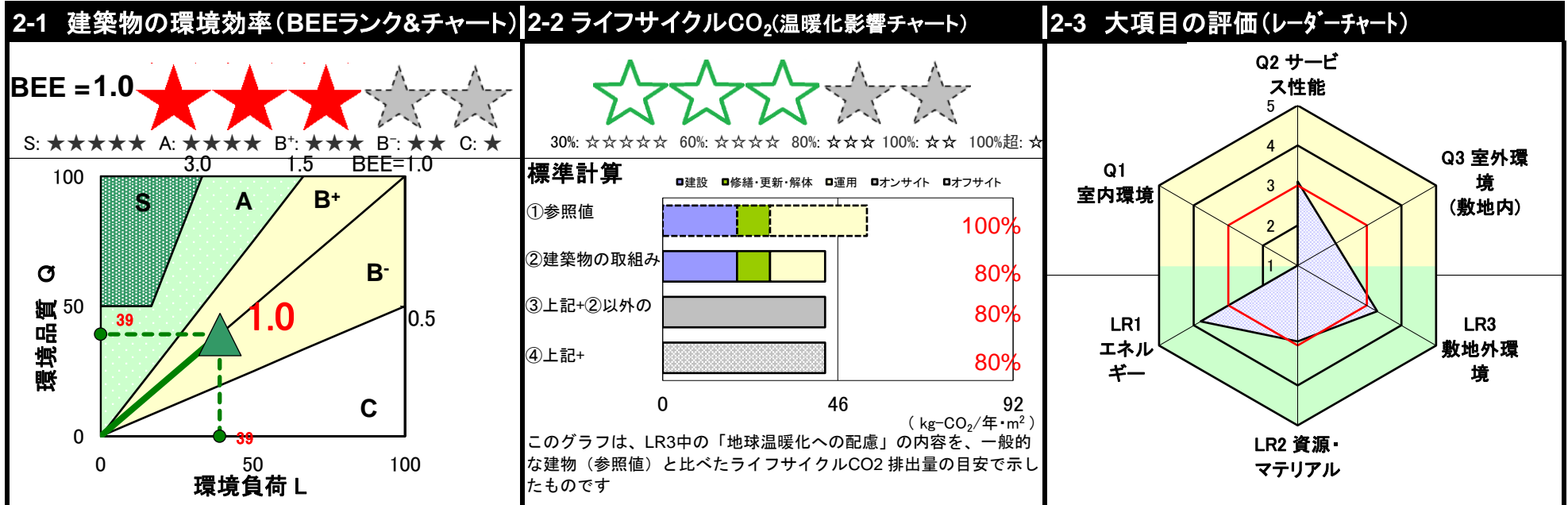
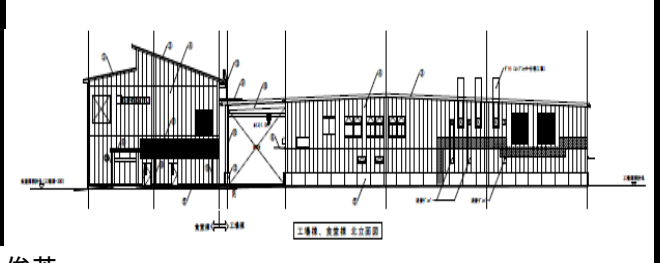


| 1-1 建物概要 | | 1-2 外観 | |
|----------|----------------------|--------|------------------|
| 建物名称 | (株)三秀プレジジョン 高浜中央事業 | 階数 | 地上2階 |
| 建設地 | 愛知県高浜市稗田町四丁目8-1、8-2 | 構造 | S造 |
| 用途地域 | 市街化区域・法第22条区域 | 平均居住人員 | 150人 |
| 気候区分 | 6地域 | 年間使用時間 | 3,650時間/年 |
| 建物用途 | 工場 | 評価の段階 | 実施設計段階評価 |
| 竣工年 | 2023年4月 予定 | 評価の実施日 | 2022年7月24日 |
| 敷地面積 | 5,566 m ² | 作成者 | 小原一級建築士事務所 加藤 俊英 |
| 建築面積 | 2,122 m ² | 確認日 | 2022年7月25日 |
| 延床面積 | 2,670 m ² | 確認者 | 小原一級建築士事務所 加藤 俊英 |



3 重点項目

| | | | | | |
|--|---|---------------------|-------|---------------------|-------|
| <h4>①地球温暖化への配慮</h4> <p style="font-size: 2em; color: green;">3.8</p> | <h4>③敷地内の緑化</h4> <p style="font-size: 2em; color: green;">1.0</p> <table border="1"> <tr> <td>外構緑化指数(外構緑化面積/外構面積)</td> <td>2.5 %</td> </tr> <tr> <td>建物緑化指数(建物緑化面積/建築面積)</td> <td>0.0 %</td> </tr> </table> | 外構緑化指数(外構緑化面積/外構面積) | 2.5 % | 建物緑化指数(建物緑化面積/建築面積) | 0.0 % |
| 外構緑化指数(外構緑化面積/外構面積) | 2.5 % | | | | |
| 建物緑化指数(建物緑化面積/建築面積) | 0.0 % | | | | |
| <h4>②資源の有効活用</h4> <p style="font-size: 2em; color: green;">3.0</p> | <h4>④地域材の活用</h4> <p style="font-size: 2em; color: green;">1.0</p> <p><外装材に使用した地域性のある材料></p> <p>なし</p> <p><建物の構造材・内装材、外構に使用した地域性のある素材></p> <p>なし</p> | | | | |

各重点項目は、以下の評価項目の得点により算出されています。

①地球温暖化への配慮
LR-3 1 地球温暖化への配慮

②資源の有効活用
Q-2 2 耐用性・信頼性、Q-2 3 対応性・更新性
LR-2 2 非再生性資源の使用量削減

③敷地内の緑化
Q-3 1 生物環境の保全と創出

外構緑化指数 = $\frac{\text{中高木の樹冠の水平投影面積} + \text{低木・地被等の植栽面積}}{\text{敷地面積} - \text{建物面積(建築面積及び附属物面積)}} \times 100$

建物緑化指数 = $\frac{\text{屋上緑化面積} + \text{壁面緑化面積}}{\text{建築によって占有された部分の水平投影面積(法定面積)}} \times 100$

みんなの環境活動を応援しています

| スコアシート | | 実施設計段階 | | 建物全体・共用部 | | | | | | 住居・宿泊部分 | | 全体 |
|------------------------|---------------------|-------------------|--|----------|-----|-----|------|----------|-----|---------|----------|------|
| 配慮項目 | 独自基準 重点項目 | 環境配慮設計の概要記入欄 | | | | 評価点 | 評価点 | 重み 係数 | 評価点 | 評価点 | 重み 係数 | |
| | | Q 建築物の環境品質 | | | | | | | | | | |
| Q1 室内環境 | | | | | | | | | | | | - |
| 1 音環境 | | | | | | | | | | | | - |
| 1.1 | 室内騒音レベル | | | | 3.0 | - | - | - | 3.0 | - | - | |
| 1.2 遮音 | | | | | | | | | | | | - |
| 1 | 開口部遮音性能 | | | | - | - | - | - | 3.0 | - | - | |
| 2 | 界壁遮音性能 | | | | - | - | - | - | 3.0 | - | - | |
| 3 | 界床遮音性能(軽量衝撃源) | | | | - | 3.0 | - | - | 3.0 | - | - | |
| 4 | 界床遮音性能(重量衝撃源) | | | | - | 3.0 | - | - | 3.0 | - | - | |
| 1.3 吸音 | | | | | | | | | | | | - |
| 2 温熱環境 | | | | | | | | | | | | - |
| 2.1 室温制御 | | | | | | | | | | | | - |
| 1 | 室温 | | | | 3.0 | - | - | - | 3.0 | - | - | |
| 2 | 外皮性能 | | | | 3.0 | - | - | - | 3.0 | - | - | |
| 3 | ゾーン別制御性 | | | | 3.0 | - | - | - | - | - | - | |
| 2.2 湿度制御 | | | | | | | | | | | | - |
| 2.3 空調方式 | | | | | | | | | | | | - |
| 3 光・視環境 | | | | | | | | | | | | - |
| 3.1 昼光利用 | | | | | | | | | | | | - |
| 1 | 昼光率 | | | | 3.0 | - | - | - | 3.0 | - | - | |
| 2 | 方位別開口 | | | | - | - | - | - | 3.0 | - | - | |
| 3 | 昼光利用設備 | | | | 3.0 | - | - | - | 3.0 | - | - | |
| 3.2 グレア対策 | | | | | | | | | | | | - |
| 1 | 昼光制御 | | | | 5.0 | - | - | - | 3.0 | - | - | |
| 3.3 照度 | | | | | | | | | | | | - |
| 3.4 照明制御 | | | | | | | | | | | | - |
| 4 空気質環境 | | | | | | | | | | | | - |
| 4.1 発生源対策 | | | | | | | | | | | | - |
| 1 | 化学汚染物質 | | | | 3.0 | - | - | - | 3.0 | - | - | |
| 4.2 換気 | | | | | | | | | | | | - |
| 1 | 換気量 | | | | 3.0 | - | - | - | 3.0 | - | - | |
| 2 | 自然換気性能 | | | | 3.0 | - | - | - | 1.0 | - | - | |
| 3 | 取り入れ外気への配慮 | | | | 3.0 | - | - | - | 3.0 | - | - | |
| 4.3 運用管理 | | | | | | | | | | | | - |
| 1 | CO ₂ の監視 | | | | 3.0 | - | - | - | - | - | - | |
| 2 | 喫煙の制御 | | | | 3.0 | - | - | - | - | - | - | |
| Q2 サービス性能 | | | | | | | | | | | | - |
| 1 機能性 | | | | | | | | | | | | 0.43 |
| 1.1 機能性・使いやすさ | | | | | | | | | | | | - |
| 1 | 広さ・収納性 | | | | 3.0 | - | - | - | 3.0 | - | - | |
| 2 | 高度情報通信設備対応 | | | | 3.0 | - | - | - | 3.0 | - | - | |
| 3 | バリアフリー計画 | 独自 | | | 3.0 | - | - | - | - | - | - | |
| 1.2 心理性・快適性 | | | | | | | | | | | | - |
| 1 | 広さ感・景観 (天井高) | | | | 3.0 | - | - | - | 3.0 | - | - | |
| 2 | リフレッシュスペース | | | | 3.0 | - | - | - | - | - | - | |
| 3 | 内装計画 | | | | 3.0 | - | - | - | - | - | - | |
| 1.3 維持管理 | | | | | | | | | | | | - |
| 1 | 維持管理に配慮した設計 | | | | 3.0 | - | - | - | - | - | - | |
| 2 | 維持管理用機能の確保 | | | | - | - | - | - | - | - | - | |
| 2 耐用性・信頼性 | | | | | | | | | | | | 0.5 |
| 2.1 耐震・免震・制震・制振 | | | | | | | | | | | | 0.48 |
| 1 | 耐震性(建物のこわれにくさ) | | | | 3.0 | 3.0 | 0.80 | - | - | - | - | |
| 2 | 免震・制震・制振性能 | | | | 3.0 | 3.0 | 0.20 | - | - | - | - | |
| 2.2 部品・部材の耐用年数 | | | | | | | | | | | | 0.3 |
| 1 | 躯体材料の耐用年数 | | | | - | 3.0 | 0.23 | - | - | - | - | |
| 2 | 外壁仕上げ材の補修必要間隔 | ② | | | - | 3.0 | 0.23 | - | - | - | - | |
| 3 | 主要内装仕上げ材の更新必要間隔 | | | | - | 3.0 | 0.09 | - | - | - | - | |
| 4 | 空調換気ダクトの更新必要間隔 | | | | - | 3.0 | 0.08 | - | - | - | - | |
| 5 | 空調・給排水配管の更新必要間隔 | | | 塩ビ管を採用 | - | 5.0 | 0.15 | - | - | - | - | |
| 6 | 主要設備機器の更新必要間隔 | | | | - | 3.0 | 0.23 | - | - | - | - | |
| 2.4 信頼性 | | | | | | | | | | | | 0.1 |
| 1 | 空調・換気設備 | | | | 3.0 | 3.0 | 0.20 | - | - | - | - | |
| 2 | 給排水・衛生設備 | | | | 3.0 | 2.0 | 0.20 | - | - | - | - | |
| 3 | 電気設備 | | | | 3.0 | 3.0 | 0.20 | - | - | - | - | |
| 4 | 機械・配管支持方法 | ② | | | 3.0 | 3.0 | 0.20 | - | - | - | - | |
| 5 | 通信・情報設備 | | | | 3.0 | 2.0 | 0.20 | - | - | - | - | |

| | | | | | | | | | | |
|-------------------------|-------------------------|-----|------------------------------|-----|-----|------|---|-----|---|-----|
| 3 対応性・更新性 | | | | 0.4 | 3.3 | 0.48 | - | - | - | 3.3 |
| 3.1 空間のゆとり | | | | 0.3 | 4.2 | 0.31 | - | - | - | |
| 1 | 階高のゆとり | | R梁天まで6.75m。 | - | 5.0 | 0.60 | - | 3.0 | - | |
| 2 | 空間の形状・自由さ | | | 3.0 | 3.0 | 0.40 | - | 3.0 | - | |
| 3.2 荷重のゆとり | | | | 3.0 | 3.0 | 0.31 | - | 3.0 | - | |
| 3.3 設備の更新性 | | | | 0.3 | 3.0 | 0.38 | - | - | - | |
| 1 | 空調配管の更新性 | ② | | - | 3.0 | 0.17 | - | - | - | |
| 2 | 給排水管の更新性 | | | 3.0 | 3.0 | 0.17 | - | - | - | |
| 3 | 電気配線の更新性 | | | 3.0 | 3.0 | 0.11 | - | - | - | |
| 4 | 通信配線の更新性 | | | 3.0 | 3.0 | 0.11 | - | - | - | |
| 5 | 設備機器の更新性 | | | 3.0 | 3.0 | 0.22 | - | - | - | |
| 6 | バックアップスペースの確保 | | | 3.0 | 3.0 | 0.22 | - | - | - | |
| Q3 室外環境(敷地内) | | | | - | - | 0.57 | - | - | - | 2.1 |
| 1 生物環境の保全と創出 | | 独自③ | | - | 1.0 | 0.30 | - | - | - | 1.0 |
| 2 まちなみ・景観への配慮 | | 独自④ | | - | 3.0 | 0.40 | - | - | - | 3.0 |
| 3 地域性・アメニティへの配慮 | | | | 0.3 | 2.0 | 0.30 | - | - | - | 2.0 |
| 3.1 地域性への配慮、快適性の向上 | | 独自④ | | - | 2.0 | 0.50 | - | - | - | |
| 3.2 敷地内温熱環境の向上 | | | | - | 2.0 | 0.50 | - | - | - | |
| LR 建築物の環境負荷低減性 | | | | - | - | - | - | - | - | 3.4 |
| LR1 エネルギー | | | | - | - | 0.40 | - | - | - | 3.8 |
| 1 建物外皮の熱負荷抑制 | | | | 3.0 | - | - | - | - | - | - |
| 2 自然エネルギー利用 | | | | 3.0 | 3.0 | 0.28 | - | - | - | 3.0 |
| 3 設備システムの高効率化 | | | BEI:0.57 | 3.0 | 5.0 | 0.43 | - | - | - | 5.0 |
| 4 効率的運用 | | | | 0.2 | 3.0 | 0.29 | - | - | - | 3.0 |
| 集合住宅以外の評価 | | | | 1.0 | 3.0 | 1.00 | - | - | - | |
| 4.1 | モニタリング | | | 3.0 | 3.0 | 0.50 | - | - | - | |
| 4.2 | 運用管理体制 | | | 3.0 | 3.0 | 0.50 | - | - | - | |
| 集合住宅の評価 | | | | - | - | - | - | - | - | |
| 4.1 | モニタリング | | | - | 3.0 | - | - | - | - | |
| 4.2 | 運用管理体制 | | | - | 3.0 | - | - | - | - | |
| LR2 資源・マテリアル | | | | - | - | 0.30 | - | - | - | 2.9 |
| 1 水資源保護 | | | | 0.1 | 2.2 | 0.15 | - | - | - | 2.2 |
| 1.1 節水 | | | | 3.0 | 1.0 | 0.40 | - | - | - | |
| 1.2 雨水利用・雑排水等の利用 | | | | 0.6 | 3.0 | 0.60 | - | - | - | |
| 1 | 雨水利用システム導入の有無 | | | 3.0 | 3.0 | 0.67 | - | - | - | |
| 2 | 雑排水等利用システム導入の有無 | | | 3.0 | 3.0 | 0.33 | - | - | - | |
| 2 非再生性資源の使用量削減 | | | | 0.6 | 2.8 | 0.63 | - | - | - | 2.8 |
| 2.1 材料使用量の削減 | | | | - | 3.0 | 0.07 | - | - | - | |
| 2.2 既存建築躯体等の継続使用 | | | | - | 3.0 | 0.25 | - | - | - | |
| 2.3 躯体材料におけるリサイクル材の使用 | | ② | - | - | 3.0 | 0.21 | - | - | - | |
| 2.4 躯体材料以外におけるリサイクル材の使用 | | 独自 | - | 3.0 | 1.0 | 0.21 | - | - | - | |
| 2.5 持続可能な森林から産出された木材 | | | | 3.0 | - | - | - | - | - | |
| 2.6 部材の再利用可能性向上への取組み | | 独自 | 躯体+軽鉄+仕上材のデテールを採用。 | 3.0 | 4.0 | 0.25 | - | - | - | |
| 3 汚染物質含有材料の使用回避 | | | | 0.2 | 3.6 | 0.22 | - | - | - | 3.6 |
| 3.1 有害物質を含まない材料の使用 | | | | 3.0 | 3.0 | 0.32 | - | - | - | |
| 3.2 フロン・ハロンの回避 | | | | 0.6 | 4.0 | 0.68 | - | - | - | |
| 1 | 消火剤 | | | - | - | - | - | - | - | |
| 2 | 発泡剤(断熱材等) | | 特定フロンを使用しないものを採用。 | - | 5.0 | 0.50 | - | - | - | |
| 3 | 冷媒 | | | 3.0 | 3.0 | 0.50 | - | - | - | |
| LR3 敷地外環境 | | | | - | - | 0.30 | - | - | - | 3.3 |
| 1 地球温暖化への配慮 | | ① | ライフサイクルCO2排出率が、一般的な建物と同等以上。 | - | 3.8 | 0.33 | - | - | - | 3.8 |
| 2 地域環境への配慮 | | | | 0.3 | 3.0 | 0.33 | - | - | - | 3.0 |
| 2.1 大気汚染防止 | | | 燃焼機器を採用しません。 | - | 5.0 | 0.25 | - | - | - | |
| 2.2 温熱環境悪化の改善 | | | | - | 2.0 | 0.50 | - | - | - | |
| 2.3 地域インフラへの負荷抑制 | | | | 0.2 | 3.2 | 0.25 | - | - | - | |
| 1 | 雨水排水負荷低減 | 独自 | | - | 3.0 | 0.25 | - | - | - | |
| 2 | 汚水処理負荷抑制 | | | - | 3.0 | 0.25 | - | - | - | |
| 3 | 交通負荷抑制 | 独自 | 十分なスペースの駐車場・駐輪場・荷捌きスペースを設ける。 | - | 5.0 | 0.25 | - | - | - | |
| 4 | 廃棄物処理負荷抑制 | | | - | 2.0 | 0.25 | - | - | - | |
| 3 周辺環境への配慮 | | | | 0.3 | 3.2 | 0.33 | - | - | - | 3.2 |
| 3.1 騒音・振動・悪臭の防止 | | | | 0.4 | 3.0 | 0.40 | - | - | - | |
| 1 | 騒音 | 独自 | | - | 3.0 | 1.00 | - | - | - | |
| 2 | 振動 | 独自 | | - | - | - | - | - | - | |
| 3 | 悪臭 | | | - | - | - | - | - | - | |
| 3.2 風害、砂塵、日照障害の抑制 | | | | 0.4 | 3.0 | 0.40 | - | - | - | |
| 1 | 風害の抑制 | | | - | 3.0 | 0.70 | - | - | - | |
| 2 | 砂塵の抑制 | | | - | 3.0 | - | - | - | - | |
| 3 | 日照障害の抑制 | | | - | 3.0 | 0.30 | - | - | - | |
| 3.3 光害の抑制 | | | | 0.2 | 4.4 | 0.20 | - | - | - | |
| 1 | 屋外照明及び屋内照明のうち外に漏れる光への対策 | | 外部に漏れる照明を点滅・移動・着色しない。 | - | 5.0 | 0.70 | - | - | - | |
| 2 | 屋光の建物外壁による反射光(グレア)への対策 | | | - | 3.0 | 0.30 | - | - | - | |

重点項目スコアシート

実施設計段階

■使用評価マニュアル

CASBEE-建築(新築)2016年版+あいち版手引き

(株)三誘プレジジョン 高浜中央事業所

■評価ソフト:

CASBEE-BD_NC_2016(v2.1)_AICHI

| 重点項目(配慮項目) | | 評価点 | 全体に対する重み係数 | 重点項目スコア |
|------------------|--------------------|----------|------------|-------------------|
| ① 地球温暖化対策 | | | | 3.8 |
| LR3-1 | 地球温暖化への配慮 | 3.8 | 0.10 | |
| ② 資源の有効活用 | | | | 3.0 |
| Q2-2 | 耐震性・信頼性 | 3.0 | 0.22 | |
| Q2-3 | 対応性・更新性 | 3.3 | 0.21 | |
| LR2-2 | 非再生性資源の使用量削減 | 2.8 | 0.19 | |
| ③ 敷地内の緑化 | | | | 1.0 |
| Q3-1 | 生物環境の保全と創出 | 1.0 | 0.17 | 外構緑化:2.5%/建物緑化:0% |
| ④ 地域材の活用 | | (評価ポイント) | | 1.0 |
| Q3-2 4) | 地域性のある素材による良好な景観形成 | 0.0 | - | なし |
| Q3-3.1 I 2) | 地域性のある材料の使用 | 0.0 | - | なし |

■重点項目スコア算出式

各重点項目スコアは、以下の方法により算出されています。

①地球温暖化への配慮、③敷地内緑化

重点項目スコア=各配慮項目の評価点

②資源の有効活用 (評価点×全体に対する重み)の総和

重点項目スコア= 重みの総和

④地域材の活用

重点項目スコア=評価ポイントの合計+1

■ 環境設計の配慮事項

■ 建物名称 (株)三琇プレシジョン 高津

| 計画上の配慮事項 | |
|-----------------|---|
| 総合 | BEI:0.57と省エネ基準を満たす建築物です。 |
| Q1 室内環境 | - |
| Q2 サービス性能 | R梁天まで6.75mと階高にゆとりがあります。 |
| Q3 室外環境(敷地内) | 特になし。 |
| LR1 エネルギー | 照明対象室となる床面積あたりに対する照明の消費電力を、抑えることで省エネ基準を満たしています。 |
| LR2 資源・マテリアル | 躯体+軽鉄+仕上材のディテールを採用することで部材の再利用可能性向上に努めています。 |
| LR3 敷地外環境 | 燃焼機器を採用しない建築物です。 |
| その他 | 特になし。 |