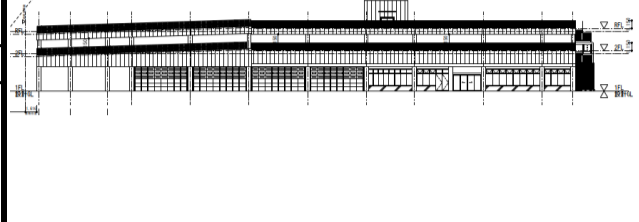


1-1 建物概要		1-2 外観	
建物名称	(仮称)ネクステージ豊川宿町_新築計画	階数	地上2階
建設地	愛知県豊川市宿町小山1-2, 1-30, 1-51, 弥重115	構造	S造
用途地域	第一種住居地域、準工業地域	平均居住人員	93人
気候区分	6地域	年間使用時間	3,285時間/年
建物用途	物販店,工場	評価の段階	実施設計段階評価
竣工時期	2022年12月 予定	評価の実施日	2022年6月8日
敷地面積	4,562 m <sup>2</sup>	作成者	横山 義弘
建築面積	2,369 m <sup>2</sup>	確認日	2022年6月8日
延床面積	4,399 m <sup>2</sup>	確認者	横山 義弘



### 2-1 建築物の環境効率 (BEEランク&チャート)

**BEE = 0.8** ★★☆☆☆

S: ★★★★★ A: ★★★★★ B+: ★★★★★ B: ★★★★★ C: ★

### 2-2 ライフサイクルCO<sub>2</sub>(温暖化影響チャート)

★☆☆☆☆

30%: ★☆☆☆☆ 60%: ★☆☆☆☆ 80%: ★☆☆☆☆ 100%: ★☆☆ 100%超: ★

標準計算

①参照値	138 (kg-CO <sub>2</sub> /年・m <sup>2</sup> )	100%
②建築物の取組み	46	82%
③上記+②以外の	92	82%
④上記+	46	82%

このグラフは、LR3中の「地球温暖化への配慮」の内容を、一般的な建物(参照値)と比べたライフサイクルCO<sub>2</sub>排出量の目安で示したものです

### 2-3 大項目の評価(レーダーチャート)

### 2-4 中項目の評価(バーチャート)

**Q のスコア = 2.3**

#### Q1 室内環境

Q1のスコア = 2.9

#### Q2 サービス性能

Q2のスコア = 3.0

#### Q3 室外環境 (敷地内)

Q3のスコア = 1.3

**LR のスコア = 3.4**

#### LR1 エネルギー

LR1のスコア = 3.7

#### LR2 資源・マテリアル

LR2のスコア = 3.1

#### LR3 敷地外環境

LR3のスコア = 3.3

3 重点項目					
<h4>①地球温暖化への配慮</h4> <p>3.7</p>	<h4>③敷地内の緑化</h4> <p>1.0</p> <table border="1"> <tr> <td>外構緑化指数(外構緑化面積/外構面積)</td> <td>0.0 %</td> </tr> <tr> <td>建物緑化指数(建物緑化面積/建築面積)</td> <td>0.0 %</td> </tr> </table>	外構緑化指数(外構緑化面積/外構面積)	0.0 %	建物緑化指数(建物緑化面積/建築面積)	0.0 %
外構緑化指数(外構緑化面積/外構面積)	0.0 %				
建物緑化指数(建物緑化面積/建築面積)	0.0 %				
<h4>②資源の有効活用</h4> <p>3.1</p>	<h4>④地域材の活用</h4> <p>1.0</p> <p>&lt;外装材に使用した地域性のある材料&gt;</p> <p>なし</p> <p>&lt;建物の構造材・内装材、外構に使用した地域性のある素材&gt;</p> <p>なし</p>				

各重点項目は、以下の評価項目の得点により算出されています。

①地球温暖化への配慮  
LR-3 1 地球温暖化への配慮

②資源の有効活用  
Q-2 2 耐用性・信頼性、Q-2 3 対応性・更新性  
LR-2 2 非再生性資源の使用量削減

③敷地内の緑化  
Q-3 1 生物環境の保全と創出

外構緑化指数 =  $\frac{\text{中高木の樹冠の水平投影面積} + \text{低木・地被等の植栽面積}}{\text{敷地面積から建物面積(建築面積及び附属物面積)を除いた}} \times 100$

建物緑化指数 =  $\frac{\text{屋上緑化面積} + \text{壁面緑化面積}}{\text{建物によって占有された部分の水平投影面積(法定面積)}} \times 100$

みんなの環境活動を応援しています

スコアシート		実施設計段階		環境配慮設計の概要記入欄							全体
配慮項目	独自基準 重点項目	建物全体・共用部分	建物全体・共用部分	建物全体・共用部分	建物全体・共用部分		住居・宿泊部分		全体		
					評価点	評価点	重み係数	評価点		評価点	重み係数
<b>Q 建築物の環境品質</b>											
<b>Q1 室内環境</b>											
<b>1 音環境</b>											
1.1 室内騒音レベル											
1.2 遮音											
1 開口部遮音性能											
2 界壁遮音性能											
3 界床遮音性能(軽量衝撃源)											
4 界床遮音性能(重量衝撃源)											
1.3 吸音											
<b>2 温熱環境</b>											
2.1 室温制御											
1 室温											
2 外皮性能											
3 ゾーン別制御性											
2.2 湿度制御											
2.3 空調方式											
<b>3 光・視環境</b>											
3.1 昼光利用											
1 昼光率											
2 方位別開口											
3 昼光利用設備											
3.2 グレア対策											
1 昼光制御											
3.3 照度											
3.4 照明制御											
<b>4 空気質環境</b>											
4.1 発生源対策											
1 化学汚染物質											
F☆☆☆☆をほぼ全面的に採用している。											
4.2 換気											
1 換気量											
換気量1.4倍以上となっている。											
2 自然換気性能											
3 取り入れ外気への配慮											
汚染源のない方位、各種排気口とは異なる方位かつ6m以上離れて設置。											
4.3 運用管理											
1 CO <sub>2</sub> の監視											
2 喫煙の制御											
<b>Q2 サービス性能</b>											
<b>1 機能性</b>											
1.1 機能性・使いやすさ											
1 広さ・収納性											
2 高度情報通信設備対応											
3 バリアフリー計画											
1.2 心理性・快適性											
1 広さ感・景観 (天井高)											
2 リフレッシュスペース											
3 内装計画											
1.3 維持管理											
1 維持管理に配慮した設計											
2 維持管理用機能の確保											
<b>2 耐用性・信頼性</b>											
2.1 耐震・免震・制震・制振											
1 耐震性(建物のこわれにくさ)											
2 免震・制震・制振性能											
2.2 部品・部材の耐用年数											
1 躯体材料の耐用年数											
2 外壁仕上げ材の補修必要間隔											
3 主要内装仕上げ材の更新必要間隔											
4 空調換気ダクトの更新必要間隔											
5 空調・給排水配管の更新必要間隔											
6 主要設備機器の更新必要間隔											
更新必要間隔20年以上。											
主要な用途上位3種の、2種以上にB以上を使用し、Eは使用していない。											
2.4 信頼性											
1 空調・換気設備											
2 給排水・衛生設備											
3 電気設備											
4 機械・配管支持方法											
5 通信・情報設備											
耐震クラスA											

3 対応性・更新性			0.2	3.4	0.29	-	-	-	3.4
3.1 空間のゆとり			0.3	4.6	0.31	-	-	-	
1	階高のゆとり		-	5.0	0.60	-	-	-	
2	空間の形状・自由さ		3.0	4.0	0.40	-	-	-	
3.2 荷重のゆとり			3.0	3.0	0.31	-	-	-	
3.3 設備の更新性			0.3	3.0	0.38	-	-	-	
1	空調配管の更新性	②	-	3.0	0.17	-	-	-	
2	給排水管の更新性		3.0	3.0	0.17	-	-	-	
3	電気配線の更新性		3.0	3.0	0.11	-	-	-	
4	通信配線の更新性		3.0	3.0	0.11	-	-	-	
5	設備機器の更新性		3.0	3.0	0.22	-	-	-	
6	バックアップスペースの確保		3.0	3.0	0.22	-	-	-	
Q3 室外環境(敷地内)			-	-	0.36	-	-	-	1.3
1	生物環境の保全と創出	独自③	-	1.0	0.30	-	-	-	1.0
2	まちなみ・景観への配慮	独自④	-	1.0	0.40	-	-	-	1.0
3 地域性・アメニティへの配慮			0.3	2.0	0.30	-	-	-	2.0
3.1	地域性への配慮、快適性の向上	独自④	-	2.0	0.50	-	-	-	
3.2	敷地内温熱環境の向上		-	2.0	0.50	-	-	-	
LR 建築物の環境負荷低減性			-	-	-	-	-	-	3.4
LR1 エネルギー			-	-	0.40	-	-	-	3.7
1	建物外皮の熱負荷抑制	BPI=0.81	3.0	4.9	0.24	-	-	-	4.9
2	自然エネルギー利用		3.0	3.0	0.14	-	-	-	3.0
3	設備システムの高効率化	BEI=0.75	3.0	3.6	0.42	-	-	-	3.6
4 効率的運用			0.2	3.0	0.20	-	-	-	3.0
集合住宅以外の評価			1.0	3.0	1.00	-	-	-	
4.1	モニタリング		3.0	3.0	0.50	-	-	-	
4.2	運用管理体制		3.0	3.0	0.50	-	-	-	
集合住宅の評価			-	-	-	-	-	-	
4.1	モニタリング		-	-	-	-	-	-	
4.2	運用管理体制		-	-	-	-	-	-	
LR2 資源・マテリアル			-	-	0.30	-	-	-	3.1
1 水資源保護			0.1	3.4	0.15	-	-	-	3.4
1.1	節水		3.0	4.0	0.40	-	-	-	
1.2 雨水利用・雑排水等の利用			0.6	3.0	0.60	-	-	-	
1	雨水利用システム導入の有無		3.0	3.0	0.67	-	-	-	
2	雑排水等利用システム導入の有無		3.0	3.0	0.33	-	-	-	
2 非再生性資源の使用量削減			0.6	3.0	0.63	-	-	-	3.0
2.1	材料使用量の削減		-	3.0	0.07	-	-	-	
2.2	既存建築躯体等の継続使用		-	3.0	0.25	-	-	-	
2.3	躯体材料におけるリサイクル材の使用	②	-	3.0	0.21	-	-	-	
2.4	躯体材料以外におけるリサイクル材の使用	独自	-	3.0	1.0	0.21	-	-	
2.5	持続可能な森林から産出された木材		3.0	-	-	-	-	-	
2.6	部材の再利用可能性向上への取組み	独自	3.0	5.0	0.25	-	-	-	
3 汚染物質含有材料の使用回避			0.2	3.0	0.22	-	-	-	3.0
3.1 有害物質を含まない材料の使用			3.0	3.0	0.32	-	-	-	
3.2 フロン・ハロンの回避			0.6	3.0	0.68	-	-	-	
1	消火剤		-	-	-	-	-	-	
2	発泡剤(断熱材等)		-	3.0	0.50	-	-	-	
3	冷媒		3.0	3.0	0.50	-	-	-	
LR3 敷地外環境			-	-	0.30	-	-	-	3.3
1 地球温暖化への配慮		①	-	3.7	0.33	-	-	-	3.7
2 地域環境への配慮			0.3	3.4	0.33	-	-	-	3.4
2.1 大気汚染防止			-	5.0	0.25	-	-	-	
2.2 温熱環境悪化の改善			-	3.0	0.50	-	-	-	
2.3 地域インフラへの負荷抑制			0.2	2.7	0.25	-	-	-	
1	雨水排水負荷低減	独自	-	3.0	0.25	-	-	-	
2	汚水処理負荷抑制		-	3.0	0.25	-	-	-	
3	交通負荷抑制	独自	-	3.0	0.25	-	-	-	
4	廃棄物処理負荷抑制		-	2.0	0.25	-	-	-	
3 周辺環境への配慮			0.3	3.0	0.33	-	-	-	3.0
3.1 騒音・振動・悪臭の防止			0.4	3.0	0.40	-	-	-	
1	騒音	独自	-	3.0	0.50	-	-	-	
2	振動	独自	-	3.0	0.50	-	-	-	
3	悪臭		-	-	-	-	-	-	
3.2 風害、砂塵、日照障害の抑制			0.4	3.0	0.40	-	-	-	
1	風害の抑制		-	3.0	0.70	-	-	-	
2	砂塵の抑制		-	-	-	-	-	-	
3	日照障害の抑制		-	3.0	0.30	-	-	-	
3.3 光害の抑制			0.2	3.0	0.20	-	-	-	
1	屋外照明及び屋内照明のうち外に漏れる光への対策		-	3.0	0.70	-	-	-	
2	屋光の建物外壁による反射光(グレア)への対策		-	3.0	0.30	-	-	-	

**重点項目スコアシート**

実施設計段階

■使用評価マニュアル

CASBEE-建築(新築)2016年版+あいち版手引き

(仮称)ネクステージ豊川宿町\_新築計画

■評価ソフト:

CASBEE-BD\_NC\_2016(v3.0)\_AICHI

重点項目(配慮項目)		評価点	全体に対する重み係数	重点項目スコア
<b>① 地球温暖化対策</b>				<b>3.7</b>
LR3-1	地球温暖化への配慮	3.7	0.10	
<b>② 資源の有効活用</b>				<b>3.1</b>
Q2-2	耐震性・信頼性	3.1	0.09	
Q2-3	対応性・更新性	3.4	0.09	
LR2-2	非再生性資源の使用量削減	3.0	0.19	
<b>③ 敷地内の緑化</b>				<b>1.0</b>
Q3-1	生物環境の保全と創出	1.0	0.11	外構緑化:0%/建物緑化:0%
<b>④ 地域材の活用</b>		(評価ポイント)		<b>1.0</b>
Q3-2 4)	地域性のある素材による良好な景観形成	0.0	-	なし
Q3-3.1 I 2)	地域性のある材料の使用	0.0	-	なし

■重点項目スコア算出式

各重点項目スコアは、以下の方法により算出されています。

①地球温暖化への配慮、③敷地内緑化

重点項目スコア=各配慮項目の評価点

②資源の有効活用 (評価点×全体に対する重み)の総和

重点項目スコア= 重みの総和

④地域材の活用

重点項目スコア=評価ポイントの合計+1

## ■ 環境設計の配慮事項

■ 建物名称 (仮称)ネクステージ豊川宿町\_新築計画

計画上の配慮事項	
総合	室内空気環境に配慮し、執務者や来客の方が快適に過ごせる計画とした。建物自体は、更新性や省エネ性に配慮し、環境負荷が小さくなるよう配慮した。
Q1 室内環境	F☆☆☆☆をほぼ全面的に採用し、換気量を十分に確保することで、室内空気環境に配慮した計画とした。
Q2 サービス性能	耐用年数が長い材料や配管を採用し、部材の長寿命化を図った。また、階高の確保など空間にゆとりを持たせ、建物更新時にも対応できる計画とした。
Q3 室外環境(敷地内)	敷地に対し、建物面積を小さくすることで風が十分通るよう計画し、敷地内の暑熱環境緩和に配慮した。
LR1 エネルギー	LED照明など高効率の設備を採用し、BEI:0.75とした。
LR2 資源・マテリアル	節水型機器を採用し、水資源の保護に努めた。解体時に躯体と仕上げ材の分別が容易となるよう計画し、材料のリサイクル促進につながるよう配慮した。
LR3 敷地外環境	ライフサイクルCO2排出率:82% 高効率設備を採用することで、エネルギー量の削減を行い、CO2排出量が参照値を下回るよう配慮した。
その他	特になし。