

# 【3年目】効果検証結果について (西尾市・名古屋市)(ゾーン30等の高車速リンク情報およびABS情報)

H31 分析  
R2 対策  
R3 効果検証

※ 令和4年度第1回会議  
にて報告

## 効果検証結果

- (1) 西尾市桜町中新田の市道
- (2) 名古屋市北区楠西小学校含ゾーン30内市道
- (3) 名古屋市中川区戸田桜台幼稚園付近の市道
- (4) 効果検証結果のまとめ



# 効果検証結果

## (ア) 経緯

○平成31年度

西尾市、名古屋市の2市を選定

車速が早い車両の割合や、通過量に対するABSの発生頻度の高さに基づき、事故の危険が予測される箇所を抽出。

○令和2年度

現地調査を実施した3箇所の交通安全対策を実施。

○令和3年度

プローブデータを分析し効果検証を実施。

## (イ) 対策実施箇所

	現地調査候補箇所	選定理由
①	西尾市桜町中新田 市道	ゾーン30隣接道路、高校、中学校、小学校、幼稚園、市立図書館が付近に立地
②	名古屋市北区 楠西小学校含 ゾーン30内市道	ゾーン30内道路、住宅団地内道路
③	名古屋市中川区 戸田桜台幼 稚園付近 市道	ABS発生件数が多い(名古屋市中川区最多)、幼稚園が付近に隣接

## (ウ) プローブデータの内容

---

### 抽出対象となる道路

- (1) 西尾市桜町中新田の市道
- (2) 名古屋市北区楠西小学校含ゾーン30内市道
- (3) 名古屋市中川区戸田桜台幼稚園付近の市道

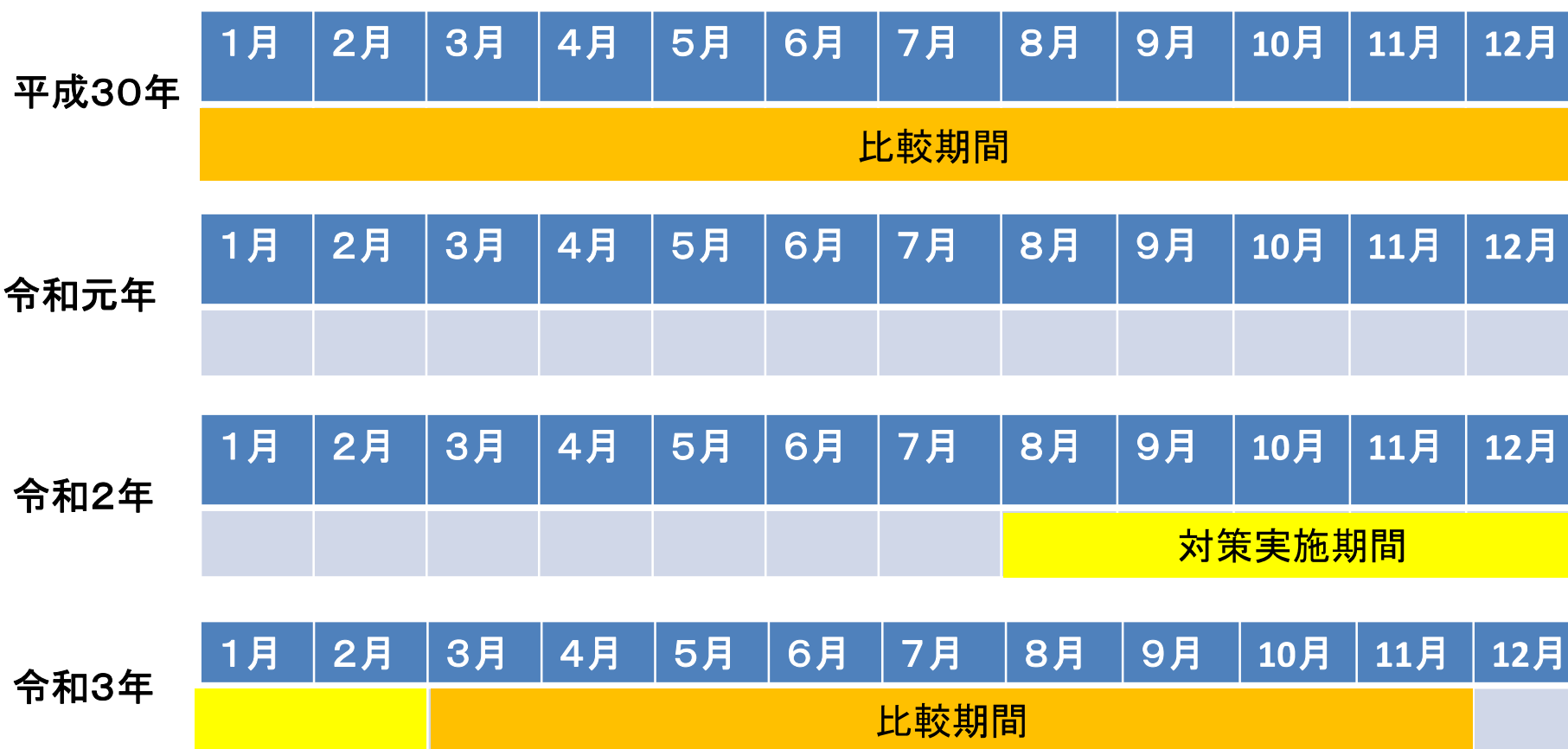
### プローブデータの内容

- (※令和3年3月～11月(9か月間)においては、年月日時間帯別のもの)
- (ア) 対象道路の速度毎の通過台数(0km/h～10km/h、11km/h～20km/h、…、91km/h～100km/h、101km/h以上までの10km/h毎にわけて作成)
  - (イ) 対象道路のABS発生件数  
(継続時間を1秒未満, 2秒未満, 3秒未満, 4秒未満, 4秒以上にわけて作成)

# プローブデータの抽出期間(対策期間前後比較)

(対策前):平成30年1月~12月(12か月間)

(対策後):令和3年3月~11月(9か月間)



(1) 西尾市桜町中新田の市道

(2) 名古屋市北区楠西小学校含ゾーン30内市道

(3) 名古屋市中川区戸田桜台幼稚園付近の市道

# (1) 西尾市 桜町中新田 市道



【選定理由】:ゾーン30隣接の市道(制限速度40km/h)

【対象道路】:市道

【周辺施設】:西尾高校、鶴城小学校、鶴城幼稚園



## (1) 西尾市 桜町中新田 市道

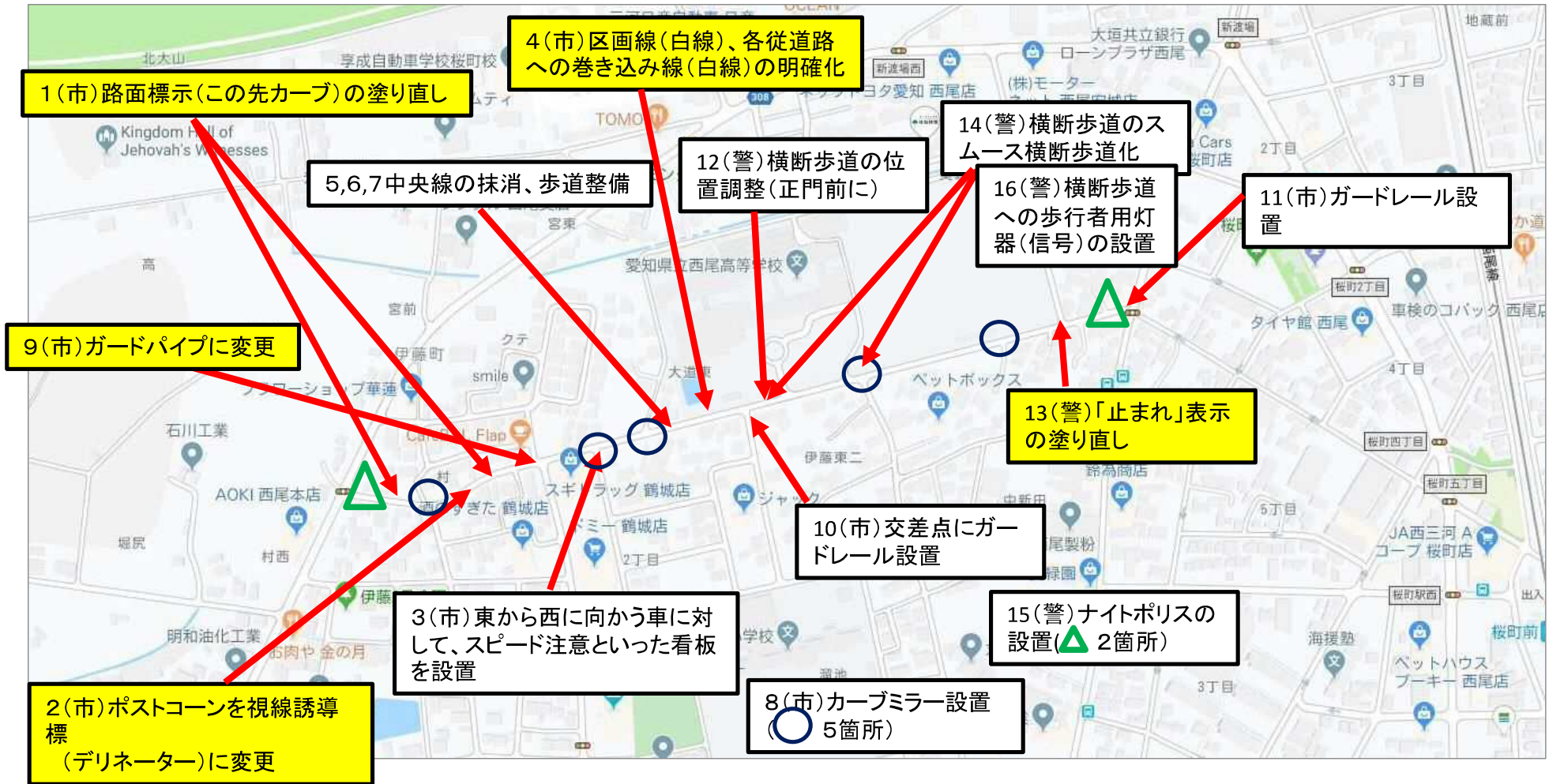
番号	対策機関	対策内容	可否	理由・代案等	実施状況
1	市	路面標示(この先カーブ)の塗り直し	○		令和3年2月実施
2	市	S字カーブに設置されているポストコーンを視線誘導標(デリネーター)に変更	○		令和3年1月実施
3	市	東から西に向かう車に対して、スピード注意といった看板を設置	×	看板設置場所がないため	
4	市	区画線(白線)、従道路への巻き込み線(白線)の明確化	○		令和3年2月実施
5	警	中央線の抹消	×	外側線による車道幅員の減少が出来ないならば不可	
6	市	中央線抹消に伴い車道の幅員減少	×	地元町内会と調整困難なため	
7	市	④、⑤に係る北側(高校側)への歩道整備	×	地元町内会と調整及び予算確保が困難なため	
8	市	カーブミラー設置	×	適切な安全確認位置からの目視確認が可能のため	
9	市	スギ薬局交差点のガードレールをガードパイプに変更	○		令和3年2月実施
10	市	高校南西付近にある横断歩道近くにある交差点にガードレール設置	×	ガードレールの設置は可能だが、地元町内会や付近住民との調整及び予算確保が困難なため	

## (1) 西尾市 桜町中新田 市道

番号	対策機関	対策内容	可否	理由・代案等	実施状況
11	市	東側信号交差点ガードレール設置	×	横断歩道の移動及び地元との調整が困難なため	
12	警	横断歩道の位置調整(正門前に)	×	施設出入口に直結する場所での設置は不適切であるため	
13	警	対策道路東にあるT字型交差点にある「止まれ」表示の塗り直し	○		令和2年8月実施
14	市	横断歩道のスムーズ横断歩道化	×	地元町内会と調整及び予算確保が困難なため	
15	警	ナイトポリスの設置	×	担当部署が設置しないと判断	
16	警	横断歩道への歩行者用灯器(信号)の設置	×	設置の必要性が低いため	



# (1) 西尾市 桜町中新田 市道



# (1) 西尾市 桜町中新田 市道

区画線(白線)、各従道路への巻き込み線(白線)の明確化

路面標示(この先カーブ)の塗り直し



ポストコーンを視線誘導標(デリネーター)に変更



「止まれ」表示の塗り直し



ガードレールをガードパイプに変更

対策前

対策後



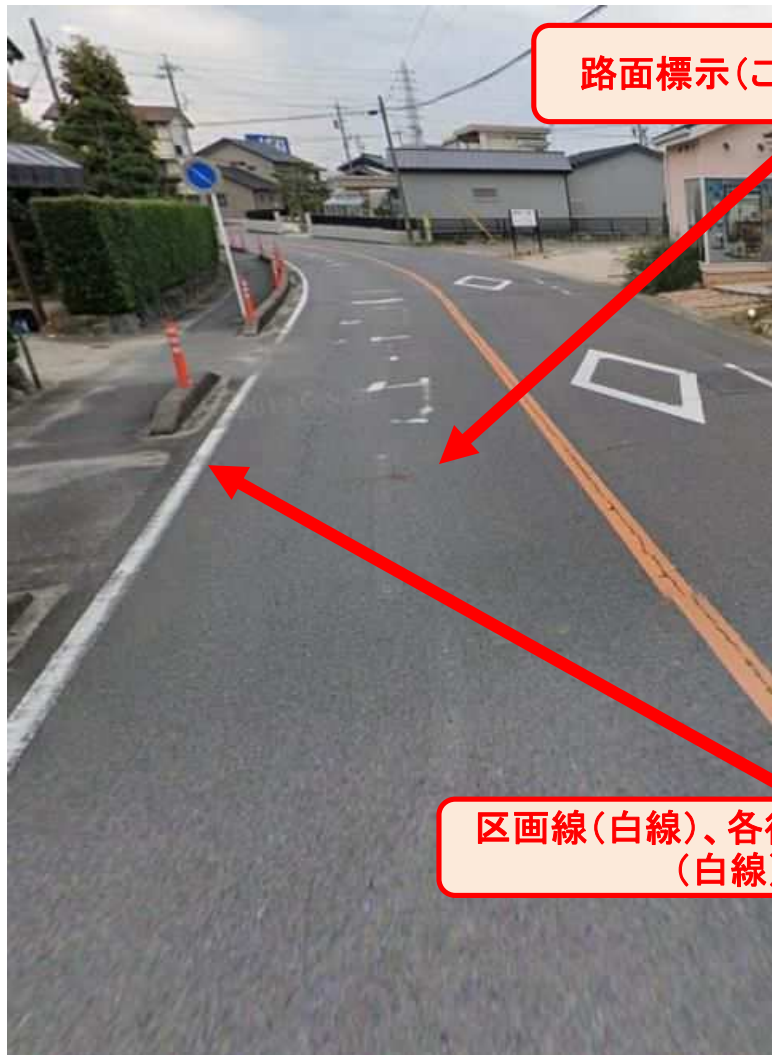
路面標示(この先カーブ)の塗り直し



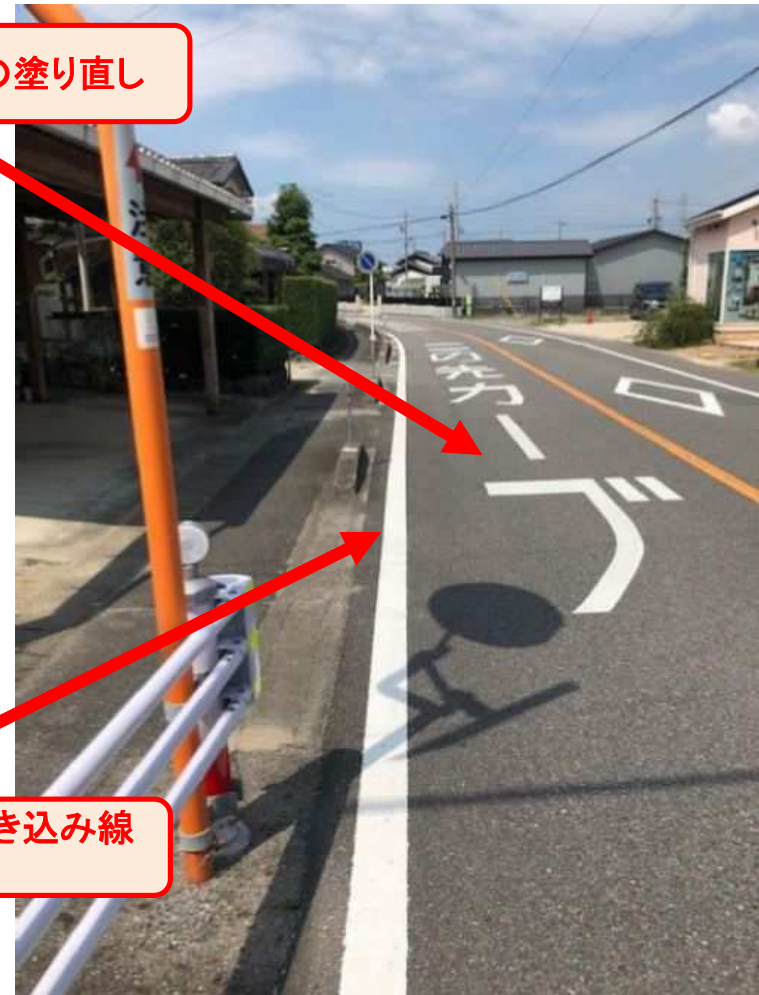
区画線(白線)、各従道路への巻き込み線(白線)の明確化

対策前

対策後



路面標示(この先カーブ)の塗り直し



区画線(白線)、各従道路への巻き込み線(白線)の明確化

対策前

対策後



ポストコーンを視線誘導標  
(デリネーター)に変更



区画線(白線)、各従道路への巻き込み線  
(白線)の明確化

対策前

対策後



ガードレールをガードパイプに変更



区画線(白線)、各従道路への巻き込み線(白線)の明確化

対策前

対策後

「止まれ」表示の塗り直し



区画線(白線)、各従道路への巻き込み線(白線)の明確化

# (1) 西尾市 桜町中新田 市道

## 速度 40km/h 超過率

### ○対策前後の比較

(対策前): 平成30年1月～12月(12か月間)

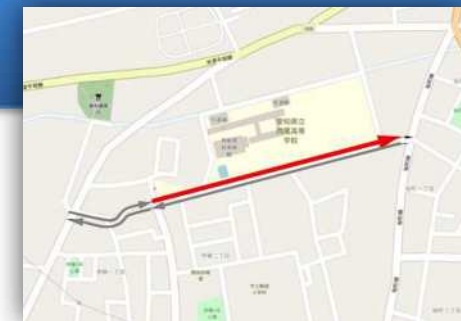
(対策後): 令和3年3月～11月(9か月間)



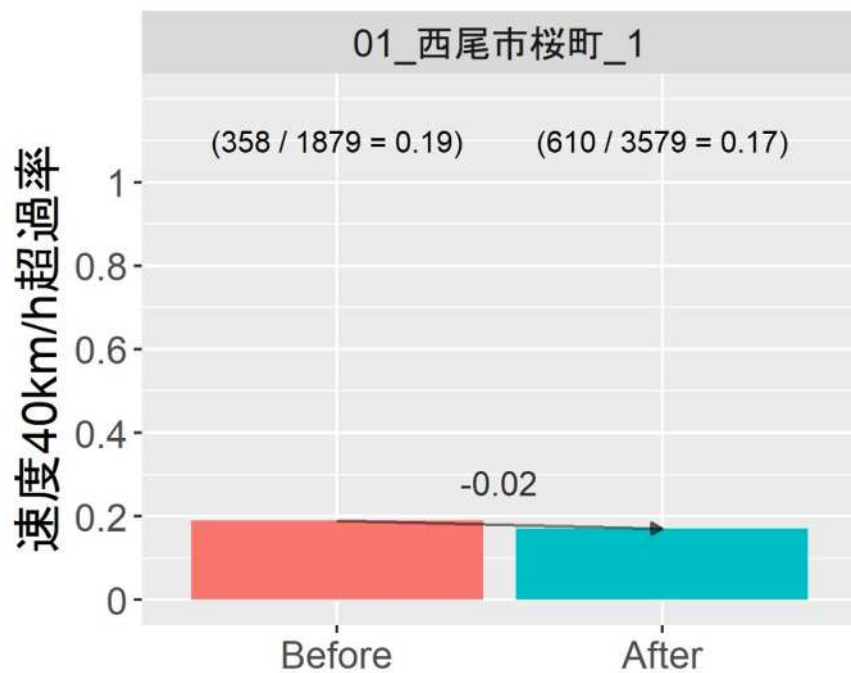


# (1) 西尾市 桜町中新田 市道

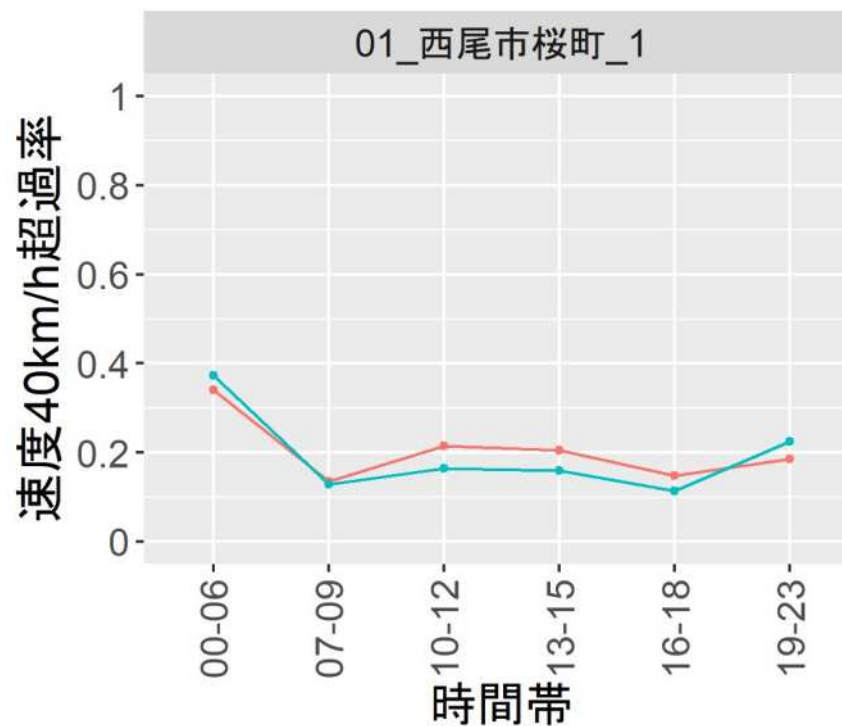
## 抽出箇所1(東向き)



Before After



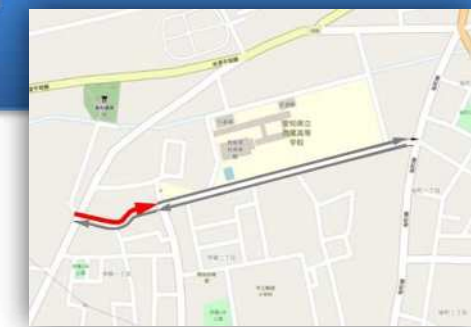
Before After



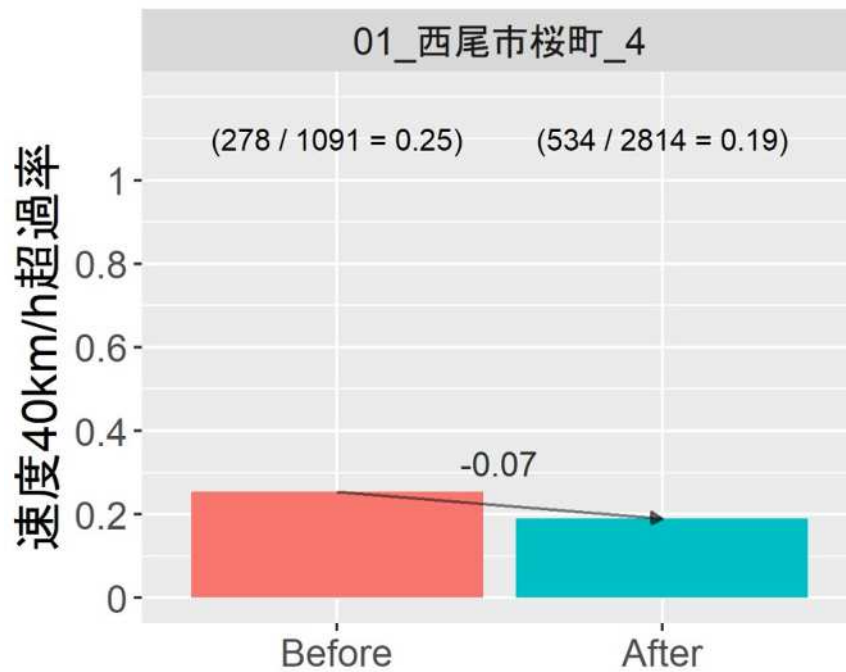
速度40km/h超過率が2%減少。

# (1) 西尾市 桜町中新田 市道

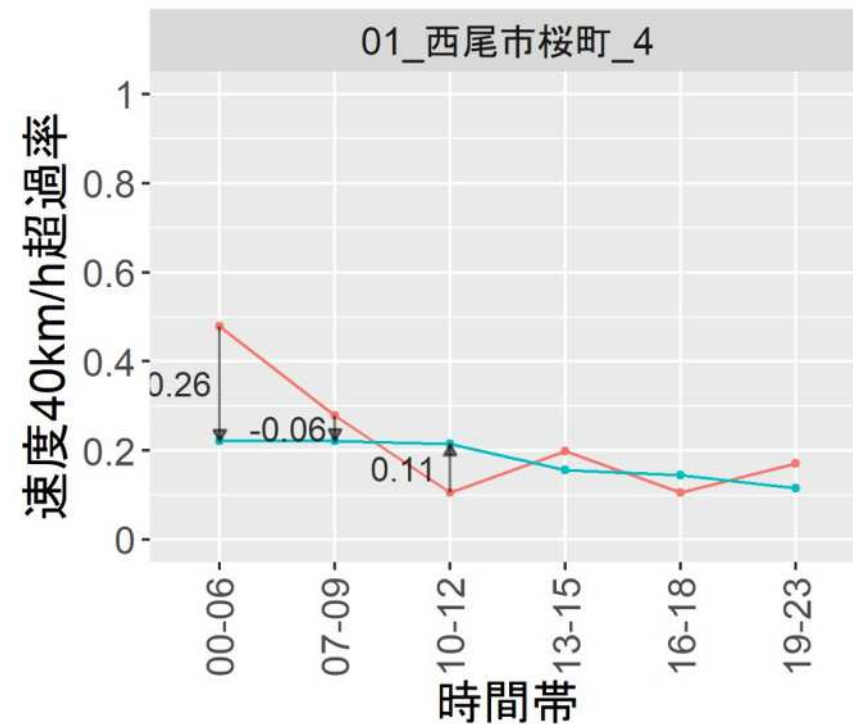
## 抽出箇所2(東向き)



Before After



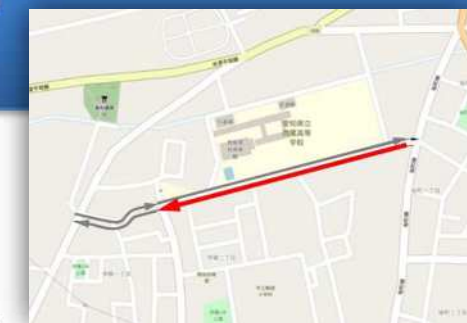
Before After



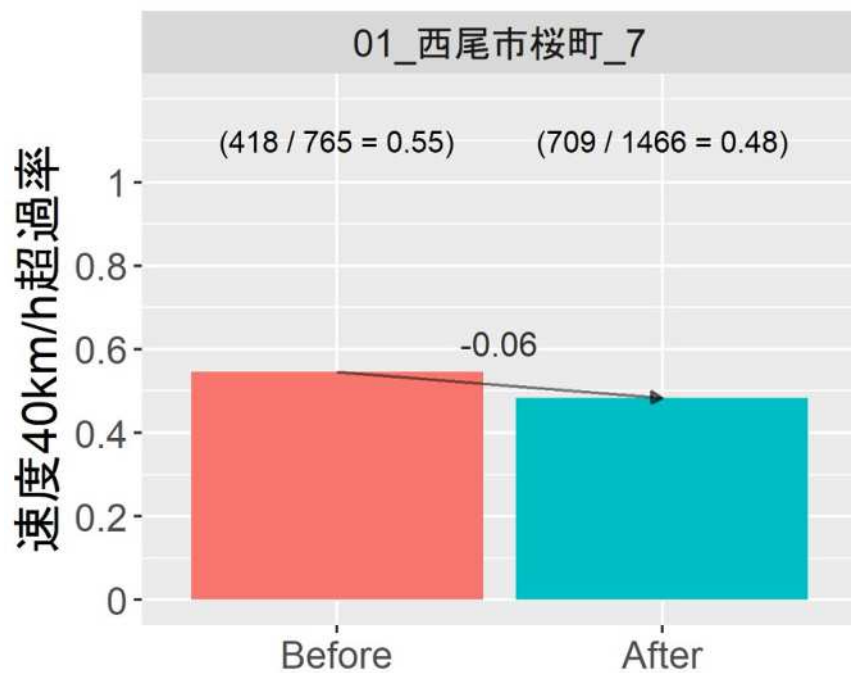
速度40km/h超過率が7%減少。特に、0時～6時での減少が大きい。

# (1) 西尾市 桜町中新田 市道

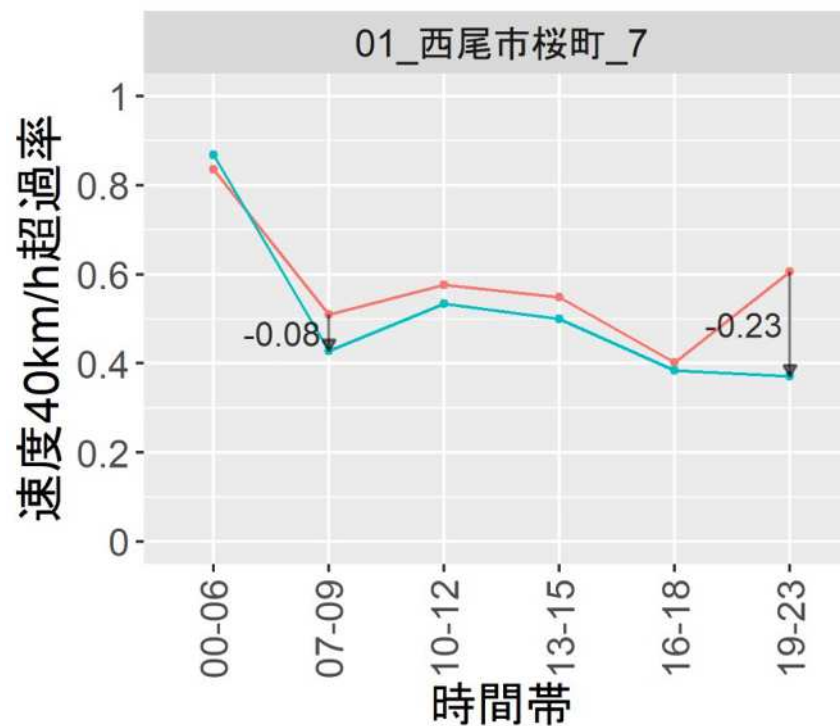
## 抽出箇所3(西向き)



Before After



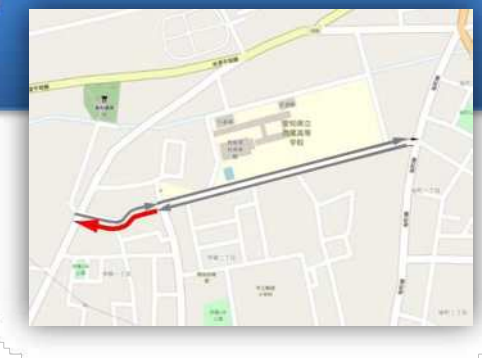
Before After



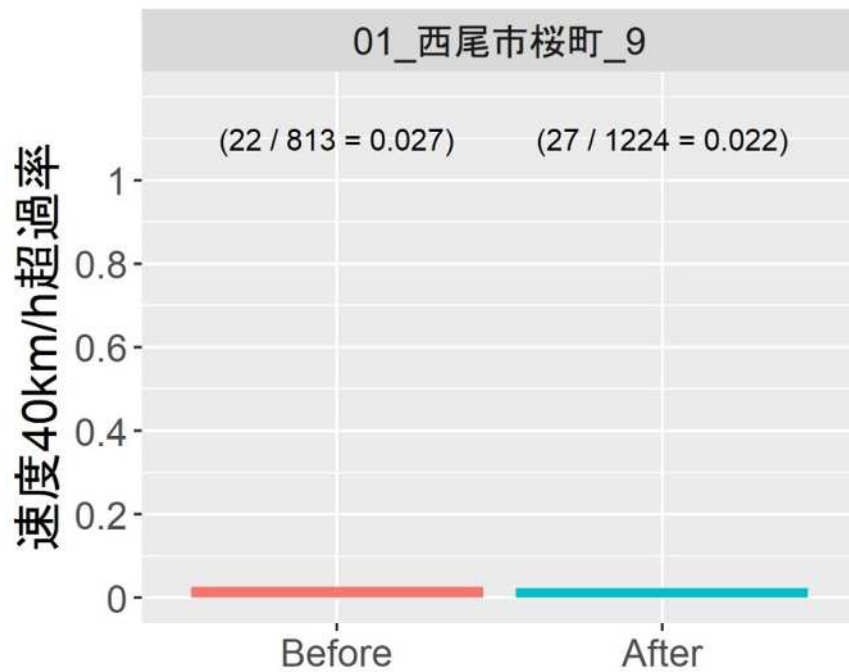
速度40km/h超過率が6%減少。特に、19時～23時での減少が大きい。

# (1) 西尾市 桜町中新田 市道

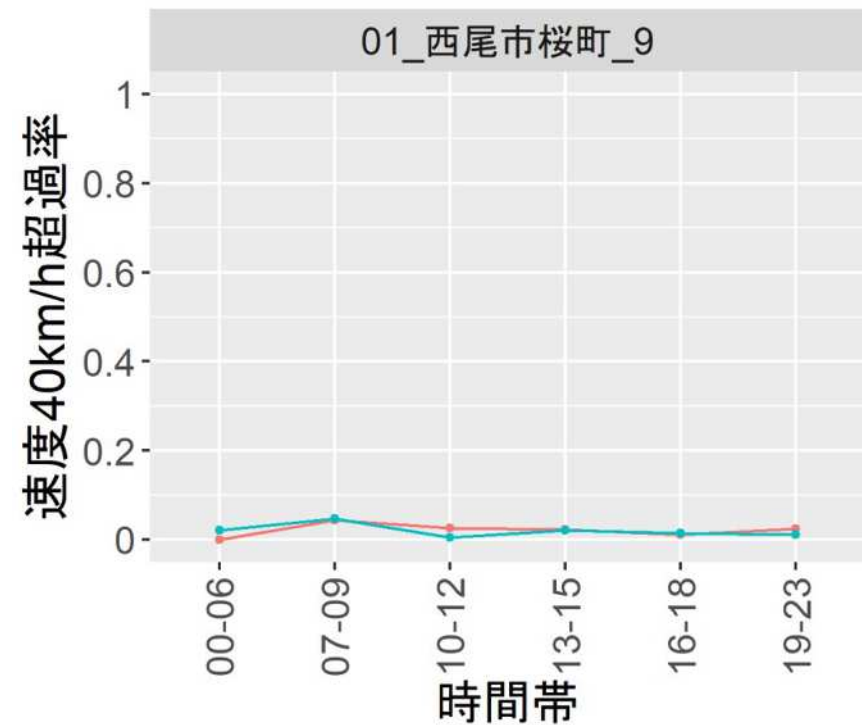
## 抽出箇所4(西向き)



Before After



Before After



ほぼ変わらない。

# (1) 西尾市 桜町中新田 市道

## ABS発生率 (回/100台)

### ○対策前後の比較

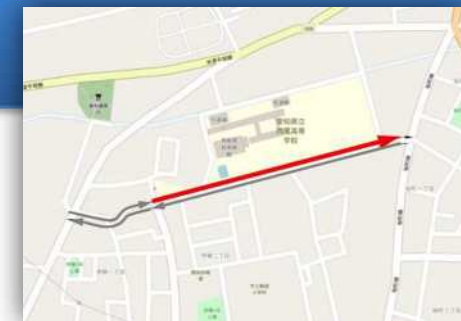
(対策前): 平成30年1月~12月(12か月間)

(対策後): 令和3年3月~11月(9か月間)

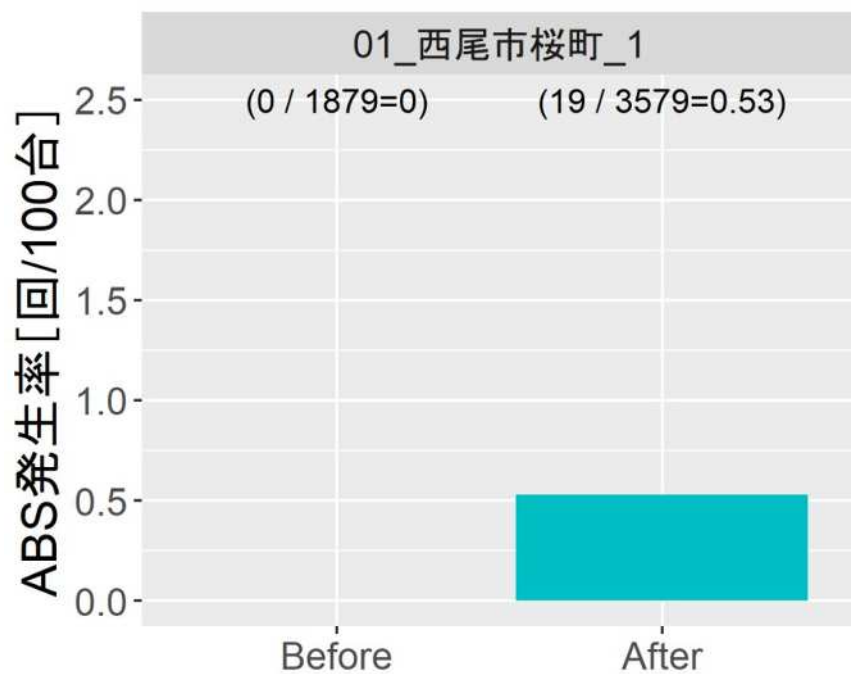


# (1) 西尾市 桜町中新田 市道

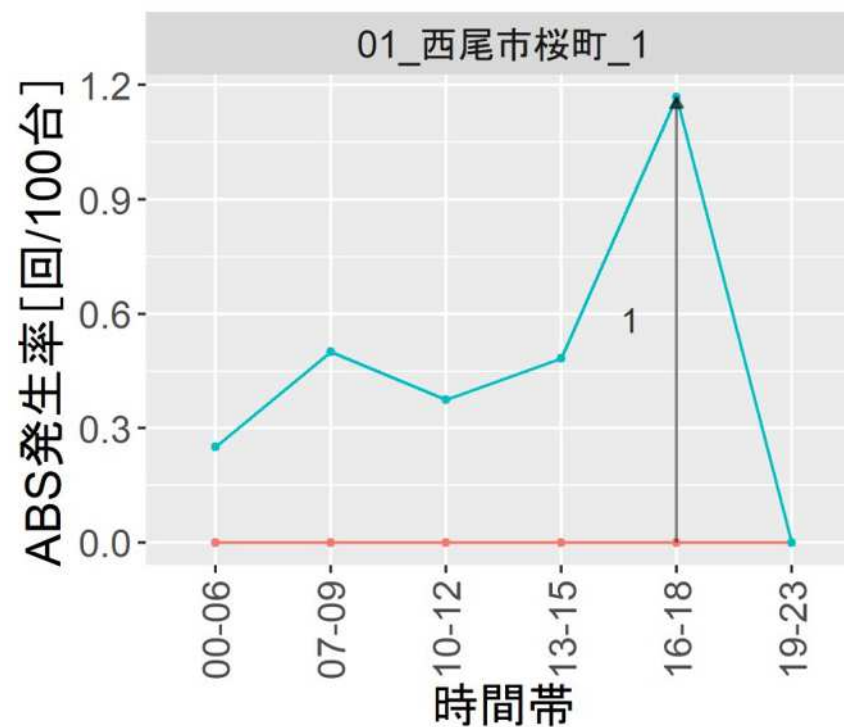
## 抽出箇所1(東向き)



Before After



Before After



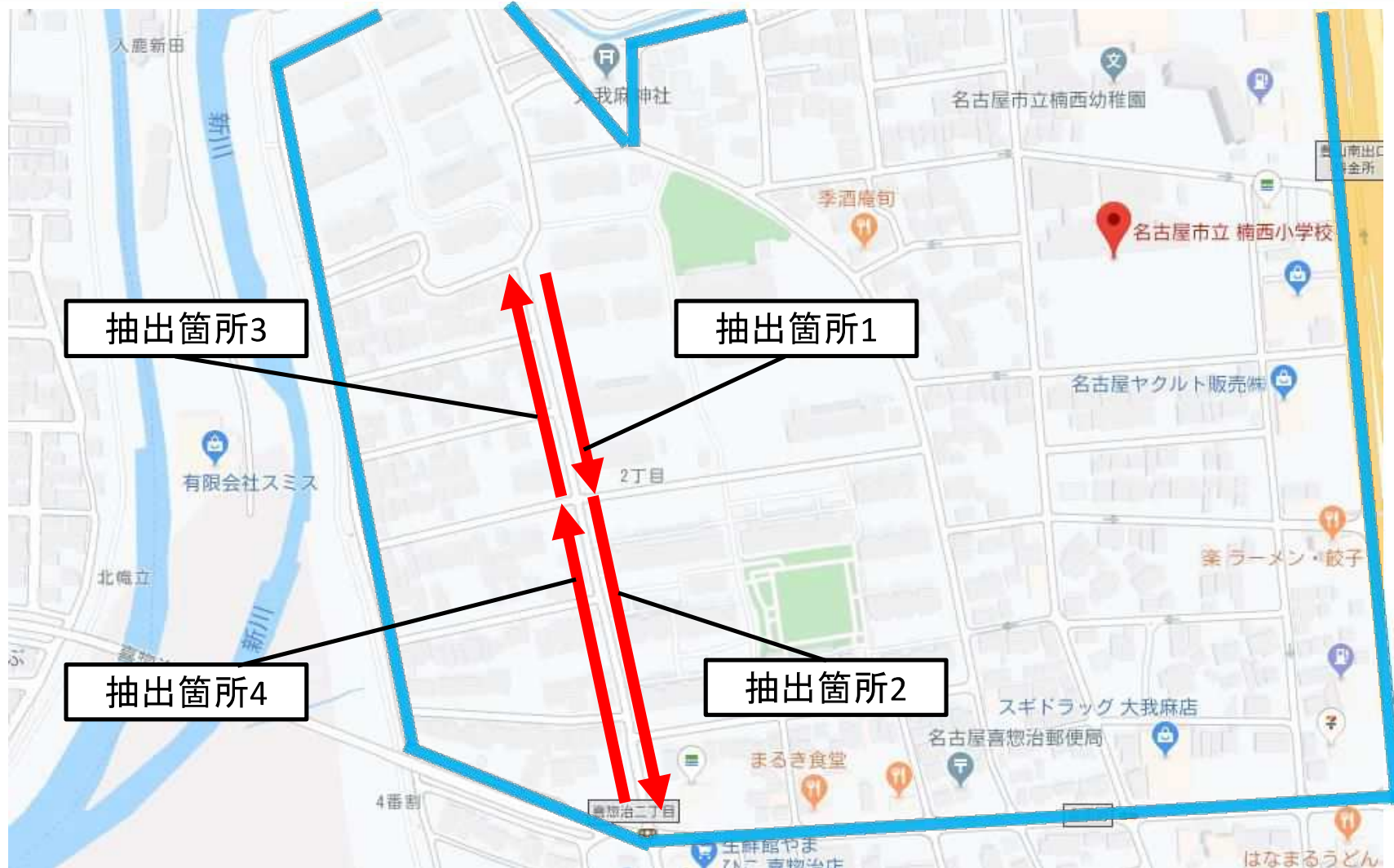
対策後19回発生。時間帯別では、16時～18時でABS発生率が1回/100台増加。

(1) 西尾市桜町中新田の市道

(2) 名古屋市北区楠西小学校含ゾーン30内市道

(3) 名古屋市中川区戸田桜台幼稚園付近の市道

## (2) 名古屋市北区 楠西小学校含ゾーン30内 市道



【選定理由】:ゾーン30内道路

【対象道路】:市道

【周辺施設】: ・楠西小学校、楠西幼稚園

【備考】:ゾーン30、住宅団地内道路

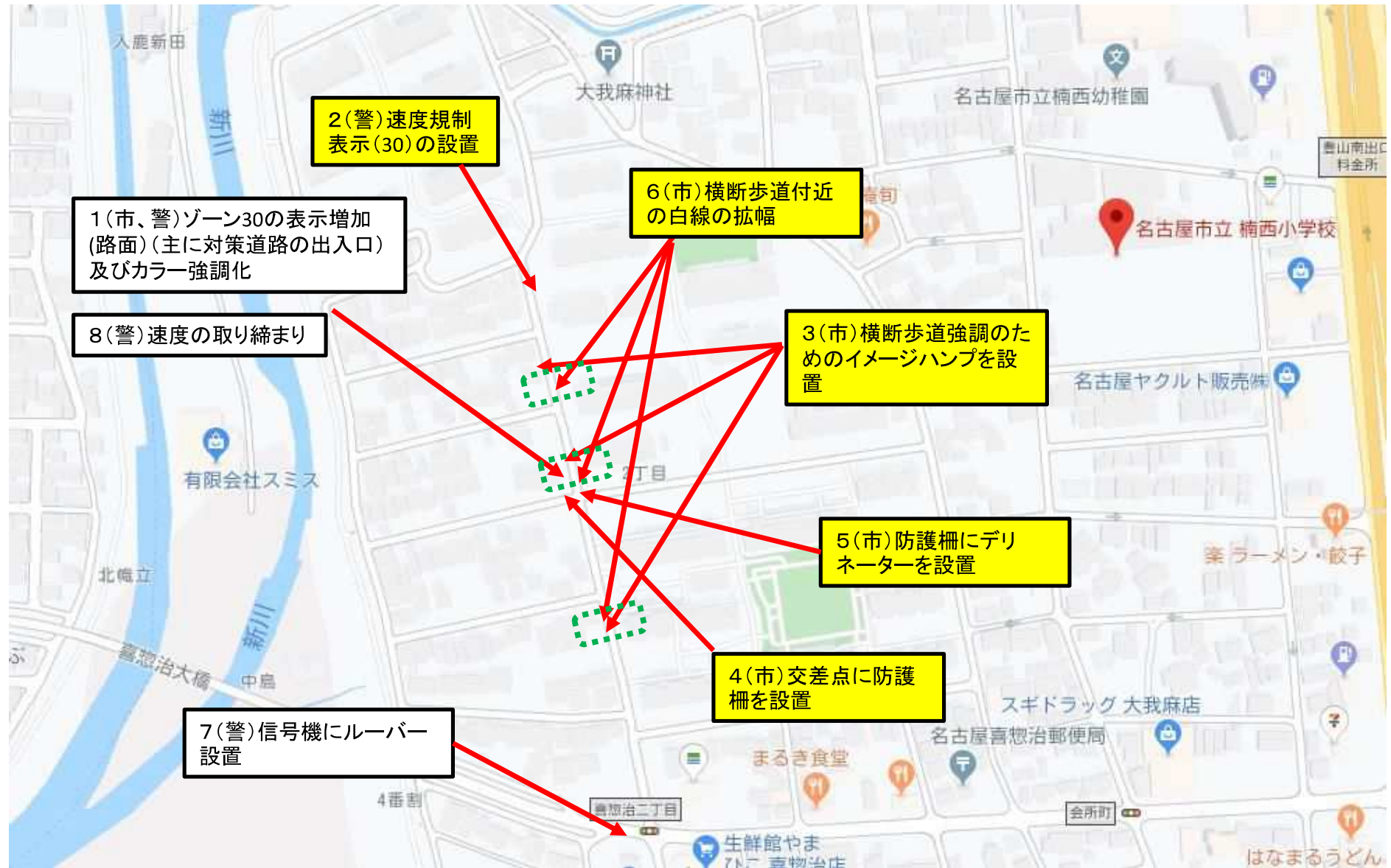




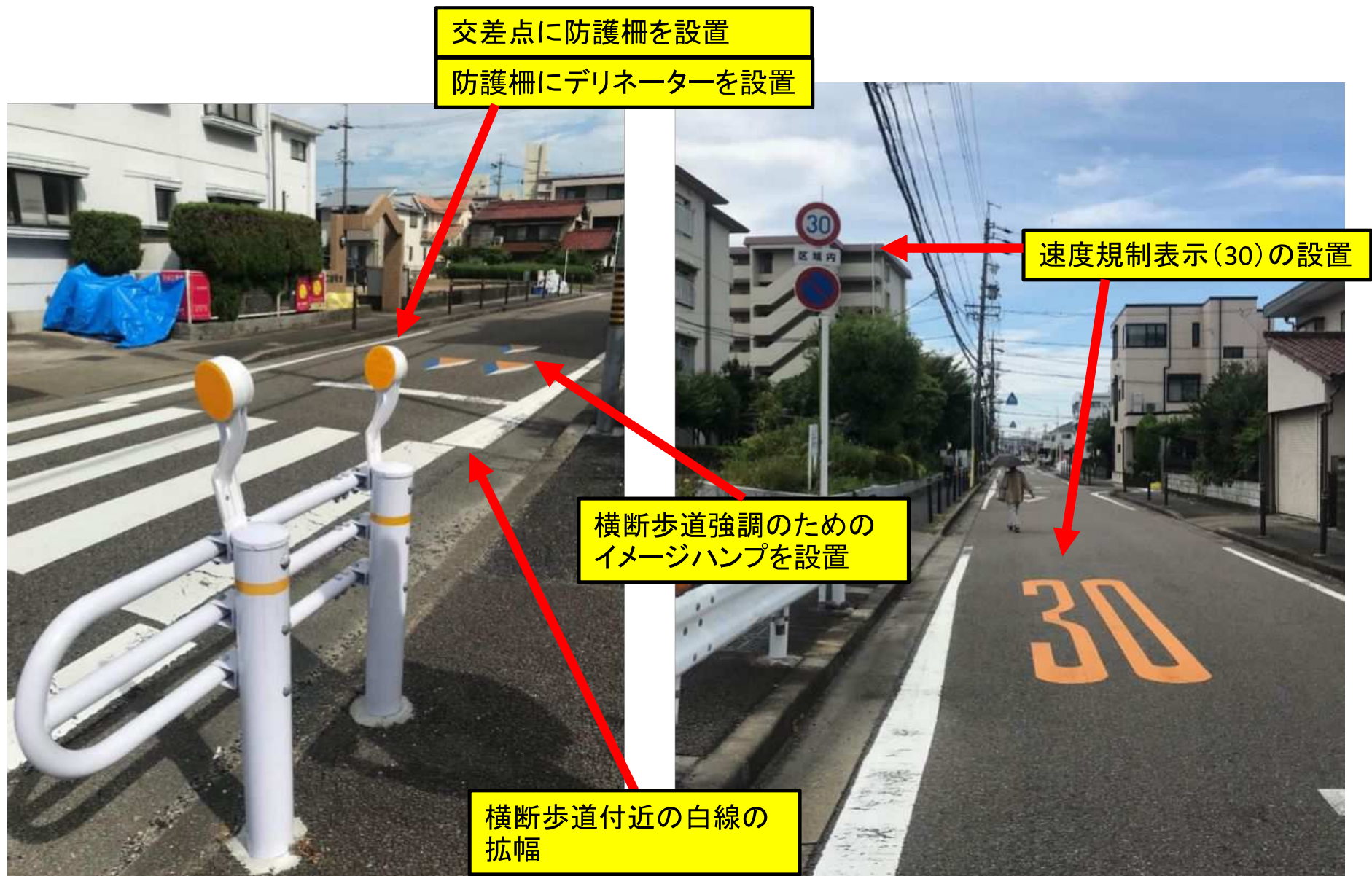
## (2) 名古屋市北区 楠西小学校含ゾーン30内 市道

番号	対策機関	対策内容	可否	理由・代案等	実施時期
1	市、警	ゾーン30の表示増加(路面) (主に対策道路の出入口)及 びカラー強調化	×	名古屋市ではゾーン30の路 面標示を行っていないため	
2	警	速度規制表示(30)の設置	○		令和2年8月実施
3	市	横断歩道強調のためのイメー ジハンプを設置	○		令和3年1月実施
4	市	交差点に防護柵を設置	○		令和3年1月実施
5	市	防護柵にデリネーターを設置	○		令和3年1月実施
6	市	横断歩道付近の白線を45cm にし、白線を拡幅することで、 車道を狭くする。	○		令和3年1月実施
7	警	信号にルーバーを設置	×	必要性が低いため	
8	警	速度の取り締まり	×	要望が必要	

## (2) 名古屋市北区 楠西小学校含ゾーン30内 市道



## (2) 名古屋市北区 楠西小学校含ゾーン30内 市道



対策前



対策後



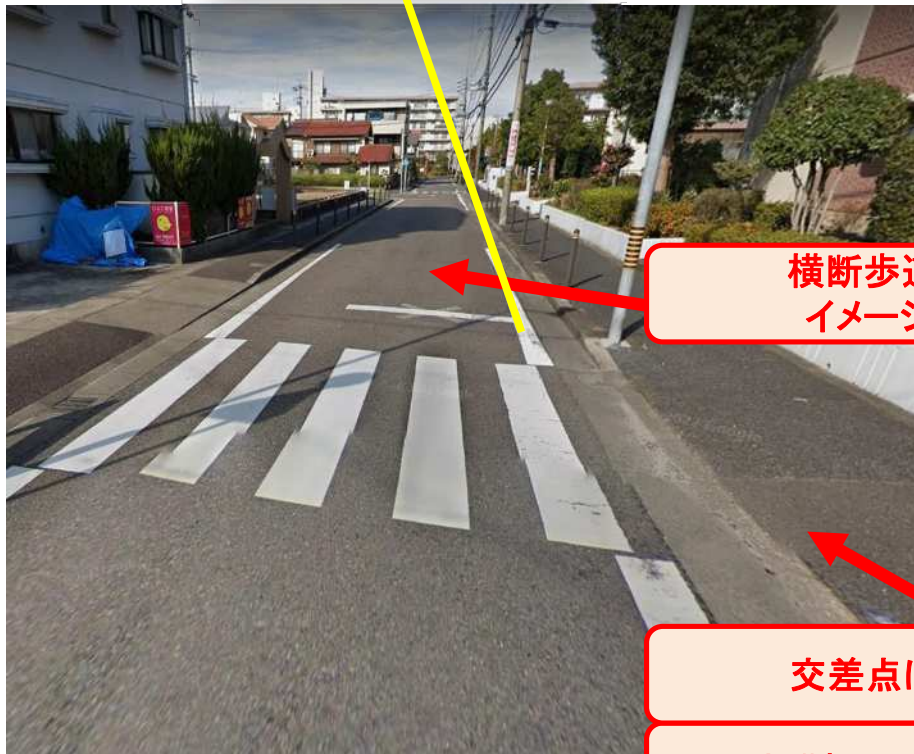
速度規制表示(30)の設置

対策前

対策後



横断歩道付近の白線の拡幅



横断歩道協調のための  
イメージハンプを設置



交差点に防護柵を設置

防護柵にデリネーターを設置

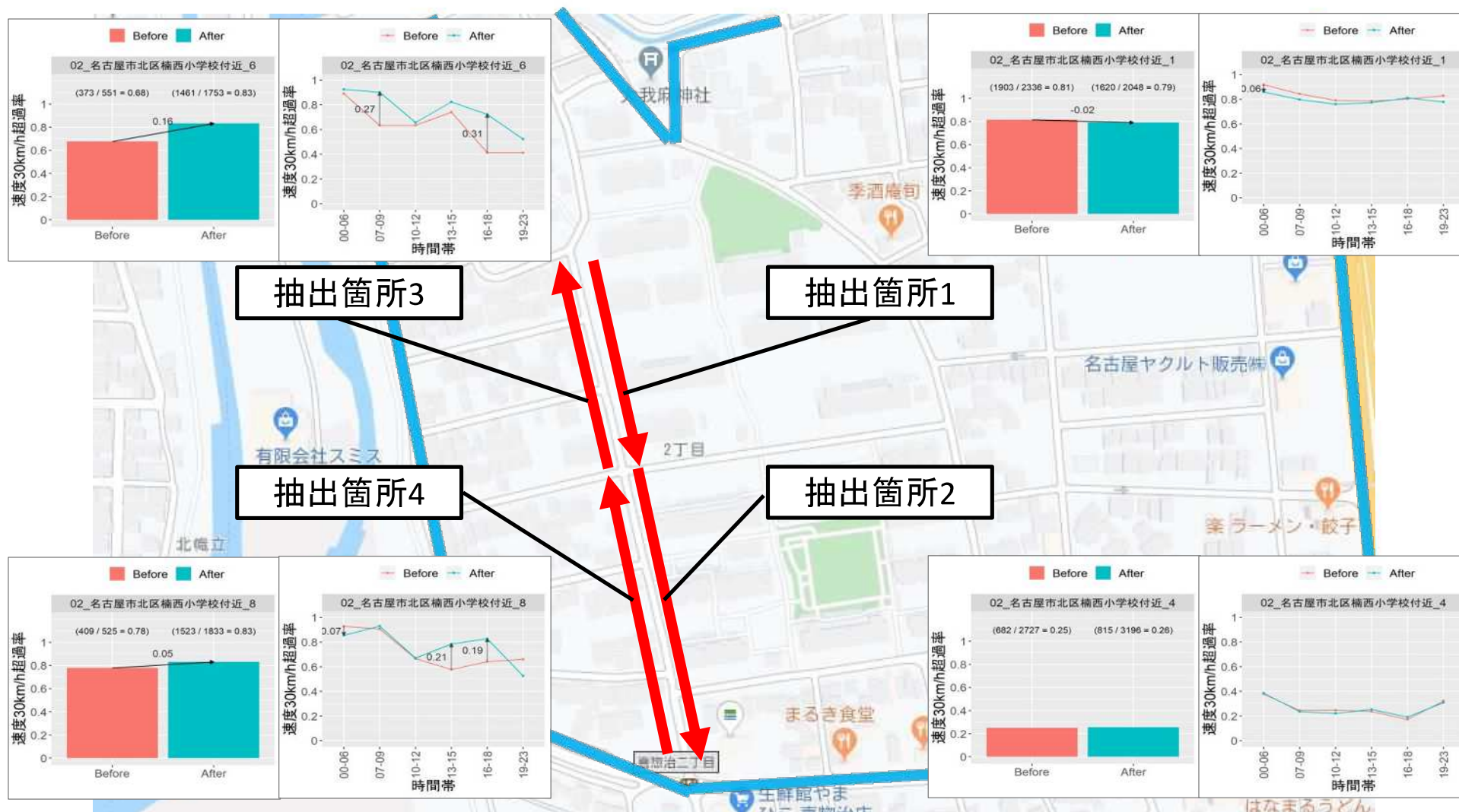
## (2) 名古屋市北区 楠西小学校含ゾーン30内 市道

### 速度 30km/h 超過率

### ○対策前後の比較

(対策前): 平成30年1月~12月(12か月間)

(対策後): 令和3年3月~11月(9か月間)

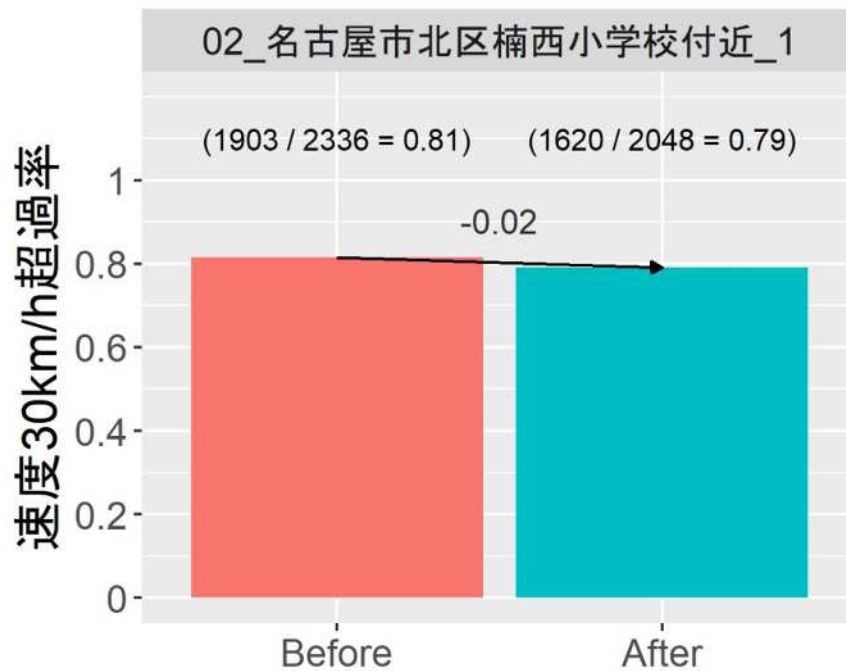


## (2) 名古屋市北区 楠西小学校含ゾーン30内 市道

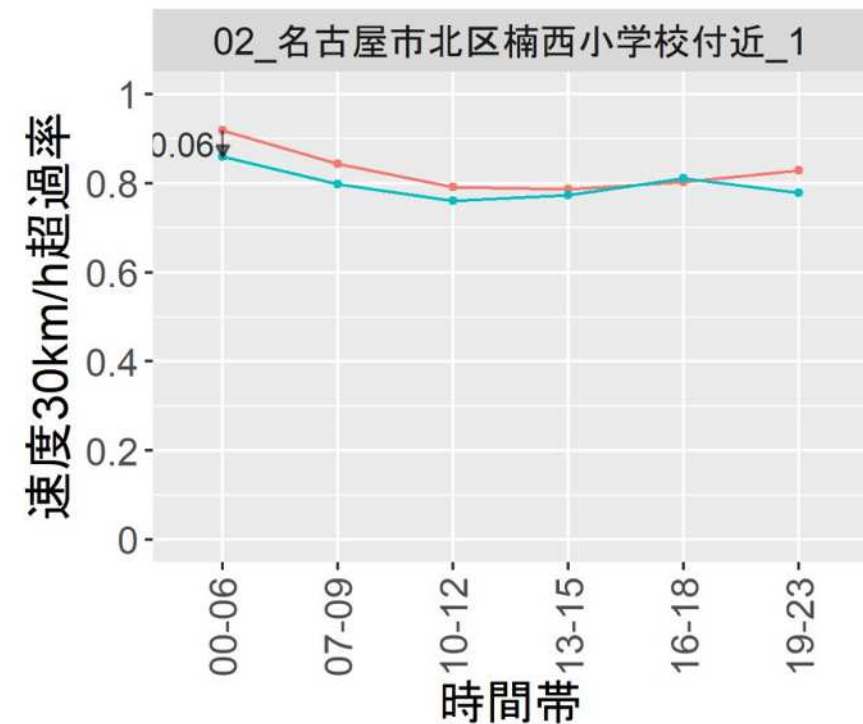
### 抽出箇所1(南向き)



Before After



Before After



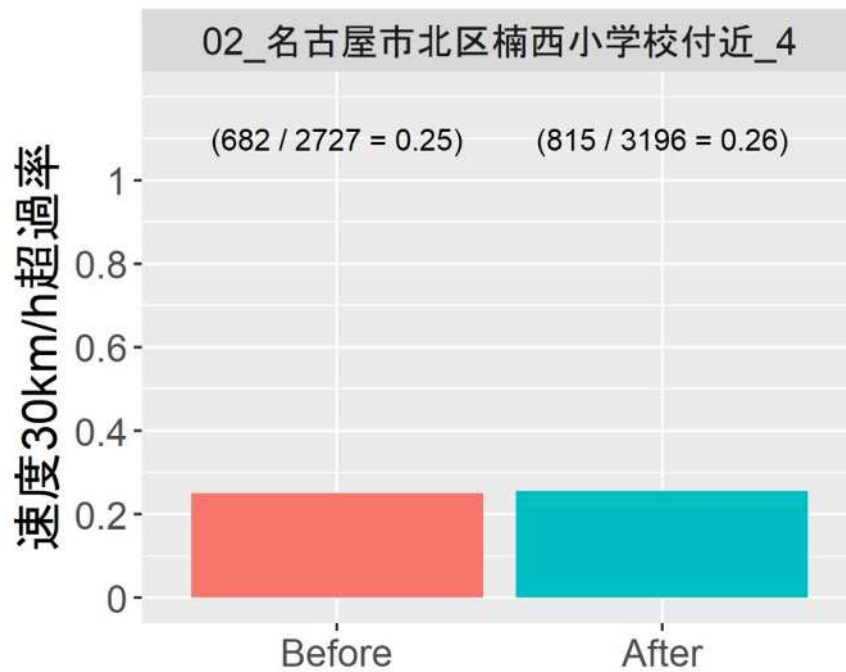
速度30km/h超過率が2%減少。

## (2) 名古屋市北区 楠西小学校含ゾーン30内 市道

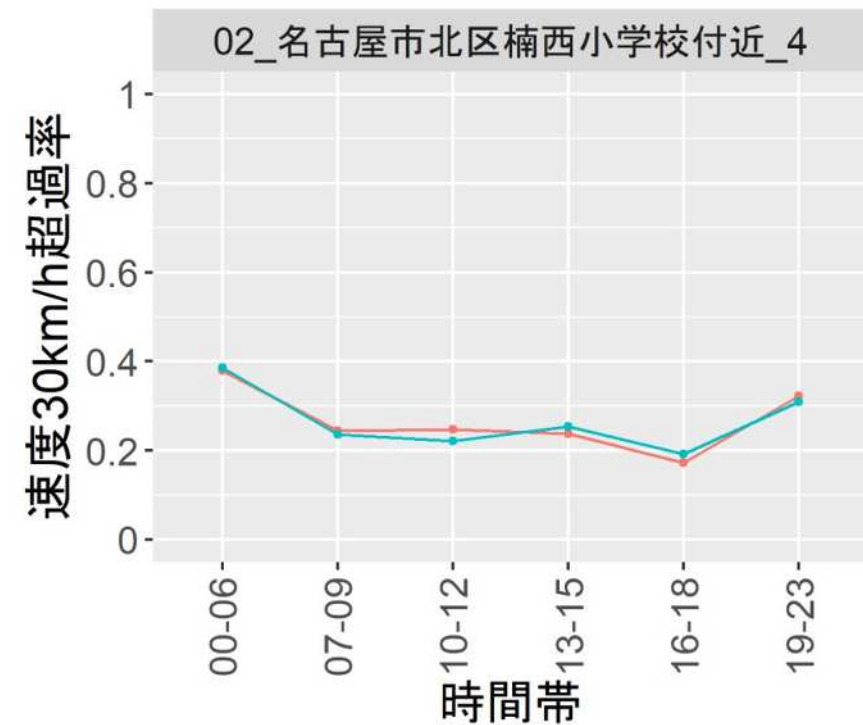
### 抽出箇所2(南向き)



Before After



Before After



ほぼ変わらない。

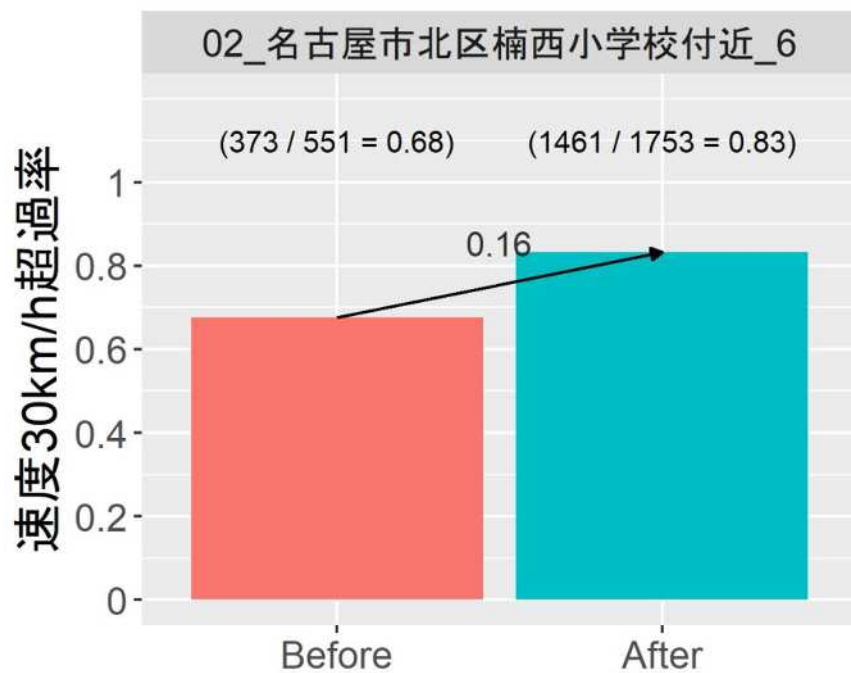


## (2) 名古屋市北区 楠西小学校含ゾーン30内 市道

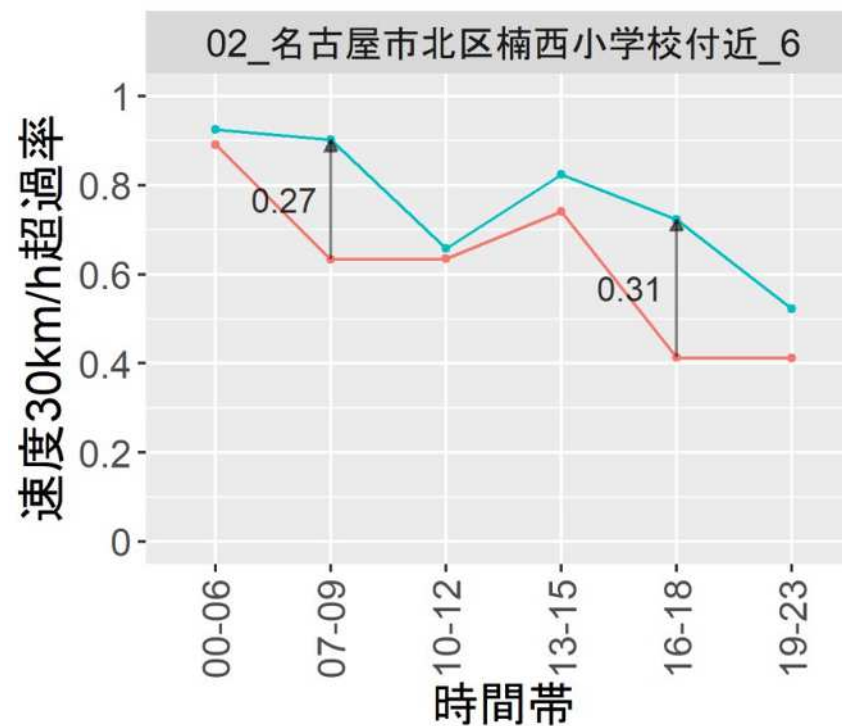
### 抽出箇所3(北向き)



Before After



Before After



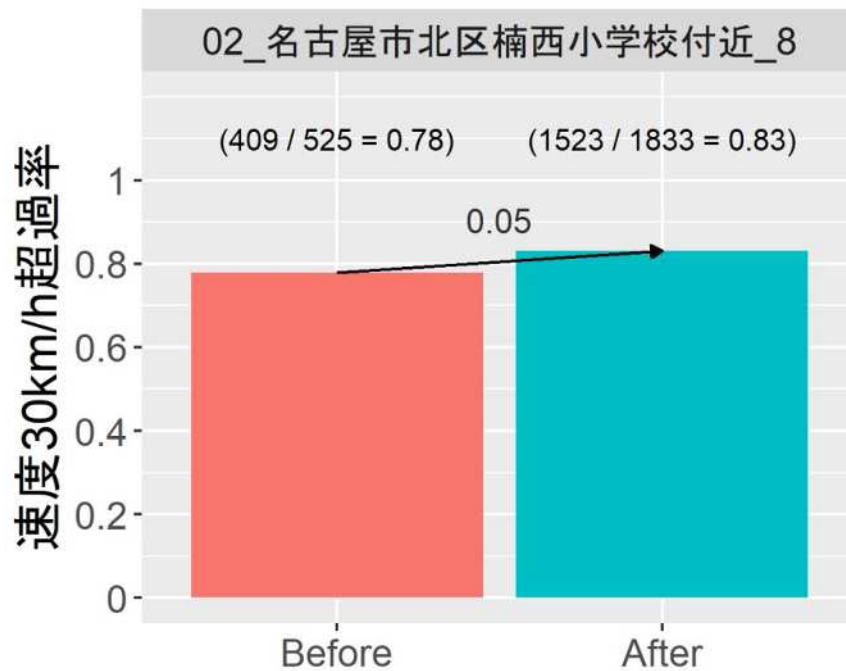
速度30km/h超過率が16%増加。特に、7時～9時、16時～18時での増加が大きい。

## (2) 名古屋市北区 楠西小学校含ゾーン30内 市道

### 抽出箇所4(北向き)



Before After



Before After



速度30km/h超過率が5%増加。0時～6時では減少、13時～18時で増加している。

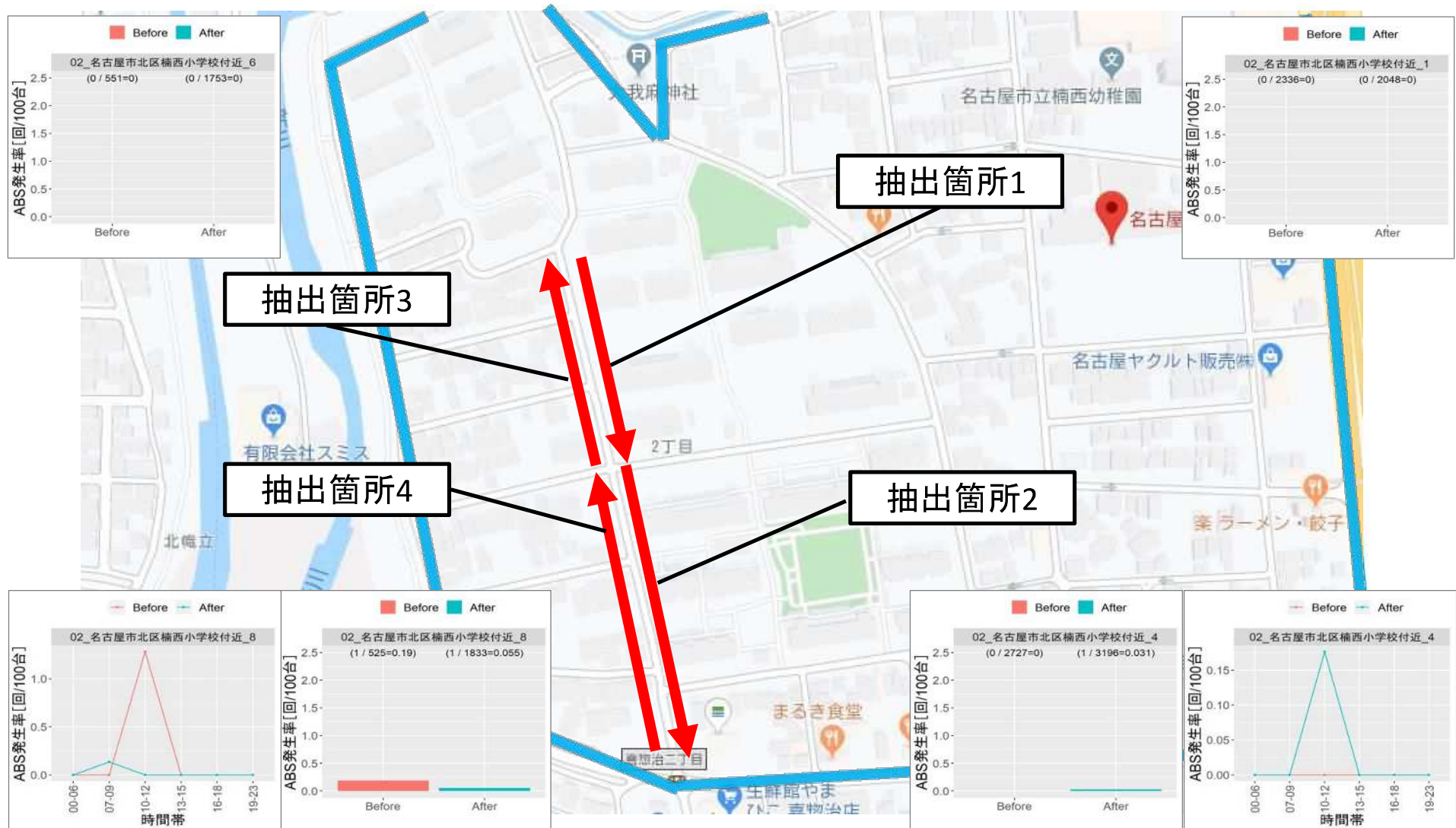
## (2) 名古屋市北区 楠西小学校含ゾーン30内 市道

### ○対策前後の比較

**ABS発生率 (回/100台)**

(対策前): 平成30年1月~12月(12か月間)

(対策後): 令和3年3月~11月(9か月間)

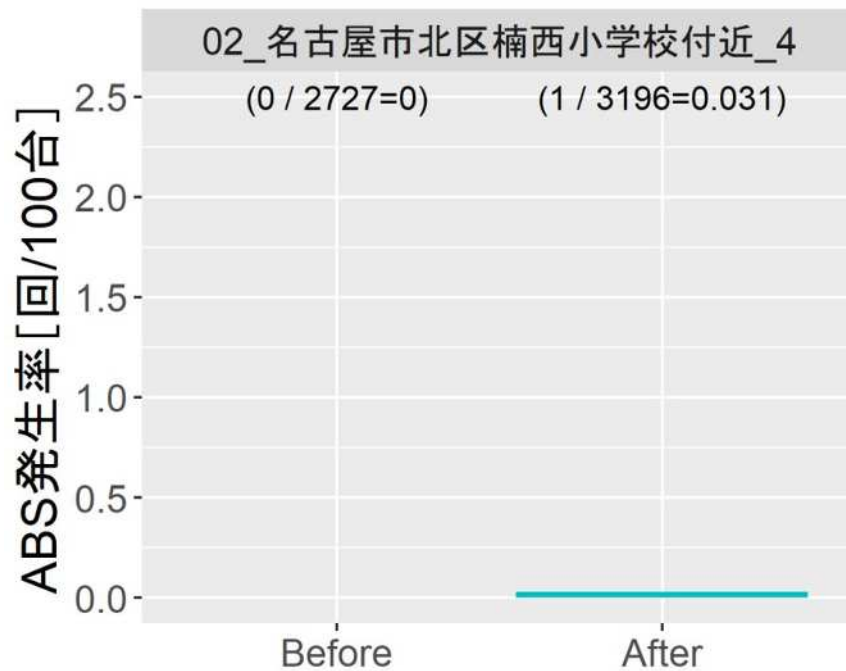


## (2) 名古屋市北区 楠西小学校含ゾーン30内 市道

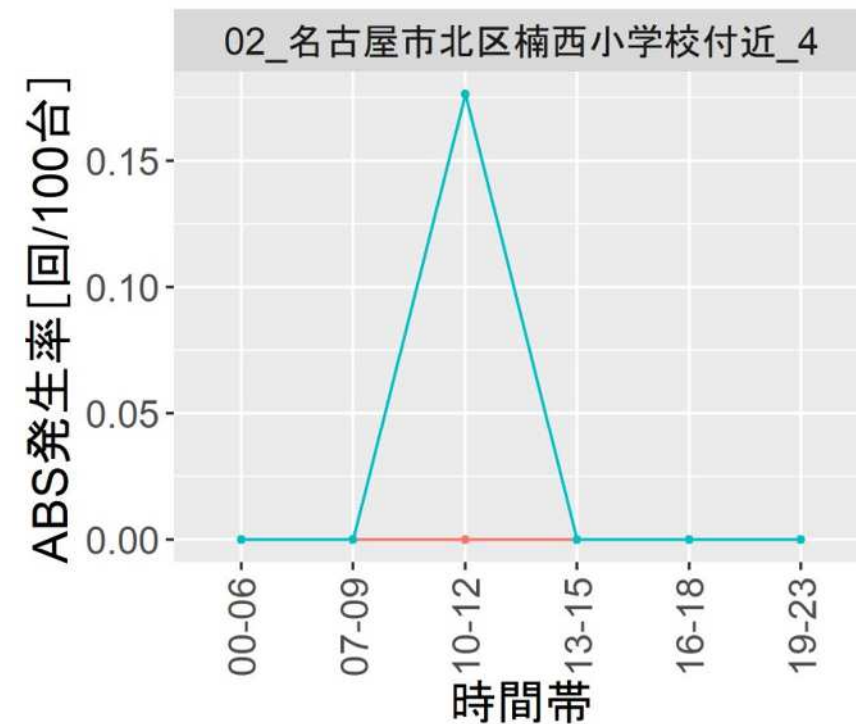
### 抽出箇所2(南向き)



Before After



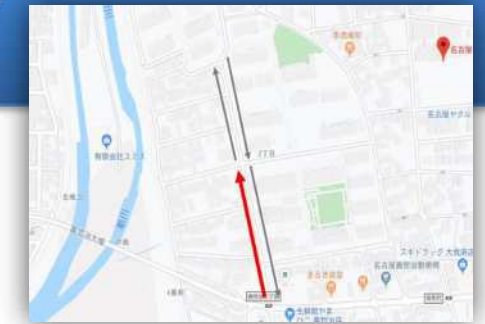
Before After



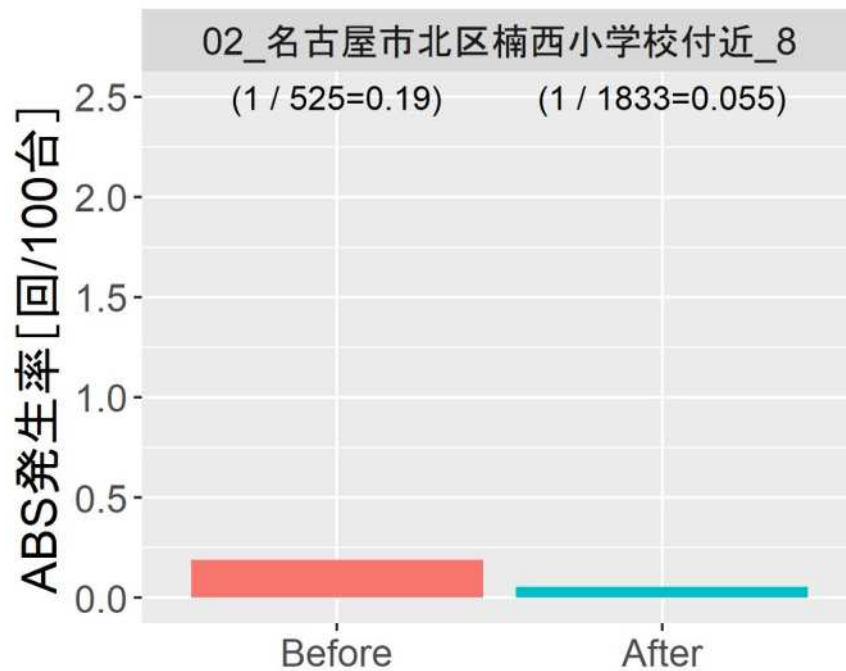
変化は偶然の可能性がある。

## (2) 名古屋市北区 楠西小学校含ゾーン30内 市道

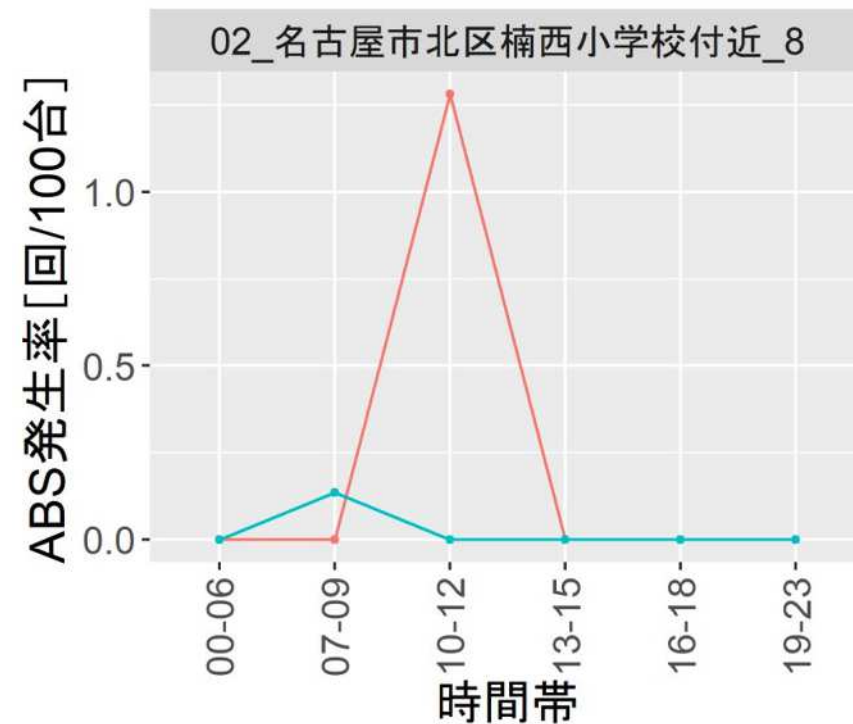
### 抽出箇所4(北向き)



Before After



Before After



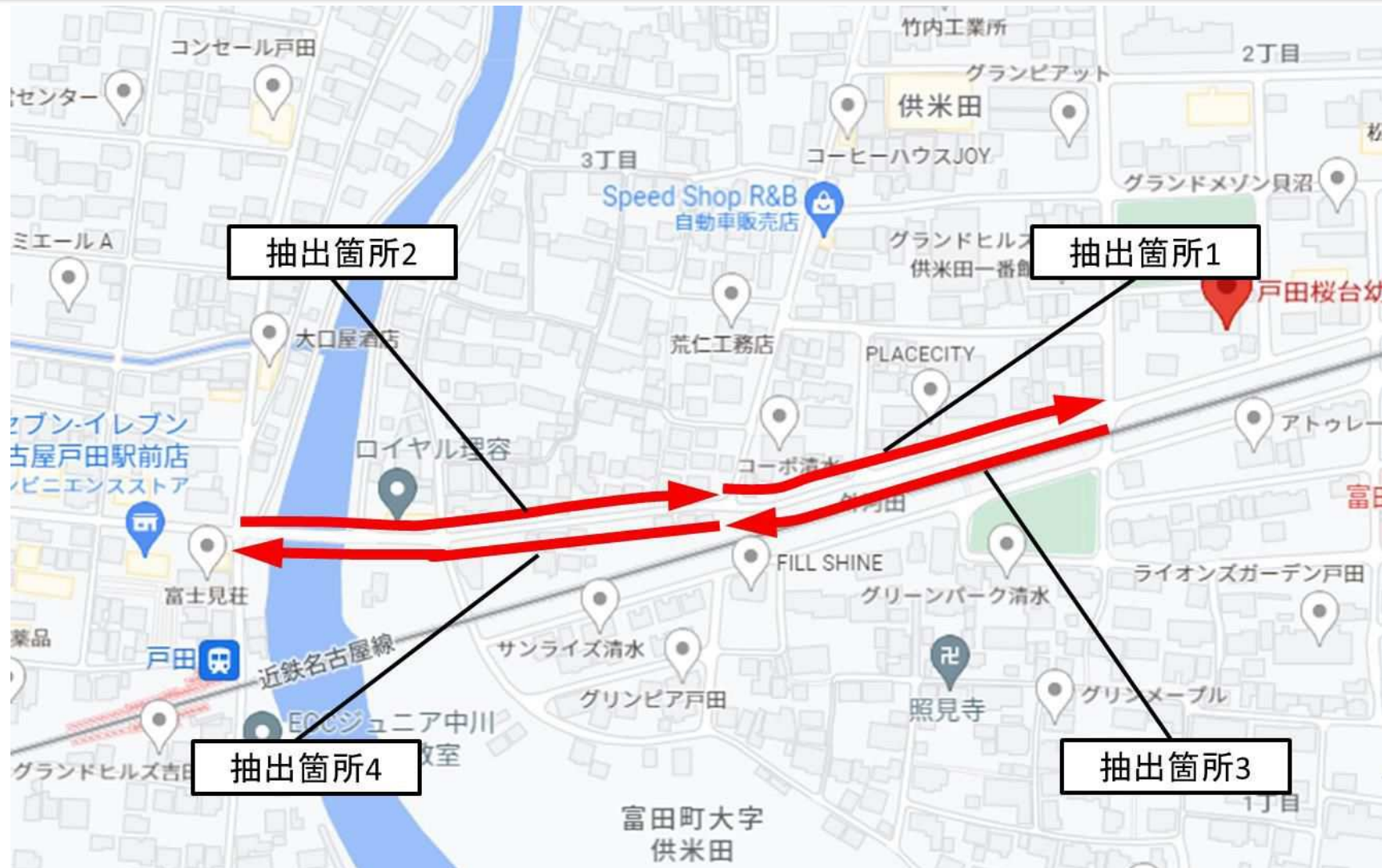
変化は偶然の可能性がある。

(1) 西尾市桜町中新田の市道

(2) 名古屋市北区楠西小学校含ゾーン30内市道

(3) 名古屋市中川区戸田桜台幼稚園付近の市道

### (3) 名古屋市中川区 戸田桜台幼稚園付近 市道



【選定理由】: ABS発生件数が多数(名古屋市中川区区内最多)

【対象道路】: 市道

【周辺施設】: 戸田桜台幼稚園、近鉄名古屋線(鉄道)

### (3) 名古屋市中川区 戸田桜台幼稚園付近 市道

番号	対策機関	対策内容	可否	理由・代案等	実施時期
1	警	停止線の前だし	×	東西の道路の幅員が合っていないので見送り	
2	市	ハンプ(イメージ型)の設置	○		令和2年11月実施
3	市	白線の明確化(歩行者動線等の明確化)	○		令和2年11月実施
4	市	白線(区画線)のワイド化(拡幅)	○		令和2年11月実施
5	警	速度規制(30km/h)の設置	×	物理的デバイス等の設置ができないので困難	
6	市	公園付近の横断歩道に「飛び出し注意」等の注意看板を設置	×	標識(407の3)があるため、看板によって視認性が悪くなる	
7	市	交差点の改良	×	用地買収による拡幅ができないため、交差点改良は困難	
8	市	ミラー除去	×	地元との調整が必要なため、撤去困難	
9	市	エスコートマークの設置	×	イメージハンプ設置で役割を補えるので未実施	



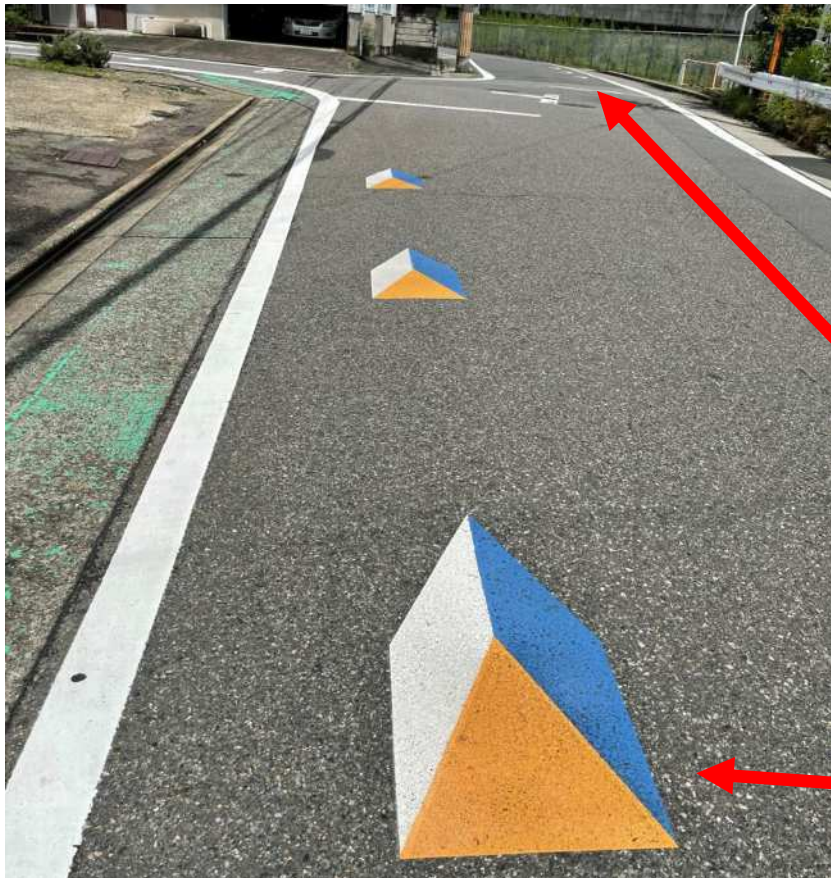
### (3) 名古屋市中川区 戸田桜台幼稚園付近 市道



### (3) 名古屋市中川区 戸田桜台幼稚園付近 市道

白線(区画線)のワイド化(拡幅)

白線の明確化(歩行者動線等の明確化)



イメージハンプの設置

対策前

対策後

白線(区画線)のワイド化(拡幅)、  
明確化



イメージハンプの設置

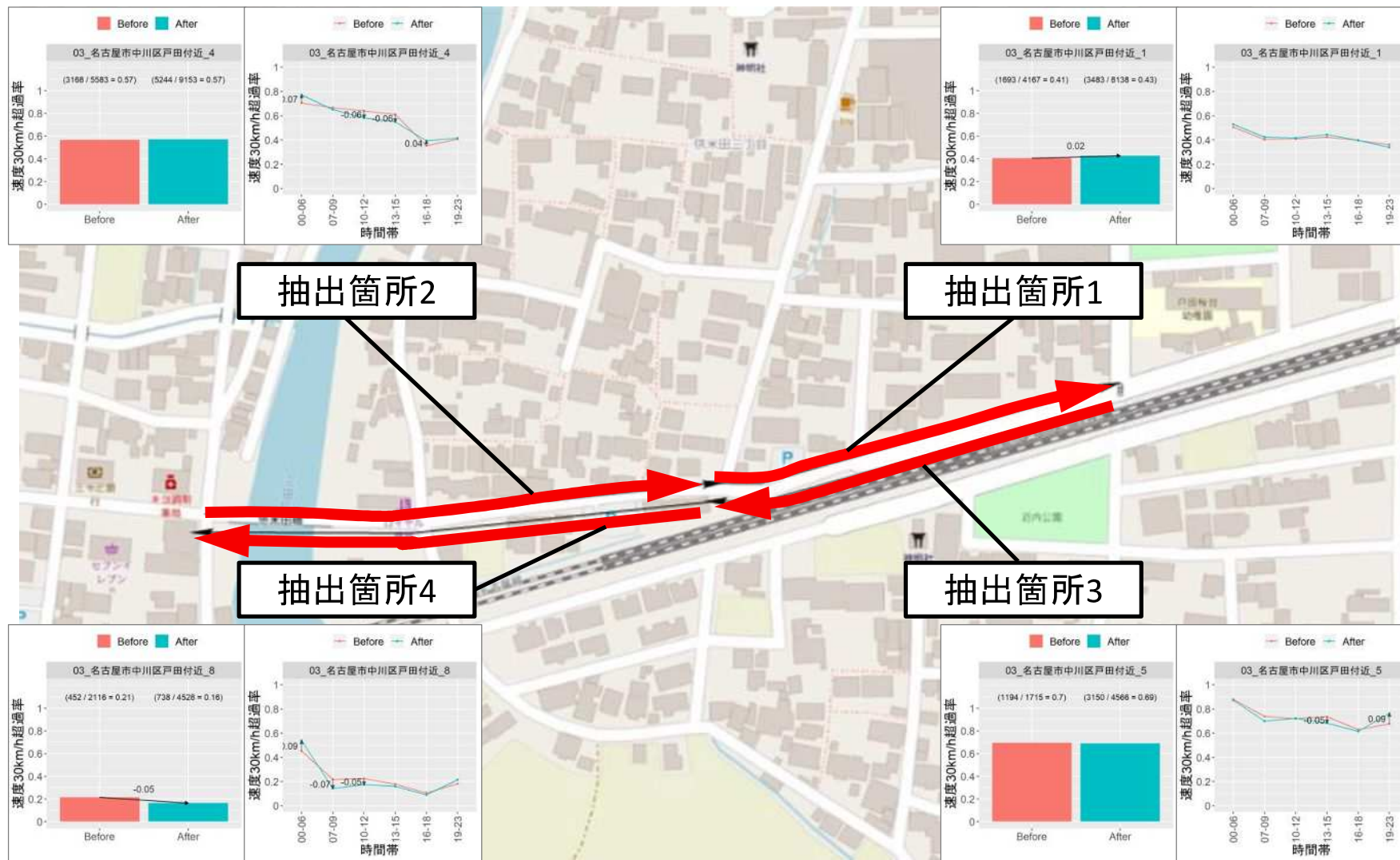
### (3) 名古屋市中川区 戸田桜台幼稚園付近 市道

#### ○対策前後の比較

(対策前): 平成30年1月~12月(12か月間)

(対策後): 令和3年3月~11月(9か月間)

## 速度 30km/h 超過率

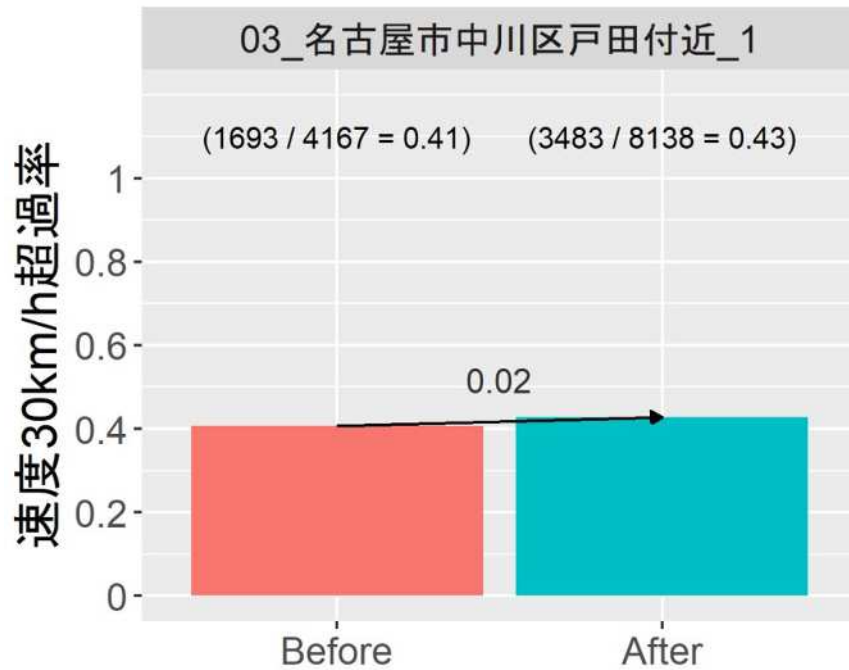


### (3) 名古屋市中川区 戸田桜台幼稚園付近 市道

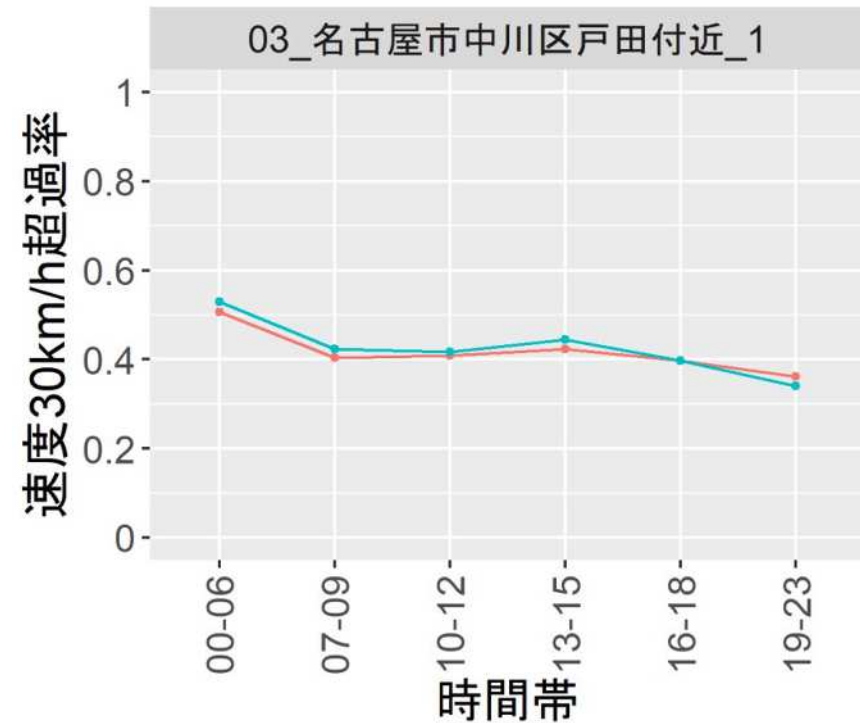


## 抽出箇所1(東向き)

Before After



Before After



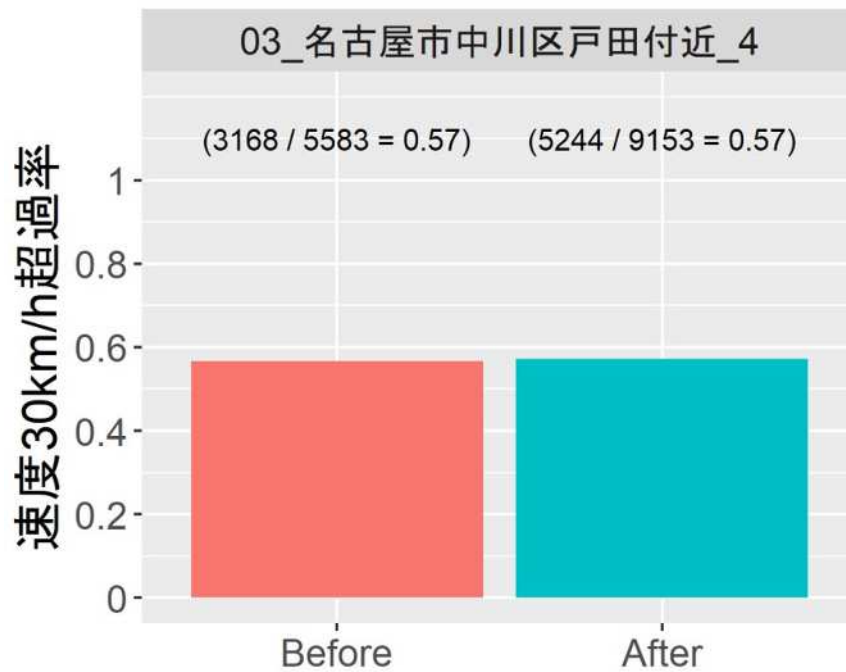
速度30km/h超過率が2%増加。

### (3) 名古屋市中川区 戸田桜台幼稚園付近 市道

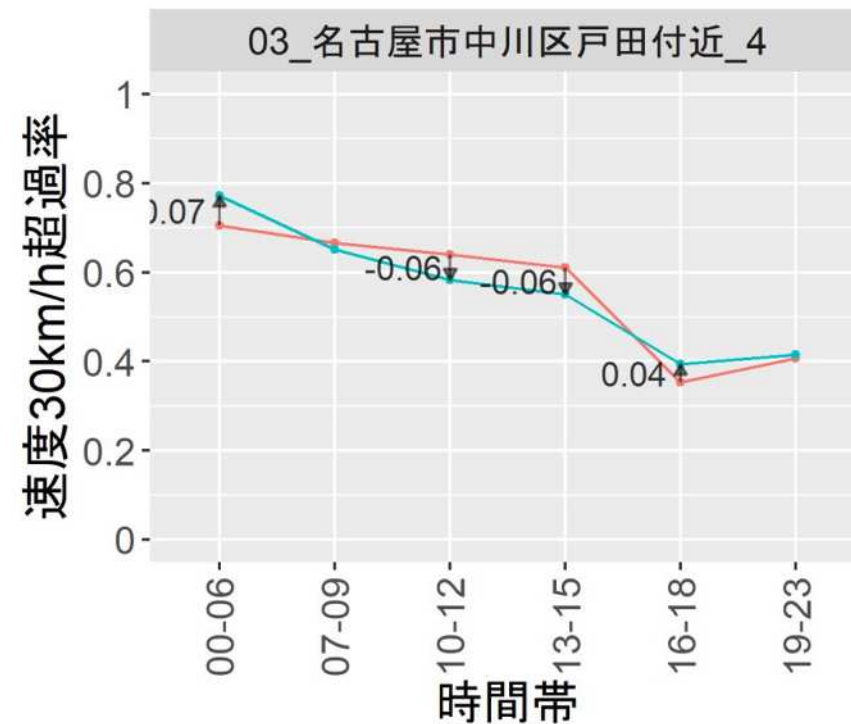


## 抽出箇所2(東向き)

Before After



Before After



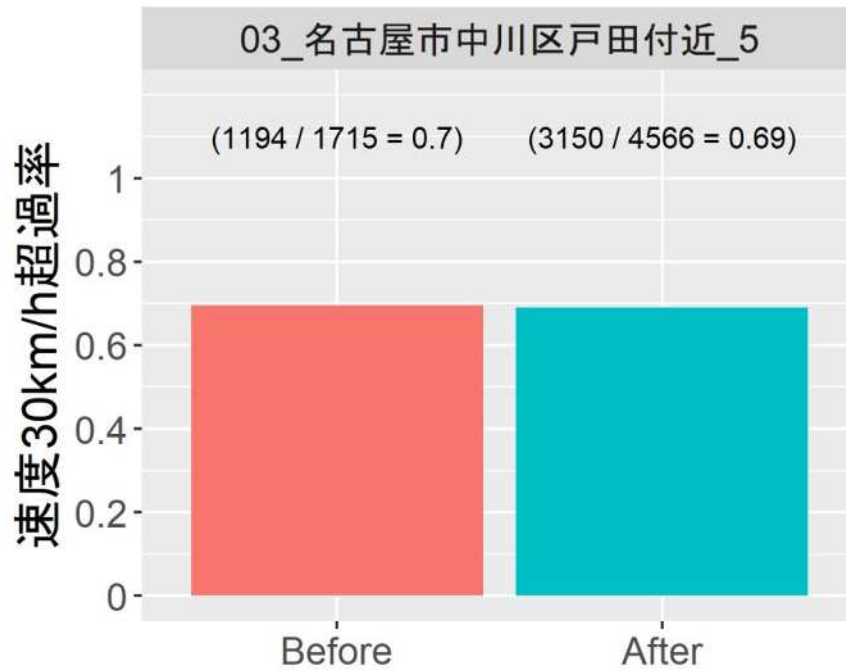
ほぼ変わらない。

### (3) 名古屋市中川区 戸田桜台幼稚園付近 市道

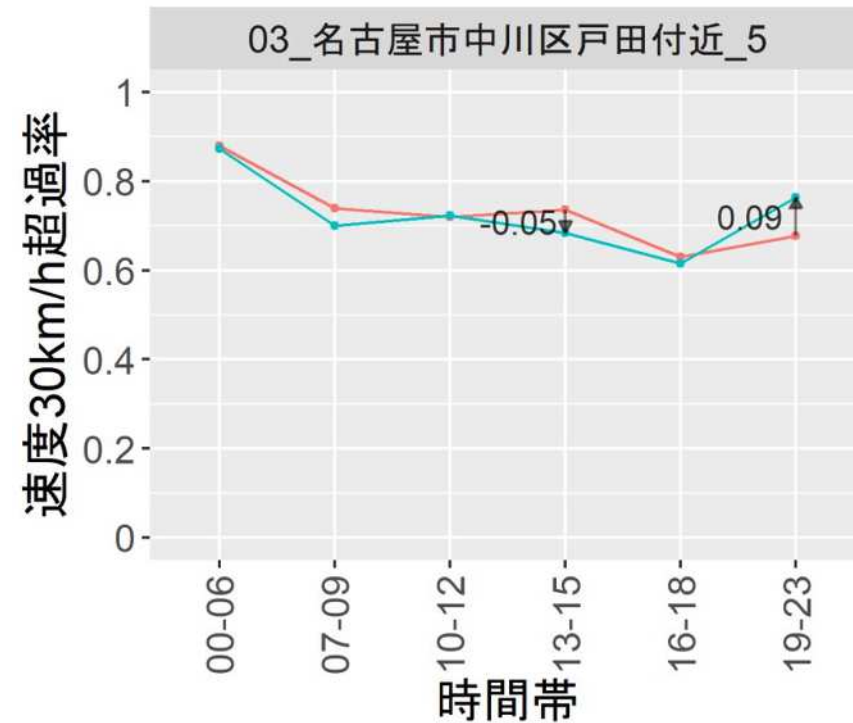


## 抽出箇所3(西向き)

Before After



Before After



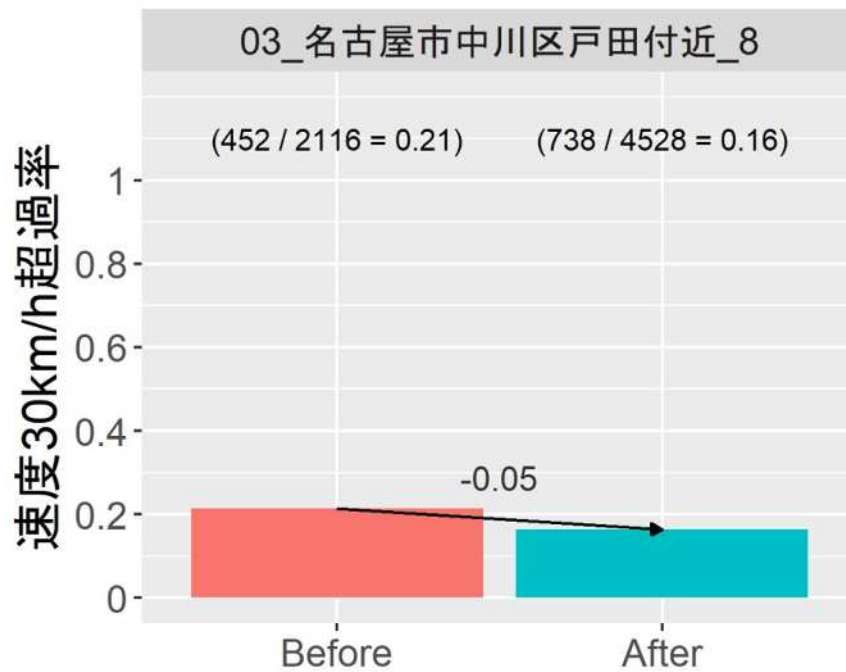
ほぼ変わらない。

### (3) 名古屋市中川区 戸田桜台幼稚園付近 市道

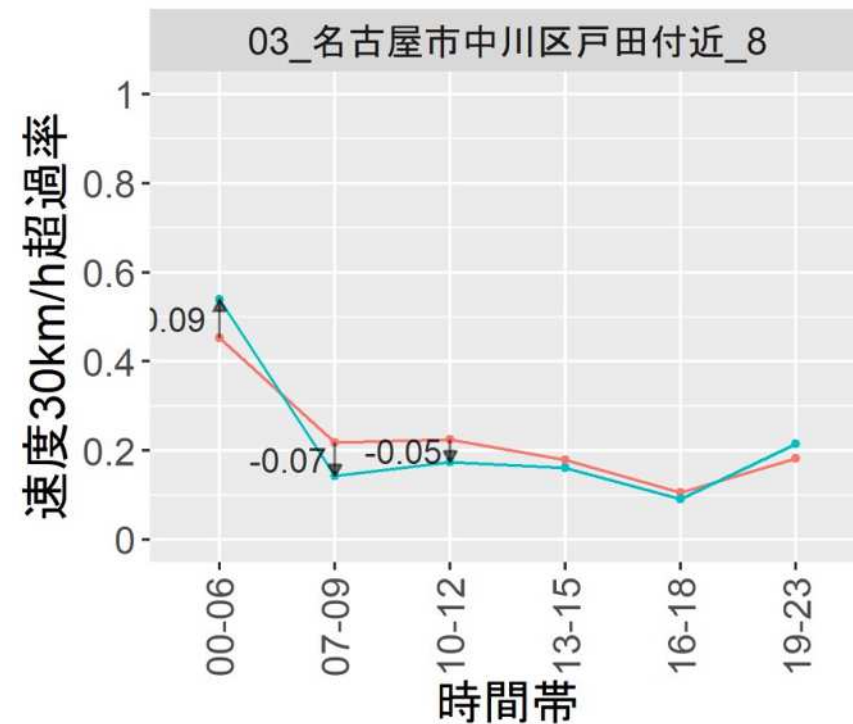


## 抽出箇所4(西向き)

Before After



Before After



速度30km/h超過率が5%減少。



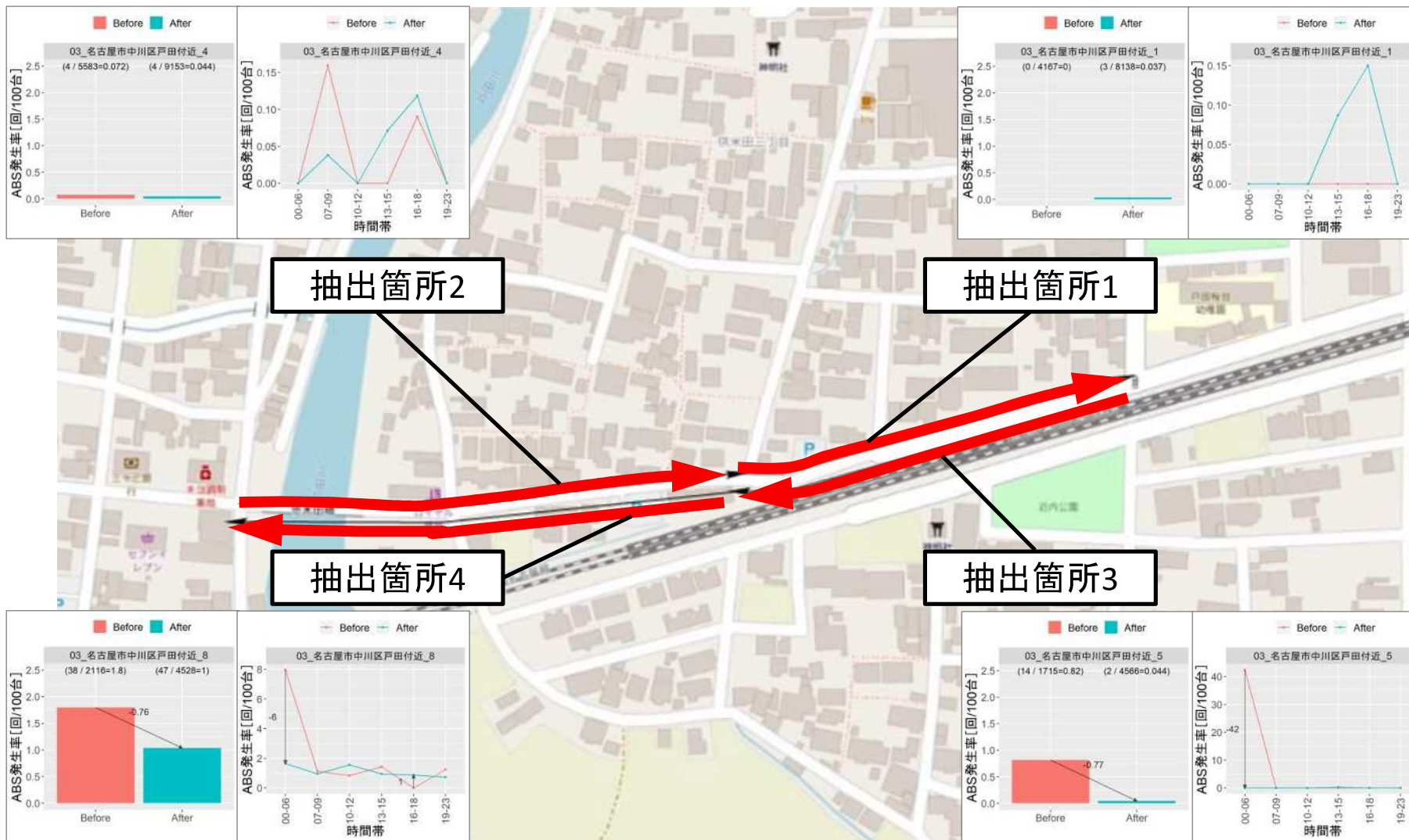
### (3) 名古屋市中川区 戸田桜台幼稚園付近 市道

#### ○対策前後の比較

(対策前): 平成30年1月~12月(12か月間)

(対策後): 令和3年3月~11月(9か月間)

## ABS発生率 (回/100台)

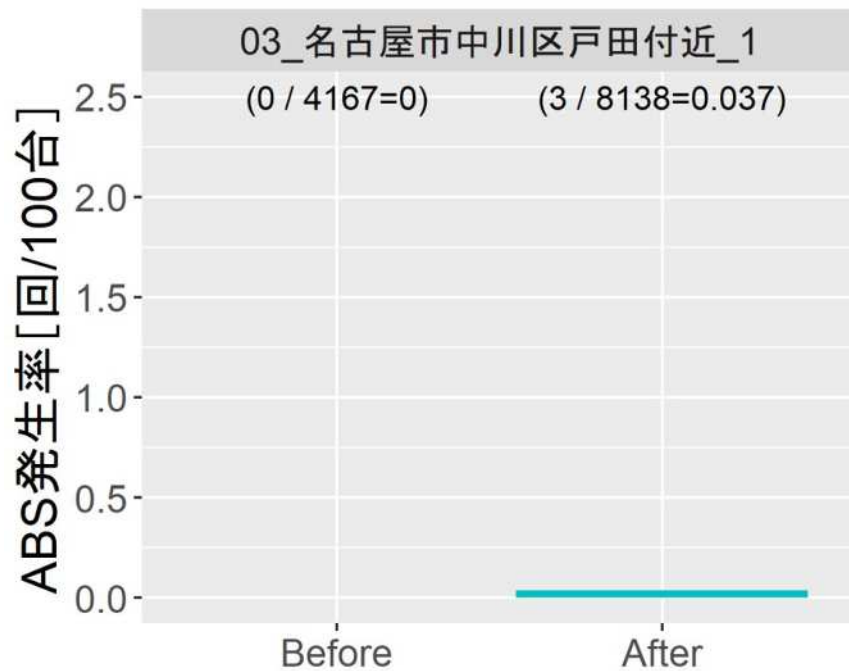


### (3) 名古屋市中川区 戸田桜台幼稚園付近 市道

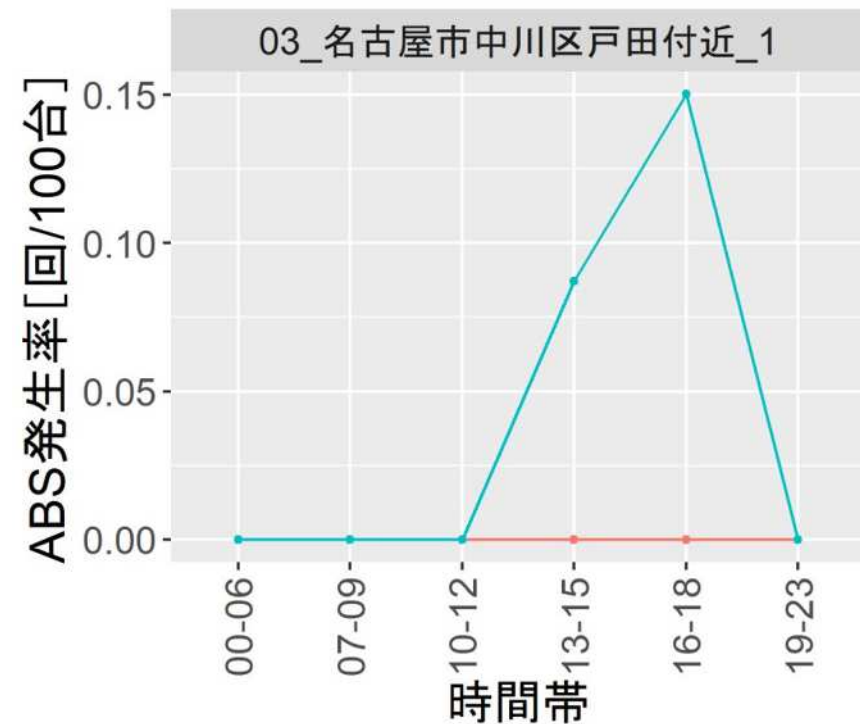


## 抽出箇所1(東向き)

Before After



Before After



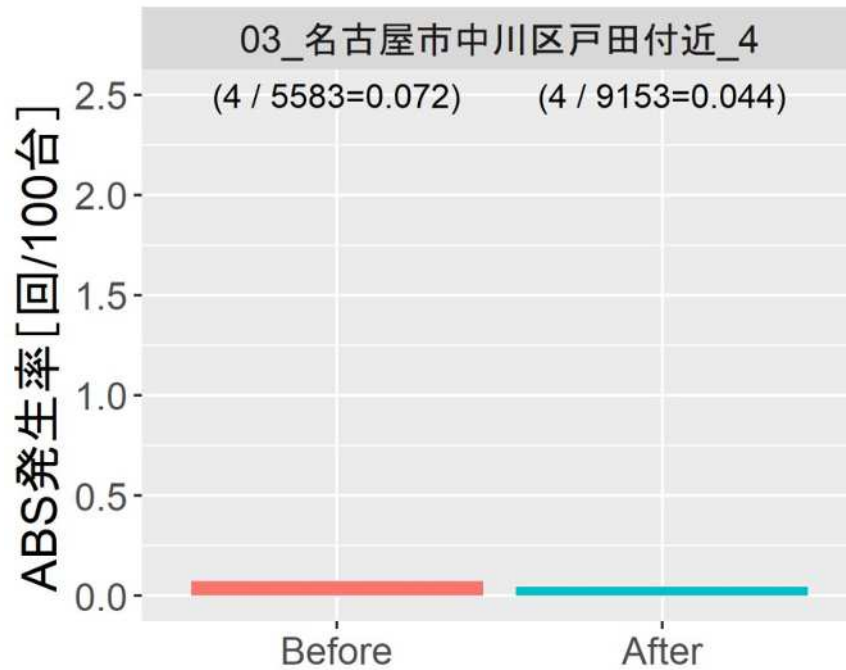
変化は偶然の可能性がある。

### (3) 名古屋市中川区 戸田桜台幼稚園付近 市道

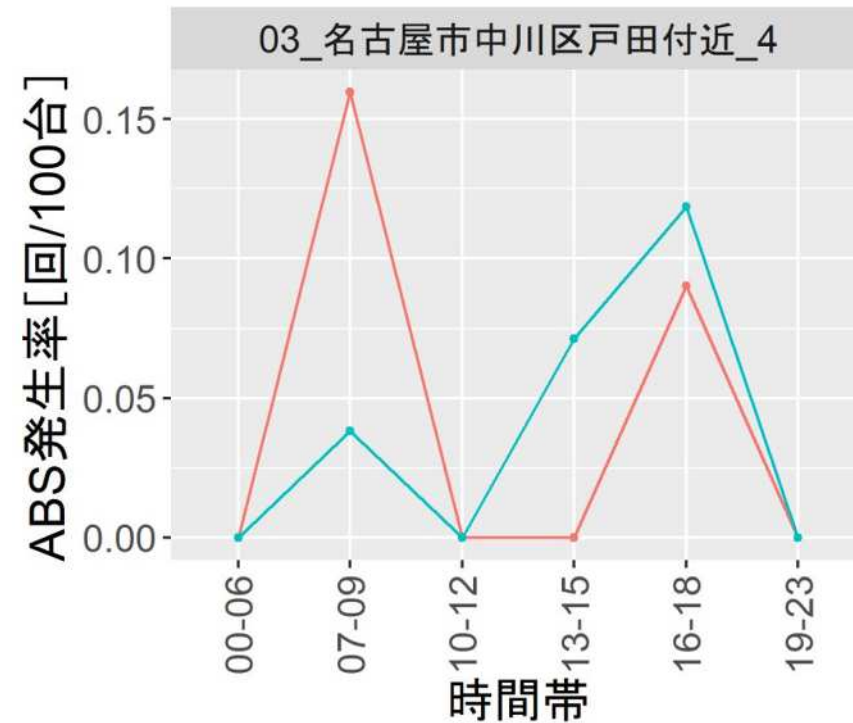


## 抽出箇所2(東向き)

Before After



Before After



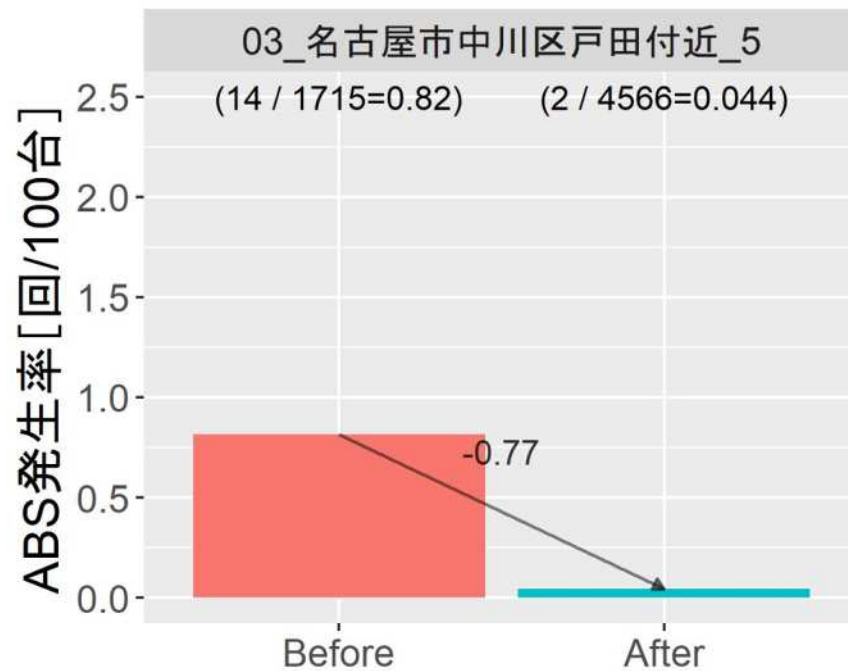
変化は偶然の可能性がある。

### (3) 名古屋市中川区 戸田桜台幼稚園付近 市道

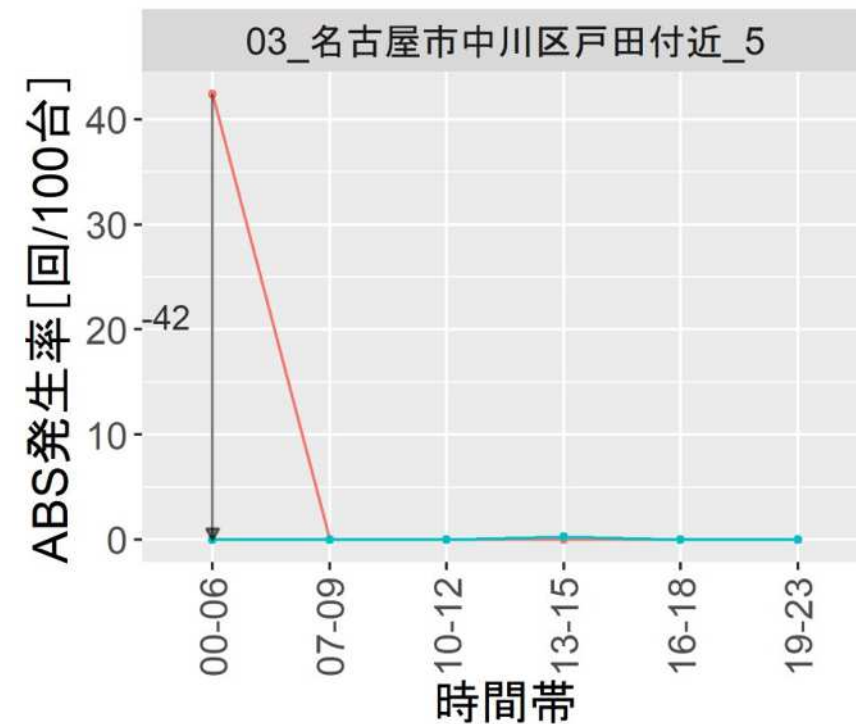


## 抽出箇所3(西向き)

Before After



Before After



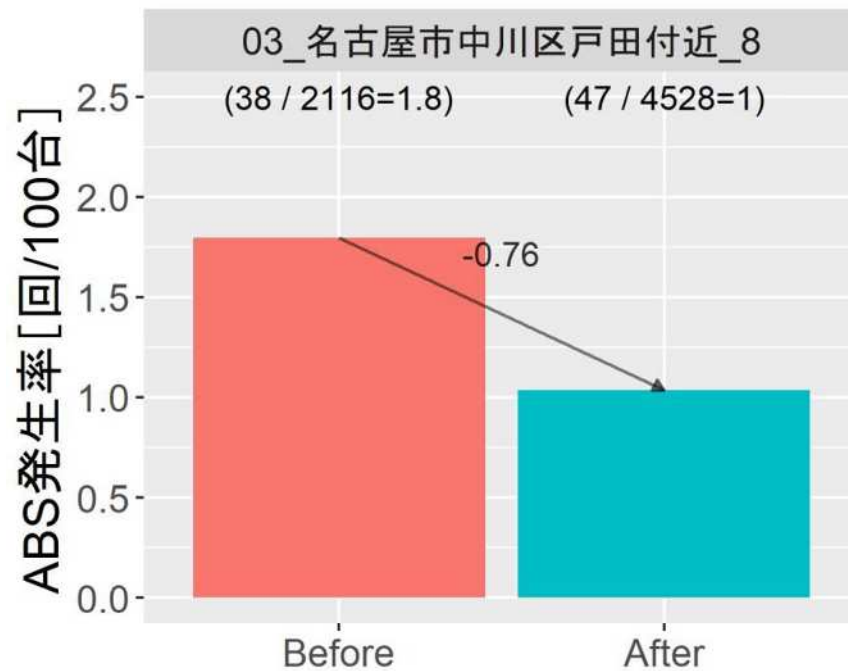
ABS発生率は0.77回/100台の減少。時間帯別では0時～6時で42回/100台の減少。

### (3) 名古屋市中川区 戸田桜台幼稚園付近 市道

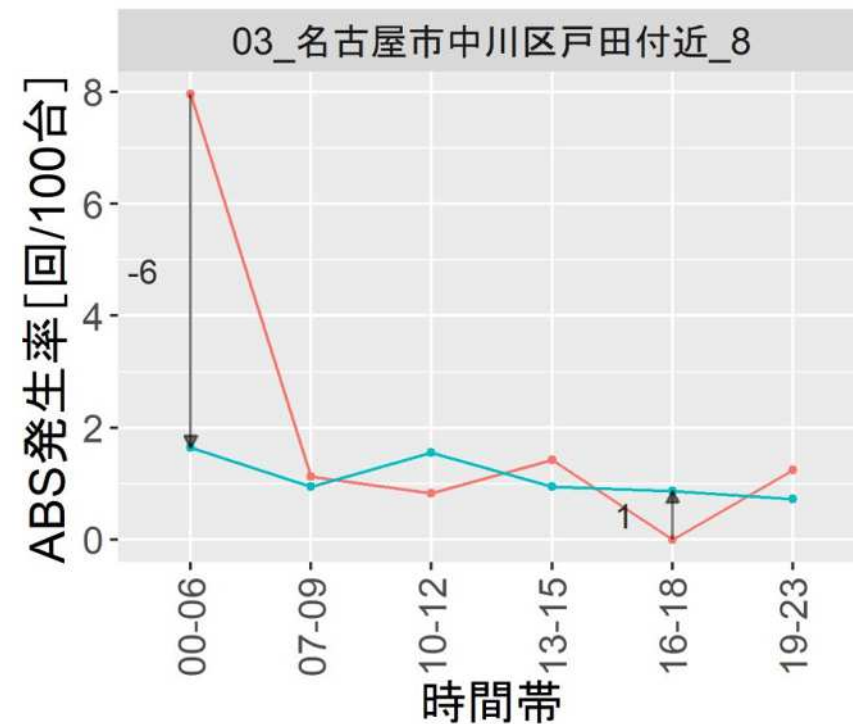


## 抽出箇所4(西向き)

Before After



Before After



ABS発生率は0.76回/100台の減少。時間帯別では0時～6時で6回/100台の減少。

#### (4) 効果検証結果のまとめ

地名	検証結果 速度超過率 (※対策前、後で比較した増減結果)
(1) 西尾市桜町中新田の市道 (東向き)	抽出箇所1 ▲2%(速度40km/h超過率) 抽出箇所2 ▲7%(速度40km/h超過率)
(2) 西尾市桜町中新田の市道 (西向き)	抽出箇所3 ▲6%(速度40km/h超過率) 抽出箇所4 ほぼ変わらない(速度40km/h超過率)
(3) 名古屋市北区楠西小学校 含ゾーン30内市道 (南向き)	抽出箇所1 ▲2%(速度30km/h超過率) 抽出箇所2 ほぼ変わらない(速度30km/h超過率)
(4) 名古屋市北区楠西小学校 含ゾーン30内市道 (北向き)	抽出箇所3 +16%(速度30km/h超過率) 抽出箇所4 +5%(速度30km/h超過率)
(5) 名古屋市中川区戸田桜台 幼稚園付近の市道 (東向き)	抽出箇所1 +2%(速度30km/h超過率) 抽出箇所2 ほぼ変わらない(速度30km/h超過率)
(6) 名古屋市中川区戸田桜台 幼稚園付近の市道 (西向き)	抽出箇所3 ほぼ変わらない(速度30km/h超過率) 抽出箇所4 ▲5%(速度30km/h超過率)

※統計的に有意差があった場合は赤字、有意差がない場合は黒字

#### (4) 効果検証結果のまとめ

地名	検証結果 ABS発生率・発生回数 (※対策前、後で比較した増減結果)		
	抽出箇所	全体	時間帯別
(1) 西尾市桜町中新田の市道 (東向き)	抽出箇所1 抽出箇所2	対策後19回発生 0回	16時～18時: +1回/100台
(2) 西尾市桜町中新田の市道 (西向き)	抽出箇所3 抽出箇所4	0回 0回	
(3) 名古屋市北区楠西小学校含ゾーン30内市道 (南向き)	抽出箇所1 抽出箇所2	0回 対策後1回発生	
(4) 名古屋市北区楠西小学校含ゾーン30内市道 (北向き)	抽出箇所3 抽出箇所4	0回 対策前後1回発生	
(5) 名古屋市中川区戸田桜台幼稚園付近の市道 (東向き)	抽出箇所1 抽出箇所2	対策後3回発生 対策前後4回発生	
(6) 名古屋市中川区戸田桜台幼稚園付近の市道 (西向き)	抽出箇所3 抽出箇所4	▲0.77回/100台 ▲0.76回/100台	0時～6時: ▲42回/100台 0時～6時: ▲6回/100台、 16時～18時: +1回/100台

※統計的に有意差があった場合は赤字

#### (4) 効果検証結果のまとめ

---

- 速度超過率は、全体的に減少傾向となった。
- ABS発生率は、西尾市の抽出箇所1では、全体的にみれば統計的に有意差がなかったが、時間帯別で見ると有意差があった。
- ABS発生率は、名古屋市中川区の西向きの区間で統計的に有意差があり、減少傾向となった。