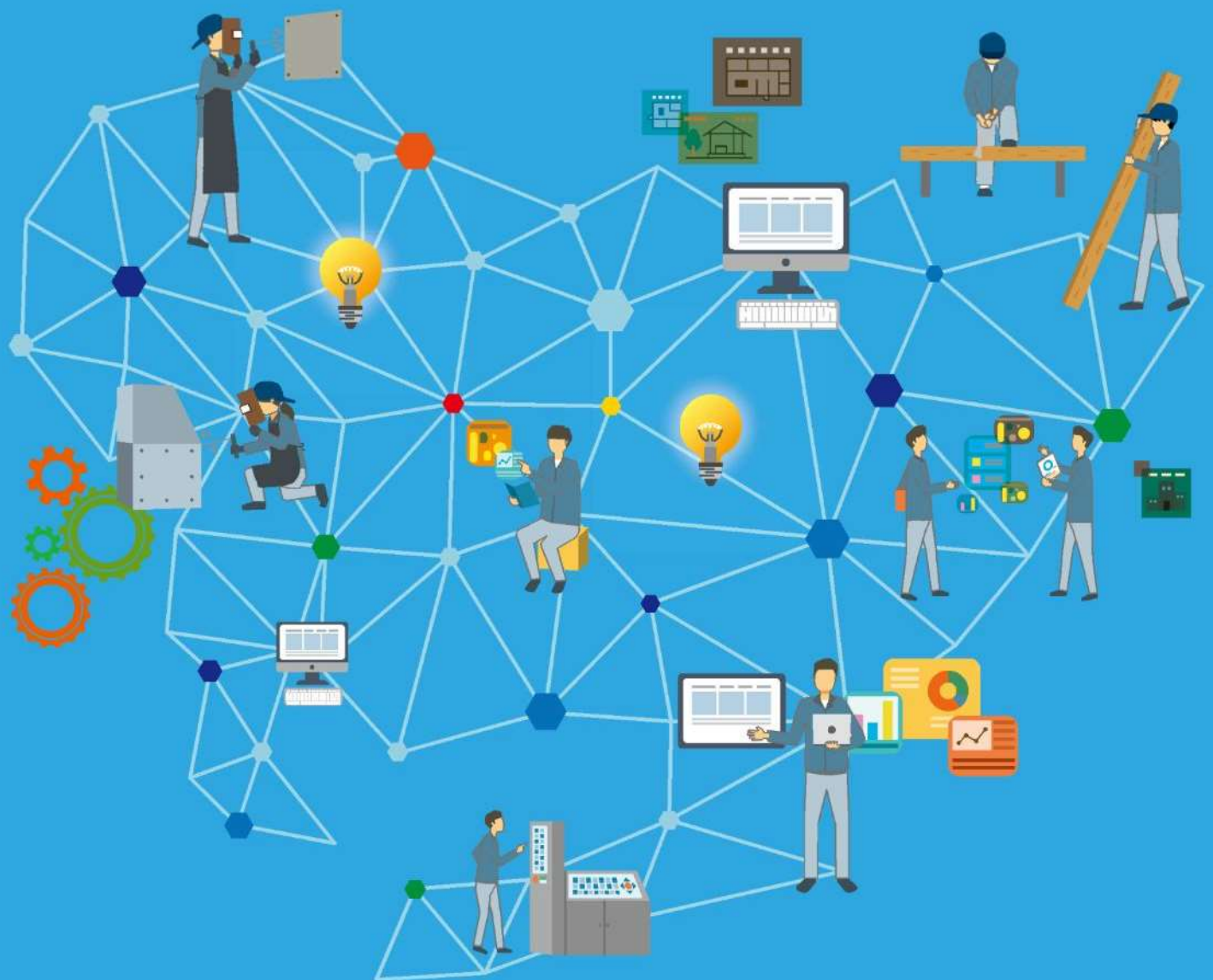


2023

総合案内



愛知県立 高等技術専門校



モノづくりが**未来**をつくる

愛知県は、 「働きたい」を応援します。

愛知県では、

新規学校卒業者や離職して再就職を目指す方などを対象に、

就職のために必要な知識・技能を習得していただくため、

職業能力開発促進法に基づき、

県立高等技術専門学校3校を設置するとともに、

国立の障害者職業能力開発校1校を運営しています。

各校で、企業ニーズに沿った訓練を実施するとともに、

ハローワークと連携した就職支援を行っています。



対象に応じて普通課程、短期課程、障害者対象コースの職業訓練を実施しています。

普通課程

主に卒業者を対象
としたコース

(実施校:名古屋高等技術専門学校、岡崎高等技術専門学校、東三河高等技術専門学校)

- 対象者** 高等学校卒業程度又は中学校卒業程度の学力を有する34歳以下の方
- 訓練期間** 1年又は2年
- 費用** 入校検定料4,400円(愛知県収入証紙)、入校料5,650円、授業料60,000円(年額)
(そのほかに教科書代、作業着代、資格取得のための受験料等がかかります。)
- 企業実習** 民間企業での企業実習を訓練に取り入れています。
就職前に実際の業務を経験することにより仕事のイメージが明確になり、就職時のミスマッチ
による早期離職を防ぐことができます。多くの訓練生が実習先企業に就職しています。

短期課程

主に求職者を対象
としたコース

(実施校:名古屋高等技術専門学校、岡崎高等技術専門学校、東三河高等技術専門学校)

- 対象者** 職業の転換を必要とする求職者等(新規学卒者を含む)
- 訓練期間** 6か月又は1年
- 費用** 無料(ただし、教科書代、作業着代、資格取得のための受験料等がかかります。)

障害者対象 コース

身体・精神・知的・発達

(実施校:愛知障害者職業能力開発校、名古屋高等技術専門学校、岡崎高等技術専門学校)

- 対象者** 職業的自立を望む障害のある方
- 訓練期間** 3か月~1年
- 費用** 無料(ただし、教科書代、作業着代、資格取得のための受験料等がかかります。)

目次・コース一覧

名古屋高等技術専門学校

P.03

普通課程	機械エンジニア科	P.04	1年	30人	34歳以下(高卒程度)
	組込みシステム科	P.04	2年	20人	
	建築デザイン施工科	P.05	2年	30人	
短期課程	金属加工科	P.05	6か月	(4月)30人、(10月)30人	求職者(新卒者含む)
	電気機器科	P.06	1年	20人	
	インテリア科	P.06	6か月	(4月)30人、(10月)30人	
	総合造園科	P.07	1年	30人	
障害者対象コース	総合実務科 <small>知的障害者</small>	P.07	1年	10人	知的障害のある方

託児サービス：金属加工科とインテリア科は託児サービスが利用できる場合があります。

名古屋高等技術専門学校窯業校

P.09

短期課程	陶磁器製造科	P.10	1年	30人	求職者(新卒者含む)
	陶磁器デザイン科	P.10	1年	20人	

岡崎高等技術専門学校

P.13

普通課程	機械技術科 <small>2022年度新設コース</small>	P.14	2年	20人	34歳以下(高卒程度)
短期課程	3Dモデリング科 <small>2022年度新設コース</small>	P.15	6か月	(4月)30人、(10月)30人	求職者(新卒者含む)
	金属加工科	P.16	6か月	(7月)30人、(1月)30人	
	電気工事科	P.16	1年	20人	
	総合造園科	P.17	1年	30人	
障害者対象コース	総合実務科 <small>知的障害者</small>	P.18	1年	10人	知的障害のある方

東三河高等技術専門学校

P.21

普通課程	建築総合科 木造建築・施工管理コース	P.22	2年	20人	34歳以下(中卒程度)
短期課程	建築総合科 住宅インテリアコース	P.23	6か月	(4月)30人、(10月)30人	求職者(新卒者含む)
	建築総合科 住宅エクステリアコース	P.23	6か月	(4月)30人、(10月)30人	

愛知障害者職業能力開発校

P.25

障害者対象コース	ITスキル科 <small>障害者</small>	P.26	1年	20人	障害のある方	
	OAビジネス科 <small>障害者</small>	P.26	1年	(4月)20人、(10月)20人		
	CAD設計科 <small>障害者</small>	P.27	1年	30人		
	総合実務科 <small>知的障害者</small>	P.27	1年	15人		知的障害のある方
	ワークサポート科 <small>精神障害者・発達障害者</small>	P.28	9か月	10人		精神障害のある方
	就業支援科 <small>精神障害者・発達障害者</small>	P.28	3か月	(1月)10人		発達障害のある方

入校案内P.30

Q&AP.31

在職者訓練の紹介P.31

委託訓練の紹介P.32

幅広い分野

名古屋・尾張地域の拠点

在職者・知的障害者も

愛知県立

名古屋高等技術専門校

<https://www.aichivti.ac.jp/site/nagoya/>



普通課程 機械エンジニア科

普通課程 組込みシステム科

普通課程 建築デザイン施工科

短期課程 金属加工科 【託児サービス】
※要相談

短期課程 電気機器科

短期課程 インテリア科 【託児サービス】
※要相談

短期課程 総合造園科 【福祉校舎で
実施(名古屋市)】

障害者 総合実務科 【知的障害者
対象コース】



企業ニーズに応えた技能者の養成

名古屋・尾張地域の拠点校で、機械、金属、電気、情報、建築、造園といった幅広い分野の訓練科が揃っています。6か月～2年の期間で実施する訓練科のほかに、2～4日程度の短期間で実施する中小企業の人材育成ニーズに応えるための在職者訓練を数多く設定しています。また、知的障害者を対象とした訓練も実施しています。

新川中橋 矢田川 ①
 中切町四丁目バス停 ●
 中切町
 黒川北バス停 ●
 黒川

〒462-0023 名古屋市北区安井二丁目4番48号
 電話:052-917-6711
 E-mail:nagoya-senmonko@pref.aichi.lg.jp
 地下鉄名城線「黒川」駅から名古屋市営バス「中切町四丁目」バス停で下車、徒歩約7分

普通課程

機械エンジニア科

機械

対象 34歳以下(高卒程度) 期間 1年間 入校月 4月 定員 30人

1/100の精度を極める機械技術者をめざす!

機械技術者に求められる機械加工技術(旋盤、フライス盤、マシニングセンタ等)、測定技術、機械製図(2次元/3次元CAD)を学習します。1/100mm程度の高い寸法精度を様々な工作機械や測定器を駆使して実現させる知識・技能を習得します。

資格(取得目標)

- 技能検定(普通旋盤3級、機械製図CAD3級)
- 特別教育(自由研削といし、機械研削といし、アーク溶接、動力プレス)

主な就職先の職種(例)

- NC工作機械オペレーター
- 機械加工技術者
- 機械設計技術者

就職率

2020年度 / 100%
2021年度 / 89%

■ 入校・授業料以外で訓練受講に必要な経費:約73,000円
 主な内訳 作業着等:約12,000円 訓練生総合保険:約9,000円
 教科書代:約20,000円 資格試験受験料:約32,000円



普通課程

組込みシステム科

情報

対象 34歳以下(高卒程度) 期間 2年間 入校月 4月 定員 20人

未来を拓くIoT技術者をめざす!

IoTは、あらゆるモノがインターネットを通じて情報を交換し相互に制御を行う仕組みです。IoTで必要となる情報技術(システム設計・プログラミング)、組込み技術(マイコン制御)、ネットワークを学び、IoT技術者としての技術を習得します。

資格(取得目標)

- 基本情報技術者試験
- ETEC(組込み技術者試験制度)組込みソフトウェア技術者試験クラス2
- 品質管理検定(QC検定)3級

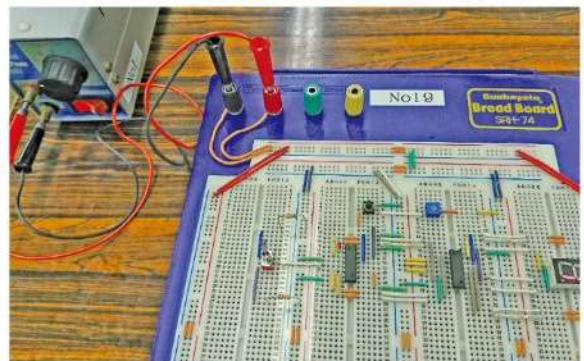
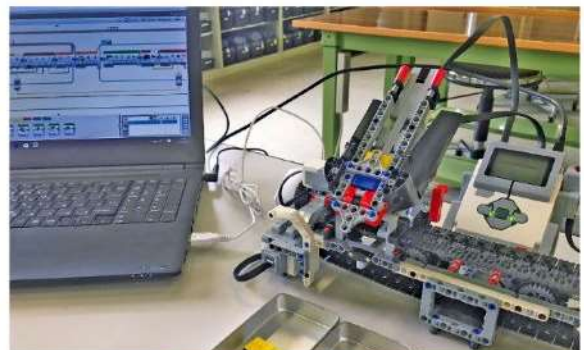
主な就職先の職種(例)

- ソフトウェア開発技術者
- プログラマー
- 電気・電子・電気通信機器生産技術者

就職率

2020年度 / 100%
2021年度 / 100%

■ 入校・授業料以外で訓練受講に必要な経費:約68,000円
 主な内訳 教科書代:約30,000円 資格試験受験料:約22,000円
 訓練生総合保険:約16,000円



普通課程

建築デザイン施工科

建築

対象 34歳以下(高卒程度) 期間 2年間 入校月 4月 定員 30人

夢を形にする建築技術者を目指す!

建設業は設計者(建築士)、専門工事技術者(職人)、施工管理技士(現場監督)等たくさんの人が携わる仕事です。住環境、法規、構造、施工法等を学び、さらに、企業での研修や施設見学等を経験することで、実際の建設業界に必要な知識・技能を習得します。

- 資格(取得目標)**
- 2級建築施工管理技士(在学中に第一次検定受験)
 - 2級土木施工管理技士(在学中に第一次検定受験)
 - 第二種電気工事士 ● 建築CAD検定2級
 - 建築積算士補 ● 2級建築士(修了後に受験可能)

- 主な就職先の職種(例)**
- 建築設計技術者
 - 建築工事監督
 - 土木工事監督
 - 各種専門工事技術者
 - インテリア設計・施工
 - エクステリア設計・施工
 - CADオペレーター

就職率
2020年度 / 100%
2021年度 / 100%

- 入校・授業料以外で訓練受講に必要な経費:約191,000円
 主な内訳 作業着等:約10,000円 訓練生総合保険:約16,000円
 教科書代:約60,000円 資格試験受験料:約50,000円
 道具代:約55,000円



短期課程

金属加工科

金属

対象 求職者(新卒者含む) 期間 6か月 入校月 4月・10月 定員 30人

※託児サービスを利用できる場合があります。

30tの曲げにも耐える溶接のスペシャリストを目指す!

製造業・建設業で求められる金属加工全般(ガス溶接・切断・各種電気溶接・板金加工等)で活躍できる技能者を目指し、知識・技能を習得します。即戦力を目指し、5つの資格の取得を最大限支援します。

- 資格(取得目標)**
- 技能講習(ガス溶接)
 - 特別教育(アーク溶接、動力プレス、自由研削といし)
 - JIS溶接技能評価試験

- 主な就職先の職種(例)**
- 各種溶接工
 - プレス成形工
 - 工場板金工
 - 機械オペレーター
 - 機械工
 - 建築鉄工

就職率
2020年度 / (4月)67%・(10月)83%
2021年度 / (4月)90%・(10月)60%

- 入校・授業料以外で訓練受講に必要な経費:約18,000円
 主な内訳 教科書代:約6,000円 作業着等:約7,000円
 訓練生総合保険:約5,000円



短期課程

電気機器科

電気

対象 求職者(新卒者含む) 期間 1年間 入校月 4月 定員 20人

知らないでは済まされない!

ライフラインを支える電気技術者を目指す!

電気技術者に求められる電気の基本知識・安全作業から、電気工事作業、シーケンス制御回路の設計・製作・検査、電気機器の検査、修理調整及びコンピュータ基本操作ができる知識・技能を習得します。

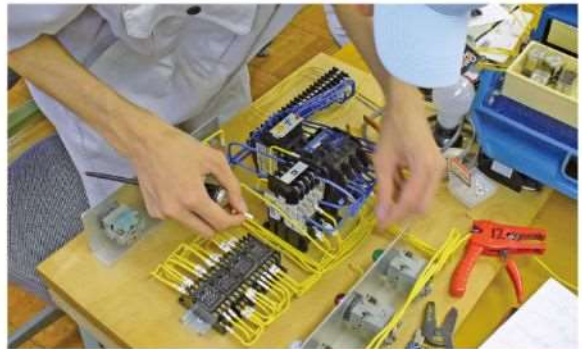
- 資格(取得目標)**
- 第二種電気工事士(本科修了と同時に取得)
 - 第一種電気工事士(試験合格後3年の実務経験が必要)
 - 第三種電気主任技術者

- 主な就職先の職種(例)**
- 電気工事作業員
 - 電気機器組立工
 - 電気保全技術者
 - ビル設備管理

就職率

2020年度 / 84%
2021年度 / 77%

- 入校・授業料以外で訓練受講に必要な経費:約36,000円
 主な内訳 教科書代:約20,000円 作業着等:7,000円程度
 訓練生総合保険:約9,000円



短期課程

インテリア科

住宅インテリア・エクステリア

対象 求職者(新卒者含む) 期間 6か月 入校月 4月・10月 定員 30人

※託児サービスを利用できる場合があります。

快適な住環境のスペシャリストを目指す!

住宅建築施工技術者に求められる住環境の総合的な基礎知識を学び、住宅の内装デザイン、リフォームの計画・設計・施工管理に必要な知識・技能を習得します。また、高齢者や障害者に配慮した住みやすい住環境を提案できる技術者を目指します。

- 資格(取得目標)**
- 福祉住環境コーディネーター2級
 - 建築CAD検定3級

- 主な就職先の職種(例)**
- 建築設計技術者
 - 内装仕上工
 - インテリア設計
 - 住宅水回り設備取付工
 - 建築工事監督
 - 建築営業
 - インテリア施工
 - 建築CADオペレーター

就職率

2020年度 / (4月)81%・(10月)68%
2021年度 / (4月)81%・(10月)44%

- 入校・授業料以外で訓練受講に必要な経費:約29,000円
 主な内訳 教科書代:約15,000円 作業着等:約9,000円
 訓練生総合保険:約5,000円



短期課程

総合造園科

造園

対象 求職者(新卒者含む) 期間 1年間 入校月 4月 定員 30人

生涯現役! 景観を支える造園技能者を目指す!

造園や緑地の管理作業において必要となる玉掛け、小型移動式クレーン、及びチェーンソー等、各種資格を取得しながら、造園に関する総合的な知識・技能(樹木の剪定、石組、玉垣、作庭等)を習得します。

資格(取得目標)

- 技能講習(玉掛け、小型移動式クレーン運転)
- 特別教育(小型車両系建設機械、チェーンソー)
- 安全衛生教育(刈払機)
- 技能検定(造園2級)受検資格(本科修了と同時に取得)

主な就職先の職種(例)

- 庭師
- 造園土木作業員
- 公園整備員
- 学校用務員

就職率

2020年度 / 96%

2021年度 / 96%

■ 入校・授業料以外で訓練受講に必要な経費:約45,000円
 主な内訳 作業着等:約21,000円 訓練生総合保険:約9,000円
 教科書代:約15,000円
 ※個人で使用する木パサミ等の道具類を購入する方は別途25,000円程度必要



障害者対象

総合実務科

障害者対象コース
(知的障害者対象)

対象 知的障害者 期間 1年間 入校月 4月 定員 10人

正しい知識と礼儀を習得し就職を目指す!

就職先業務として想定される清掃作業、事務補助作業、介護補助作業、スーパー等のバックヤード作業等をカリキュラムに取り入れています。また、これらの作業を通して職務に必要なコミュニケーション能力や集中力、労働習慣や職業規律などの社会的技能を習得します。

主な就職先の職種(例)

- 施設内清掃員
- バックヤード作業員
- 事務補助作業員
- 介護補助作業員

就職率

2020年度 / 100%

2021年度 / 86%

■ 入校・授業料以外で訓練受講に必要な経費:約23,000円
 主な内訳 作業着等:約13,000円 訓練生総合保険:約9,000円
 教科書代:約1,000円



総合造園科 実施場所

名古屋高等技術専門学校 稲沢校舎

〒492-8405
愛知県稲沢市堀之内町白山60番1号
電話:0587-36-6585

・名鉄名古屋本線「国府宮」駅西口を出て、名鉄バス1番のりばから「矢合観音」行きに乗車し、「矢合観音」バス停で下車、徒歩約20分



先輩からのメッセージ

■ 機械エンジニア科 20代 修了生(2019年度修了)

就職については、専門学校で開催された合同企業説明会で会社のことを詳しく聞けて希望する就職先が見つかりました。また、希望する会社に対して見学や実習を設定していただけたので、就職に対する不安が解消されました。訓練では、ものづくりの一連の工程を学ぶことができました。設計・加工・検査など様々な職種において、自分の仕事の前工程や後工程を理解したうえで仕事ができることは、重要なことだと思いました。

取得資格

- ・技能検定(普通旋盤作業3級、機械製図CAD3級)
- ・特別教育(自由研削といし、機械研削といし、アーク溶接、動力プレス)

■ 組込みシステム科 10代 在校生(2021年度入校)

パソコンはもちろん、マイコン等の機器も一人1台以上あるため、多くの実習時間を確保することができるため、プログラミング、ネットワーク構築や回路設計等、幅広く学ぶことができます。そのため、就職活動において自分がやりたい仕事が見つけやすいのが大きな魅力です。

この専門学校に通うまで自分はITの知識は全くなかったのですが、この専門学校で学び「人の生活を豊かにできるプログラマ」になれるように頑張っています。

取得資格

- ・基本情報技術者試験(受験予定)

■ 建築デザイン施工科 20代 在校生(2021年度入校)

私は一度社会人経験があるため、年齢的なことから訓練の内容が理解できるのかとても不安でした。しかし、実技や現場実習が多いカリキュラムとなっているため、目で見て体を動かして知識を増やしていくことができるので楽しみながら受講できています。また、就職活動では先生方が親身にサポートしていただき、第一志望の企業に内定をいただくことができました。将来は施工管理者として頑張っていきたいです。

一年次に取得

- ・第二種電気工事士
- ・建築積算士補
- ・建築CAD検定2級

二年次の取得目標

- ・2級建築施工管理技士(一次)
- ・2級土木施工管理技士(一次)

■ 金属加工科 30代 修了生(2021年度修了)

前職は機械加工業でしたが、あらゆる加工が自動化されていたため、自分の手でモノづくりをしてみたいという思いで専門学校に入校しました。専門学校では、金属加工に関する様々な知識や技能を習得することができました。特に溶接の作業は、自分の技能と製品の価値が直結する難しい作業でしたが、やりがいを感じることができました。修了後は専門学校で学んだことを活用し、溶接を行う業務に就労する予定です。

取得資格

- ・特別教育(アーク溶接、自由研削といし特別教育、動力プレス特別教育)
- ・技能講習(ガス溶接)

■ 電気機器科 30代 修了生(2021年度修了)

在校中に電気工事士の資格にも合格し、電気工事の会社に就職しました。公共施設・工場・ビル等の大型施設からマンション・戸建てまで幅広く施工するので、覚えることも多いのですが、先輩に教わりながら頑張っています。専門校の思い出は、クラスメイトと居残り学習をしたことです。修了時はもう勉強は十分と思いましたが、会社に入ってからのの方が学ぶことが多く、専門学校で身に付けた学習習慣が役立っています。

取得資格

- ・第二種電気工事士
- ・第一種電気工事士(試験合格)

■ インテリア科 40代 修了生(2021年度修了)

工務店の広報を担当し、新築住宅や住宅のリフォームのお客様に向けて情報発信をしています。専門校の先生方にご指導いただいた木造建築・木工・法規・福祉住環境・CAD・パース・プレゼンの知識が大変役に立っています。また、訓練生同士で知識を共有したり、学びを深めたりする事も多かったです。皆さんも、学ぶ目的を明確にし、専門学校を積極的に活用して就職に役立ててください。

取得資格

- ・建築CAD検定3級
- ・福祉住環境コーディネーター2級

■ 総合造園科 20代 修了生(2021年度修了)

庭師にあこがれ、専門学校に入校しました。1年間の訓練で、基礎から知識と技能を身に付け、民間の造園会社に就職しました。現在は、樹木の剪定や庭造りなどの仕事をしています。植木バザミなどの道具の使い方、ハジトリマーなどの機器の操作方法、身を守るための安全確保など、専門学校で学んだ多くのことが実際の仕事に役立っています。就職先で多くの経験を積み、将来は庭師として独立したいと思っています。

取得資格

- ・刈払機取扱作業安全衛生教育
- ・振動工具取扱作業安全衛生教育
- ・小型車両系建設機械(整地等)運転特別教育
- ・伐木等(チェーンソー)特別教育
- ・玉掛技能講習
- ・小型移動式クレーン運転技能講習

■ 総合実務科 10代 修了生(2021年度修了)

特例子会社で部品の個包装やラベル貼り、清掃作業に従事しています。専門校の訓練で挨拶とコミュニケーションの大切さや仕事内容を整理するためのメモの取り方などを教えていただき身につけたことが役立っています。

窯業分野に特化

やきものの街瀬戸市

全国的にも珍しい

愛知県立

名古屋高等技術専門校 窯業校

<https://www.aichivti.ac.jp/site/yogyo/>



短期課程 陶磁器製造科

短期課程 陶磁器デザイン科



陶磁器産業の明日を担う人材の育成

陶磁器の製造やデザインの技能及び関連する基礎的な知識を身につけ、陶磁器産業の明日を担う人材を育成する窯業分野に特化した職業能力開発校です。やきものの盛んな瀬戸市に設置しています。窯業分野の訓練科を設定する職業能力開発校は全国的にも珍しく、県外からも受講生が集まります。また、窯業に関連する在職者訓練も実施しています。



〒489-0965 愛知県瀬戸市南山口町538番地
電話:0561-21-6666
E-mail:yogyo-senmonko@pref.aichi.lg.jp

愛知環状鉄道「瀬戸口」駅下車、徒歩約25分
愛知高速鉄道(リニモ)「愛・地球博記念公園」駅下車、徒歩約30分
名鉄バス「本地口」バス停下車、徒歩約25分

短期課程

陶磁器製造科

窯業

対象 求職者(新卒者含む) 期間 1年間 入校月 4月 定員 30人

伝統ある瀬戸焼の作陶技術習得を目指す!

成形作業(手ろくろ、手造り、鑄込み、動力ろくろ)を中心に、原型、デザイン実習、釉薬、焼成等の知識・技能を習得します。



資格(取得目標) ● 訓練修了により「技能検定試験」及び「職業訓練指導員試験」の受験に必要な実務経験年数が短縮されます。

主な就職先の職種(例)

- 陶磁器製造工
- 窯業原料工
- 窯業絵付工
- 施ゆう工
- 陶芸教室スタッフ

就職率 2020年度 / 81%
2021年度 / 81%

■ 入校・授業料以外で訓練受講に必要な経費:約28,000円
 主な内訳 作業着等:約6,000円 作業用具等:約10,000円
 教科書代:約3,000円 訓練生総合保険:約9,000円

短期課程

陶磁器デザイン科

窯業

対象 求職者(新卒者含む) 期間 1年間 入校月 4月 定員 20人

伝統ある瀬戸焼の作陶技術習得を目指す!

デザインの企画を中心に、成形基本作業(手ろくろ、手造り、鑄込み)、原型、絵付、釉薬、焼成等の知識・技能を習得します。



資格(取得目標) ● 訓練修了により「技能検定試験」及び「職業訓練指導員試験」の受験に必要な実務経験年数が短縮されます。

主な就職先の職種(例)

- 陶磁器製造工
- 窯業原料工
- 窯業絵付工
- 施ゆう工
- 陶芸教室スタッフ

就職率 2020年度 / 89%
2021年度 / 83%

■ 入校・授業料以外で訓練受講に必要な経費:約33,000円
 主な内訳 作業着等:約6,000円 作業用具等:約15,000円
 教科書代:約3,000円 訓練生総合保険:約9,000円

応募・就職状況

■名古屋高等技術専門学校

訓練科	定員/対象	応募者数			就職率		
		令和2年度 (2020年度)	令和3年度 (2021年度)	令和4年度 (2022年度)	令和2年度 (2020年度)	令和3年度 (2021年度)	
[普通課程] 機械エンジニア科	1年 30人 34歳以下(高卒程度)	18人	22人	16人	100%	89%	
[普通課程] 組込みシステム科	2年 20人 34歳以下(高卒程度)	27人	31人	40人	100%	100%	
[普通課程] 建築デザイン施工科	2年 30人 34歳以下(高卒程度)	38人	36人	29人	100%	100%	
[短期課程] 金属加工科	6か月	4月 30人 求職者(新卒者含む)	10人	10人	10人	67%	90%
		10月 30人 求職者(新卒者含む)	13人	13人	—	83%	60%
[短期課程] 電気機器科	1年 20人 求職者(新卒者含む)	29人	31人	41人	84%	77%	
[短期課程] インテリア科	6か月	4月 30人 求職者(新卒者含む)	27人	30人	34人	81%	81%
		10月 30人 求職者(新卒者含む)	45人	45人	—	68%	44%
[短期課程] 総合造園科	1年 30人 求職者(新卒者含む)	36人	37人	48人	96%	96%	
[障害者対象] 総合実務科	1年 10人 知的障害者	12人	10人	8人	100%	86%	

■名古屋高等技術専門学校 窯業校

訓練科	定員/対象	応募者数			就職率	
		令和2年度 (2020年度)	令和3年度 (2021年度)	令和4年度 (2022年度)	令和2年度 (2020年度)	令和3年度 (2021年度)
[短期課程] 陶磁器製造科	1年 30人 求職者(新卒者含む)	33人	42人	44人	81%	81%
[短期課程] 陶磁器デザイン科	1年 20人 求職者(新卒者含む)	23人	33人	33人	89%	83%

※令和3年度まで陶磁器科製造コース/陶磁器科デザインコースで実施、令和4年度から名称変更

施設紹介

■名古屋高等技術専門学校



金属加工科実習場



電気機器科実習場



組込みシステム科第2実習場



インテリア科実習室



建築デザイン施工科実習室



3Fホール

■名古屋高等技術専門学校 窯業校



本館



陶磁器デザイン科実習棟



陶磁器製造科実習棟



陶磁器製造科実習室



陶磁器デザイン科実習室

先輩からのメッセージ

■ 旧：陶磁器科製造コース 20代 修了生(2021年度修了)

陶磁器の知識は、あまり無い状況で入校しましたが、実技実習での技術面と、座学における学科での知識面の両面から陶磁器のことを学ぶことができ、それぞれが相互に繋がって訓練ができていていると思います。また、様々な年代の訓練生の方々との交流や、生きた技術を間近に見られるのも面白く、修了後は自分の持つスキルと窯業校で学んだ技術を生かしながら仕事をしたいと思っています。

■ 旧：陶磁器科デザインコース 40代 修了生(2021年度修了)

私は、陶磁器の知識、経験も初心者で入校しました。土練り、ろくろ実習では、手の動かし方がなかなか習得出来ず落ち込む事もありましたが、先生の的確なご指導と、繰り返し練習する事で、昨日まで出来なかった事が出来る様になって行きます。窯業の歴史や材料・製造についての講義もあり、休日には美術館に足を運んだり知識を深めています。どっぷりと窯業に打ち込む環境が窯業校にはあります。

■ 旧：陶磁器科製造コース 20代 修了生(2020年度修了)

陶芸体験施設で陶芸作陶指導、作品の仕上げや管理を行っています。窯業校は入校してからまず、竹を加工しての道具作りと土練りから始まり、陶磁器成形の基本から各陶磁器成形技法としっかりと学ぶことができました。実技主体で何度も繰り返し手を動かすことで、技術を身に付けることができ、現在の仕事に役立っています。

■ 旧：陶磁器科デザインコース 20代 修了生(2020年度修了)

陶磁器メーカーで食器のデザインを担当しています。仕事の内容は食器の絵柄や器の形状をデザインしています。専門学校在校中は、菊練りといわれる粘土練りから始まり、ヘラなどの道具作り、手びねり成形、手ろくろ成形、流し込み成形、絵付け、釉調合、焼成実習等の様々なことを基礎から学び、その多くが現在の仕事にたいへん役立っています。

幅広い分野

三河地域の拠点

在職者・知的障害者も

愛知県立

岡崎高等技術専門校

<https://www.aichivti.ac.jp/site/okazaki/>



整備後イメージ図(2024年度完成予定)

普通課程 機械技術科 [新設コース]

短期課程 3Dモデリング科 [新設コース]

障害者
対象コース 総合実務科 [知的障害者]

短期課程 金属加工科

短期課程 電気工事科

短期課程 総合造園科 [愛知県緑化センター内
(豊田市)で実施]



三河地域のモノづくり技術者の養成

岡崎高等技術専門校は、機械系、金属系、電気系、造園系の幅広い分野の訓練科が揃う三河地域の拠点校です。施設内で6か月～2年の期間で実施する訓練科のほかに、2～4日程度の短期間で実施する中小企業の人材育成ニーズに応えるための在職者訓練を数多く設定しています。また、知的障害者を対象とした訓練も実施しています。

〒444-0802 愛知県岡崎市美合町字平端24番地
電話:0564-51-0775
E-mail:okazaki-senmonko@pref.aichi.lg.jp

名鉄名古屋本線「美合」駅下車、徒歩約8分
JR東海道本線「岡崎」駅から名鉄バス「県立専門校前」バス停下車、徒歩約1分
※建替工事のため駐車場の利用ができません。

普通課程

機械技術科

機械

対象 34歳以下(高卒程度) 期間 2年間 入校月 4月 定員 20人

武器になる技を持った技術者を目指す!

機械技術科では、測定法や製図などの基本的な学科や、各種汎用工作機械の基礎、CAD(コンピュータ支援設計)、CAM(コンピュータ支援生産)及びNC(数値制御)工作機械での操作加工を通して機械技術者としての幅広い知識・技能・技術を習得します。

資格(取得目標)

- 技能検定(機械検査、機械加工、機械・プラント製図)
- 特別教育(アーク溶接、ロボット、研削といし、低圧電気)
- 技能講習(ガス溶接)
- QC検定

主な就職先の職種(例)

- NC工作機械オペレーター
- CAD/CAMオペレーター
- 機械加工技術者
- 機械設計技術者
- 機械保全技術者

就職率

2020年度/(新設のため実績なし)
2021年度/(新設のため実績なし)

■ 入校・授業料以外で訓練受講に必要な経費:約109,000円
 主な内訳 作業着等:約13,000円 訓練生総合保険:約16,000円
 教科書代:約40,000円 資格試験受験料:約40,000円



デジタル化された 最新の實習機器

実際の生産現場で使用されている、CAD/CAMシステム、NC工作機械、三次元測定機等、今後の製造業で技術者として生き抜くために必要な各種デジタル機器の操作方法を習得します

自信につながる検定 自分を守る安全教育

就職時及び就職後の職業人生における武器として、技量を証明する検定合格を、また、身を守るための盾として安全に必要な教育の修了を支援します

入社時に差をつける 企業実習で即戦力

在校中に、就職希望先と雇用契約を結び給料を得ながら数か月の実務を経験します。また、修了前に就職職種に合わせた専門訓練を実施し、即戦力となる技を身に付けます

主な訓練内容と就職支援のイメージ 就職先を意識した内容です

	1年次	2年次	就職 企業実習により明確な就職先イメージを持って就職できます	
訓練内容	安全衛生、PC操作、測定、CAD、汎用旋盤、汎用フライス盤、制御機器組立	NC旋盤、マシニングセンタ、CAD/CAM、精密測定		加工職種専門実習 設計職種専門実習 保全職種専門実習
就職支援	社会人スキル、就職職種希望調査、委託型企業実習	就職活動支援、就職内定		就労型企業実習
	1年次は、機械技術職種共通に必要な知識・技能を習得します	2年次前半は、デジタル機器に対応するための知識・技能を習得します	2年次後半は、内定先企業による実習と職種に合わせた実習を行います	

対象 求職者(新卒者含む) 期間 6か月 入校月 4月・10月 定員 30人

機械設計・製図分野で活躍できる技術者を目指す!

2次元及び3次元CADの操作と実践的な図面作図技能習得を目標に実施します。また、3Dプリンタによる立体形状作成、NCプログラミング作成やマシニングセンタ操作実習等も実施します。機械設計・製図、生産、検査などに関する知識・技能を習得します。

資格(取得目標)

- 技能検定(機械・プラント製図3級)
- CAD利用技術者試験

(資格試験対策に特化した訓練は実施してません)

主な就職先の職種(例)

- 機械設計補助者
- CAD/CAMオペレーター
- NC工作機械オペレーター

就職率

2020年度/(新設のため実績なし)
2021年度/(新設のため実績なし)

■ 入校・授業料以外で訓練受講に必要な経費:約23,000円
 主な内訳 作業着等:約8,000円 訓練生総合保険:約5,000円
 教科書代:約10,000円



充実した訓練内容と最新の訓練機器

学科

- 安全衛生
- 機械製図
- 機械工学概論
- NC加工概論 等

実技

- 2次元CAD操作実習
- 3次元CAD操作実習
- 測定実習
- NC加工実習
- 総合実習

訓練機器

- 自動製図ソフト(2次元CAD、3次元CAD)
- CAMソフト
- マシニングセンタ
- 3Dプリンタ(熱溶解積層方式、光造形方式)



米式旋盤 3Dモデル



米式旋盤 3Dプリンタによる作成された立体形状



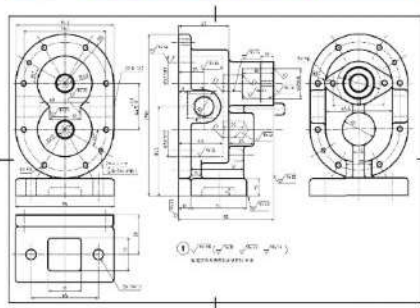
3Dプリンタ



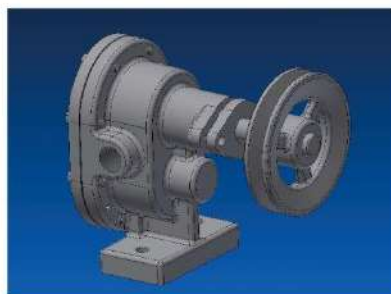
マシニングセンタ

総合実習のイメージ(参考例)

機械図面の作成(2次元CAD)



3Dモデルの作成(3次元CAD)



立体形状の作成(3Dプリンタ)



短期課程

金属加工科

金属

対象 求職者(新卒者含む) 期間 6か月 入校月 7月・1月 定員 30人

製造業を支えるものづくり技能者を目指す!

金属加工業で求められる機械製図、板金展開図法、溶接法、板金加工法等を学習します。図面から展開図を作成し、各種板金加工機械、溶接機を使用して製品を製作するための知識・技能を習得します。

資格(取得目標)

- 技能講習(ガス溶接)
- 特別教育(アーク溶接、自由研削といし)
- JIS溶接技能者評価試験

主な就職先の職種(例)

- 各種溶接工
- 建築鉄工
- 製缶工
- 工場板金工

就職率

2020年度/(7月)83%・(1月)1%
2021年度/(7月)43%・(1月)1%

■ 入校・授業料以外で訓練受講に必要な経費:約35,000円
 主な内訳 作業着等:約10,000円 訓練生総合保険:約5,000円
 教科書代:約6,000円 資格試験受験料:約14,000円



短期課程

電気工事科

電気

対象 求職者(新卒者含む) 期間 1年間 入校月 4月 定員 20人

電気の技術を通して豊かな社会を実現する技能者を目指す!

実習主体の訓練で、1人1ブースの実習場で電気工事の基礎を学ぶほか屋外に設置してある電柱(12m)で1か月間実習を行います。電気設備工事業のニーズに沿った工場や家庭における電気設備の配線工事を行うため屋内外問わず活躍できる技能を習得できます。

資格(取得目標)

- 第二種電気工事士(本科修了と同時に取得)
- 第一種電気工事士(試験合格後3年の実務経験が必要)
- 2級電気工事施工管理技術検定(学科試験)
- 特別教育(低圧電気、高所作業者(10m未満)、フルハーネス)

主な就職先の職種(例)

- 電気工事作業員
- 電気工事施工管理技士
- 工事監督

就職率

2020年度/ 95%
2021年度/ 79%

■ 入校・授業料以外で訓練受講に必要な経費:約50,000円
 主な内訳 作業着等:約10,000円 訓練生総合保険:約9,000円
 教科書代:約13,000円 資格試験受験料:約18,000円



短期課程

総合造園科

造園

対象 求職者(新卒者含む) 期間 1年間 入校月 4月 定員 30人

庭造り・緑地管理で社会を潤す技術者をめざす!

庭造りや緑地管理に関する総合的な知識・技能(樹木の剪定、石組、竹垣、作庭等)を習得するとともに、それらの業務で必要となる玉掛け、刈払機及びチェーンソー等、各種資格を取得します。

資格(取得目標)

- 技能講習(玉掛け)
- 特別教育(小型車両系建設機械、チェーンソー、フルハーネス)
- 安全衛生教育(刈払機)
- 技能検定(造園2級)受検資格(本科修了と同時に取得)

主な就職先の職種(例)

- 庭師
- 造園土木作業員
- 公園整備員
- ゴルフ場整備員

就職率

2020年度 / 100%

2021年度 / 86%

■ 入校・授業料以外で訓練受講に必要な経費:約46,000円
 主な内訳 作業着代:約25,000円 訓練生総合保険:約9,000円
 教科書代:約12,000円



総合造園科 実施場所

岡崎高等技術専門学校 総合造園科

〒470-0431 豊田市西中山町猿田21-1、
愛知県緑化センター内(第3駐車場隣接)
電話:0565-76-1424

- 名鉄電車利用の場合、豊田市駅又は梅坪駅下車、豊田市営「おいでんバス」乗り換え
- 愛知環状鉄道利用の場合、新豊田駅又は四郷駅下車、豊田市営「おいでんバス」乗り換え
- 豊田市営「おいでんバス」、小原・豊田線西中山経由「上仁木」行き又は藤岡・豊田線西中山経由「藤岡中学校前」行き、「緑化センター」下車徒歩約10分、「下中山」下車、徒歩約20分



障害者
対象

総合実務科

障害者対象コース
(知的障害者対象)

対象 知的障害者 期間 1年間 入校月 4月 定員 10人

自分から挨拶ができ、
一般就労で8時間勤務ができる人材を目指す！

1年間の訓練を通して、社会人としての基本的なマナー、体力を身につけます。訓練修了後、自立して、長く安定して働けるように、本人の志望、特性に応じ、本人に合った企業への就職を目指すほか、正社員での就職に力を入れています。

主な就職先
の職種(例)

- 施設内清掃員
- 事務補助作業員
- 施設内清掃員
- 機械部品組立工
- バックヤード作業員

就職率

2020年度 / 89%
2021年度 / 100%

- 入校・授業料以外で訓練受講に必要な経費:約19,000円
- 主な内訳 作業着等:約10,000円
- 訓練生総合保険:約9,000円



岡崎高等技術専門学校整備の概要について

岡崎高等技術専門学校は2020年度より、現在の場所で職業訓練を継続しながら、2棟(機械実習棟及び電気実習棟)を除き全面的に建替えを行なっています。(工事期間:2020年6月~2024年8月予定)

建替えによる共用開始に合わせ、順次3Dモデリング等の訓練科を新設し、DXが加速する中で中小企業のニーズに対応したデジタル技術を活用できる人材を育成していきます。

【整備前】



【整備後のイメージ】



応募・就職状況

■岡崎高等技術専門校

訓練科	定員/対象	応募者数			就職率	
		令和2年度 (2020年度)	令和3年度 (2021年度)	令和4年度 (2022年度)	令和2年度 (2020年度)	令和3年度 (2021年度)
[普通課程] 機械技術科	2年 20人 34歳以下(高卒程度)	—	—	15人	—	—
[短期課程] 3Dモデリング科	6か月 30人 求職者(新卒者含む)	—	—	35人	—	—
[短期課程] 金属加工科※1	6か月					
	7月	30人 求職者(新卒者含む)	12人	11人	—	83%
	1月	30人 求職者(新卒者含む)	5人	5人	—	—
[短期課程] 電気工事科	1年 20人 求職者(新卒者含む)	26人	37人	24人	95%	79%
[短期課程] 総合造園科※2	1年 30人 求職者(新卒者含む)	65人 (旧造園施工科・造園管理科)	65人	41人	100%	86%
[障害者対象] 総合実務科	1年 10人 知的障害者	13人	15人	10人	89%	100%

※1 金属加工科は、令和3年度までモノづくり総合科メタルクラフトコースの訓練科名で実施

※2 総合造園科は、令和3年度まで造園施工科・造園管理科(各定員30人)に分かれて実施

施設紹介



正門



本館棟



電気実習棟



機械実習棟



板金実習場



アーク溶接実習場



外線工事実習場



総合造園科実習場

先輩からのメッセージ

電気工事科 30代 修了生(2021年度修了)

最初は電気のことを何もわからず不安でしたが、1年間を通じ電線の剥き方から指導員の先生方から丁寧に教えて頂き、第1種電気工事士にも合格ができ、最後の修了試験も問題なく終えることができました。仲間とも楽しく学べ貴重な体験ができたと思います。

取得資格

- ・第二種電気工事士 ・第一種電気工事士(試験合格)
- ・特別教育(低圧電気、高所作業者(10m未満))

旧:造園管理科 40代 修了生(2020年度修了)

公園施設の管理等の仕事に従事しています。専門学校では、庭の設計・施工等の技術を学ぶとともに刈払機等の各種資格を取得することができ、現在の仕事でも非常に役立っています。また、就職にあたっては、指導員の方々には手厚い支援をいただき、とても感謝しています。

取得資格

- ・安全衛生教育(刈払機) ・特別教育(小型車両系建設機械、伐木作業)
- ・技能講習(玉掛)

旧:造園管理科 40代 修了生(2021年度修了)

今まで経験できなかった造園に関する様々な知識・技術を吸収できて毎日とても楽しいです。これまでは造園に関するスキルがなく不安でしたが、専門学校で学び実践することで大きな自信ができました。今後、仕事の中で技能を活用することにワクワクしています。

取得予定資格

- ・安全衛生教育(刈払機) ・特別教育(小型車両系建設機械、伐木作業)
- ・技能講習(玉掛)

指導員からのメッセージ

機械技術科 機械系指導員

現在、日本の製造業はインダストリー4.0(第4次産業革命)という大きな変革期に入っています。生産現場では自動化による省人化を目指す動きとなっているため、単純な作業はAIやロボットに置き換えられていきます。将来的に求められるのは、ロボットでは実現が難しい高度な技能を持った人やデジタル機器に対応できる技術者が求められています。現代の製造業に対応できる技術を一緒に身に付けましょう。

旧:モノづくり総合科メタルクラフトコース 30代 修了生(2021年度修了)

板金・溶接に関する知識は全くありませんでしたが、モノづくりに関連する仕事に就きたかったのでメタルクラフトコースを受講しました。習得した溶接の技能を活かせる企業に就職し、TIG溶接の業務に就いています。今後は業務の中で更に技能を高めていきたいと思っています。

取得資格

- ・技能講習(ガス溶接) ・特別教育(アーク溶接、自由研削といし)
- ・JIS溶接技能者評価試験

総合実務科 10代 修了生(2021年度修了)

私は、体育が苦手で、決められた距離が完走できるか不安でしたが、続けていくうちにできるようになりました。訓練では、上手くいかない事もありましたが、指導されたことについて、自分なりに努力をしました。企業実習を通して、トヨタ系部品メーカーの特例子会社に正社員として入社できました。総合実務科では、たくさんのことを学びました。あいさつや、報・連・相がとても大切だと思いました。入校してよかったです。

3Dモデリング科 機械系指導員

“モノづくり”とは、ユーザーニーズに基づき新たな機械を製作するための知的・創造的活動です。これには、幅広い知識と技能が必要になります。3Dモデリング科では、自動車関連企業で最も多く使用されるCATIA V5の操作技能を学ぶとともに、材料力学、機械材料、測定法などの幅広い専門的な学科を学びます。図面を描く、モデルを作る、実体化する。3Dモデリング科には、イメージをカタチにする楽しさがあります。

建築分野に特化

東三河の地域校

技能五輪出場者輩出

愛知県立

東三河高等技術専門校

<https://www.aichivti.ac.jp/site/higashimikawa/>



普通課程 建築総合科 木造建築・施工管理コース

短期課程 建築総合科 住宅インテリアコース

短期課程 建築総合科 住宅エクステリアコース



東三河地域の建築人材の育成

建築系分野に特化した訓練科が揃う東三河地域の建築人材育成を担う職業能力開発校です。施設内で6か月～2年の期間で実施する訓練科のほかに、2～4日程度の短期間で実施する中小企業の人材育成ニーズに応えるための在職者訓練を数多く設定しています。技能レベルを競う若年者ものづくり競技大会や技能五輪にも在校生や修了生が多数出場し優秀な成績を収めています。

〒441-1231 愛知県豊川市一宮町上新切33番地4 電話:0533-93-2018
E-mail:higashimikawa-senmonko@pref.aichi.lg.jp
JR飯田線「三河一宮」駅下車、徒歩約20分
(名鉄利用の場合)名鉄豊川線「豊川稲荷」駅で、JR飯田線に乘換

普通課程

建築総合科 木造建築・施工管理コース

建築

対象 34歳以下(中卒程度) 期間 2年間 入校月 4月 定員 20人

夢を形に、そして地図に残るそんな技能者を目指す!

1年次は、建築の基礎学科、基礎実技を学び、2年次は、木造建築・施工管理コースに分かれます。木造建築コースでは、平屋建て住宅の墨付け、加工、造作ができる技能を、施工管理コースでは、平屋建て住宅の施工管理ができる技術を習得します。

資格(取得目標)

- 特別教育(自由研削といし、足場組立て、フルハーネス型安全帯)
- 安全衛生教育(丸のこ)
- 技能検定(建築大工3級・2級、建築配管3級型枠施工3級・2級)(任意受検)

主な就職先の職種(例)

- 建築工事監督
- 建築大工
- 内装仕上
- 専門工事業

就職率

2020年度 / 100%
2021年度 / 100%

- 入校・授業料以外で訓練受講に必要な経費:約70,000円
- 主な内訳 教科書代:約23,000円 訓練生総合保険:約16,000円
- 資格試験受検料:31,000円



木造建築コース

建築大工を主に木造建築物を建築するために必要な各種工事について、実際の建築現場にあわせた軸組み、建て方、外装、内装までの一貫した施工法をモデルハウス建築によって実習し、知識・技能を習得します。建築現場で汗をかいて働き、将来はその仕事のプロとして活躍したい人が対象です。



施工管理コース

建築設計に必要な現地調査、プランニング、設計デザイン、図面製作、顧客向けプレゼンテーションまでの設計業務と建築現場における安全管理、各種工事の調整業務を演習し、知識・技能を習得します。将来は、建築士や施工管理技士として設計業務や現場管理の職に就きたい人が対象です。



短期課程

建築総合科 住宅インテリアコース

住宅

対象 求職者(新卒者含む) 期間 6か月 入校月 4月・10月 定員 30人

職業訓練を通して、建築現場で通用する実践力を身に付けよう!

住宅建築施工技術者に求められる住環境の総合的な基礎知識を学び、住宅の内装デザイン、リフォームの計画・設計・施工管理に必要な知識・技能を習得します。また、高齢者や障害者に配慮した住みやすい住環境を提案できる技術者を目指します。

資格(取得目標)

- 福祉住環境コーディネーター2級
- 安全衛生教育(丸のこ)
- インテリアコーディネーター
- DIYアドバイザー(実技試験免除)
- 建築CAD検定3級

主な就職先の職種(例)

- 建築設計技術者
- 内装仕上工
- 住宅水回り設備取付工
- 建築工事監督
- 配管工
- 建築CADオペレーター

就職率

2020年度/(4月)47%・(10月)77%
2021年度/(4月)88%・(10月)69%

■ 入校・授業料以外で訓練受講に必要な経費:約29,000円
 主な内訳 教科書代:約17,000円 訓練生総合保険:約5,000円
 資格試験受験料:約7,000円



短期課程

建築総合科 住宅エクステリアコース

住宅

対象 求職者(新卒者含む) 期間 6か月 入校月 4月・10月 定員 30人

資格を活かし、建築現場での即戦力となる人材を目指す!

住環境の総合的な基礎知識を学び、住宅の外装、エクステリア、庭園管理(造園等)、リフォームの施工に必要な知識・技能を習得します。また、自由研削といし及び丸のこ等の資格を取得できます。

資格(取得目標)

- 特別教育(自由研削といし)
- 安全衛生教育(丸のこ)
- DIYアドバイザー(実技試験免除)

主な就職先の職種(例)

- エクステリア工
- 造園工
- 左官工
- 施設管理
- タイル工
- 公園整備員
- 学校用務員

就職率

2020年度/(4月)67%・(10月)92%
2021年度/(4月)90%・(10月)100%

■ 入校・授業料以外で訓練受講に必要な経費:約16,000円
 主な内訳 教科書代:約11,000円 訓練生総合保険:約5,000円



応募・就職状況

訓練科	定員/対象	応募者数			就職率	
		令和2年度 (2020年度)	令和3年度 (2021年度)	令和4年度 (2022年度)	令和2年度 (2020年度)	令和3年度 (2021年度)
【普通課程】 建築総合科 木造建築・施工管理コース 2年	20人 34歳以下(中卒程度)	15人	15人	16人	100%	100%
【短期課程】 建築総合科 住宅インテリアコース 6か月	4月 30人 求職者(新卒者含む)	16人	26人	20人	47%	88%
	10月 30人 求職者(新卒者含む)	26人	26人	—	77%	69%
【短期課程】 建築総合科 住宅エクステリアコース 6か月	4月 30人 求職者(新卒者含む)	19人	27人	14人	67%	90%
	10月 30人 求職者(新卒者含む)	15人	15人	—	92%	100%



先輩からのメッセージ

■ 建築総合科 木造建築・施工管理コース 10代 修了生(2020年度修了)

先生からの勧めもあって2級建築施工管理技術検定の学科試験に挑戦し、合格できたことはとても嬉しかったです。実技では実物大の丸太を加工して作った屋根は迫力があって完成した時の満足感がすごかった。今は文化財の補修やお客様の家を造りながら本物の大工を目指し、大工修行に励んでいます。建築現場を良く知った職人系の先生たちのアドバイスが、現場では大変役立っています！

- 1年次 ・特別教育(自由研削といし)
 ・安全衛生教育(丸のこ) ・技能検定(大工工事作業3級)
- 2年次 ・特別教育(足場組立て) ・技能検定(大工工事作業2級)
 ・2級建築施工管理技術検定(学科)

■ 建築総合科 住宅エクステリアコース 40代 修了生(2021年度修了)

私は、専門学校を修了し入校当初の希望通りエクステリア業の施工管理に就く事が出来ました。一般住宅のエクステリア、公園、道路、体育館、遊歩道、並びに工場、オフィス、住宅団地等の外構を担当しています。

専門学校は2級造園施工管理技士補の取得支援、木材加工、樹木の剪定、ブロック・レンガ積み、左官等の作業が出来ましたので、就職先でその経験が役に立っています。

- 取得資格
 ・特別教育(自由研削といし) ・2級造園施工管理技士補
 ・安全衛生教育(丸のこ)

■ 建築総合科 住宅インテリアコース 30代 修了生(2021年度修了)

私の勤めている会社は、スムーズに建築を行う為の土地の調査をすることから仕事が始まります。現場に出ることもありますが、他事務所の設計士の方々の図面に対して申請に必要な要素を追加したりと、CADでの作業も多くあります。私は現在合同事務所に所属しており、設計事務所だけでは経験できないような様々な分野を学ぶことが出来ています。専門学校で学んだことを丸ごと活かせる職場に就けて良かったと思っています。

- 取得資格
 ・安全衛生教育(丸のこ)

障害に配慮した訓練

基礎技能の習得

手厚い就職支援

国立県営

愛知障害者職業能力開発校

<https://www.aichivti.ac.jp/site/noryoku/>



ITスキル科 [障害者]

OAビジネス科 [障害者]

CAD設計科 [障害者]

総合実務科 [知的障害者]

ワークサポート科 [精神・発達障害者]

就業支援科 [精神・発達障害者]



スキルを身に付け社会参加

愛知障害者職業能力開発校は、国が設置し、愛知県が委託を受けて運営する障害者を対象とする職業能力開発施設で、一般の職業能力開発施設では訓練が困難な身体障害者、知的障害者、精神障害者等に対して、それぞれの能力に適応した職種に必要な基礎的な知識や技能を習得するための訓練を実施しています。



〒441-1231 愛知県豊川市一宮町上新切33番地14 電話:0533-93-2102
E-mail:noryokukaihatsuko@pref.aichi.lg.jp
JR飯田線「三河一宮」駅下車、徒歩約25分
(名鉄利用の場合)名鉄豊川線「豊川稲荷」駅で、JR飯田線に乗換

障害者
対象

ITスキル科

障害者対象

対象 障害者 期間 1年間 入校月 4月 定員 20人

高めよ！情報リテラシー！

基本的なIT関連知識に加え、文書作成・表計算・データベースに代表されるビジネスソフト等の操作方法、ホームページ作成やマクロ/VBAを含めたパソコンスキルを習得し、一般企業からIT関連企業まで幅広い分野で活躍できる人材を目指します。

資格(取得目標) ● 情報処理技術者試験(ITパスポート他)
● 日商PC検定(文書作成・データ活用他)2級・3級

主な就職先の
職種(例) ● 事務員

就職率 2020年度/92%
2021年度/71%

■ 入校・授業料以外で訓練受講に必要な経費:約23,000円
主な内訳 教科書代:約23,000円

障害者
対象

OAビジネス科

障害者対象

対象 障害者 期間 1年間 入校月 4月・10月 定員 各20人

事務のスペシャリストを目指す！

事務職に必要な商業簿記と工業簿記、パソコン操作(Wordによる文書作成、Excelによるデータ活用、PowerPointを使ったプレゼンテーション、Webなどの情報技術)、ビジネスマナーやコミュニケーションスキルなどを習得します。

資格(取得目標) ● 日商簿記検定 2級・3級
● 日商PC検定(文書作成・データ活用他)2級・3級
● 社会人常識マナー検定 1級・2級・3級

主な就職先の
職種(例) ● 一般事務員 ● 会計事務員
● 事務補助員

就職率 2020年度/(4月)67%・(10月)92%
2021年度/(4月)64%・(10月)ー

■ 入校・授業料以外で訓練受講に必要な経費:約25,000円
主な内訳 教科書代:約25,000円



障害者
対象

CAD設計科

障害者対象

対象 障害者 期間 1年間 入校月 4月 定員 30人

実践的な図面力の習得、即戦力なCAD技術者を目指す!

機械製図、材料力学、機械要素設計法、機械加工法等の幅広い学科と、機械製図の実践的な実技訓練を行います。実技訓練では、製図法と手書きの図面作図から始まり、パソコンの作図ソフトのCAD(2次元・3次元)による設計製図の技能を習得します。



資格(取得目標) ● 技能検定(機械製図CAD3級)

主な就職先の職種(例)

- 機械CADオペレーター
- 機械設計技術者

就職率

2020年度 / 80%

2021年度 / 83%

■ 入校・授業料以外で訓練受講に必要な経費:約13,000円
主な内訳 教科書代等:約13,000円

障害者
対象

総合実務科

知的障害者対象

対象 知的障害者 期間 1年間 入校月 4月 定員 15人

体力、耐力を向上し自分の特性に合った就職を目指す!

就職先業務として想定される清掃作業、事務補助作業、スーパー等のバックヤード作業、物流作業等の実務作業を実施しています。また、これらの作業を通して職務に必要なコミュニケーション能力や集中力、労働習慣や職業規律などの社会的技能を習得します。



主な就職先の職種(例)

- 施設内清掃員
- 事務補助作業員
- 環境整備作業員
- 機械部品組立工、製品検査員
- バックヤード作業員

就職率

2020年度 / 100%

2021年度 / 33%

■ 入校・授業料以外で訓練受講に必要な経費:約20,000円
主な内訳 作業着代等:約20,000円

障害者
対象

ワークサポート科

精神・発達障害者対象

対象 精神障害者・発達障害者 期間 9か月 入校月 4月 定員 10人

技能訓練と社会生活訓練で社会参加を目指す!

自身の障害への理解と対処法および、ビジネスマナー・コミュニケーションスキル等の社会生活技能と就業に必要なOA機器操作、事務、工作実習、JW_CAD、物流作業等の実務技能の向上を図ります。



主な就職先
の職種(例)

- 販売作業員
- 工場内軽作業員
- バックヤード作業員 等
- 事務作業員
- 福祉的就労事業所作業員

就職率
2020年度 / 71%
2021年度 / 80%

■ 入校・授業料以外で訓練受講に必要な経費:約15,000円
主な内訳 教科書代:約15,000円

障害者
対象

就業支援科

精神・発達障害者対象

対象 精神障害者・発達障害者 期間 3か月 入校月 1月 定員 10人

技能訓練と社会生活訓練で社会参加を目指す!

訓練を継続するために必要な社会生活技能を習得し、就業準備の向上を図りながら、本校で実施している他の訓練科の基礎的な内容を体験し、本人の作業適性を見出していきます。修了後、ワークサポート科、ITスキル科、OAビジネス科、CAD設計科に入校することが可能です。



主な就職先
の職種(例)

- 販売作業員
- 工場内軽作業員
- バックヤード作業員 等
- 事務作業員
- 福祉的就労事業所作業員

就職率 導入訓練のため実績なし

■ 入校・授業料以外で訓練受講に必要な経費:約5,000円
主な内訳 教科書代:約5,000円

応募・就職状況

訓練科	定員/対象	応募者数			就職率	
		令和2年度 (2020年度)	令和3年度 (2021年度)	令和4年度 (2022年度)	令和2年度 (2020年度)	令和3年度 (2021年度)
ITスキル科	1年 20人 障害者	20人	17人	12人	92%	71%
OAビジネス科	1年 4月 20人 障害者	26人	24人	19人	67%	64%
	10月 20人 障害者	23人	23人	—	92%	—
CAD設計科	1年 30人 障害者	15人	25人	18人	80%	83%
総合実務科	1年 15人 知的障害者	8人	10人	6人	100%	33%
ワークサポート科	9か月 10人 精神・発達障害者	14人	11人	7人	71%	80%
就業支援科	3か月 10人 精神・発達障害者	—	19人	—	—	—

施設紹介



先輩からのメッセージ

CAD設計科 20代 修了生(2020年度修了)

前職で頂いた私が、ものづくりに関する、「何か初めてのものに触れてそれを身につけたい。」と思っていた時に勤められたのがCAD設計科でした。実技や座学での訓練は基礎的内容からスタートし、ステップアップしていきますが、気が付くと「図面指示での考慮事項」が他の場面でも活かされたような変化も出てきました。また個々に沿った就職サポートも得て、現在、私は再就職先でスキルを活かし楽しく勤務しております。

取得資格 ・技能検定3級(機械・プラント製図)

ITスキル科 20代 修了生(2021年度修了)

ITスキル科でITパスポート試験、日商PC検定合格を目標に勉強しています。前職とは全く異なる分野ですが、新しい仕事に役に立つ訓練やお話など聞けるため、とても有意義な時間を過ごせていると感じています。また、履歴書作成なども手助けしていただけるため、就職活動にも安心して挑めると思います。

就業支援科 20代 修了生(2021年度修了)

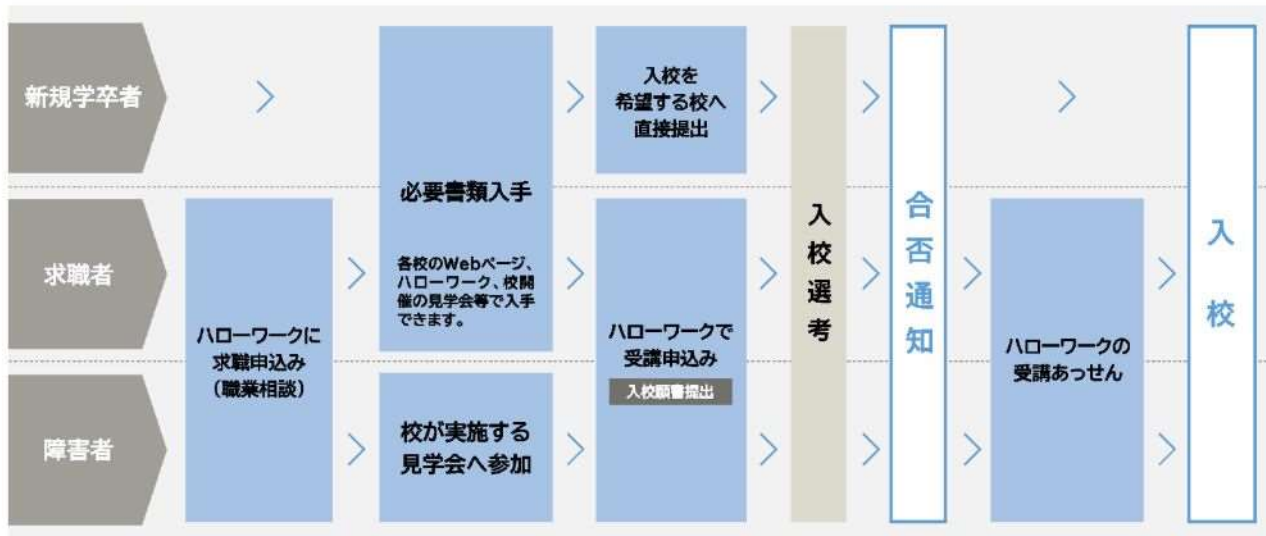
生活チェックシートによる自己管理や朝のウォーキング・体操を通して、規則正しい生活リズムを実践し、健康づくりをすることができた。コミュニケーションの練習をする内容も多く、楽しく訓練ができるプログラムであったので意欲的に取り組めた。引き続き2次受講訓練を受け、就職に向けて技能習得に努めました。

総合実務科 10代 修了生(2021年度修了)

総合実務科は、学生の時に学ぶことが出来なかったことを教えてもらうことが出来ます。訓練を頑張ることで苦手なことが出来るようになり、楽しくなります。訓練中に困ったことがあった時は仲間と助け合ったり、話し合ったりしました。私は総合実務科で訓練して成長できたことが増えました。

入校案内

入校までの流れ



※雇用保険の失業給付等を受けようとする方は、居住地を管轄するハローワークにご相談ください。
 ※新規中学校卒業者は、入校願書提出前にハローワークで職業相談が必要になります。

募集日程スケジュール(概要)

	2023				2024								
	4月	5月	6月	7月	8月	9月	10月	11月	12月	1月	2月	3月	4月
普通課程(中卒程度)							第1回*		第2回				入校
普通課程(高卒程度)							第1回			第2回			入校
短期課程(4月・10月入校)					10月入校		入校				4月入校		入校
短期課程(7月・1月入校)	7月入校			入校				1月入校		入校			
障害者対象コース							第1回			第2回			入校
					10月入校		入校						
							1月入校			入校			

※新規中学校卒業者に限り第1回募集期間では応募できません。募集期間内に定員に達しない場合、追加募集を行う場合があります。また、障害者対象コースについては、第1回入校選考で定員を満した場合は、第2回の募集は実施しません。詳細な日程については、決定次第各校のWebページに掲載されます。

選考方法

筆記試験及び面接試験(一部筆記試験を行わない場合があります。)試験内容は各コースによって異なります。

選考場所

入校を希望する高等技術専門校

入校検定料

普通課程：4,400円(愛知県収入証紙) 金額は変更となる場合があります。
 その他コース：無料

Q & A 施設内訓練について

Q 希望する訓練科の経験がなくても大丈夫ですか？
もちろん大丈夫です。基礎からしっかり行いますので、安心してください。

Q 短期課程訓練と普通課程訓練の違いは？
短期課程は、主に求職者を対象にした6か月から1年間の職業訓練となり、普通課程は、主に新規学卒者や34歳以下の若年者を対象とした1年から2年間の職業訓練となります。

Q 訓練(授業)はどんな内容ですか？
訓練時間のうち、約60%以上は実習になり、作業を通して理解を深めることができます。

Q 訓練(授業)時間はどうなっていますか？
平日の9時から16時30分までです。(土曜日、日曜日、祝日は休みです。)1年、2年課程の訓練においては、夏休み、冬休み、春休みもあります。

(在職者訓練)

スキルアップ講座

各高等技術専門学校では、在職者の方を対象として、新しい知識や技術を身につけ、より一層の職業能力の向上を目指すための短期間のコースを実施しています。現在職業に就いている個人の方又は事業主の方が申し込むことができます。各講座の受講料、内容、申込み方法は各高等技術専門学校のWebページをご覧ください。

【2022年度開催コースの例】

分野	コース名
機械	<ul style="list-style-type: none"> ◦旋盤作業の基本操作 ◦フライス盤作業の基本操作 ◦マシニングセンタ基礎 ◦機械系3DCAD基礎
金属	<ul style="list-style-type: none"> ◦板金工作基礎 ◦半自動アーク溶接入門 ◦TIG溶接入門 ◦現場で役立つTIG溶接(ステンレス)
情報	<ul style="list-style-type: none"> ◦Pythonプログラミング ◦C言語プログラミング ◦mbedマイコン基礎

分野	コース名
電気	<ul style="list-style-type: none"> ◦基礎からわかるシーケンス制御 ◦PLCプログラミング基礎 ◦第二種電気工事士技能試験対策
建築	<ul style="list-style-type: none"> ◦建築CAD入門 ◦インテリアコーディネーター資格試験対策 ◦木工基礎 ◦技能検定建築配管作業受検対策
造園	<ul style="list-style-type: none"> ◦ガーデニング基礎 ◦剪定と垣根施工の基礎
窯業	<ul style="list-style-type: none"> ◦紐造り技法の追求 ◦誰でもわかるゼーゲル式と調合

▶ オーダーメイド型スキルアップ講座

高等技術専門学校が、各種団体や個々の企業のご相談に応じ、訓練内容、日程、講師を個別に設定して実施するコースです。企業(複数可)・団体単位でご相談ください。

【例】

機械	設計技術者のためのフライス盤作業
金属	金属加工基本講習
電気	リレーシーケンス制御基礎
建築	建築設備CAD基本
建築	変形小屋組の現寸展開図法
造園	緑地管理基礎

▶ 障害者を対象としたスキルアップ講座

愛知障害者職業能力開発校において、障害のある在職者を対象としたコースも実施しています。

【2022年度開催コースの例】

- 3次元CAD活用
- プログラミング基礎
- パソコン文書作成
- ホームページ作成基礎
- Excelマクロ/VBA基礎
- テクニカルイラストレーション入門
- パソコン操作基礎
- Androidによるアプリ開発

Q 専門学校や短大とは違うのですか？

専門学校や短大は学校教育法に基づく施設ですが、本校は職業能力開発促進法により設置された、就職に必要な専門知識・技能を習得するための施設です。

Q 通学方法は？

公共交通機関の利用をお願いしています。

※自動車やバイク等での通学は、各校へお問合せください。なお、公共交通機関の場合は、学生割引が適用されます。(訓練期間1年以上の訓練料が対象)

Q 入校料や授業料などの費用はどれくらいですか？

【普通課程】

入校検定料4,400円(愛知県収入証紙)、入校料5,650円、授業料60,000円(年額)

※入校料・授業料の減免制度もあります。(条件あり)

【短期課程】

無料(障害者対象コースを含む)

【共通】

その他に教科書代、作業着代、資格試験受験料等が個人負担となります。

(委託訓練)

雇用セーフティネット対策訓練

受講料
無料

離転職者等を対象として、再就職を支援するための職業訓練を県内の民間教育機関等に委託して実施しています。高等技術専門学校で実施するコースでは対応できない求職者のニーズに応えるため、様々な分野のコースを実施します。受講料は無料ですが、コースによってテキスト代や教材費などの実費が必要になります。

▶知識等習得コース

託児サービス付きコースあり

求職中の方が新たな知識・技能等を短期間で身に付け再就職を目指す3か月、4か月、5か月又は9か月のコースです。一部託児サービスの利用できるコースもあります。

【2022年度開講コースの一例】

ビジネスパソコン科、グローバル人材育成科、アプリプログラミング科、医療・調剤・パソコン科、農業技術研修科

▶日本版デュアルシステム対応型訓練

企業実習併用

民間教育機関の座学訓練と企業などにおける実習を一貫した形で専門学校等の民間教育機関に委託して実施する実践的なコースです。

【2022年度開講コースの一例】

webマーケティングデザイナー養成科、こども英語講師養成科、Webアプリ科、JAVAプログラマ科

▶長期高度人材育成コース

専門的知識 資格習得

これまで能力開発の機会に恵まれなかった非正規労働者や出産・育児等により長期間離職していた女性等の方を対象に、国家資格の取得等を目指し専門性を活かした職種への正規就職を目指すコースです。

【2022年度開講コースの一例】

介護福祉士養成科、保育士養成科、調理専攻科、言語聴覚科、自動車整備科

▶その他

「建設人材育成コース」「e-ラーニングコース」「定住外国人向け職業訓練コース」等様々なコースを設定しています。

(障害者委託訓練)

障害者の多様なニーズに対応した委託訓練

受講料
無料

愛知障害者職業能力開発校では、企業や社会福祉法人、NPO法人、民間教育訓練機関等に委託して、障害のある求職者を対象としたパソコン、介護、就労準備、ビジネススキルなどの短期間(1~3か月)の職業訓練を実施しています。

▶知識・技能習得訓練コース

集合訓練(座学)によって、就労に必要な知識・技能の向上を図るコースです。

▶実践能力習得訓練コース

企業・団体等の現場を活用して作業実習を行うことで、実際の業務・訓練先の職場環境を知ることができるコースです。

問合せ先

■ 各高等技術専門学校、愛知障害者職業能力開発校

施設名	各校で実施する訓練について 新規学卒者の入校申込みについて	雇用セーフティネット対策訓練について 障害者委託訓練について
名古屋高等技術専門学校	☎ 052-917-6711(訓練課) ☎ 0587-36-6585(総合造園科) ✉ nagoya-senmonko@pref.aichi.lg.jp	☎ 052-917-6713(開発援助課) ✉ nagoya-senmonko@pref.aichi.lg.jp
名古屋高等技術専門学校窯業校	☎ 0561-21-6666(陶磁器製造科・陶磁器デザイン科) ✉ yogyo-senmonko@pref.aichi.lg.jp	
岡崎高等技術専門学校	☎ 0564-51-0775(訓練課) ☎ 0565-76-1424(総合造園科) ✉ okazaki-senmonko@pref.aichi.lg.jp	☎ 0564-54-7707(委託訓練担当) ✉ okazaki-senmonko@pref.aichi.lg.jp
東三河高等技術専門学校	☎ 0533-93-2018(訓練課) ✉ higashimikawa-senmonko@pref.aichi.lg.jp	☎ 0533-93-5222(委託訓練担当) ✉ higashimikawa-senmonko@pref.aichi.lg.jp
愛知障害者職業能力開発校	☎ 0533-93-2102(訓練課) ✉ noryokukaihatsuko@pref.aichi.lg.jp	☎ 0533-93-2505(障害者委託訓練担当) ✉ noryokukaihatsuko@pref.aichi.lg.jp

■ 入校申込み、雇用保険・求職者支援制度等について(新規学卒者除く)

県内ハローワーク一覧			
名古屋中 052(855)3740	一宮 0586(45)2048	刈谷 0566(21)5001	蒲郡 0533(67)8609
名古屋南 052(681)1211	半田 0569(21)0023	碧南 0566(41)0327	新城 0536(22)1160
名古屋東 052(774)1115	瀬戸 0561(82)5123	西尾 0563(56)3622	春日井 0568(81)5135
豊橋 0532(52)7191	豊田 0565(31)1400	犬山 0568(61)2185	
岡崎 0564(52)8609	津島 0567(26)3158	豊川 0533(86)3178	

※各ハローワークの所在地、管轄する地域等については愛知労働局Webサイトをご覧ください。(愛知労働局Webサイト) <https://jsite.mhlw.go.jp/aichi-hellowork/list.html>
 ※上記のハローワークのほか、あいちマザーズハローワーク(052-855-3780)、愛知わかものハローワーク(052-855-3760)においても、訓練入校申込み等の相談を行っています。

■ 職業訓練全体の概要について

【労働局産業人材育成課】 ☎052-954-6364 ✉ jinzai@pref.aichi.lg.jp □ <https://www.aichivti.ac.jp/>



あいち人材強化プロジェクト
キャラクター「アイチータ」

