

第7 火災の実態

主な内容

- 出火件数
- 損害額
- 出火原因
- 死傷者
- 建物火災

第7 火災の実態

1 概要

令和2年中における火災発生状況等は、出火件数1,870件、焼損棟数1,363棟、死者60名、負傷者265名、損害額56億5,210万円であり、過去3か年平均（H29～R1、以下本節において同じ）に比べて出火件数及び死者数は減少している。

令和2年中の火災発生状況等と過去3か年平均との比較は第1表のとおりである。

第1表 令和2年中の火災概況と過去3か年平均との比較

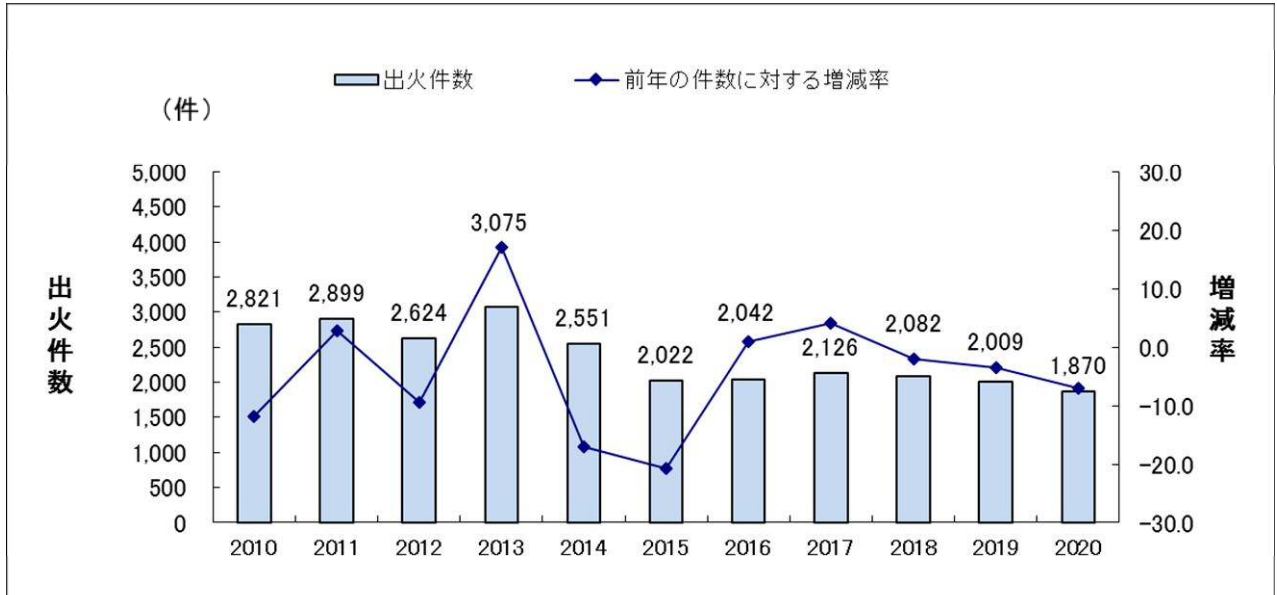
区分		単位	令和2年中 (A)	過去3か年平均 (B)	過去3か年平均比較	
					(A)－(B)＝(C)	(C)/(B)*100%
出火件数		件	1,870	2,072	△ 202	△ 9.7
火災種別	建物	件	976	1,098	△ 122	△ 11.1
	林野	"	27	38	△ 11	△ 28.9
	車両	"	231	225	6	2.7
	船舶	"	1	3	△ 2	△ 66.7
	航空機	"	0	0	0	0.0
	その他	"	635	709	△ 74	△ 10.4
〔焼損棟数〕		棟	1,363	1,453	△ 90	△ 6.2
全焼		"	251	241	10	4.1
半焼		"	78	80	△ 2	△ 2.5
部分焼		"	370	432	△ 62	△ 14.4
ぼや		"	664	701	△ 37	△ 5.3
〔建物焼損床面積〕		m ²	53,644	44,621	9,023	20.2
〔建物焼損表面積〕		"	4,938	6,286	△ 1,348	△ 21.4
〔林野焼損面積〕		a	246	476	△ 230	△ 48.3
〔り災世帯数〕		世帯	889	918	△ 29	△ 3.2
全損		"	154	165	△ 11	△ 6.7
半損		"	65	64	1	1.6
小損		"	670	689	△ 19	△ 2.8
〔死傷者数〕		人	325	372	△ 47	△ 12.6
死者		"	60	72	△ 12	△ 16.7
負傷者		"	265	300	△ 35	△ 11.7
〔り災者数〕		人	1,932	2,044	△ 112	△ 5.5
〔損害額〕		千円	5,652,100	4,466,762	1,185,338	26.5
建物火災		"	5,081,415	4,183,304	898,111	21.5
林野火災		"	453	2,814	△ 2,361	△ 83.9
車両火災		"	149,632	154,790	△ 5,158	△ 3.3
船舶火災		"	11,205	1,120	10,085	900.4
航空機火災		"	0	0	0	0.0
その他火災		"	389,458	109,581	279,877	255.4
爆発		"	19,937	15,153	4,784	31.6

(1) 出火件数の増減率と指数

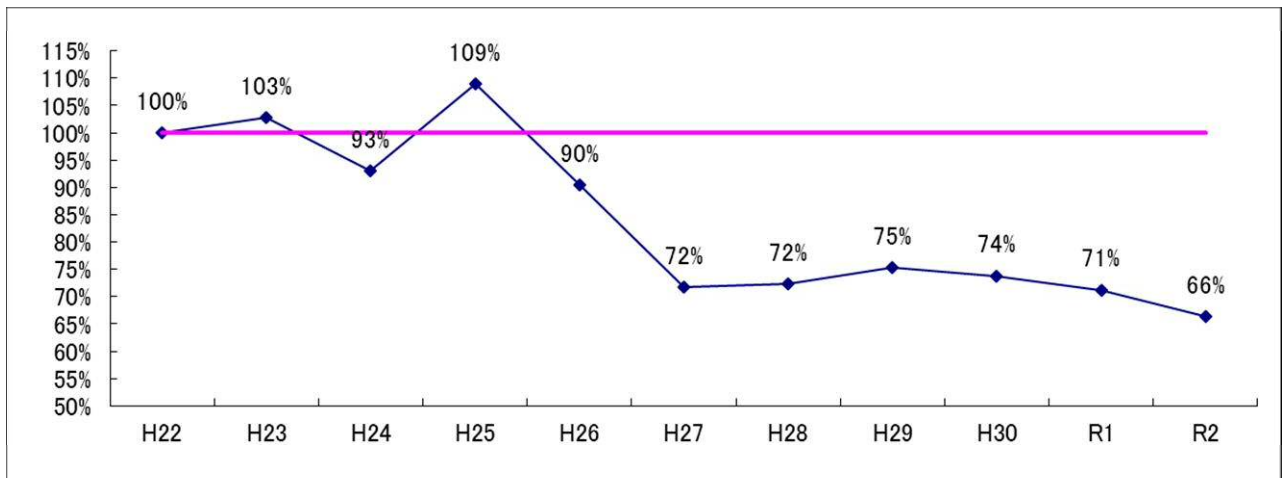
令和2年中の出火件数は、過去10年で最も少ない出火件数となった。増減率は第1図のとおりで、前年に対し6.9%の減少となっている。

平成22年を100とした最近の火災の傾向は、第2図のとおりである。

第1図 出火件数と増減率の推移



第2図 出火件数指数



(2) 1日当たりの火災の概況

令和2年中の1日当たりの火災の概況は第2表のとおりで、出火件数は約5.1件、焼損棟数は約3.7棟となっている。また、約5.3人が災し、約15,485.2千円が灰となっている。

第2表 1日当たりの火災概況

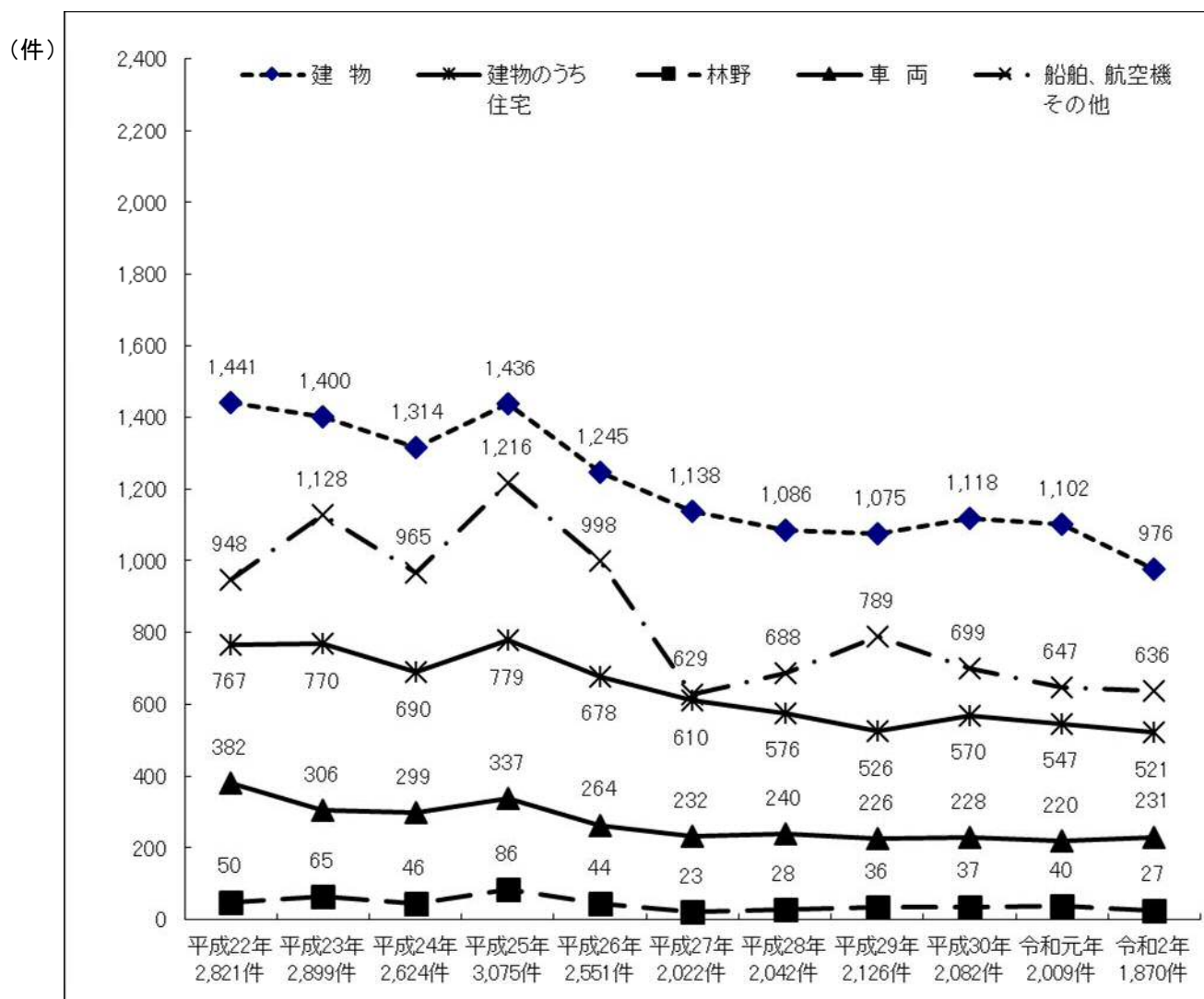
出火件数	5.1 件
損害額	15,485.2 千円
焼損棟数	3.7 棟
建物焼損面積	147.0 m ²
り災世帯数	2.4 世帯
り災者数	5.3 人

2 出火件数

(1) 火災種別出火件数

総出火件数は1,870件で、前年に比べ139件(6.9%)減少した。火災種別ごとの件数は第3図のとおりで、建物火災が976件(52.2%)、そのうち住宅火災が521件(27.9%)、林野火災27件(1.4%)、車両火災が231件(12.4%)、船舶火災、航空機火災及びその他火災が636件(34.0%)となっている。

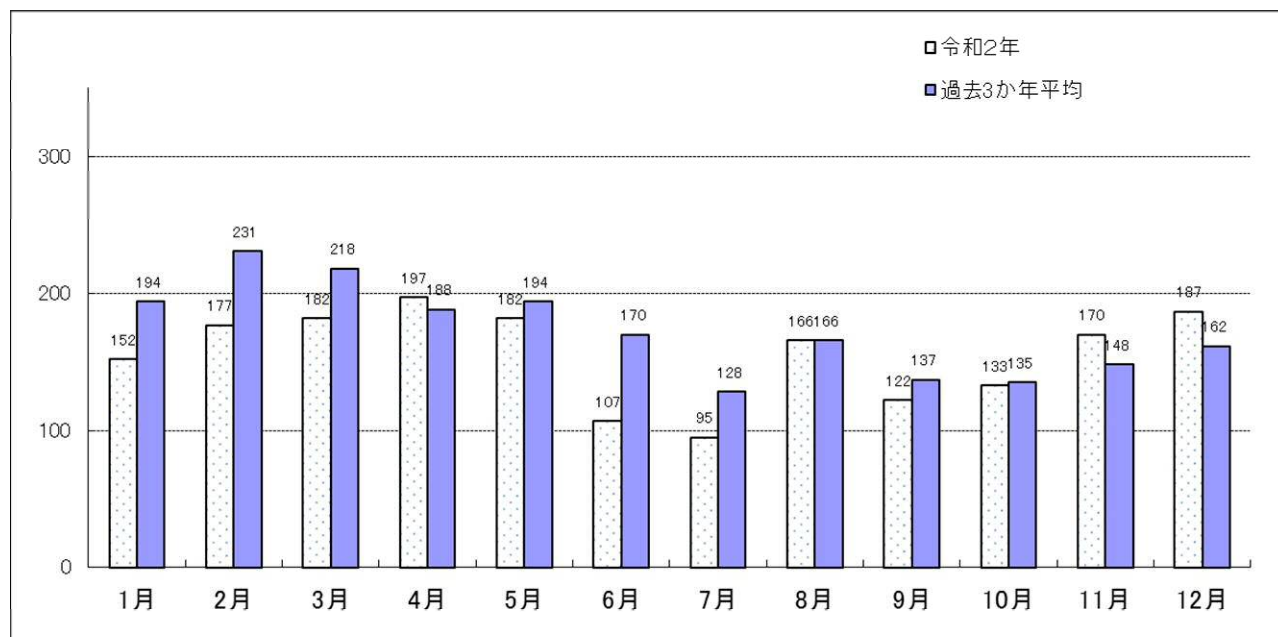
第3図 火災種別出火件数の推移



(2) 月別出火件数

月別の出火件数は第4図のとおりで、4月が197件で最も多く、続いて12月、3月・5月の順となっている。

第4図 月別出火件数



(3) 時間別出火件数

時間別の出火件数は第3表のとおりで、10時から15時にかけては、1時間当たり100件以上発生しており、夜間より昼間の方が出火件数が多い。

第3表 火災種別時間別出火件数

種別 発生時間	計 (件)	建物	林野	車両	船舶	航空機	その他
0~1	49	30	0	5	0	0	14
1~2	44	28	1	4	0	0	11
2~3	53	38	0	4	0	0	11
3~4	30	22	0	2	0	0	6
4~5	39	24	1	2	0	0	12
5~6	36	25	1	3	0	0	7
6~7	41	24	1	11	0	0	5
7~8	50	31	2	7	0	0	10
8~9	56	33	2	6	0	0	15
9~10	98	50	1	25	0	0	22
10~11	122	57	2	16	1	0	46
11~12	124	47	1	16	0	0	60
12~13	129	48	3	12	0	0	66
13~14	119	50	1	16	0	0	52
14~15	122	51	2	15	0	0	54
15~16	98	40	6	8	0	0	44
16~17	101	45	1	17	0	0	38
17~18	96	58	0	8	0	0	30
18~19	81	45	0	8	0	0	28
19~20	110	69	1	13	0	0	27
20~21	70	44	0	10	0	0	16
21~22	64	42	0	7	0	0	15
22~23	45	27	0	5	0	0	13
23~24	47	26	0	7	0	0	14
不明	46	22	1	4	0	0	19
計	1,870	976	27	231	1	0	635

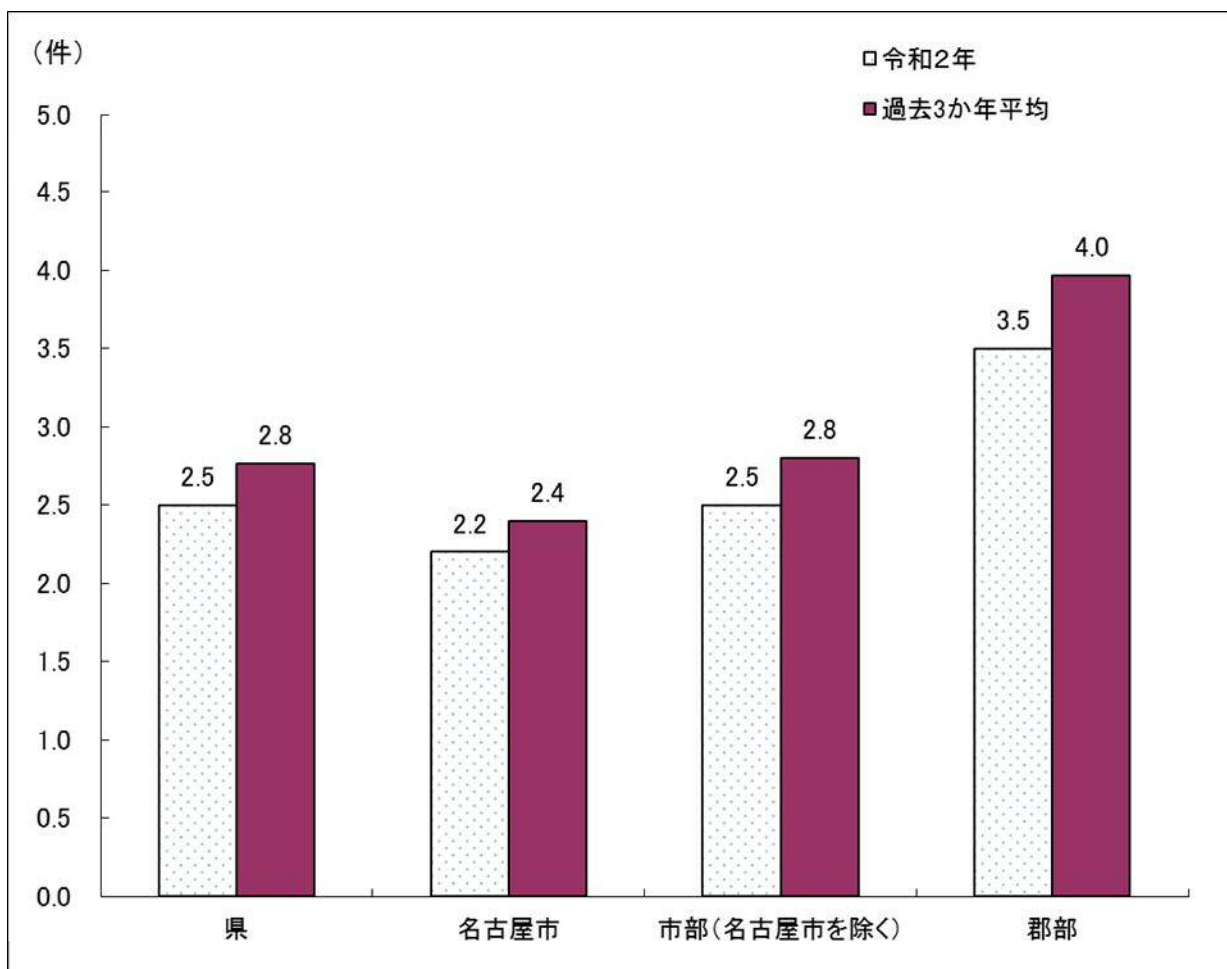
(4) 人口1万人当たりの出火件数

令和2年の人口1万人当たりの出火件数(以下「出火率」という。)は第5図のとおりで、県平均は2.5件で過去3か年平均に比べ低くなっている。これを名古屋市、名古屋市を除く市部、郡部に分けてみると名古屋市が2.2件、市部が2.5件、郡部が3.5件となっている。

出火件数

$$\text{(参考) 出火率} = \frac{\text{出火件数}}{\text{平成31年3月31日現在の住民基本台帳による人口}} \times 10,000$$

第5図 1万人当たりの出火件数(令和2年中)

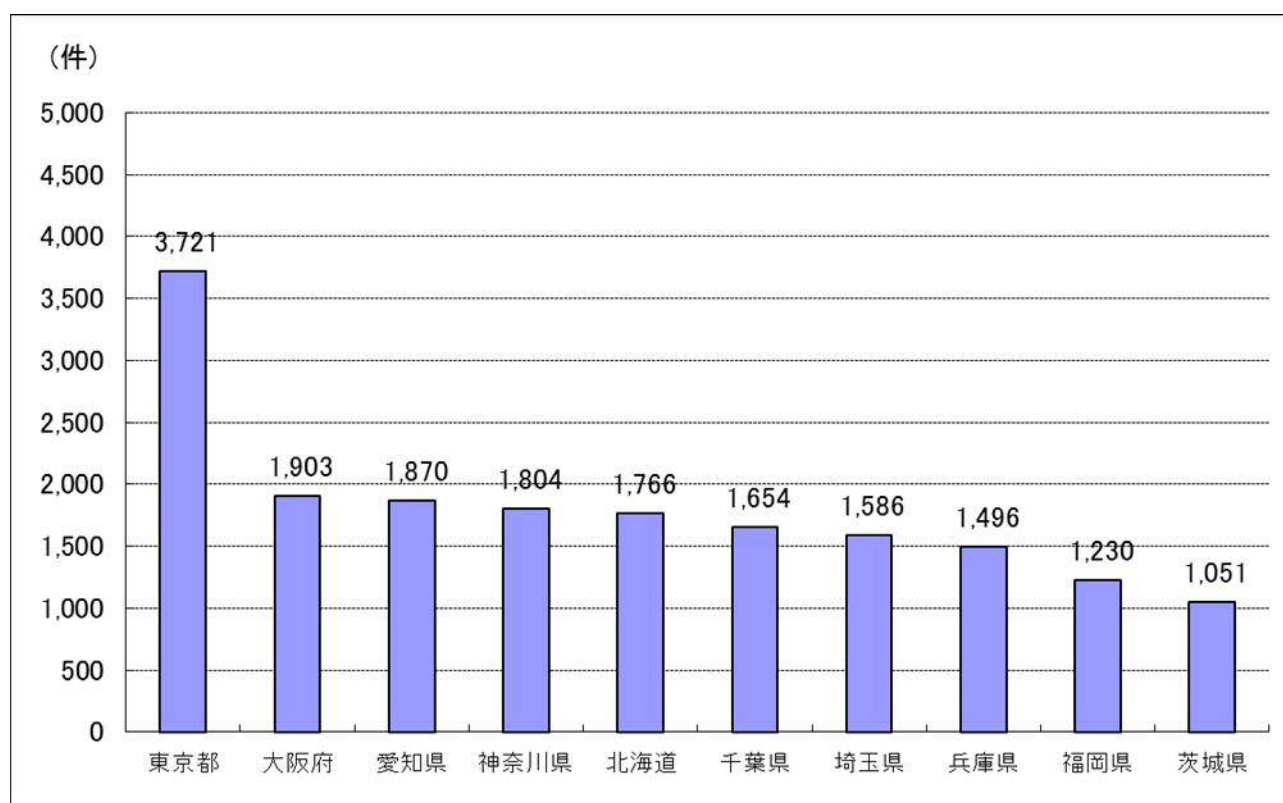


(5) 都道府県別比較

都道府県別の出火件数は第6図のとおりで、東京都を最高に、大阪府、愛知県、神奈川県、北海道の順となっている。

また、出火件数の少ない県は、福井県（172件）、富山県（172件）、鳥取県（177件）、石川県（215件）、高知県（257件）の順となっている。

第6図 都道府県出火件数比較



3 損害額

(1) 火災種別及び爆発による損害額

火災種別ごとの損害額は第4表のとおりで、建物火災が全体の約9割を占めている。

その他火災は件数では34.0%を占めているが、損害額は6.9%と少ない。

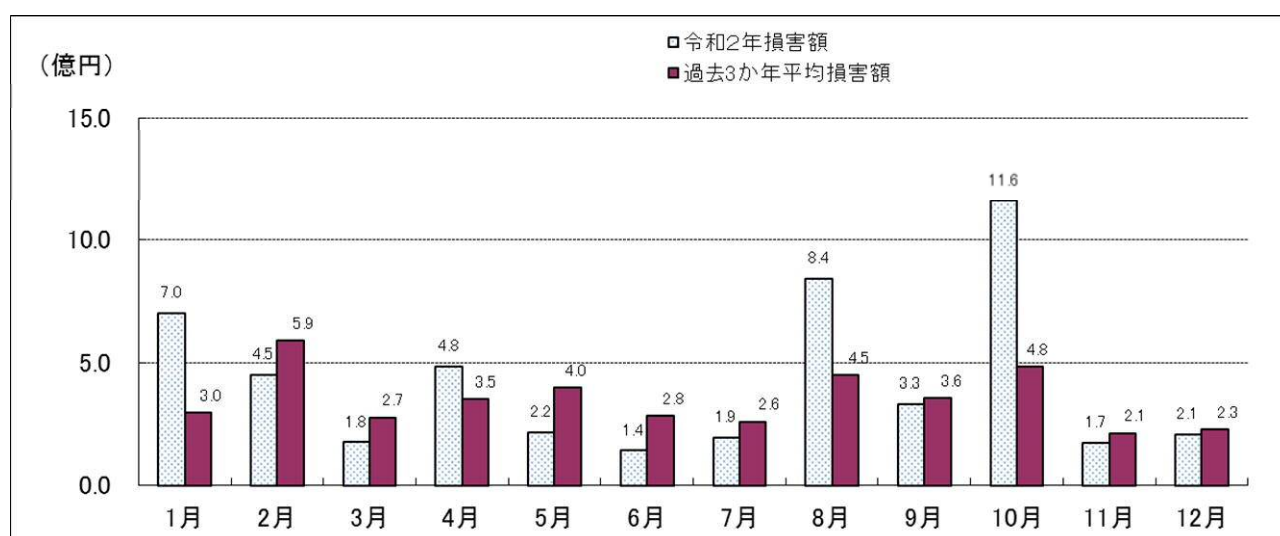
第4表 火災種別及び爆発による損害額

令和2年中			過去3か年平均		
区分	損害額(千円)	割合(%)	区分	損害額(千円)	割合(%)
建物火災	5,081,415	89.9	建物火災	4,183,304	93.7
林野火災	453	0.0	林野火災	2,814	0.1
車両火災	149,632	2.6	車両火災	154,790	3.5
船舶火災	11,205	0.2	船舶火災	1,120	0.0
航空機火災	0	0.0	航空機火災	0	0.0
その他火災	389,458	6.9	その他火災	109,581	2.5
爆発	19,937	0.4	爆発	15,153	0.3

(2) 月別損害額

損害額は一般に火災件数に比例する傾向があるが、大規模火災の発生によってこの傾向が顕著に現れないこともある。令和2年10月の損害額が大きいのは、損害額が最も大きな火災が発生したからである（第7-15表その1参照）

第7図 建物火災による月別損害額

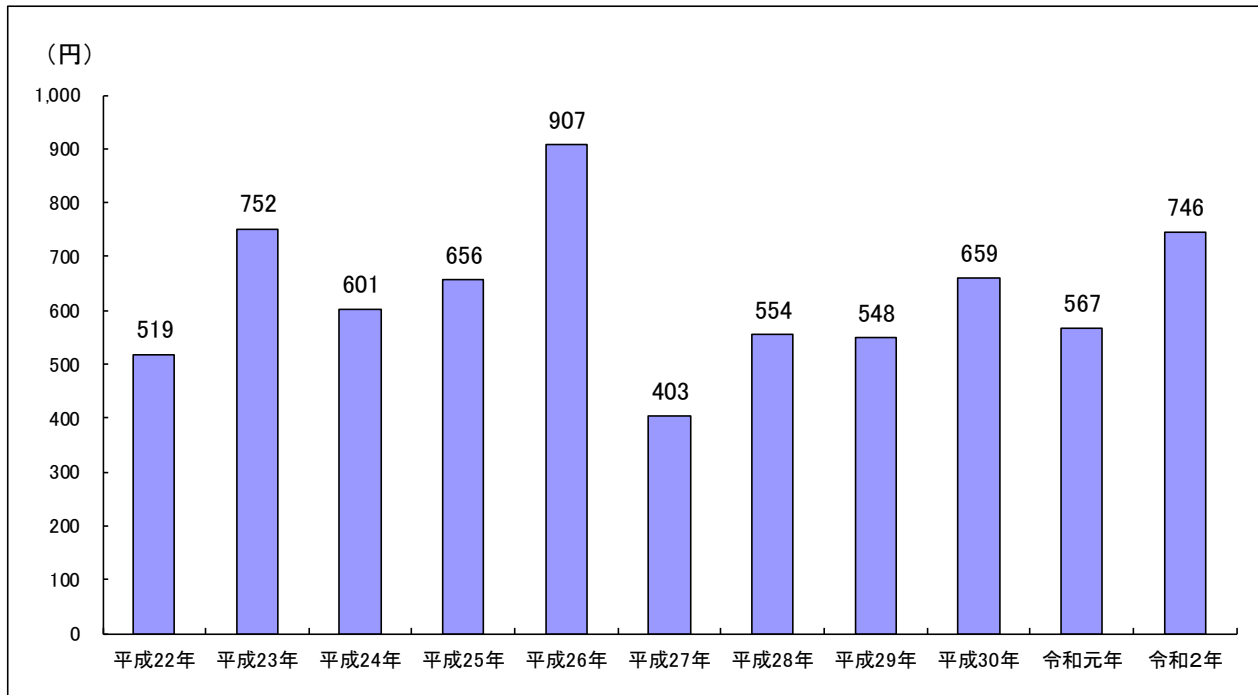


(3) 1人当たり、1件当たりの損害額

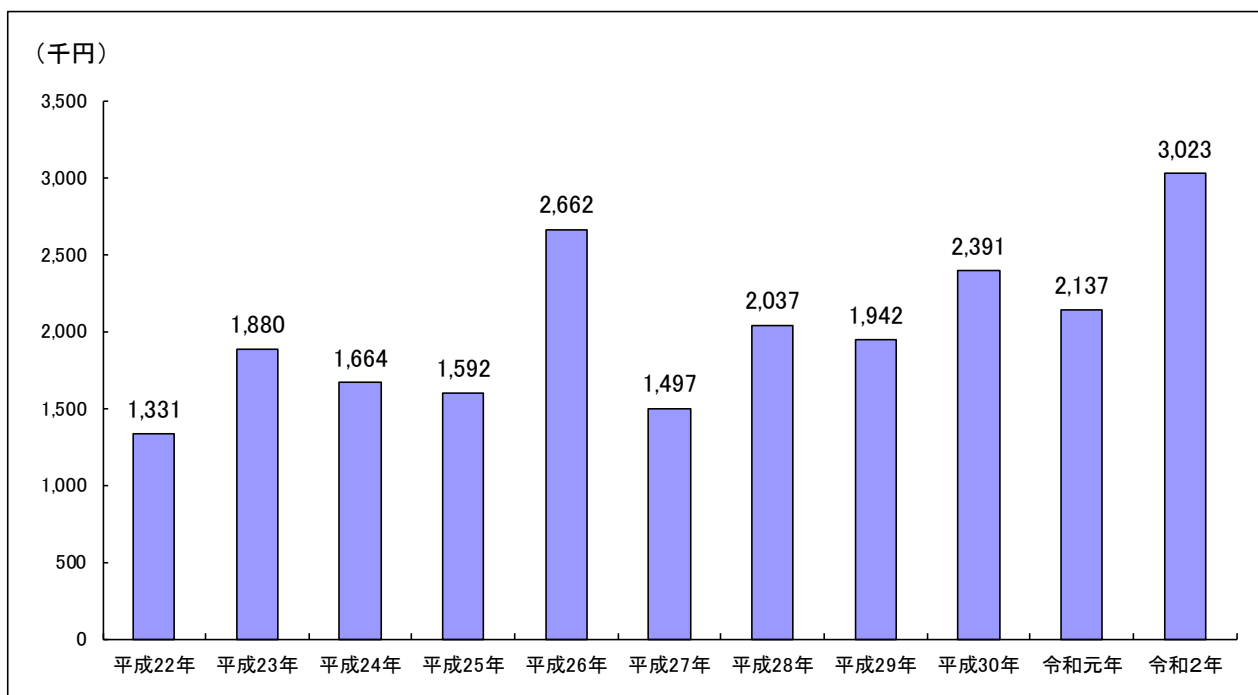
県民1人当たりの損害額は第8図のとおり746円となっており、前年の567円に比べ179円増加している。

また、火災1件当たりの損害額は第9図のとおり3,023千円で、前年の2,137千円に比べ886千円増加している。

第8図 1人当たり損害額



第9図 1件当たり損害額



4 出火原因

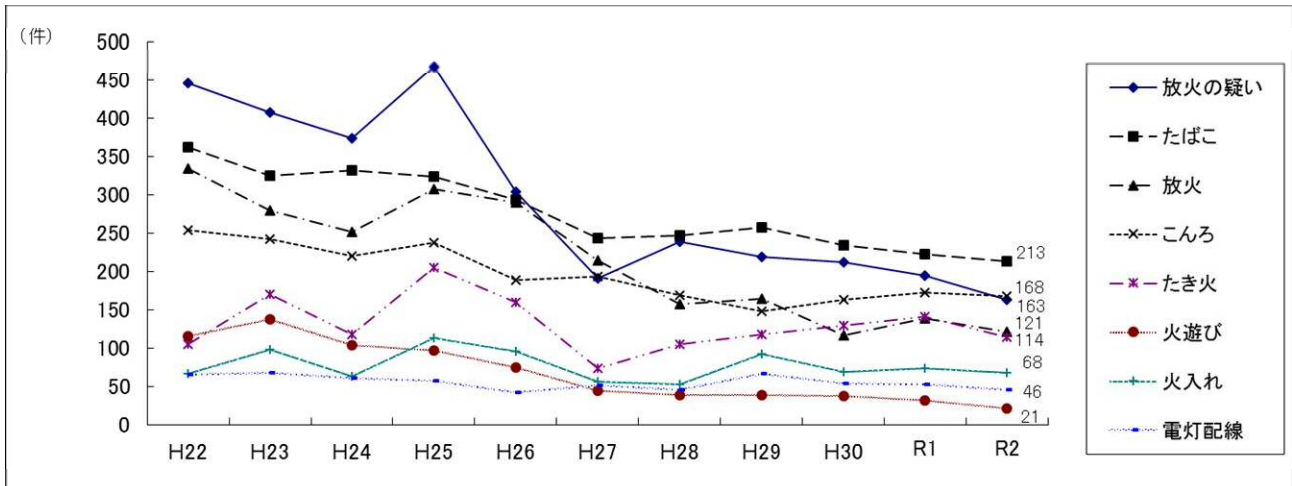
経過別の出火件数は第5表のとおりで、火気取扱いの不注意によるものが多い。

また、出火原因別の出火件数は第10図及び第11図のとおりで、放火（放火の疑いを含む）、たばこ、こんろによるものが依然多い。

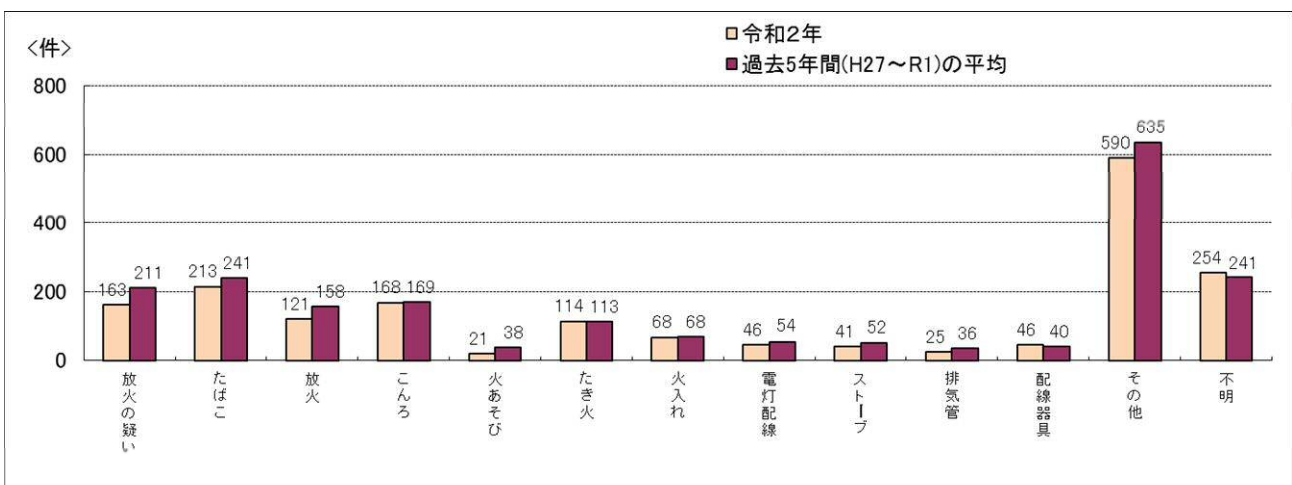
第5表 経過別出火件数

中分類	小分類									
	半断線により発熱する	漏電(地絡)する	電線が短絡する	電線が混触する	過多の電流を流す	スパークする	金属の接触部が過熱する	静電スパークが飛ぶ	絶縁劣化による発熱	その他
電気的原因で発熱する	12	8	45	0	8	28	13	3	19	12
148										
化学的原因で発火する	爆発する	反応が急激に起こる	異物が混入して発熱する	ガス管などが噴出する	スパークによる引火	引火する	自然発火する	薬品類が互いに混触する	その他	
89	2	3	1	0	12	53	17	0	1	
熱的原因で発火する	可燃物が沸騰したり溢れ出る	消したはずのものが再燃する	余熱で発火する	摩擦により発熱する	輻射を受けて発火する	高温物が触れる	伝導過熱する	過熱する	その他	
146	1	17	7	26	19	30	3	33	10	
火源が運動により接触する	可燃物が火源の上に転倒落下する	可燃物が動いて火源に触れる	容器から火種がこぼれる	炭火がはねる高温の飛沫が飛ぶ	火の粉が散る遠くへ飛火する	火花が飛ぶ	火源が転倒落下する	火源が動いて接触する	その他	
453	12	53	11	8	86	56	54	154	19	
器具機械の材質構造の不良	火源が破損腐食する	機械が故障を起こす	構造不完全デザイン不良	材質が不良である	塗装が悪い	火源が漏洩する	着火物が漏洩する	容器(着火物用)が破損腐食する	その他	
51	12	14	4	2	0	2	13	3	1	
使用方法の不適による	意図なしにスイッチが入る	機械の調整が適当でない	かまど等の火を燃しすぎる	考え違いにより使用を誤る	不適當なところに捨てる	放置する、忘れる	本来の用途以外の不適用に用いる	残り火の処置が不十分	器具を可燃物と共に可燃物の中にしまいこむ	その他
362	15	3	2	19	170	97	12	36	0	8
交通機関の事故による	衝突により発火	墜落により発火	逆火	その他						
20	13	0	4	3						
天災地変による	地震のために家が倒れる	風のために家が倒れる	水害で薬品に火がつき発火	落雷する	その他					
5	0	0	0	5	0					
その他・不明	放火	放火の疑い	火遊び	放火、火遊び以外で無意識に火をつける	その他	不明				
596	121	163	21	2	10	279				

第 10 図 出火原因の推移



第 11 図 出火原因別出火件数



(1) 発火源

発火源を性質別に分類すると第 6 表及び第 7-10 表に示すとおりである。

火種が全体の 40.9%を占めているのは、たばこ、たき火、ライターを含むためである。

消防機関としては、引き続き防火思想の普及につとめ、より一層住民の防火意識の高揚を図ることが必要である。

(2) 経過

出火に至るまでの経過を大別すると第 5 表に示すとおりである。これによると放火及び放火の疑いによるものが 15.2%で最も多く、「放火されない・放火させない」環境作りの推進や放火対策が必要である。

第 6 表 発火源別出火件数

発火源	件数 (件)	割合 (%)
電気による発熱体	292	15.6
ガス油類を燃料とする道具装置	257	13.7
まき, 炭, 石炭(コークス)を燃料とする道具装置	22	1.2
火種(それ自身発火しているもの)	764	40.9
高温の固体	88	4.7
自然発火あるいは再燃を起こしやすい物	53	2.8
危険物品	11	0.6
天災	5	0.3
不明・その他	378	20.2
合計	1,870	-

5 死 傷 者

令和2年中の火災による死者は、第1表及び第7表のとおり60人で、前年に比べ5人減少した。

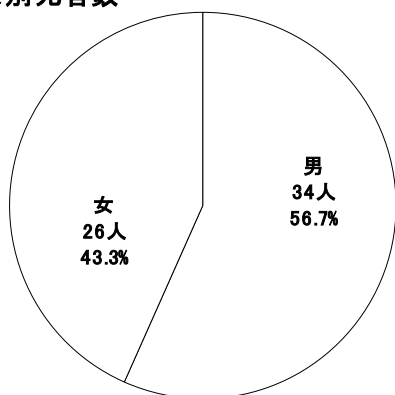
また、過去10年間の死者数の推移は第7表及び第13図のとおりである。

令和2年中の市町村別の火災による死者の発生状況は、名古屋市が11人、岡崎市が6人、豊田市が5人と続き、市部で55人、郡部で5人となっている。

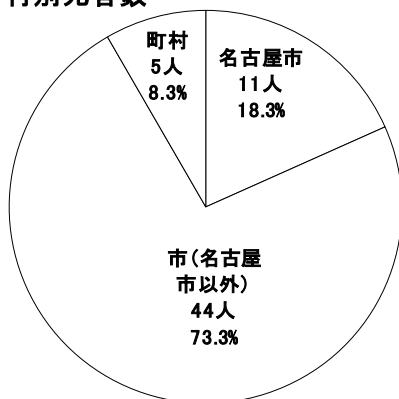
第7表 年別死傷者

年別	死者数(人)	自殺者を除く(人)	負傷者数(人)
平成23年	92	72	399
平成24年	72	52	343
平成25年	72	56	355
平成26年	63	42	388
平成27年	75	55	333
平成28年	57	51	286
平成29年	80	57	310
平成30年	70	58	287
令和元年	65	52	303
令和2年	60	52	265
10年間平均	70.6	54.7	326.9

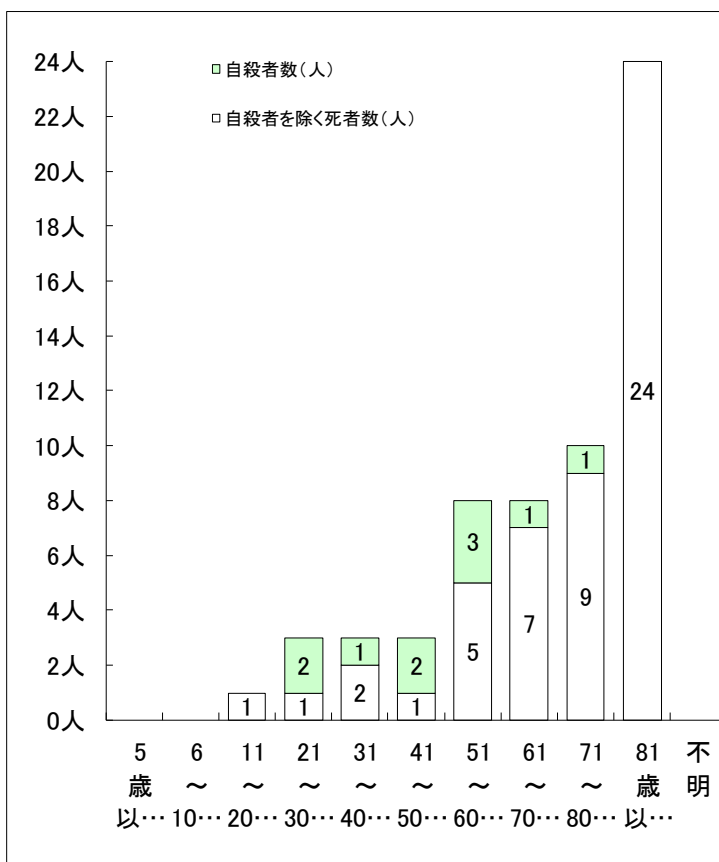
男女別死者数



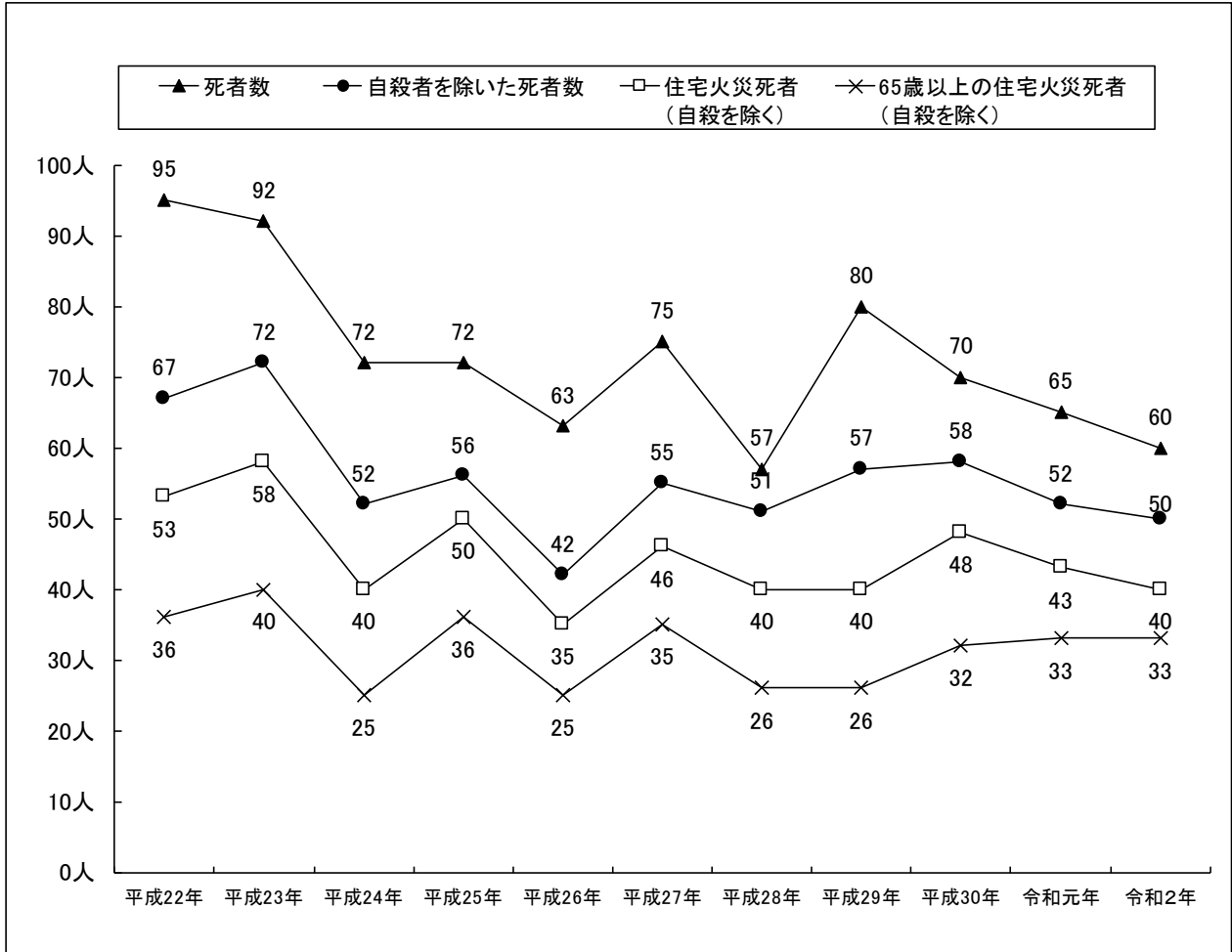
市町村別死者数



第12図 年齢別死者数



第 13 図 死者の推移



次に、死者の発生した経過別では、自殺による死者が 10 人で火災による死者全体の 16.7%を占めている。

また、自殺による死者を除いた住宅火災における死者については、65 歳以上の死者が 33 人で 82.5%を占めている。

月別の死者の発生状況は第 7-11 表 (その 2) のとおりで、12 月が 13 人、3 月、5 月、11 月が 7 人の順となっている。

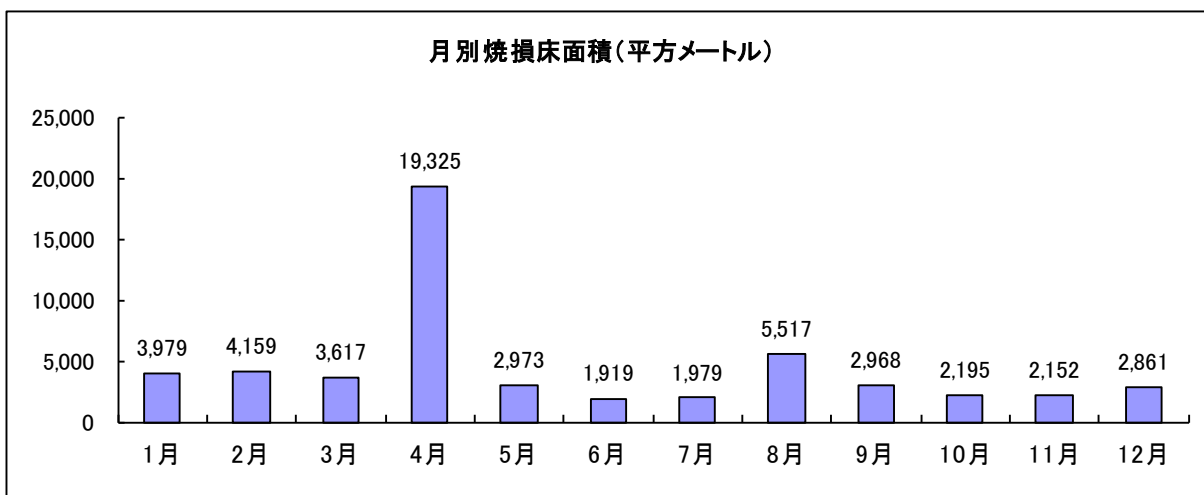
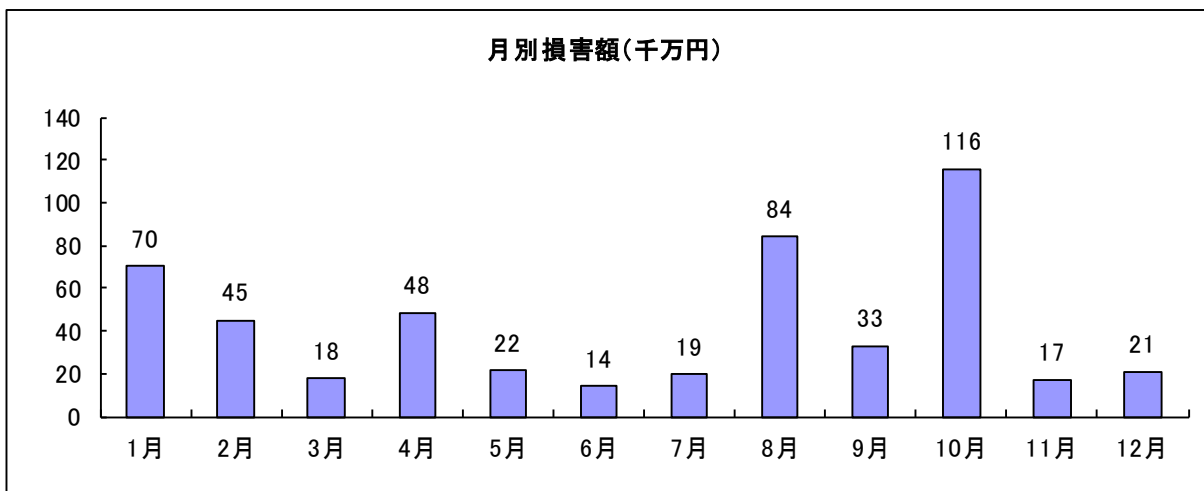
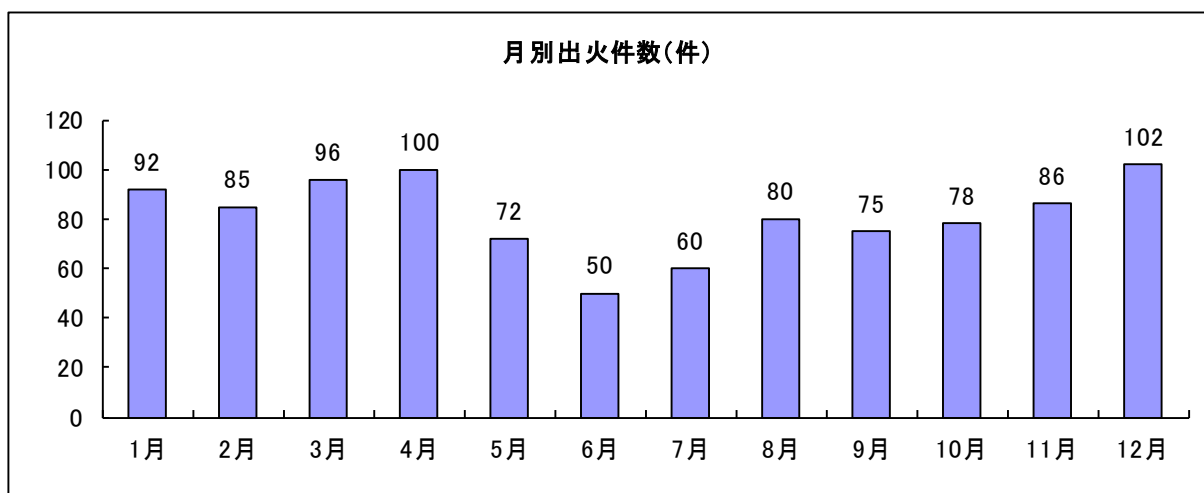
6 建物火災

令和2年中の建物火災の件数は、第1表及び第3図のとおり976件で、前年の1,102件より126件減少している。過去3か年平均の1,098件と比べて122件少なくなっている。

建物火災は全火災の52.2%で高い比率を占めている。建物火災の損害額は、50億8,141万5千円（総火災損害額の89.9%）で、焼損床面積は53,644㎡となっている。

また、これを月別でみると第14図のとおりである。

第14図 月別建物火災



第8表 防火対象物区分別火災発生状況

令和2年中

用途別	火災件数 (件)	損害額 (千円)	焼損棟数(棟)				焼損 床面積 (㎡)	焼損 表面積 (㎡)	死者 (人)	負傷者 (人)
			全焼	半焼	部分焼	ぼや				
遊技場	2	86			1			4		
飲食店	21	35,914	1	1	8	13	358	130		15
百貨店・店舗等	12	3,185			2	12		8		
旅館・ホテル	4	1,162			2	2	3	21		2
共同住宅	214	228,439	3	4	64	144	1,759	454	5	49
病院・診療所	3	42				3				
老人ホーム等	2	24				2		1		
デイサービス等	5	59				5	1	1		
幼稚園等	2	9				2		1		2
学校	10	1,026				9	1			
神社・寺院	5	27,922		1	2	2	174	2		
工場・作業場	139	3,133,819	27	5	55	110	26,019	1,678	3	16
車庫・駐車場	2	8				1		4		
飛行機等の格納庫	1	24				1				
倉庫	44	218,171	35	5	24	20	3,183	432	1	7
官公署	5	50			1	4	1	2		
事務所	19	16,928	4	1	9	8	569	113		1
その他	16	25,671	1		4	10	190	3		2
複合用途 (特定)	84	110,499	3	5	24	59	1,035	229	1	18
複合用途 (非特定)	29	38,802	2	2	12	19	505	141	2	1
指定された山林	5									
合計	624	3,841,840	76	24	209	426	33,798	3,224	12	113

第7-1表 火災発生状況（その1）

令和2年中

	火災種別							損害額 千円	原因別						被害							
	建物	林野	車両	船舶	航空機	その他	計		失火	放火	放火の 疑い	天災	発火	不明	焼損棟数	り災 世帯数	り災者数	建物焼損 床面積	建物焼損 表面積	林野焼損 面積	死者	負傷者
	件	件	件	件	件	件	件		件	件	件	件	件	件	件	棟	世帯	人	m ²	m ²	a	人
県計	976	27	231	1		635	1,870	5,652,100	1,274	121	163	5	52	255	1,363	889	1,932	53,844	4,938	246	60	265
市計	920	25	213	1		567	1,726	5,422,463	1,185	114	153	5	46	223	1,274	824	1,779	49,869	4,756	217	55	255
名古屋市	318	2	65			131	516	487,485	394	19	58		10	35	385	317	586	6,139	987	61	11	99
豊橋市	49	2	13			37	101	79,851	67	11	6	1	15	58	36	73	870	228	13	2	15	
岡崎市	51	2	9			27	89	188,295	60	13	7		2	7	91	64	154	2,125	454	15	6	15
一宮市	28		7			22	57	792,224	31	7	5	1	12	62	67	149	4,720	179		2	8	
瀬戸市	11	2	4			8	25	24,727	17	2	2		4	16	12	33	465	27	1		7	
半田市	16		3			10	29	31,290	20	1			2	6	17	11	18	300	85			
春日井市	45		6			10	61	115,193	38	8	4		11	61	29	70	1,078	204		1	17	
豊川市	11		4			19	34	114,879	23	3	2		2	4	16	7	18	565	88		2	1
津島市	10		2			1	13	82,866	5	5	1		1	1	16	12	41	881	134		1	5
碧南市	5		4			7	16	14,449	7		3		1	5	11	5	14	308	81			3
刈谷市	22		5			11	38	108,085	22	4	2		2	8	41	22	53	1,941	89		2	3
豊田市	45	3	19			51	118	461,192	89	6	7	1	3	12	52	29	65	1,493	17	53	5	10
安城市	22		6			12	40	179,487	26	2	2		3	7	47	26	62	1,543	73			2
西尾市	29		2			20	51	695,053	33	2	7		9	32	18	51	960	15		1	8	
蒲郡市	12		2			5	19	18,004	13		3		3	14	6	10	633	15		1	6	
犬山市	6		1			7	14	229,880	12				2	7	2	6	2,217	25		3	2	
常滑市	8		1			16	25	22,563	20		4		1	11	3	7	857	10		2	3	
江南市	16		1			8	25	896,481	18	3	2		2	26	18	40	469	20		3	2	
小牧市	17		9			11	37	83,806	30	2			1	4	18	16	31	605	78		3	7
稲沢市	23		4			18	45	41,904	24		10		5	6	32	12	32	583	32			3
新城市	18	8	3			6	35	254,974	20	4	1		4	6	48	11	32	14,959	751	59	2	2
東海市	21		6			13	40	77,997	32	1	1		6	35	26	55	784	116		1	9	
大府市	11		3			10	24	28,993	12	1	1		10	14	1	1	184				1	
知多市	11		2			18	31	26,210	13	2	6		1	9	12	4	7	212	1		1	3
知立市	7		4			4	15	13,315	10		2		3	9	6	12	129	17		1	10	
尾張旭市	13		3			4	20	34,131	12	6			2	17	4	7	199	7			1	
高浜市	7		2			2	11	3,788	7				4	11	4	10	102	2			2	
岩倉市	4		1			2	7	1,359	6				1	4	4	10	79				1	
豊明市	6	1				9	16	1,586	12	1	2		1	6	2	5	11		1			
日進市	12		5			7	24	17,628	19				5	15	11	24	291	9		1	1	
田原市	10			1		7	18	72,257	13		1	1	3	12	5	8	790	28			3	
愛西市	6		1			7	14	46,283	11				3	9	5	19	1,111	2			1	
清須市	7		2			1	10	38,007	7	1		1	1	10	5	15	350	10		1	3	
北名古屋市	7		1			3	11	9,022	7		2		2	6	4	8	45	3		1	1	
弥富市	14		5			13	32	64,880	17	7	2		1	5	24	4	8	1,421	92		1	1
みよし市	10	3	3			10	26	12,861	17	2	4		2	1	11	4	10	206	811	4		
あま市	6		5			13	24	50,903	11	1	5		1	6	11	10	29	244	50		1	
長久手市	6	2				7	15	555	10		1		1	3	7	2	6	16	10			
町村計	56	2	18			68	144	229,637	89	7	10		6	32	89	65	153	3,775	182	29	5	10
愛知郡計	5		4			9	18	7,758	12		1		1	4	5	11	23	106	7		1	1
東郷町	5		4			9	18	7,758	12		1		1	4	5	11	23	106	7		1	1
西春日井郡計	3					1	4	94	3		1				3				3			
豊山町	3					1	4	94	3		1				3				3			
丹羽郡計	14					5	19	24,231	16	1			2	22	15	32	423	10			3	1
大口町	6					4	10	1,851	9	1				8	5	8	36	10			1	
扶桑町	8					1	9	22,380	7				2	14	10	24	387				2	1

第7-1表 火災発生状況 (その2)

令和2年中

	火災種別							損害額 千円	原因別						被害								
	建物	林野	車両	船舶	航空機	その他	計		失火	放火	放火の 疑い	天災	発火	不明	焼損棟数	り災 世帯数	り災者数	建物焼損 床面積	建物焼損 表面積	林野焼損 面積	死者	負傷者	
	件	件	件	件	件	件	件		件	件	件	件	件	件	件	棟	世帯	人	m ²	m ²	a	人	人
海部郡計	5		8			13	26	18,748	15	1	3		1	6	6	12	42	248	17			1	
大治町	2					3	5	11	2		2			1	2	1	6	2					
蟹江町	2		1			4	7	7,835	5		1			1	2	11	36	49	17			1	
飛島村	1		7			6	14	10,902	8	1			1	4	2		197						
知多郡計	24	2	4			38	68	139,585	34	5	5		4	20	43	24	46	2,587	84	29		4	
阿久比町	4		2			11	17	4,449	6	2	4		3	2	4	1	3	217	2				
東浦町	3		1			9	13	1,469	6	3				4	6		85	14				1	
南知多町	3	1				6	10	12,967	3				1	6	4	1	3	278	7	8			
美浜町	6	1	1			9	17	76,209	10					7	20	9	20	1,745	18	21		1	
武豊町	8					3	11	44,491	9		1			1	9	13	20	262	43			2	
額田郡計	2		1			2	5	24,868	5						2	1	2	169			1	2	
幸田町	2		1			2	5	24,868	5						2	1	2	169			1	2	
北設楽郡計	3		1				4	14,353	4						8	2	8	242	61			1	
設楽町			1				1	382	1														
東栄町	2						2	13,755	2						7	2	8	233	61			1	
豊根村	1						1	216	1						1			9					

第7-2表 建物火災 (その1)

令和2年中

種別 市町村	失火	放火 (含む疑い)	天災	発火	不明	計	焼 損 棟 数								り 災 世 帯 数			り災人員 (人)	建物焼損 床面積 (㎡)	建物焼損 表面積 (㎡)	損 害 額 (千円)		
							火 元 棟				延 焼 棟				全 損	半 損	小 損				建築物	収容物	計
							全 焼	半 焼	部分焼	ほ や	全 焼	半 焼	部分焼	ほ や									
県 計	694	109	4	24	145	976	165	54	231	516	86	24	139	148	154	65	670	1,932	53,644	4,938	2,222,585	2,858,830	5,081,415
市 計	660	101	4	24	131	920	145	49	219	498	77	23	126	137	144	61	619	1,779	49,869	4,756	2,052,456	2,808,988	4,861,444
名古屋市	256	31		7	24	318	22	21	80	191	10	3	24	34	38	31	248	586	6,139	987	361,618	97,656	459,274
豊橋市	35	6	1		7	49	4	2	12	30		2	6	2	4	3	29	73	870	228	52,920	23,726	76,646
岡崎市	33	11		1	6	51	12	2	10	27	5	3	18	14	13	3	48	154	2,125	454	163,996	15,058	179,054
一宮市	15	4		1	8	28	9		6	13	5	2	11	16	1	50	149	4,720	179	253,585	531,969	785,554	
瀬戸市	6	2			3	11	2	2	1	6	2		1	2	2	1	9	33	465	27	20,358	4,216	24,574
半田市	13			1	2	16		2	5	9						7	18	300	85	26,496	4,682	31,178	
春日井市	29	9			7	45	8	3	5	29	3	3	6	4	4	4	21	70	1,078	204	95,316	17,220	112,536
豊川市	5	3			3	11	1	1	2	7	2		3		1	6	18	565	88	22,724	89,529	112,253	
津島市	4	5		1	10	3	1	2	4	1		3	2	4	8	41	881	134	77,653	4,584	82,237		
碧南市	3			1	1	5	2		3			4	2	1	4	14	308	81	6,645	4,494	11,139		
刈谷市	13	4		1	4	22	5	2	6	9	10	1	4	4	8	1	13	53	1,941	89	76,044	29,812	105,856
豊田市	36	2	1	1	5	45	8	1	11	25		1	1	5	4	1	24	65	1,493	17	68,061	50,799	118,860
安城市	14	2		2	4	22	5	2	15	8		6	11	6	20	62	1,543	73	153,178	17,325	170,503		
西尾市	19	4			6	29	2	2	9	16		2	1	6	1	11	51	960	15	66,728	627,713	694,441	
蒲郡市	10			2	12	3	1	4	4			2	2	2	4	10	633	15	6,770	10,561	17,331		
犬山市	5			1	6		1	2	3			1		2	2	6	2,217	25	13,178	216,594	229,772		
常滑市	8				8	2	1	4	1		1	2	1	1	2	7	857	10	7,688	14,184	21,872		
江南市	14	1		1	16	4	6	6	6	1	1	3	5	3	2	13	40	469	20	17,989	878,175	896,164	
小牧市	15	1		1	17	4	3	4	5		1	1	1	7	1	8	31	605	78	27,469	9,215	36,684	
稲沢市	15	2		2	4	23	5	1	9	8	4		2	3	12	32	583	32	19,912	21,168	41,080		
新城市	10	1		2	5	18	9	1	2	6	15	1	8	6	3	6	32	14,959	751	230,120	21,461	251,581	
東海市	15	2		4	21	4	1	5	12	2	2	3	6	4	5	17	55	784	116	28,640	37,274	65,914	
大府市	4			7	11	1	2	7	1		1	1	2	1	1	1	184		2,844	3,575	6,419		
知多市	4	4		1	2	11	4	2	5			1	1	1	3	7	212	1	21,555	4,435	25,990		
知立市	4	1		2	7	1	2	4	2			2		1	5	12	129	17	10,509	1,176	11,685		
尾張旭市	10	2		1	13	1	5	7	1		1	2	1	4	7	199	7	28,058	5,457	33,515			
高浜市	4			3	7	1	1	5	1		1	3	1	3	10	102	2	2,168	1,566	3,734			
岩倉市	3			1	4	1	1	2					1	3	10	79		1,258	100	1,358			
豊明市	4	1		1	6	1	5							2	5	11		385	78	463			
日進市	8			4	12	4	2	5			1	3	2	9	24	291	9	14,226	2,339	16,565			
田原市	8		1	1	10	3	1	4	2	1	1	1	2	3	8	790	28	53,999	6,277	60,276			
愛西市	4			2	6	3	1	2	2	2		1	2	2	19	1,111	2	31,442	9,523	40,965			
清須市	5		1	1	7	1	1	4	2	1	1	1	1	4	15	350	10	8,506	28,234	36,740			
名古屋北	6			1	7	1	2	3					1	3	8	45	3	2,454	944	3,398			
弥富市	7	2		1	4	14	5	6	3	2	1	4	3	1	3	8	1,421	92	27,132	13,981	41,113		
みよし市	7	1		1	10	2	3	5				1	4	10	206	811	11,268	1,539	12,807				
あま市	5			1	6	2	1	3	1	1	1	3	2	6	29	244	50	39,517	1,941	41,458			
長久手市	4			2	6			6				1	1	2	2	6	6	16	47	408	455		

第7-2表 建物火災 (その2)

令和2年中

種別 市町村	失火	放火 (含む疑い)	天災	発火	不明	計	焼 損 棟 数								り 災 世 帯 数			り災人員 (人)	建物焼損 床面積 (㎡)	建物焼損 表面積 (㎡)	損 害 額 (千円)		
							火 元 棟				延 焼 棟				全 損	半 損	小 損				建築物	収容物	計
							全 焼	半 焼	部分焼	ほ や	全 焼	半 焼	部分焼	ほ や									
町 村 計	34	8			14	56	20	5	12	18	9	1	13	11	10	4	51	153	3,775	182	170,129	49,842	219,971
愛 知 郡 計	3				2	5			3	2				1		10	23	106	7	4,215	864	5,079	
東 郷 町	3				2	5			3	2				1		10	23	106	7	4,215	864	5,079	
西春日井郡 社	3					3			1	2									3	9		85	94
豊 山 町	3					3			1	2									3	9		85	94
丹羽郡計	11	1			2	14	4		2	7			2	7	3		12	32	423	10	21,109	1,397	22,506
大 口 町	5	1				6	1		1	3			2	1		5	8	36	10	1,740	18	1,758	
扶 桑 町	6				2	8	3		1	4			6	3		7	24	387		19,369	1,379	20,748	
海部郡計	3	1			1	5	2		1	2			1	1		11	42	248	17	14,889	1,363	16,252	
大 治 町	1	1				2	1			1						1	6	2		4	7	11	
蟹 江 町	2					2			1	1						1	36	49	17	7,234	596	7,830	
飛 島 村					1	1	1						1				197			7,651	760	8,411	
知多郡計	9	6			9	24	11	4	4	5	5	1	10	3	4	3	17	46	2,587	84	100,879	36,482	137,361
阿久比町	1	3				4	3		1							1	3	217	2	3,465	202	3,667	
東 浦 町		2			1	3	2	1			2		1				85	14		838	237	1,075	
南知多町	1				2	3	2	1					1			1	3	278	7	12,023	944	12,967	
美 浜 町	1				5	6	3	2	1		3	1	7	3	2	2	5	20	1,745	18	53,160	22,610	75,770
武 豊 町	6	1			1	8	1		2	5			1		2	1	10	20	262	43	31,393	12,489	43,882
額田郡計	2					2		1	1							1	2	169		16,433	8,309	24,742	
幸 田 町	2					2		1	1							1	2	169		16,433	8,309	24,742	
北設楽郡計	3					3	3				4		1		1		1	8	242	61	12,595	1,342	13,937
設 楽 町																							
東 栄 町	2					2	2				4		1		1		8	233	61	12,437	1,318	13,755	
豊 根 村	1					1	1										9			158	24	182	

第7-3表 林野・車両・船舶・航空機・その他火災（その1）

令和2年中

種別 市町村別	合計		林野火災			車両火災			船舶火災			航空機火災			その他火災		爆発		
	合計	損害額 (千円)	件数	焼損面積 (a)	損害額 (千円)	件数	台	損害額 (千円)	件数	隻	損害額 (千円)	件数	機	損害額 (千円)	件数	損害額 (千円)	棟数	車両等	損害額 (千円)
県計	894	570,685	27	246	453	231	351	149,632	1	2	11,205				635	389,458	7	1	19,937
市計	806	561,019	25	217	453	213	329	143,560	1	1	11,176				567	385,893	7		19,937
名古屋市	198	28,211	2	61		65	83	16,291							131	11,920	1		
豊橋市	52	3,205	2	13	10	13	13	1,598							37	1,359	1		238
岡崎市	38	9,241	2	15		9	13	6,135							27	3,106			
一宮市	29	6,670				7	12	3,242							22	3,428			
瀬戸市	14	153	2	1		4	3	145							8	8			
半田市	13	112				3	3	106							10	6			
春日井市	16	2,657				6	13	2,006							10	651			
豊川市	23	2,626				4	4	1,825							19	801			
津島市	3	629				2	2	470							1	159			
碧南市	11	3,310				4	9	3,295							7	15			
刈谷市	16	2,229				5	8	1,262							11	967			
豊田市	73	342,332	3	53		19	21	8,646							51	333,686	1		
安城市	18	8,984				6	10	8,750							12	234			
西尾市	22	612				2	2	460							20	152			
蒲郡市	7	673				2	2	606							5	67			
犬山市	8	108				1	1	108							7				
常滑市	17	691				1	1	690							16	1			
江南市	9	317				1	6	231							8	86			
小牧市	20	47,122				9	8	27,376							11	49	2		19,697
稲沢市	22	824				4	4	776							18	48			
新城市	17	3,393	8	59	443	3	8	2,361							6	589			
東海市	19	12,083				6	7	11,909							13	174			
大府市	13	22,574				3	3	3,803							10	18,771			
知多市	20	220				2	2	115							18	105			
知立市	8	1,630				4	5	539							4	1,091			
尾張旭市	7	616				3	3	257							4	359			
高浜市	4	54				2	1	33							2	21			
岩倉市	3	1				1	1	1							2				
豊明市	10	1,123	1	1											9	1,123			
日進市	12	1,063				5	6	752							7	311			
田原市	8	11,981					1	300	1	1	11,176				7	505			
愛西市	8	5,318				1	50	5,165							7	153			
清須市	3	1,267				2	5	1,160							1	107			
北名古屋市	4	5,624				1	1	5,568							3	54			2
弥富市	18	23,767				5	10	18,038							13	5,729	2		
みよし市	16	54	3	4		3	3	49							10	5			
あま市	18	9,445				5	4	9,435							13	10			
長久手市	9	100	2	10			1	57							7	43			

第7-3表 林野・車両・船舶・航空機・その他火災（その2）

令和2年中

種別 市町村別	合計		林野火災			車両火災			船舶火災			航空機火災			その他火災		爆発		
	合計	損害額 (千円)	件数	焼損面積 (a)	損害額 (千円)	件数	台	損害額 (千円)	件数	隻	損害額 (千円)	件数	機	損害額 (千円)	件数	損害額 (千円)	棟数	車両等	損害額 (千円)
町村計	88	9,666	2	29		18	22	6,072		1	29				68	3,565			1
愛知郡計	13	2,679				4	4	288		1	29				9	2,362			
東郷町	13	2,679				4	4	288		1	29				9	2,362			
西春日井郡計	1														1				
豊山町	1														1				
丹羽郡計	5	1,725					1	1,500							5	225			
大口町	4	93													4	93			
扶桑町	1	1,632					1	1,500							1	132			
海部郡計	21	2,496				8	9	2,215							13	281			1
大治町	3														3				
蟹江町	5	5				1									4	5			
飛鳥村	13	2,491				7	9	2,215							6	276			1
知多郡計	44	2,224	2	29		4	6	1,574							38	650			
阿久比町	13	782				2	2	740							11	42			
東浦町	10	394				1	1	357							9	37			
南知多町	7		1	8											6				
美浜町	11	439	1	21		1	1	40							9	399			
武豊町	3	609					2	437							3	172			
額田郡計	3	126				1	1	126							2				
幸田町	3	126				1	1	126							2				
北設楽郡計	1	416				1	1	369								47			
設楽町	1	382				1	1	369								13			
東栄町																			
豊根村		34														34			

第7-4表 月別火災発生状況

令和2年中

種別 月別	火災種別							損害額 (千円)	失火	放火	放火の疑い	天災	発火	不明	焼損棟数	り災世帯数	り災人員	建物焼損表面積 (㎡)	死者
	建物	林野	車両	船舶	航空機	その他	計 (件)												
1月	92		17			43	152	710,488	107	10	14		4	17	139	94	194	226	5
2月	85	1	18			73	177	458,811	112	22	13		6	24	141	74	194	392	6
3月	96	9	17			60	182	210,312	126	16	14		7	19	126	74	166	320	7
4月	100	4	16			77	197	506,082	144	17	16		2	18	152	82	186	844	2
5月	72	1	32			77	182	234,288	134	7	11		4	26	99	68	135	936	7
6月	50	1	13			43	107	158,515	75	6	9		1	16	77	47	116	463	1
7月	60		17			18	95	199,700	62	4	6	2	5	16	79	62	135	91	6
8月	80	4	13			69	166	873,922	117	8	10	1	6	24	114	73	159	480	1
9月	75		15	1		31	122	679,039	80	5	9	2	7	19	83	52	120	181	3
10月	78	3	17			35	133	1,207,749	89	7	13		2	22	102	71	126	218	2
11月	86	1	33			50	170	184,967	114	5	21		5	25	115	83	163	457	7
12月	102	3	23			59	187	228,227	114	14	27		3	29	136	109	238	330	13
合計	976	27	231	1		635	1,870	5,652,100	1,274	121	163	5	52	255	1,363	889	1,932	4,938	60

第7-5表 月別建物火災発生状況

令和2年中

種別 月別	原因別出火件数						焼損棟数				り災世帯数(世帯)			り災人員	建物焼損床面積 (㎡)	建物焼損表面積 (㎡)	損害額(千円)		
	失火	放火 (含む疑い)	天災	発火	不明	計	全焼	半焼	部分焼	ぼや	全損	半損	小損				建築物	収容物	計
1月	72	9		1	10	92	31	5	38	65	25	5	64	194	3,979	226	176,552	525,171	701,723
2月	53	13		3	16	85	34	9	37	61	17	3	54	194	4,159	392	319,973	131,220	451,193
3月	64	11		6	15	96	24	8	31	63	9	5	60	166	3,617	320	132,790	43,329	176,119
4月	78	10		2	10	100	47	13	32	60	13	7	62	186	19,325	844	402,917	81,550	484,467
5月	55	5		2	10	72	18	10	26	45	9	9	50	135	2,973	936	172,471	43,370	215,841
6月	35	6			9	50	12	4	28	33	5	7	35	116	1,919	463	94,729	47,241	141,970
7月	43	5	2	1	9	60	4	4	27	44	16	4	42	135	1,979	91	151,560	43,056	194,616
8月	60	5		2	13	80	16	7	33	58	8	8	57	159	5,517	480	285,169	556,495	841,664
9月	53	5	2	3	12	75	7	2	31	43	5	1	46	120	2,968	181	75,130	256,308	331,438
10月	56	9		1	12	78	19	4	20	59	16	1	54	126	2,195	218	137,840	1,021,828	1,159,668
11月	59	11		2	14	86	16	5	33	61	13	5	65	163	2,152	457	120,023	53,967	173,990
12月	66	20		1	15	102	23	7	34	72	18	10	81	238	2,861	330	153,431	55,295	208,726
合計	694	109	4	24	145	976	251	78	370	664	154	65	670	1,932	53,644	4,938	2,222,585	2,858,830	5,081,415

第7-6表 覚知別建物火災件数及び焼損面積（その1）

令和2年中

種別 市町村別	合計			火災報知専用電話 (NTTを除く固定電話から)			火災報知専用電話 (NTT固定電話から)			火災報知専用電話 (携帯電話から)			加入電話(固定電話から)			加入電話(携帯電話から)			警察電話			駆け付け通報			事後聞知			その他			
	件数	焼損 床面積	焼損 表面積	件数	焼損 床面積	焼損 表面積	件数	焼損 床面積	焼損 表面積	件数	焼損 床面積	焼損 表面積	件数	焼損 床面積	焼損 表面積	件数	焼損 床面積	焼損 表面積	件数	焼損 床面積	焼損 表面積	件数	焼損 床面積	焼損 表面積	件数	焼損 床面積	焼損 表面積	件数	焼損 床面積	焼損 表面積	
県計	976	53,644	4,938	84	4,996	568	161	7,945	793	515	39,636	2,478	20	141	954	4	18	2				2			180	70	70	10	838	73	
市計	920	49,869	4,756	75	4,434	552	156	7,710	730	481	36,660	2,375	19	141	954	4	18	2				2			173	68	70	10	838	73	
名古屋市	318	6,139	987	1	24		92	2,391	442	180	3,646	528	3	70	7							1			40	7	9	1	1	1	
豊橋市	49	870	228	7	416	66	4	113	12	26	340	149	1												11	1	1				
岡崎市	51	2,125	454	2	191	90	6	547	10	22	1,361	236	1		105										20	26	13				
一宮市	28	4,720	179	6	865	134	1	750	8	12	3,105	30													9		7				
瀬戸市	11	465	27	1	157	25				6	307	2													4	1					
半田市	16	300	85				2	25	15	10	147	30													3			1	128	40	
春日井市	45	1,078	204	7	523	117	5	134	78	20	416	7	1												11		1	1	5	1	
豊川市	11	565	88	3	164	68				3	46	17													4		1	355	3		
津島市	10	881	134				1	14		6	867	134													3						
碧南市	5	308	81				1	204	63	3	104	18													1						
刈谷市	22	1,941	89				2	18	3	10	1,506	25	2	68	32										5		1	3	349	28	
豊田市	45	1,493	17	11	191	5	3		4	18	1,294	7	3												10	8	1				
安城市	22	1,543	73				1	137	1	12	1,406	66	1									1			5		6	2			
西尾市	29	960	15	5	409	3	5	147	5	14	400	7	1												3	4		1			
蒲郡市	12	633	15	3	419	3	1	2		7	212	12													1						
犬山市	6	2,217	25	1			2	2,214	25	1			2	3																	
常滑市	8	857	10	2			1			5	857	10																			
江南市	16	469	20	3	141	9	3	1	2	9	327	7													1			2			
小牧市	17	605	78	2	112		2	7	52	9	469	24	1		17	2									2						
稲沢市	23	583	32				5	23	8	12	560	10													6		14				
新城市	18	14,959	751	1	295		2	120		12	14,540	751													3	4					
東海市	21	784	116	1	113	16	7	249	1	9	422	99													4						
大府市	11	184		3	138		2	1		2	44														4	1					
知多市	11	212	1	3	69					6	128	1													2	15					
知立市	7	129	17							4	129	15														3		2			
尾張旭市	13	199	7	1		2	1			8	199	3	1												2		2				
高浜市	7	102	2							2	102	2													5						
岩倉市	4	79								3	79														1						
豊明市	6	11		2						2	11				1										1						
日進市	12	291	9	2			1	11		8	280	9													1						
田原市	10	790	28	1	157					8	632	28			1	1															
愛西市	6	1,111	2	1		1	1	452	1	3	659														1						
清須市	7	350	10				2	110		4	240	9													1			1			
北名古屋市	7	45	3				2	40		3	5														2		3				
弥富市	14	1,421	92	2		13				10	1,421	72													2		7				
みよし市	10	206	811	2	50		1			5	155	1	1		810										1	1					
あま市	6	244	50	1						3	244	50	1												1						
長久手市	6		16	1						4		16				1															

第7-7表 火災発生状況比率

令和2年中

区分 消防本部別	出火件数			損害額				建物焼損面積			
	件数	比率	1万人 当たりの 出火件数	損害額	比率	1件 当たりの 損害額	1万人 当たりの 損害額	建物火災 件数	面積	比率	建物火災 1件 当たりの 焼損面積
	件	%	件	千円	%	千円	千円	件	m ²	%	m ²
県計	1,870	100.00	2.5	5,652,100	131.67	3,023	7,461	976	53,644	141.40	55
名古屋	516	27.59	2.2	487,485	11.36	945	2,118	318	6,139	16.18	19
豊橋	101	5.40	2.7	79,851	1.86	791	2,116	49	870	2.29	18
岡崎	89	4.76	2.3	188,295	4.39	2,116	4,856	51	2,125	5.60	42
一宮	57	3.05	1.5	792,224	18.46	13,899	20,565	28	4,720	12.44	169
瀬戸	25	1.34	1.9	24,727	0.58	989	1,909	11	465	1.23	42
春日井	61	3.26	2.0	115,193	2.68	1,888	3,700	45	1,078	2.84	24
豊川	34	1.82	1.8	114,879	2.68	3,379	6,150	11	565	1.49	51
津島	13	0.70	2.1	82,866	1.93	6,374	13,291	10	881	2.32	88
豊田	118	6.31	2.8	461,192	10.74	3,908	10,848	45	1,493	3.94	33
西尾	51	2.73	3.0	695,053	16.19	13,628	40,328	29	960	2.53	33
蒲郡	19	1.02	2.4	18,004	0.42	948	2,244	12	633	1.67	53
犬山	14	0.75	1.9	229,880	5.36	16,420	31,114	6	2,217	5.84	370
常滑	25	1.34	4.2	22,563	0.53	903	3,804	8	857	2.26	107
江南	25	1.34	2.5	896,481	20.88	35,859	89,100	16	469	1.24	29
小牧	37	1.98	2.4	83,806	1.95	2,265	5,477	17	605	1.59	36
稲沢	45	2.41	3.3	41,904	0.98	931	3,065	23	583	1.54	25
新城	39	2.09	7.1	269,327	10.15	6,906	48,986	21	15,201	34.70	724
東海	40	2.14	3.5	77,997	1.82	1,950	6,779	21	784	2.07	37
大府	24	1.28	2.6	28,993	0.68	1,208	3,126	11	184	0.48	17
知多	31	1.66	3.6	26,210	0.61	845	3,072	11	212	0.56	19
尾張旭	20	1.07	2.4	34,131	0.80	1,707	4,072	13	199	0.52	15
岩倉	7	0.37	1.5	1,359	0.03	194	283	4	79	0.21	20
田原	18	0.96	2.9	72,257	1.68	4,014	11,681	10	790	2.08	79
愛西	14	0.75	2.2	46,283	1.08	3,306	7,342	6	1,111	2.93	185
蟹江	7	0.37	1.9	7,835	0.18	1,119	2,072	2	49	0.13	25
幸田	5	0.27	1.2	24,868	0.58	4,974	5,868	2	169	0.45	85
知多中部広域	70	3.74	2.9	81,699	3.08	1,167	3,368	31	864	1.97	28
尾三消防組合	99	5.29	3.0	40,388	1.52	408	1,242	39	614	1.40	16
海部東部消防	29	1.55	2.4	50,914	1.92	1,756	4,174	8	246	0.56	31
海部南部消防	46	2.46	9.3	75,782	2.86	1,647	15,328	15	1,618	3.69	108
丹羽広域事務	19	1.02	3.2	24,231	0.91	1,275	4,106	14	423	0.97	30
知多南部消防	27	1.44	6.8	89,176	3.36	3,303	22,557	9	2,023	4.62	225
西春日井広域	25	1.34	1.5	47,123	1.78	1,885	2,748	17	395	0.90	23
衣浦東部広域	120	6.42	2.2	319,124	12.03	2,659	5,935	63	4,023	9.18	64

第7-8表 損害額別火災件数 (その1)

令和2年中

市町村別	損害額別 合計	損害額 なし ? 1 千円未満	1	10	100	500	1,000	5,000	10,000	50,000	100,000 千円以上
			千円以上 ? 10 千円未満	千円以上 ? 100 千円未満	千円以上 ? 500 千円未満	千円以上 ? 1,000 千円未満	千円以上 ? 5,000 千円未満	千円以上 ? 10,000 千円未満	千円以上 ? 50,000 千円未満		
県計	1,870	678	321	303	200	54	169	67	65	5	8
市計	1,726	614	306	287	176	53	158	63	56	5	8
名古屋市	516	173	119	89	44	10	51	22	7	1	
豊橋市	101	33	22	16	17	4	3	4	2		
岡崎市	89	24	24	12	7	2	10	4	6		
一宮市	57	20	8	11	6	1	6	1	2	1	1
瀬戸市	25	13	3	2	2	1	2	1	1		
半田市	29	12	3	6	2	1	5	2	1		
春日井市	61	19	11	9	8	2	8	1	2	1	
豊川市	34	14	4	9	1	1	2	1	1	1	
津島市	13	4	1	2	2		2		4		
碧南市	16	6	2	1	5		2	2			
刈谷市	38	13	4	8	2	2	4	2	3		
豊田市	118	46	20	19	17	1	9	2	3		1
安城市	40	15	8	8	4	1	1	2			1
西尾市	51	22	9	6	6	1	2	1	1	1	2
蒲郡市	19	7	2	2	2	2	3	1			
犬山市	14	7	2	2	2	1	1	1			1
常滑市	25	15	1	2	2	2	1	1	1		
江南市	25	4	6	7	2		4	1			1
小牧市	37	12	2	6	5	2	5	3	2		
稲沢市	45	24	4	4	5	1	5	1	1		
新城市	35	12	5	4	4	1	3	2	3		1
東海市	40	11	7	8	2	4	4	1	3		
大府市	24	7	4	4	3	1	4		1		
知多市	31	16	4	6	4	1	3		1		
知立市	15	1	4	4	2		3	1			
尾張旭市	20	7	1	5	2	1	3		1		
高浜市	11	5	1	3		1	1				
岩倉市	7	2	1	2	1		1				
豊明市	16	9	2	3	1		1				
日進市	24	6	5	6	2	3	1		1		
田原市	18	6	1		5	1	1	1	3		
愛西市	14	5	1	2	1		2	1	2		
清須市	10		1	3	2		2	1	1		
名古屋	11	1	2	3	2	1	1	1	1		
弥富市	32	8	5	6	4	3	3	1	2		
みよし市	26	12	4	6	1	1	1	1			
あま市	24	14	3	1	3	1		1	1		
長久手市	15	9	2	2	2						

第7-8表 損害額別火災件数 (その2)

令和2年中

損害額別 市町村別	合 計	損 害 額 し ? 1 千 円 未 満	1 千 円 以 上 ? 10 千 円 未 満	10 千 円 以 上 ? 100 千 円 未 満	100 千 円 以 上 ? 500 千 円 未 満	500 千 円 以 上 ? 1,000 千 円 未 満	1,000 千 円 以 上 ? 5,000 千 円 未 満	5,000 千 円 以 上 ? 10,000 千 円 未 満	10,000 千 円 以 上 ? 50,000 千 円 未 満	50,000 千 円 以 上 ? 100,000 千 円 未 満	100,000 千 円 以 上
町 村 計	144	64	15	16	24	1	11	4	9		
愛 知 郡 計	18	4	3	3	5		3				
東 郷 町	18	4	3	3	5		3				
西 春 日 井 郡 計	4	1	1	2							
豊 山 町	4	1	1	2							
丹 羽 郡 計	19	7	5	2	1		2	1	1		
大 口 町	10	6	2	1			1				
扶 桑 町	9	1	3	1	1		1	1	1		
海 部 郡 計	26	14	3	4	2		1	2			
大 治 町	5	3	2								
蟹 江 町	7	5	1					1			
飛 鳥 村	14	6		4	2		1	1			
知 多 郡 計	68	36	3	5	12	1	5		6		
阿 久 比 町	17	10	2		4		1				
東 浦 町	13	7		2	4						
南 知 多 町	10	8					1		1		
美 浜 町	17	9		1	1	1	2		3		
武 豊 町	11	2	1	2	3		1		2		
額 田 郡 計	5	2			1			1	1		
幸 田 町	5	2			1			1	1		
北 設 楽 郡 計	4				3				1		
設 楽 町	1				1						
東 栄 町	2				1				1		
豊 根 村	1				1						

第7-9表 出火原因（火災種別）

令和2年中

原因別	種別	合計	火災種別					
			建物	林野	車両	船舶	航空機	その他
放	火	121	57	2	12			50
放	火の疑い	163	52	6	4			101
た	ばこ	213	110		13			90
こ	んろ	168	162		5			1
た	き火	114	18	8	1			87
火	入れ	68	1	2	3			62
ス	トーブ	41	39					2
電	灯電話等の配線	46	37	1				8
配	線器具	46	39		3			4
電	気機器	69	50		15			4
火	あそび	21	3	2				16
排	気管	25	1		23			1
マ	ッチ・ライター	28	12		5			11
電	気装置	33	22		7			4
溶	接機・切断機	28	18		1			9
焼	却炉	14	5					9
交	通機関内配線	19	1		18			
灯	火	17	17					
衝	突の火花	9			9			
	炉	5	3		1			1
取	灰	15	9	1	2			3
煙	突・煙道	2	2					
風	呂かまど	5	5					
内	燃機関	8	2		6			
こ	たつ							
か	まど	1	1					
ボ	イラー	3	1					2
そ	の他	334	164	2	65			103
不	明・調査中	254	145	3	38	1		67
合	計	1,870	976	27	231	1		635

第7-9表 出火原因（月 別）

令和2年中

原因別	月 別	合 計	月 別											
			1 月	2 月	3 月	4 月	5 月	6 月	7 月	8 月	9 月	10 月	11 月	12 月
たばこ	ば	213	22	19	21	24	22	9	8	18	18	13	20	19
放火	んの疑	168	19	7	8	22	19	8	16	13	5	17	16	18
放た	き	163	14	13	14	16	11	9	6	10	9	13	21	27
た	火器	121	10	22	16	17	7	6	4	8	5	7	5	14
電	気機	114	4	15	13	17	15	10		10	3	11	8	8
火	入	69	6	6	4	8	8	2	2	10	7	5	5	6
電	灯電話等の配線	68	6	9	16	8	8	5		5	1	3	3	4
配	線器	46	3	6	2	5	2	6	3	3	4	3	3	6
ス	ト	46	5	5	6	6	3	4	3	3	4	3	1	3
電	気装	41	14	4	2	3		1	2				3	12
マ	ッ	33		1	6	2	4	2		3	5	2	6	2
溶	接機	28	1	1	5	3	5	3		3	3	1	2	1
排	気	28	1	3	3	3	4	2		4	2	3	1	2
火	あ	25	3		3			2		2		3	6	5
交	通機	21	1	1	6	3		1	3	1		1	4	
灯	関	19	1	4	2	2	1	1	1	1	2	2	2	
取		17		1		2	3	1	3	4		2	1	
焼	却	15	2	3	5	1				2	1		1	
衝	突	14			2	2	3		1	2			3	1
内	燃	9	2			1	1	1	1		1	1		1
風	呂	8			1		2		3				1	1
	か	5	1	1		1				1			1	
	炉	5	1	1	1						1			1
ボ	イ	3		1			1							1
煙	突	2		1		1								1
か	また	1		1										
こ	の													
そ	調	334	19	28	27	32	35	18	23	40	32	22	32	26
不	明	254	17	24	19	18	26	16	16	24	19	21	25	29
合	計	1,870	152	177	182	197	182	107	95	166	122	133	170	187

第7-9表 出火原因（過去10年間の推移）

原因別 \ 年	平成22年	平成23年	平成24年	平成25年	平成26年	平成27年	平成28年	平成29年	平成30年	令和元年	令和2年
合計	2,821	2,899	2,624	3,075	2,551	2,022	2,042	2,126	2,082	2,009	1,870
たばこ	362	325	332	324	293	243	247	257	234	222	213
たき火	105	170	118	205	160	73	105	118	129	141	114
放火の疑い	446	407	373	468	304	191	239	219	212	194	163
こんろ	254	242	220	237	189	193	169	148	163	172	168
火あそび	115	137	104	97	75	44	39	39	37	32	21
放火	334	279	251	307	290	214	157	164	116	138	121
風呂かまど	16	5	7	6	5	9	2	5	6	7	5
ストーブ	60	68	45	60	67	49	42	70	59	42	41
マッチ・ライター	43	47	49	42	48	46	35	30	37	38	28
電灯電話等の配線	65	67	61	57	42	51	46	66	53	52	46
煙突・煙道	5	6	10	7	7	4	4	6	6	6	2
その他	771	845	792	945	811	682	693	380	773	735	694
不明・調査中	245	301	262	320	260	223	264	624	257	230	254

第7-10表 火災の発火源別出火件数

大分類	中分類	件数	大分類	中分類	件数
	小分類			小分類	
不明	不明	374		空気圧縮機	2
	不明	374		コンデンサー(低圧)	3
電気による発熱体	移動可能な電熱器	54	コンデンサー(高圧)	1	
	電気こんろ	3	制御盤	4	
	電気ストーブ・火鉢(開放式)	19	燃料電池	1	
	電気ストーブ・火鉢(半密閉式)	1	その他の電気装置	7	
	電気ふとん・電気毛布	1	電灯電話等の配線	65	
	溶接器	14	配電線(低圧)	1	
	電気トースター	4	配電線(高圧)	3	
	電子ジャー炊飯器	2	引込線(低圧)	2	
	ホットプレート	1	引込線(高圧)	1	
	カーペット類	1	屋内配線	11	
	電熱線	2	コード	7	
	電磁調理器	1	器具付きコード	12	
	その他の移動可能な電熱器	5	配線接触部	1	
	固定の電熱器	14	屋外線	1	
	電気炉	1	接地線	1	
	電磁調理器	1	その他の配線	4	
	電気クッキングヒータ	7	交通機関内配線(スパークプラグ)	1	
	電気フライヤー	1	交通機関内配線(デストリビュータ)	1	
	その他の固定の電熱器	4	交通機関内配線(イグニッションコイル)	1	
	電気機器	73	交通機関内配線(その他)	16	
	乾電池	1	その他の電灯電話等の配線	2	
	充電式電池	2	配線器具	46	
	蓄電池	4	自動開閉器	1	
	リチウム電池	25	安全器	1	
	器具外付け安定器	1	プラグ	15	
	電気冷蔵庫	6	テーブルタップ	16	
	電気洗濯機	1	ソケット	1	
	電子レンジ	6	接続器(その他)	4	
	冷暖房機	2	ケーブルヘッド	1	
	送(排)風機・ベンチレーター	1	その他の配線器具	7	
	換気扇	2	漏電により発熱しやすい部分	3	
	掃除機	1	高圧線の接触した木材	1	
	電話機・ファクシミリ	1	その他の漏電により発熱しやすい部分	2	
	直流電源装置(充電器)	2	静電スパーク	4	
	電気ドリル	2	管中の流動液体によるスパーク	1	
	合成樹脂成型機・接着機	1	帯電衣類のスパーク	1	
	印刷機	1	その他の静電スパーク	2	
	洗浄機	2	ガス油類を燃料とする道具装置	109	
	電動遊技(戯)機器	1	都市ガスを用いる移動可能な道具	109	
	無線通信用設備機器	1	ガスこんろ	27	
	計測器・分析装置	1	ガステーブル	77	
	ダウンライト	1	レンジ	1	
投光器	1	溶接機・切断機	1		
蛍光灯	2	ガス焼肉器	1		
その他の電気機器	5	ガスフライヤー	1		
電気装置	33	ガスハンドトーチ	1		
配電用変圧器	1	液化石油ガスを用いる移動可能な道具	58		
モータ	5	ガスこんろ	6		
発電機	1	ガステーブル	17		
整流器・充電器	2	簡易型ガスこんろ(カセット型)	10		
その他の開閉器	2	溶接機・切断機	2		
その他の遮断機(高圧)	1	バーナー	9		
小型トランス	3	ロースター	3		
		屋台用こんろ、バーナー	1		

第7-10表 火災の発火源別出火件数

大分類	中分類	件数	大分類	中分類	件数
	小分類			小分類	
	溶解がま・溶解炉	1		火のついた油	1
	ハンドトーチ	8		枯れ草焼き	63
	その他の液化石油ガスを用いる移動可能な道具	1		その他の裸火(器に入っていないもの)	10
	都市ガスを用いる固定したガス設備	16		たばことマッチ	414
	大型こんろ	7		たばこ	216
	風呂かまど	1		マッチ	20
	瞬間湯沸器	3		ライター	100
	フライヤー	1		その他のたばことマッチ	78
	その他の都市ガスを用いる固定したガス設備	4		火の粉	54
	液化石油ガスを用いる固定したガス設備	8		たきびの火の粉	16
	大型こんろ	1		かまどの火の粉	1
	工業用炉	1		こんろの火の粉	2
	風呂かまど	1		火入れの火の粉	5
	乾燥機	1		ごみ焼却炉の火の粉	10
	ボイラー	1		風呂かまどの火の粉	1
	その他の液化石油ガスを用いる固定したガス設備	3		その他の火の粉	19
	油を燃料とする移動可能な道具	33		火花(固体の衝撃摩擦による)	62
	石油・ガソリンこんろ	2		グラインダーの火花	5
	石油・ガソリンストーブ(開放式)	18		粉碎機の火花	4
	石油・ガソリンストーブ(半密閉式)	1		プレーキの火花	1
	内燃機関	8		車体等の衝撃火花	3
	石油バーナー	1		ドリルの火花	2
	その他の油を燃料とする移動可能な道具	3		金属と金属との衝撃火花	16
	油を燃料とする固定設備	4		車両と路面との火花	6
	ストーブ(半密閉式)	1		研磨機の火花	5
	ボイラー	2		金属とコンクリート床との衝撃火花	1
	その他の油を燃料とする固定設備	1		金属とスクラッププレス機の衝撃火花	13
	明り	17		金属と切断機の衝撃火花	3
	ローソク	15		その他の火花(固体の衝撃摩擦による)	3
	灯明	2		その他	1
	その他	12		その他	1
	アセチレンガス溶接機・切断機	11	高温の個体	高温気体で熱せられたもの	32
	ブタンガストーチバーナー	1		煙突	2
まき、炭、石炭(コークス)を燃料とする道具装置	炭たどん(練炭)を燃料とするもの	9		排気管	25
	七輪こんろ	6		その他の高温で熱せられたもの	5
	焼肉炉	2		摩擦により熱せられたもの	30
	その他の炭たどん(練炭)を燃料とする物	1		軸受	5
	まき(かんな屑, わら紙)を燃料とするもの	11		切削工具	2
	こんろ	1		プーリー	3
	ストーブ	2		プレーキライニング	10
	風呂かまど	2		タイヤと路面との摩擦	3
	ゴミ焼却炉・代用焼却炉	4		その他の摩擦により熱せられたもの	7
	その他のまき(かんな屑, わら紙)を燃料とする物	2		高温の固体	26
	石炭燃料の固定装置	1		熔融金属	8
	その他の石炭燃料の固定装置	1		焼入金属	1
	その他	1		鋳物	2
	その他	1		赤熱した切粉	1
火種(それ自身発火しているもの)	裸火(器に入っていないもの)	233		のろ	2
	炭火	6		切削くず	4
	線香	13		熱せられた金属製品	4
	たき火	96		その他の高温の固体	4
	虫焼火	2	自然発火あるいは再燃を起ししやすい物	自己反応性物質	2
	火のついた調理品	1		有機過酸化物	2
	火のついた紙	14		自然発火性物質及び禁水性物質	5
	火のついたゴミ	23		黄りん	1
	火のついた棒	4		アルカリ金属(カリウム及びナトリウムを除く)及びアルカリ土類金属	1

第7-10表 火災の発火源別出火件数

大分類	中分類	件数
	小分類	
	その他の自然発火性物質及び禁水性物質	3
	その他の自然発火しやすいもの	12
	油紙・油布	2
	油ぼろ	2
	揚げかす	2
	金属粉	1
	石炭類	1
	その他の自然発火しやすい油類	4
	再燃により出火原因となりやすいもの	20
	取灰	10
	消し炭薪	5
	綿・ふとん類	4
	その他の再燃により出火原因となりやすいもの	1
	レンズ	8
	凸面鏡 凹面鏡	3
	その他のレンズ	5
	その他	6
	野積みのごみ	3
	その他	3
	危険物品	火薬類
煙火		9
酸化性液体		1
過酸化水素		1
その他		1
その他		1
天災	雷	5
	直接雷	2
	間接雷	3
その他	その他	4
	その他	4

第7-11表 火災による死者の発生状況

(その1) 年齢別・原因別発生状況

令和2年中

死者の発生した経過			年 齢 別												
区分	経過別	理由別	歳 5 歳	6 歳 10 歳	11 歳 20 歳	21 歳 30 歳	31 歳 40 歳	41 歳 50 歳	51 歳 60 歳	61 歳 70 歳	71 歳 80 歳	81 歳 以上	不 明	計	
殺人・ 自損行為による死者 (心中の道づれ、 巻添を含む) 以外の死者	発見が遅れ、気付いた時は火煙が回りすでに逃げ道がなかったと思われるもの(全く気付かなかった場合を含む)	熟睡				1					1	3		5	
		その他									4			4	
	判断力に欠け、あるいは体力的条件が悪く、ほとんど避難できなかったと思われるもの	病気・身体不自由											2		2
		その他										1			1
	逃げれば逃げれたが逃げる機会を失ったと思われるもの	消火しようとして								1	1		1		3
		人を救助しようとして										1	1		2
		その他								1			1		2
	避難行動を起こしているが逃げきれなかったと思われるもの(一応自力避難したが避難中火傷、ガス吸引し、病院等で死亡した場合を含む)	身体不自由のため											2		2
		延焼拡大が早く			1						1				2
		その他					1			1	1				3
一旦屋外避難後、再進入したとおもわれるもの 出火時屋外にいて、出火後進入したとおもわれるもの	救助・物品搬出のため								1					1	
着衣着火し、火傷(熱傷)あるいはガス中毒により死亡したと思われるもの	たき火											3		3	
	その他											1		1	
自殺 損人	放火自殺(心中の道づれを含む)				2	1	2	3	1	1				10	
その他	上記以外の経過等					1				1				2	
	不明・調査中							1	1	3	3	9		17	
計				1	3	3	3	8	8	10	24		60		

第7-11表 火災による死者の発生状況

(その2) 月別性別発生状況

令和2年中

月別 性別	1月	2月	3月	4月	5月	6月	7月	8月	9月	10月	11月	12月	計
	計	5	6	7	2	7	1	6	1	3	2	7	13
男	5	3	4	2	2	0	4	1	2	1	3	7	34
女	0	3	3	0	5	1	2	0	1	1	4	6	26

(その3) 火災種別発生状況

令和2年中

区分	建 物											林野	車両	船舶	航空機	その他	計
	計	住宅	共同住宅	劇場	百貨店	旅館	病院	福祉施設	学校	文化財	その他						
死者数	47	34	5								8		4			9	60

(その4) 時間別発生状況

令和2年中

時間別	死者数	時間別	死者数	時間別	死者数
0~1	5	9~10	0	18~19	0
1~2	2	10~11	3	19~20	6
2~3	5	11~12	4	20~21	0
3~4	2	12~13	2	21~22	3
4~5	1	13~14	0	22~23	1
5~6	3	14~15	0	23~24	3
6~7	3	15~16	3	不明	8
7~8	2	16~17	2	計	60
8~9	0	17~18	2		

第7-12表 過去10年間の火災発生状況（年別）

種 別 年 別	建 物	林 野	車 両	船 舶	航 空 機	そ の 他	計	損 害 額 （千円）	原 因 別					被 害					
									失 火	放 火 （含 む 疑 い）	天 災	発 火	そ の 他 ・ 不 明	焼 損 棟 数	り 災 世 帯 数	建 物 焼 損 面 積 （㎡）	林 野 焼 損 面 積 （a）	死 者	負 傷 者
平成22年	1,441	50	382	4	0	944	2,821	3,753,475	1,722	780	3	56	260	1,820	1,139	43,380	247	95	361
平成23年	1,400	65	306	5	0	1,123	2,899	5,449,334	1,851	686	3	40	319	1,832	1,185	44,816	2,822	92	399
平成24年	1,314	46	299	1	0	964	2,624	4,366,571	1,655	624	21	47	277	1,617	990	37,794	235	72	343
平成25年	1,436	86	337	5	0	1,211	3,075	4,895,895	1,917	775	2	51	330	1,814	1,100	53,983	1,325	72	355
平成26年	1,245	44	264	5	1	992	2,551	6,790,488	1,643	594	4	41	269	1,657	1,030	62,468	385	63	388
平成27年	1,138	23	232	7	0	622	2,022	3,027,384	1,349	405	3	40	225	1,534	1,022	41,113	102	75	333
平成28年	1,086	28	240	4	0	684	2,042	4,158,992	1,333	396	6	39	268	1,455	893	34,828	156	57	286
平成29年	1,075	36	226	3	0	786	2,126	4,129,270	1,457	383	8	44	234	1,432	898	43,804	502	80	310
平成30年	1,118	37	228	5	0	694	2,082	4,978,328	1,427	328	4	62	261	1,473	980	52,120	278	70	287
令和元年	1,102	40	220	1	0	646	2,009	4,292,689	1,388	332	7	51	231	1,453	876	37,939	647	65	303
令和2年	976	27	231	1	0	635	1,870	5,652,100	1,274	284	5	52	255	1,363	889	53,644	246	60	265

第7-13表 林野・車両・船舶・航空機・その他火災及び爆発（年別）

種 別 年 別	合 計		林野火災			車両火災		船舶火災		航空機火災		その他火災		爆発		
	件 数	損 害 額 （千円）	件 数	焼 損 面 積 （a）	損 害 額 （千円）	件 数	損 害 額 （千円）	件 数	損 害 額 （千円）	件 数	損 害 額 （千円）	件 数	損 害 額 （千円）	棟 数	車 両 等	損 害 額 （千円）
平成22年	1,380	275,677	50	247	366	382	139,990	4	48,824	0	0	944	66,054	16	1	20,443
平成23年	1,499	271,628	65	2,822	37,662	306	137,879	5	3,238	0	0	1,123	70,212	9	3	22,637
平成24年	1,310	548,632	46	235	134	299	182,649	1	25,151	0	0	964	123,151	32	3	217,547
平成25年	1,639	350,682	86	1,325	495	337	149,925	5	22,325	0	0	1,211	124,160	9	1	53,777
平成26年	1,306	516,761	44	385	2,645	264	135,253	5	12,800	1	0	992	339,358	7	3	26,705
平成27年	884	276,180	23	102	0	232	117,734	7	27,397	0	0	622	128,184	4	0	2,865
平成28年	956	370,623	28	156	78	240	91,278	4	5,085	0	0	684	57,825	13	4	216,357
平成29年	1,051	349,292	36	502	2,750	226	151,724	3	262	0	0	786	167,084	5	0	27,472
平成30年	964	250,680	37	278	359	228	151,217	5	1,548	0	0	694	82,639	4	2	14,917
令和元年	907	250,403	40	647	5,333	220	161,430	1	1,550	0	0	646	79,020	8	6	3,070
令和2年	894	570,685	27	246	453	231	149,632	1	11,205	0	0	635	389,458	7	1	19,937

第7-14表 火災の推移

昭和23年以降

年 別	火災件数		損 害 額		建物焼損面積		林野焼損面積		死 者		負 傷 者	
	件 数	指 数	損害額(千円)	指 数	面積(m ²)	指 数	面積(a)	指 数	人 数	指 数	人 数	指 数
昭和23年	569	100	400,522	100	67,032	100	3,315	100	14	100	109	100
昭和24年	751	132	440,486	110	60,618	90	1,798	54	16	114	180	165
昭和25年	738	130	283,338	71	51,975	78	1,700	51	9	64	232	213
昭和26年	975	171	512,034	128	63,258	94	10,622	320	11	79	519	476
昭和27年	982	173	419,382	105	50,782	76	7,287	220	15	107	226	207
昭和28年	1,227	216	652,563	163	51,270	76	15,491	467	18	129	243	223
昭和29年	1,328	233	609,047	152	55,856	83	4,825	146	24	171	304	279
昭和30年	1,432	252	824,145	206	58,612	87	1,286	39	9	64	350	321
昭和31年	1,672	294	453,404	113	57,609	86	1,697	51	12	86	361	331
昭和32年	1,815	319	410,105	102	52,064	78	4,216	127	23	164	268	246
昭和33年	1,733	305	394,436	98	46,812	70	2,021	61	12	86	337	309
昭和34年	1,817	319	416,475	104	55,974	84	3,367	102	15	107	352	323
昭和35年	2,066	363	950,644	237	66,242	99	14,551	439	39	279	389	357
昭和36年	2,295	403	2,251,582	562	101,005	151	8,743	264	32	229	413	379
昭和37年	2,595	456	1,406,364	351	70,718	105	3,919	118	30	214	329	302
昭和38年	2,760	485	1,064,471	266	75,576	113	26,911	812	36	257	358	328
昭和39年	2,762	485	1,661,637	415	96,282	144	5,758	174	26	186	386	354
昭和40年	3,218	566	1,477,467	369	91,905	137	44,758	1,350	46	329	366	336
昭和41年	2,695	474	1,575,759	393	87,730	131	6,962	210	46	329	367	337
昭和42年	3,281	577	1,789,333	447	91,362	136	8,873	268	45	321	419	384
昭和43年	3,348	588	1,716,377	429	83,898	125	6,736	203	43	307	362	332
昭和44年	3,476	611	2,610,535	652	97,126	145	6,114	184	60	429	550	505
昭和45年	4,055	713	3,047,052	761	97,523	145	11,354	343	73	521	435	399
昭和46年	4,209	740	3,238,131	808	107,093	160	15,034	454	52	371	407	373
昭和47年	3,949	694	2,969,475	741	101,127	151	7,449	225	76	543	457	419
昭和48年	5,303	932	3,199,053	799	103,280	154	16,397	495	60	429	437	401
昭和49年	4,928	866	3,810,275	951	86,996	130	10,574	319	75	536	439	403
昭和50年	4,605	809	4,685,491	1,170	86,978	130	5,946	179	82	586	414	380
昭和51年	4,525	795	4,181,197	1,044	74,954	112	3,261	98	99	707	368	338
昭和52年	4,721	830	4,507,890	1,126	85,982	128	2,044	62	76	543	364	334
昭和53年	5,088	894	4,822,680	1,204	84,075	125	8,866	267	98	700	400	367
昭和54年	4,239	745	5,130,524	1,281	80,177	120	4,485	135	94	671	379	348
昭和55年	3,919	689	5,478,811	1,368	82,277	123	3,392	102	92	657	387	355
昭和56年	4,004	704	5,615,253	1,402	88,091	131	3,102	94	77	550	376	345
昭和57年	4,167	732	4,876,080	1,217	75,269	112	9,033	272	96	686	354	325
昭和58年	3,999	703	6,502,910	1,624	82,857	124	1,319	40	78	557	343	315
昭和59年	4,277	752	7,979,468	1,992	77,055	115	3,936	119	105	750	347	318
昭和60年	3,709	652	6,036,995	1,507	83,176	124	2,109	64	75	536	350	321
昭和61年	4,341	763	7,111,406	1,776	87,692	131	3,352	101	71	507	366	336
昭和62年	3,847	676	7,613,868	1,901	74,076	111	3,792	114	79	564	337	309
昭和63年	3,776	664	5,249,378	1,311	68,977	103	2,414	73	87	621	369	339
平成元年	3,787	666	5,415,252	1,352	72,314	108	1,875	57	75	536	373	342
平成 2年	3,745	658	8,722,066	2,178	89,047	133	959	29	73	521	328	301
平成 3年	3,652	642	8,321,934	2,078	78,471	117	1,300	39	100	714	335	307
平成 4年	3,798	667	8,841,985	2,208	83,516	125	1,210	37	69	493	365	335
平成 5年	3,510	617	6,428,706	1,605	69,322	103	7,794	235	85	607	327	300
平成 6年	4,112	723	7,804,142	1,948	88,955	133	3,342	101	94	671	390	358
平成 7年	3,945	693	7,887,547	1,969	73,494	110	1,312	40	75	536	378	347
平成 8年	3,922	689	6,552,120	1,636	70,548	105	9,135	276	80	571	387	355
平成 9年	3,977	699	11,906,131	2,973	111,702	167	1,298	39	96	686	431	395
平成10年	3,419	601	8,654,863	2,161	89,544	134	650	20	95	679	447	410
平成11年	3,787	666	7,562,539	1,888	71,478	107	818	25	100	714	416	382
平成12年	4,260	749	8,774,637	2,191	81,511	122	533	16	104	743	480	440
平成13年	4,442	781	7,638,174	1,907	73,549	110	1,686	51	116	829	508	466
平成14年	4,256	748	7,240,530	1,808	77,169	115	1,016	31	120	857	452	415
平成15年	3,636	639	5,912,846	1,476	63,249	94	314	9	137	979	492	451
平成16年	4,042	710	5,917,948	1,478	60,612	90	4,763	144	92	657	528	484
平成17年	3,591	631	5,524,119	1,379	53,952	80	1,268	38	77	550	464	426
平成18年	3,328	585	5,765,534	1,440	61,114	91	224	7	104	743	516	473
平成19年	3,417	601	10,988,335	2,744	64,277	96	643	19	111	793	400	367
平成20年	3,306	581	3,995,972	998	36,899	55	722	22	84	600	375	344
平成21年	3,197	562	5,145,491	1,285	60,724	91	2,178	66	104	743	454	417
平成22年	2,821	496	3,753,475	937	43,380	65	247	7	95	679	361	331
平成23年	2,899	509	5,449,334	1,361	44,816	67	2,822	85	92	657	399	366
平成24年	2,624	461	4,366,571	1,090	37,794	56	235	7	72	514	343	315
平成25年	3,075	540	4,895,895	1,222	53,983	81	1,325	40	72	514	355	326
平成26年	2,551	448	6,790,488	1,695	62,468	93	385	12	63	450	388	356
平成27年	2,022	355	3,027,384	756	41,113	61	102	3	75	536	333	306
平成28年	2,042	359	4,158,992	1,038	34,828	52	156	5	57	407	286	262
平成29年	2,126	374	4,129,270	1,031	43,804	65	502	15	80	571	310	284
平成30年	2,082	366	4,978,328	1,243	52,120	78	278	8	70	500	287	263
令和元年	2,009	353	4,292,689	1,072	37,939	57	647	20	65	464	303	278
令和 2年	1,870	329	5,652,100	1,411	53,644	80	246	7	60	429	265	243

第7-15表 令和2年中の主な火災事例（その1）

火災発生月	出火場所	用途	損害額 (千円)	焼損棟数				焼損面積 (㎡)	死者	負傷者	出火原因
				全焼	半焼	部分焼	ぼや				
1	日進市	住宅	14,079	1				150		不明・調査中	
	西尾市	工場	480,269			1		149	1	その他	
	瀬戸市	専用住宅	10,297		1			65		ストーブ	
	岡崎市	住宅	11,834	1		1		271		放火	
	刈谷市	住宅	37,703	8		2	1	651		ストーブ	
	名古屋市守山区	住宅	36,383	3		1	1	292	1	ストーブ	
	愛西市	住宅	10,106	2			1	452		ストーブ	
2	豊川市	工場	77,009			1				不明・調査中	
	新城市	倉庫	34,165	6		1	4	443		不明・調査中	
	安城市	併用住宅	158,460	9		4	8	1,381	1	不明・調査中	
	半田市	住宅	10,589		1	1		68		電灯電話等の配線	
	春日井市	住宅	50,910	3	1	1	1	226	2	不明・調査中	
	知多市	住宅	19,641	1				68	2	放火の疑い	
	津島市	住宅	26,307	1		2		211	1	その他	
3	小牧市	複合建築物	24,708							その他	
	津島市	寄宿舎	13,223	2		1	1	350	1	放火	
	武豊町	共同住宅	23,134			1		72	1	その他	
	名古屋市南区	工場	10,334			1		400		溶接機・切断機	
	田原市	併用住宅	15,542	2				157		配線器具	
	稲沢市	病院、診療所等	17,533			1		53		不明・調査中	
	弥富市	共同住宅	26,912	1			1	855		不明・調査中	
	名古屋市中川区	住宅	10,042		1			84		たばこ	
4	新城市	養鶏舎	173,503	6		2		13,599		電灯電話等の配線	
	豊田市	住宅	30,429	1			2	149		電気機器	
	名古屋市港区	併用住宅	50,613	2	1		1	781		不明・調査中	
	美浜町	併用住宅	28,491	3		4	1	1,095		不明・調査中	
	東海市	住宅	17,100	1	2	1	1	113	1	電気機器	
	豊田市	住宅	18,678	1				172	2	灯火	
	名古屋市中川区	住宅	38,388	2	1			293	1	3 不明・調査中	
	尾張旭市	住宅	25,441	1	1			168		不明・調査中	
5	南知多町	その他の建築物の名目	10,853	1				140		不明・調査中	
	岡崎市	その他の建築物の名目	25,933	5	1	1	1	364		焼却炉	
	新城市	住宅	12,478	2				147	1	不明・調査中	
	愛西市	併用住宅	26,726		1			173		灯火	
	常滑市	置場	12,923	1				116	1	たき火	
	豊橋市	住宅	20,088	1		2		407	2	不明・調査中	
	名古屋市中種区	併用住宅	41,387	1	1	1	3	245		その他	
6	春日井市	住宅	16,421	1	1	2		133	3	不明・調査中	
	春日井市	倉庫	13,336			2	2	79		放火	
	名古屋市昭和区	併用住宅	10,370			1		31		電灯電話等の配線	
	豊田市	倉庫	36,290	1				561		不明・調査中	
	刈谷市	住宅	24,229		1			53	1	1 不明・調査中	
7	一宮市	併用住宅	59,341	1	2	3	5	750	1	2 ストーブ	
	西尾市	共同住宅	58,497			1		146	1	4 不明・調査中	
	知立市	店舗、待合	2,887			1		33		10 たばこ	
	清須市	倉庫	24,556			1		14		配線器具	
8	一宮市	工場	662,169	1			1	2,812		マッチ・ライター	

火災発生月	出火場所	用途	損害額(千円)	焼損棟数				焼損面積(m ²)	死者	負傷者	出火原因
				全焼	半焼	部分焼	ぼや				
8	刈谷市	工場	24,195			1		339			電灯電話等の配線
	岡崎市	併用住宅	19,848	1		1	2	201			その他
	あま市	住宅	41,093	2	1	2		229			その他
	新城市	倉庫	16,507	2	1	2		129			不明・調査中
	岡崎市	住宅	25,577	1	1	1	2	191	2		その他
	弥富市	複合建築物	18,035								
9	津島市	複合建築物	22,161		1			153			放火
	津島市	複合建築物	14,782	1				114			たばこ
	豊橋市	工場	17,195			1			2		不明・調査中
	西尾市	工場	18,000				1				交通機関内配線
	豊田市	複合建築物	328,452								その他
	田原市	複合建築物	11,176								不明・調査中
	犬山市	工場	225,988		1	1		2,212	2	1	不明・調査中
10	西尾市	工場	124,922			1		338			不明・調査中
	江南市	工場	880,847			1		99			電灯電話等の配線
	大府市	複合建築物	18,552								その他
	美浜町	住宅	25,881	1				197			不明・調査中
	小牧市	作業場	24,384			1					その他
	一宮市	住宅	18,650	4		1	3	466			不明・調査中
	岡崎市	住宅	38,165	1				84	2		不明・調査中
	東栄町	物置、炊事場等	13,413	5				207	1		電気機器
11	東海市	倉庫	25,229			1		145			不明・調査中
	名古屋市中村区	住宅	11,092	1			2	250			こんろ
	一宮市	住宅	26,602	1		3		90	1		不明・調査中
	田原市	倉庫	32,869	1				337	1		不明・調査中
12	豊川市	研究所	21,564	2		1		355			電灯電話等の配線
	東海市	工場	12,837			1		240			不明・調査中
	岡崎市	住宅	10,186	1	1	1		116	1	1	不明・調査中
	美浜町	住宅	14,473	1		1	1	91			不明・調査中
	武豊町	共同住宅	16,014			1		49			その他
	扶桑町	複合建築物	12,327	1			3	97			不明・調査中
	幸田町	住宅	15,431		1			145	1		ストーブ

備考 おおむね次のいずれかに該当する火災を掲載。

1 損害額1千万円以上 2 建物焼損面積1,000m²以上 3 死者3人以上 4 負傷者10人以上

5 林野焼損面積10ヘクタール以上

第7-16表 主要火災記録（その1）

発 生 年月日	出火場所	用 途	損害額 (千円)	焼損棟数				焼損 面積 (㎡)	死 者	負 傷 者	出火原因
				全 焼	半 焼	部 分 焼	ぼ や				
15. 3. 5	春日井市	専用住宅	3,148	1		2		103			不明・調査中
4. 2	豊橋市	専用住宅	58,881	12		1		1,542	1	1	不明・調査中
4. 6	豊田市	養畜舎(豚)	167,432	2		1		3,136			ストーブ
4.27	春日井市	作業場	116,869	1	1	1		707			電気機器
7.17	豊田市	専用住宅	14,023	2				287	4	1	不明・調査中
8.29	名古屋市港区	危険物施設	1,403						4	3	電気装置
9. 3	東海市	工場(屋外COG ガスホルダー)	321,261							26	不明・調査中
9.16	名古屋市東区	店舗付事務所	53,109			1		334	3	42	放火の疑い
11.13	春日井市	作業場	61,357	1		2		1,570		1	その他
11.20	大府市	工場	85,507	2				1,150			不明・調査中
11.28	岩倉市	遊技場	189,116	2				897			不明・調査中
12.12	名古屋市西区	共同住宅	287			1		5	4		火あそび
16. 1.11	豊橋市	作業場	68,896	6	1	14	4	1,999			不明・調査中
1.18	名古屋市名東区	専用住宅	25,684	1		2		157	3	1	たばこ
2. 1	蟹江町	専用住宅	1,906		1			49	4		放火
3.23	知多市	工場	160,264		1			1,606			その他
4.24	鳳来町	普通林	65,413					林野 2,970a			不明・調査中
5.31	日進市	店舗	94,611		1			1,181			不明・調査中
10. 1	三好町	倉庫	202,460	1				50			不明・調査中
12. 6	南知多町	工場	144,976	2				1,195			その他
17. 3. 7	三好町	店舗	179,339	1		1	1	1,143			不明・調査中
4.14	一宮市	専用住宅	101,692	10		2	1	1,288	1	1	不明・調査中
8.17	名古屋市守山区	倉庫	52,477	2		2	1	1,231			不明・調査中
12. 5	常滑市	作業場	66,500	2				1,183			電灯電話等の配線
18. 2. 6	江南市	工場	50,730	5		2		1,134			不明・調査中
2.25	津島市	工場	154,018			1		1,146			その他
2.25	名古屋市中区	倉庫兼事務所	182,569	1		2	1	810		1	不明・調査中
6. 4	犬山市	工場	65,835	1				1,543		2	不明・調査中
6.22	東海市	店舗	111,120	1				842			放火
8. 4	一宮市	工場	576,026	1		1		4,708		1	溶接機・切断機
8.15	碧南市	工場	127,287	1		5	5	1,256			不明・調査中
11.18	豊橋市	工場	17,386	1		3		1,368			不明・調査中
19. 1.27	幡豆町		2,500		1			2,512			放火の疑い
1.29	小牧市	工場	684,179			1		7,074		3	電灯電話等の配線
3.30	名古屋市	専用住宅	60,416	3	3		1	1,107			たばこ
4. 8	一宮市	専用住宅	2,033	2				132	3		不明・調査中
4.24	一宮市	工場	136,794	2		6	1	2,221			不明・調査中
7.27	吉良町	共同住宅	749			1		8	3		放火
10. 3	豊川市	工場	361,874	1				1,250			不明・調査中
10.31	豊山町	航空機	5,190,600							2	その他
12.15	岡崎市	倉庫	16,302	1				1,060			放火の疑い
12.30	東海市	専用住宅		1			1	108	3		その他

第7-16表 主要火災記録（その2）

発 生 年月日	出火場所	用 途	損害額 (千円)	焼損棟数				焼損 面積 (㎡)	死 者	負 傷 者	出火原因
				全 焼	半 焼	部 分 焼	ぼ や				
20.3.3	名古屋市南区	併用住宅	3,358			1		20	3	こんろ	
3.6	東海市	工場	132,757						3	溶接機・切断機	
6.17	春日井市		199,920						1	その他	
11.25	名古屋市瑞穂区	事務所	105,080			1		835		電気装置	
21.1.9	豊橋市	養畜舎	5,527	1				1,300		配線器具	
1.26	稲沢市	工場	28,631	2			2	1,575		放火の疑い	
2.23	豊川市	倉庫	196,777	1				886		放火の疑い	
5.10	稲沢市	倉庫	715,242	1		1		4,536	1	4	不明・調査中
6.16	西尾市	工場	195,089	1		3	2	3,861			不明・調査中
9.26	田原市	温室	757			1		1,068			不明・調査中
11.3	名古屋市中区	本堂	277,271	1	1		3	878		2	放火
11.11	名古屋市中区	専用住宅	41,932	1			2	329	3	2	不明・調査中
12.7	豊田市	工場	137,059		1			2,749			不明・調査中
22.5.28	名古屋市中区	作業場	162,357	4			5	231			塗料かす
8.8	西尾市	工場	177,400	1				3,300			不明
12.25	飛島村	作業場	108,340	4		1		301			火の粉
12.26	田原市	温室	14,313	1				1,075			電気装置
23.2.15	飛島村	倉庫	164,709	5		2		517		1	不明・調査中
5.25	名古屋市瑞穂区	専用住宅	3,577		1			56	5	2	電灯電話等の配線
6.4	小牧市	倉庫	244,259		1			141			不明・調査中
9.28	安城市	工場	64,426	1				1,114		1	その他
10.1	日進市	倉庫	1,005,563	3	1	1		737			不明・調査中
10.29	豊橋市	店舗	116,005	1		2		448			不明・調査中
12.11	西尾市	工場	150,816		1			1,697			放火
24.1.17	東郷町	店舗	138,412	1				990			放火
3.21	豊田市	工場	213,362								不明・調査中
4.19	春日井市	倉庫	427,592	1		1		2,551			焼却炉
5.2	小牧市	工場	151,502		1			1,580			不明・調査中
9.15	名古屋市港区	工場	162,600			1		40			その他
10.11	名古屋市中区	工場	128,736	2				627			不明・調査中
25.1.7	西尾市	工場	637,755	1				2,257			その他
1.12	半田市	工場	98,015	4		1		1,285		1	電気機器
5.7	美浜町	専用住宅	119,776	2				218			放火の疑い
5.7	蒲郡市	旅館、ホテル等	113,782	1				1,978			煙突・煙道
5.8	新城市	寄宿舎	33,357	2				1,200	1	1	不明・調査中
5.18	武豊町	養畜舎等併用住宅	68,467	1				1,406			不明・調査中
7.26	豊田市	工場	297,888		1			65			その他
9.19	大府市	工場	101,435	1				1,167		2	電気機器
10.5	弥富市	工場	29,819		1			1,007		1	その他
12.1	一宮市	工場	25,770	2	1	4		1,161			溶接機・切断機
26.5.9	碧南市	工場	283,891			1		1,417			不明・調査中
6.27	一宮市	工場	34,100	2		1	1	1,155	1		不明・調査中
9.26	稲沢市	専用住宅	218,819	1	1	2		1,737			不明・調査中
11.1	東海市		121						3		放火
11.29	蟹江町	倉庫	2,642,370	1				19,782			不明・調査中
12.23	飛島村	倉庫	208,389	1				1,650		1	溶接機・切断機

第7-16表 主要火災記録（その3）

発 生 年 月 日	出火場所	用 途	損害額 (千円)	焼損棟数				焼損 面積 (㎡)	死 者	負 傷 者	出火原因
				全 焼	半 焼	部 分 焼	ぼ や				
27.1.2	名古屋市昭和区	共同住宅	2,272	1		2		298	3	不明・調査中	
1.11	犬山市	店舗、待合	26,968	5		1	2	1,220	1	不明・調査中	
4.8	豊橋市	工場	107,323	1		3	1	1,604		その他	
6.22	愛西市	工場	11,295	1				1,065		その他	
10.7	岡崎市	事務所	57,215	9		1		1,389	2	焼却炉	
10.25	蒲郡市	神殿、拝殿	71,242	6		1	12	1,873		たき火	
11.2	常滑市	養鶏舎	56,624	1			1	1,000		配線器具	
28.2.14	名古屋市東区	工場併用住宅	51,931	1		1		1000		不明・調査中	
3.4	東浦町	神殿、教会	879,579	3		1		816		不明・調査中	
4.1	扶桑町	神殿、教会	270,632	1				303		不明・調査中	
4.12	半田市	作業場	27,179	1	1	1		1522		不明・調査中	
7.23	岡崎市	工場	33,743	1				1012		不明・調査中	
12.16	蒲郡市	倉庫併用住宅	109,034				1			電気機器	
29.1.9	弥富市	工場	26,617	1				1635		電灯電話等の配線	
2.7	美浜町	工場	678,998			2		327		不明・調査中	
2.21	みよし市	工場	182,561			1		1025		その他	
7.27	豊川市	工場	351,593		1			612		その他	
8.7	半田市	養鶏舎	60,202	2				1937	1	不明・調査中	
9.29	豊田市	複合用途	167,027			1		320	1	溶接機・切断機	
12.21	蒲郡市		56,400	2				1987		不明・調査中	
30.1.25	名古屋市東区	住宅兼寄宿舎	109,918		1			175		放火の疑い	
3.16	田原市	住宅	25,677	5	1	3		1150		たばこ	
9.7	一宮市	作業場	229,253	1	1		3	953		その他	
9.1	美浜町	工場	109,358			1				その他	
9.26	東海市	工場	102,042			1		11		不明・調査中	
10.7	小牧市	工場	764,221		1			12251	1	不明・調査中	
10.11	日進市	店舗	185,988		1			1725		不明・調査中	
H31.4.5	知立市	複合用途	159,768		1			244		放火の疑い	
4.7	愛西市	工場	67,636	1		1		1,084		不明・調査中	
4.11	西尾市	温室	14,439	1				1,100		放火の疑い	
R1.5.16	稲沢市	作業場	437,784			1		328		不明・調査中	
5.21	半田市	複合建築物	146,950		1	2	3	865	1	放火	
6.18	岡崎市	その他	170,000			1		432		不明・調査中	
6.25	清須市	作業場	70,856	9	1	6	4	1,622	1	不明・調査中	
8.3	豊田市	工場	421,490				1			電気機器	
8.8	飛島村	工場	153,493	1				1,025		不明・調査中	
R2.1.15	西尾市	工場	480,269			1		149	1	その他	
2.9	安城市	併用住宅	158,460	9		4	8	1,381	1	不明・調査中	
4.7	新城市	養鶏舎	173,503	6		2		13,599		電灯電話等の配線	
8.5	一宮市	工場	662,169	1			1	2,812		マッチ・ライター	
9.19	豊田市	複合建築物	328,452							その他	
9.27	犬山市	工場	225,988		1	1		2,212	2	不明・調査中	
10.4	西尾市	工場	124,922			1		338		不明・調査中	
10.15	江南市	工場	880,847			1		99		電灯電話等の配線	

