

平成29年度愛知県市町村国民健康保険 の財政状況等について

令和元年 8月

愛知県保健医療局健康医務部国民健康保険課

1 市町村国保の財政状況	1
○ 国民健康保険の財政状況（市町村）（表 1）	2
○ 一般会計繰入金（法定外）の内訳（表 1 - 2）	3
○ 単年度収支差黒字・赤字保険者の状況（市町村）（表 2）	3
2 被保険者数	4
○ 被保険者数の推移（図 1）	4
3 保険料（税）の収納状況	4
○ 保険料（税）収納率（現年度分）の推移（市町村）（図 2）	4
○ 保険者規模別保険料（税）収納率の推移（市町村）（表 3）（図 3）	5
○ 保険料（税）の滞納世帯数等の推移（図 4）	6
○ 参考 1（1） 世帯数・被保険者数の推移（市町村）	7
○ 参考 1（2） 1 世帯・1 人当たり保険料（税）調定額及び保険料（税） 収納状況の推移（市町村）	7
○ 参考 1（3） 所得の推移（市町村）	7
○ 参考 1（4） 1 人当たり保険給付費の推移（市町村）	7
○ 参考 2 保険料（税）収納率（現年度分）の推移（市町村）	8
○ 参考 3 保険料（税）収納率の状況（市町村）	9
○ 参考 4 滞納世帯数等の推移	10
○ 参考 5 市町村別滞納世帯数等	11
○ 参考 6 その他の事業の実施状況	12

平成 29 年度 国民健康保険(市町村)の財政状況等について

1. 市町村国保の財政状況 (表 1)

(1) 収入

保険料(税)収入 (1,605 億 1 千万円)は、対前年度比で 4.21% (70 億 6 千万円) 減となっている。これは、被保険者数が 8 万 3 千人減少したことが主な要因である。

前期高齢者交付金 (1,835 億 2 千万円) は、対前年度比で 4.45% (78 億 2 千万円) 増となっている。

また、経過措置として存続している退職者医療制度における療養給付費交付金 (79 億 2 千万円) が対前年度比 46.22% (68 億円) 減となっている。これは、退職被保険者等の減少 (1 万 5 千人) が主な要因である。

一般会計繰入金については、法定分 (204 億円) については対前年度比 1.56% (3 億 3 千万円) 減少し、法定外分 (178 億 5 千万円) については対前年度比 23.59% (55 億 1 千万円) 減となっている。

(2) 支出

保険給付費 (4,429 億 6 千万円) は、対前年度比で 3.58% (164 億 4 千万円) 減となっている。これは、被保険者数の減少が主な要因である。

後期高齢者支援金 (920 億 7 千万円) は、対前年度比で 2.62% (24 億 8 千万円) 減、介護納付金 (343 億 9 千万円) は、対前年度比 1.45% (4 億 9 千万円) 増となっている。

(3) 収支状況

医療給付分及び介護分 (介護納付金に関するもの) を合わせた収支状況については、収入合計は 7,900 億 6 千万円、支出合計は 7,627 億 6 千万円であり、それらの収支差引合計額は 273 億円となっている。

単年度収入 (7,664 億 5 千万円) から単年度支出 (7,582 億 1 千万円) を控除した単年度収支差引額は 82 億 4 千万円の黒字であり、さらに、これに国庫支出金精算額等 (▲56 億 2 千万円) を考慮した精算後単年度収支差引額は 26 億 2 千万円の黒字となっている。

(4) 決算補填等目的の一般会計繰入金を除いた精算後単年度収支差引額 等

一般会計繰入金 (法定外) のうち決算補填等を目的とする 71 億 3 千万円を精算後単年度収支差引額 26 億 2 千万円から除いた精算後単年度収支差引額は、45 億 1 千万円の赤字となっている。なお、基金積立金等は、338 億 2 千万円となっている。

表1 国民健康保険の財政状況(市町村)

科目	平成28年度(実績)			平成29年度(実績値)			全体の 対前年度増減額	全体の 対前年度伸 び率	
	全体	(再掲)	(再掲)	全体	(再掲)	(再掲)			
		医療給付分	介護分		医療給付分	介護分			
円	円	円	円	円	円	円	%		
収入	保険料(税)	167,563,913,503	153,549,413,393	14,014,500,110	160,505,553,029	147,366,872,950	13,138,680,079	▲ 7,058,360,474	▲ 4.21
	国庫支出金	149,193,407,343	136,684,134,683	12,509,272,660	150,380,572,558	137,357,983,567	13,022,588,991	1,187,165,215	0.80
	療養給付費交付金	14,710,397,823	14,710,397,823		7,911,523,146	7,911,523,146		▲ 6,798,874,677	▲ 46.22
	前期高齢者交付金	175,695,888,614	175,695,888,614		183,514,812,006	183,514,812,006		7,818,923,392	4.45
	都道府県支出金	57,448,874,328	53,385,621,086	4,063,253,242	54,927,302,827	50,907,581,902	4,019,720,925	▲ 2,521,571,502	▲ 4.39
	一般会計繰入金(法定分)	20,721,883,746	20,112,396,489	609,487,257	20,399,214,320	19,767,550,441	631,663,879	▲ 322,669,426	▲ 1.56
	一般会計繰入金(法定外)	23,356,759,551	23,356,759,551		17,845,887,214	17,845,887,214		▲ 5,510,872,337	▲ 23.59
	共同事業交付金	173,764,224,836	173,764,224,836		167,031,037,924	167,031,037,924		▲ 6,733,186,912	▲ 3.87
	直診勘定繰入金	0	0		0	0		0	0
	その他	3,211,759,116	3,211,471,873		3,928,264,954	3,927,864,954		716,505,838	22.31
	小計	785,667,108,860	754,470,308,348	31,196,513,269	766,444,167,977	735,631,114,103	30,812,653,874	▲ 19,222,940,883	▲ 2.45
	基金繰入(取崩)金	2,061,484,400			1,567,847,425			▲ 493,636,975	▲ 23.95
	(前年度からの)繰越金	17,171,175,236			22,044,241,253			4,873,066,017	28.38
	市町村債	0			0			0	0
	合計(収入総額)	804,899,768,496	754,470,308,348	31,196,513,269	790,056,256,655	735,631,114,103	30,812,653,874	▲ 14,843,511,841	▲ 1.84
支出	総務費	9,182,661,692	9,182,661,692		9,776,076,487	9,776,076,487		593,414,795	6.46
	保険給付費	459,389,415,989	459,389,415,989		442,952,596,032	442,952,596,032		▲ 16,436,819,957	▲ 3.58
	後期高齢者支援金	94,540,411,816	94,540,411,816		92,067,751,143	92,067,751,143		▲ 2,472,660,673	▲ 2.62
	前期高齢者納付金	68,847,506	68,847,506		336,566,940	336,566,940		267,719,434	388.86
	老人保険拠出金	2,713,112	2,713,112		1,726,516	1,726,516		▲ 986,596	▲ 36.36
	介護納付金	33,899,595,031	0	33,899,595,031	34,390,422,729	0	34,390,422,729	490,827,698	1.45
	保険事業費	5,753,086,312	5,753,086,312		5,709,876,427	5,709,876,427		▲ 43,209,885	▲ 0.75
	共同事業拠出金	173,672,915,960	173,672,915,960		166,896,916,668	166,896,916,668		▲ 6,775,999,292	▲ 3.90
	直診勘定繰出金	18,608,000	18,608,000		27,603,000	27,603,000		8,995,000	48.34
	その他	3,652,679,290	3,648,844,570	3,834,720	6,048,848,941	6,042,989,857	5,859,084	2,396,169,651	65.60
	小計	780,180,934,708	746,277,504,957	33,903,429,751	758,208,384,883	723,812,103,070	34,396,281,813	▲ 21,972,549,825	▲ 2.82
	基金積立金	2,317,056,073			3,489,772,510			1,172,716,437	50.61
	前年度繰上充用(欠損補填)金	1,081,045,186			1,057,021,062			▲ 24,024,124	▲ 2.22
	公債費	94,084,144			147,903			▲ 93,936,241	▲ 99.84
	合計(支出総額)	783,673,120,111			762,755,326,358			▲ 20,917,793,753	▲ 2.67
単年度収支差引額(A)	5,486,174,152			8,235,783,094			2,749,608,942		
収支差引合計額(収入総額-支出総額)	21,226,648,385			27,300,930,297			6,074,281,912		
国庫支出金精算額等(B)	▲ 1,608,504,995			▲ 5,618,425,101			▲ 4,009,920,106		
精算後単年度収支差引額(A)+(B)	3,877,669,157			2,617,357,993			▲ 1,260,311,164		
決算補填のための一般会計繰入金(C)	12,490,503,461			7,122,425,360			▲ 5,368,078,101		
決算補填のための一般会計繰入金を除いた場合の精算後単年度収支差引額(A)+(B)-(C)	▲ 8,612,834,304			▲ 4,505,067,367			4,107,766,937		
基金積立金等	31,276,881,620			33,812,157,233			2,535,275,613		

* 一般会計繰入金(法定分)のうち、保険基盤安定(保険者支援分)及び保険基盤安定(保険料軽減分)については、国、県、市町村のそれぞれの負担割合に応じ、国庫支出金と県支出金に振り分けています。

出典: 国民健康保険事業年報、実施状況報告

表1-2 平成29年度一般会計繰入金(法定外)の内訳

(単位:千円)

項目	決算補填等目的									小計
	決算補填等目的のもの				保険者の政策によるもの			過年度の赤字によるもの		
	保険料の収納不足のため	医療費の増加	後期高齢者支援金等	高額療養費貸付金	保険料(税)の負担緩和を図るため	地方単独の保険料(税)の軽減額	任意給付費に充てるため	累積赤字補填のため	公債費等、借入金利息	①~⑨
	①	②	③	④	⑤	⑥	⑦	⑧	⑨	
金額(千円)	0	444,632	0	0	6,563,291	50,583	492	0	63,427	7,122,425
割合(%)	0.0%	2.5%	0.0%	0.0%	36.8%	0.3%	0.0%	0.0%	0.4%	39.9%

項目	決算補填等以外の目的									小計
	保険料(税)の減免額に充てるため	地方単独事業の医療給付費等波及	保健事業費に充てるため	直営診療施設に充てるため	納税報奨金(納付組織交付金等)	基金積立	返済金	その他金額		
	⑩	⑪	⑫	⑬	⑭	⑮	⑯	⑰		⑩~⑰
金額(千円)	2,859,437	3,292,283	1,521,558	0	0	95,001	0	2,955,182		10,723,461
割合(%)	16.0%	18.4%	8.5%	0.0%	0.0%	0.5%	0.0%	16.6%		60.1%

出典:実施状況報告

一般会計繰入金(法定外)合計
⑱=①~⑰
17,845,886
100.0%

(5) 単年度収支赤字保険者の割合(表2)

単年度収支差でみた場合の赤字保険者の全体に占める割合は33.3%(54保険者中18保険者)で、前年度から1.8ポイント(1保険者)増加し、赤字額は赤字保険者の合計で6億8千万円となり、前年度から1億8千万円減少した。

表2 単年度収支差黒字・赤字保険者の状況(市町村)

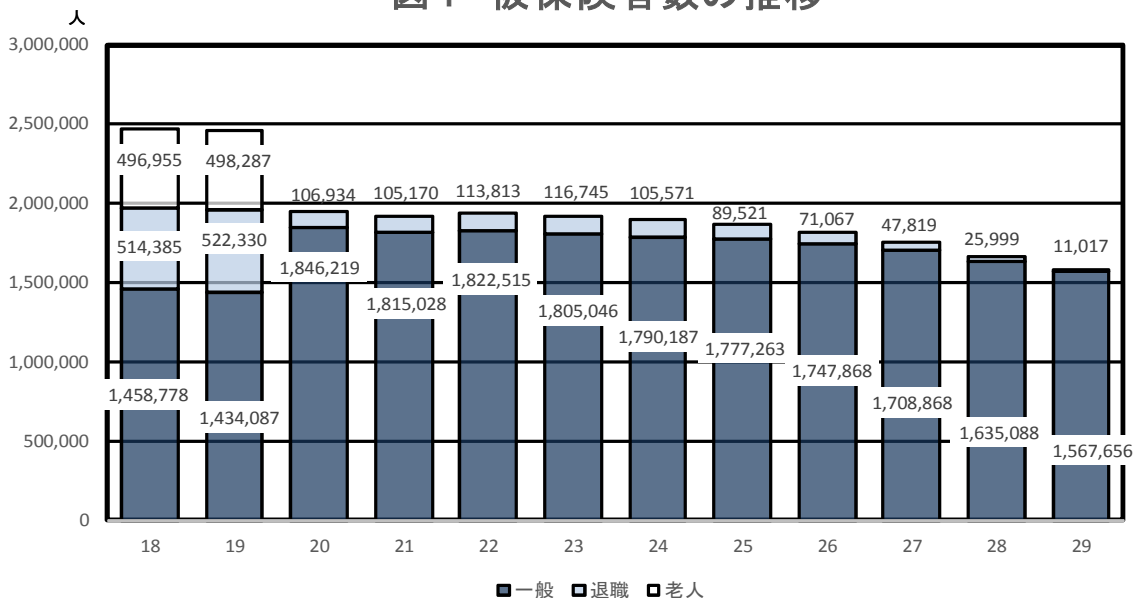
年度	保険者総数	単年度収支差引額	黒字保険者			赤字保険者			赤字保険者の内訳			
			保険者数	割合	黒字額	保険者数	割合	赤字額	新規赤字保険者		継続赤字保険者	
平成	保険者	千円	保険者	%	千円	保険者	%	千円	保険者	千円	保険者	千円
25	54	2,422,100	34	63.0%	4,574,030	20	37.0%	▲ 2,151,930	15	▲ 1,460,341	5	▲ 691,589
26	54	▲ 3,119,585	22	40.7%	1,731,407	32	59.3%	▲ 4,850,992	20	▲ 2,381,850	12	▲ 2,469,142
27	54	▲ 4,035,659	18	33.3%	1,973,776	36	66.7%	▲ 6,009,435	13	▲ 1,699,457	23	▲ 4,309,978
28	54	5,485,290	37	68.5%	6,330,174	17	31.5%	▲ 844,884	7	▲ 209,959	10	▲ 634,925
29	54	8,235,783	36	66.7%	8,909,582	18	33.3%	▲ 673,799	10	▲ 417,348	8	▲ 256,451

出典:国民健康保険事業年報

2 被保険者数（図1）

被保険者数は、退職被保険者等（図1の退職）は対前年度比で14,982人減少して11,017人となり、その他の者（図1の一般）については、67,432人減少して163万5,088人から156万7,656人となり、合計では、前年度より82,414人減少して157万8,673人となっている。

図1 被保険者数の推移



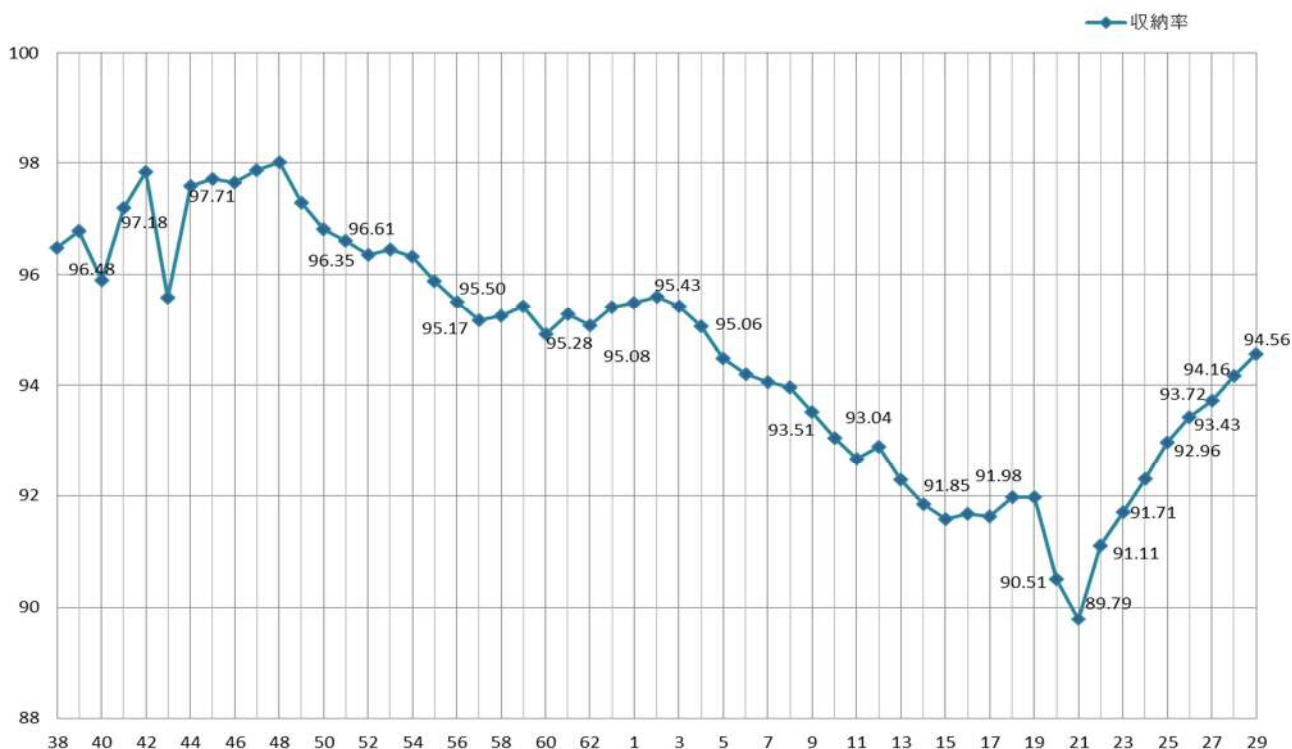
出典：国民健康保険事業年報

（注）被保険者数は年度末現在である。

3 保険料（税）の収納状況

(1) 保険料（税）の収納率（図2）

図2 保険料（税）収納率（現年度分）の推移（市町村）



出典：国民健康保険事業年報

(2) 保険者規模別保険料(税) 収納率(表3)(図3)

県全体の収納率は、0.4ポイント上昇している。収納率を規模別にみると、市部平均は、0.4ポイント、町村部平均で0.42ポイント上昇している。

表3 保険者規模別保険料(税) 収納率の推移(市町村)

年度	県合計 (市町村)		市部平均		政令都市		中核市		10万人以上		5万人以上 10万人未満		5万人未満		町村部平均	
	増減差		増減差		増減差		増減差		増減差		増減差		増減差		増減差	
	%	%	%	%	%	%	%	%	%	%	%	%	%	%	%	%
平成																
24	92.30	0.59	92.25	0.46	94.44	0.93	89.89	0.17	89.08	0.58	91.14	0.43	91.91	0.47	93.24	0.79
25	92.96	0.66	92.91	0.67	95.55	1.11	90.52	0.64	89.84	0.76	91.60	0.46	92.22	0.31	93.72	0.48
26	93.43	0.47	93.39	0.48	96.04	0.49	91.13	0.61	90.43	0.59	91.50	-0.10	92.69	0.47	94.06	0.34
27	93.72	0.29	93.68	0.29	96.33	0.29	91.32	0.19	-	-	91.52	0.02	93.07	0.38	94.39	0.33
28	94.16	0.44	94.13	0.45	96.30	-0.03	92.14	0.82	-	-	92.23	0.71	93.72	0.65	94.64	0.25
29	94.56	0.40	94.53	0.40	96.17	-0.13	92.89	0.75	-	-	92.86	0.63	94.26	0.54	95.06	0.42

出典：国民健康保険事業年報

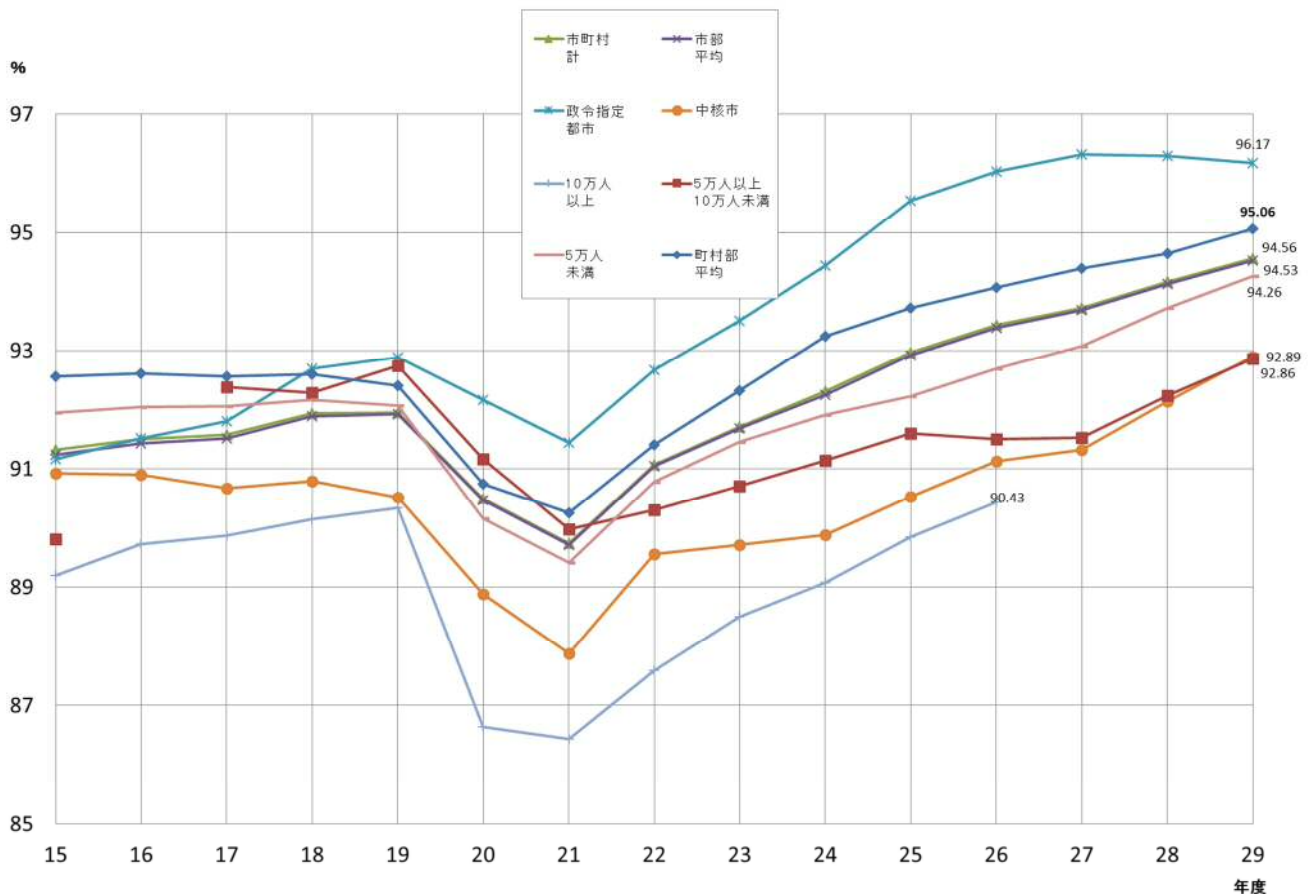
(注1)市部内訳における保険者規模は、年度平均の被保険者数による。

(注2)市部内訳は重複していない。

(注3)収納率は、居所不明者分調定額を控除した調定額を用いて算出している。(小数点第2位未満四捨五入)

(注4)市部内訳の政令都市は名古屋市、中核市は豊橋市、岡崎市、豊田市である。

図3 保険者規模別保険料(税) 収納率の推移(市町村)



(注)平成16年度については、5万人以上10万人未満の市町村が存在しないため、収納率は算出されていない。

(3) 保険料（税）の滞納世帯数等（図4）

平成30年6月1日現在における保険料（税）に一部でも滞納がある世帯数は、前年より約3千世帯減少して、約12万6千世帯となった。市町村国保の全世帯に占める滞納世帯の割合は、前年と同じ12.7%であった。

なお、短期被保険者証交付世帯は、約1万2千世帯減少して約2万4千世帯となり、資格証明書交付世帯も僅かに減少した。

図4 保険料(税)の滞納世帯数等の推移



出典：賦課状況調査

(注1) 各年6月1日現在の状況

(注2) 平成30年は平成31年3月までにおける各保険者からの報告による数値である。

(1) 世帯数・被保険者数の推移(市町村)

(各年度末現在)

年度	世帯数		被保険者数 (A+C)		一般被保険者 (A)		退職被保険者等 (C)	
	世帯数	伸び率	人数	伸び率	人数	伸び率	人数	伸び率
	世帯	%	人	%	人	%	人	%
25	1,078,919	▲ 0.4	1,866,784	▲ 1.5	1,777,263	▲ 0.7	89,521	▲ 15.2
26	1,066,640	▲ 1.1	1,818,935	▲ 2.6	1,747,868	▲ 1.7	71,067	▲ 20.6
27	1,047,253	▲ 1.8	1,756,687	▲ 3.4	1,708,868	▲ 2.2	47,819	▲ 32.7
28	1,012,085	▲ 3.4	1,661,087	▲ 5.4	1,635,088	▲ 4.3	25,999	▲ 45.6
29	979,799	▲ 3.2	1,578,673	▲ 5.0	1,567,656	▲ 4.1	11,017	▲ 57.6

出典：国民健康保険事業年報

(2) 1世帯・1人当たり保険料(税)調定額及び保険料(税)収納状況の推移(市町村)

年度	保険料(税)調定額(現年度分)				保険料(税)収納状況(現年度分) 一般+退職							
	1世帯当たり		1人当たり		調定額	収納額	還付未済額	不納欠損額	未収額	居所不明者分 調定額(再掲)	収納率	増減差
	金額	伸び率	金額	伸び率								
25	170,512	▲ 1.1	97,976	▲ 1.5	185,523,206,488	172,330,877,371	184,259,064	14,000,960	13,178,328,157	134,113,342	92.96	0.59
26	168,776	▲ 1.0	98,228	0.3	182,244,927,503	170,144,624,957	205,564,757	8,682,327	12,091,620,219	128,056,907	93.43	0.47
27	163,628	▲ 3.1	96,701	▲ 1.6	174,076,219,802	163,053,531,225	241,207,052	10,257,790	11,012,430,787	101,678,586	93.72	0.29
28	160,942	▲ 1.6	96,923	0.2	167,000,275,460	157,146,591,422	262,702,751	3,659,181	9,850,024,857	108,304,553	94.16	0.44
29	160,084	▲ 0.5	98,478	1.6	160,270,501,660	151,444,070,148	260,401,551	4,181,830	8,822,249,682	105,848,177	94.56	0.40

出典：国民健康保険事業年報

- (注1) 1人当たり調定額は、「現年分調定額(一般+退職)」を「被保険者数総数(年度平均)」で除した。
(注2) 1世帯当たり調定額は、「現年分調定額(一般+退職)」を「年度平均世帯数」で除した。
(注3) 収納率は、居所不明分調定額を控除した調定額を用いて算出している(小数点第2位未満四捨五入)。
(注4) 調定額は介護納付金及び後期高齢者支援金を含んでいる。

(3) 所得の推移(市町村)

年度	課税標準額			
	1世帯当たり		1人当たり	
	金額	伸び率	金額	伸び率
25	1,922,053	3.4	996,365	3.9
26	1,887,746	▲ 1.8	1,005,612	0.9
27	1,890,996	0.2	1,018,836	1.3
28	1,871,865	▲ 1.0	1,031,518	1.2
29	1,944,186	3.7	1,068,134	3.4

出典：国民健康保険実態調査

- (注1) 「国民健康保険実態調査」(世帯票)によるものであり、所得不詳を除いて集計している。
(注2) 課税標準額は、所得総額から基礎控除及び譲渡所得に係る特別控除を除いた金額であり、前年度分のものである。

(4) 1人当たり保険給付費の推移(市町村)

年度	金額	伸び率
25	296,400	3.2
26	302,680	2.1
27	316,599	4.4
28	320,237	1.1
29	327,210	2.1

出典：国民健康保険事業年報

- (注) 1人当たり保険給付費は療養給付費、療養費、高額療養費及びその他の保険給付費の合計から算出している。

保険料(税)収納率(現年度分)の推移(市町村)

年度	収納率	対前年度 増▲減率
	%	%
昭和36年度 (1961)	95.94	-
昭和37年度 (1962)	95.46	▲ 0.48
昭和38年度 (1963)	96.48	1.02
昭和39年度 (1964)	96.77	0.29
昭和40年度 (1965)	95.90	▲ 0.87
昭和41年度 (1966)	97.18	1.28
昭和42年度 (1967)	97.83	0.65
昭和43年度 (1968)	95.58	▲ 2.25
昭和44年度 (1969)	97.58	2.00
昭和45年度 (1970)	97.71	0.13
昭和46年度 (1971)	97.65	▲ 0.06
昭和47年度 (1972)	97.87	0.22
昭和48年度 (1973)	98.01	0.14
昭和49年度 (1974)	97.28	▲ 0.73
昭和50年度 (1975)	96.81	▲ 0.47
昭和51年度 (1976)	96.61	▲ 0.20
昭和52年度 (1977)	96.35	▲ 0.26
昭和53年度 (1978)	96.44	0.09
昭和54年度 (1979)	96.32	▲ 0.12
昭和55年度 (1980)	95.88	▲ 0.44
昭和56年度 (1981)	95.50	▲ 0.38
昭和57年度 (1982)	95.17	▲ 0.33
昭和58年度 (1983)	95.25	0.08
昭和59年度 (1984)	95.43	0.18
昭和60年度 (1985)	94.92	▲ 0.51
昭和61年度 (1986)	95.28	0.36
昭和62年度 (1987)	95.08	▲ 0.20
昭和63年度 (1988)	95.40	0.32

年度	収納率	対前年度 増▲減率
	%	%
平成元年度 (1989)	95.48	0.08
平成 2年度 (1990)	95.59	0.11
平成 3年度 (1991)	95.43	▲ 0.16
平成 4年度 (1992)	95.06	▲ 0.37
平成 5年度 (1993)	94.48	▲ 0.58
平成 6年度 (1994)	94.19	▲ 0.29
平成 7年度 (1995)	94.05	▲ 0.14
平成 8年度 (1996)	93.96	▲ 0.09
平成 9年度 (1997)	93.51	▲ 0.45
平成10年度 (1998)	93.04	▲ 0.47
平成11年度 (1999)	92.66	▲ 0.38
平成12年度 (2000)	92.88	0.22
平成13年度 (2001)	92.29	▲ 0.59
平成14年度 (2002)	91.85	▲ 0.44
平成15年度 (2003)	91.58	▲ 0.27
平成16年度 (2004)	91.68	0.10
平成17年度 (2005)	91.63	▲ 0.05
平成18年度 (2006)	91.98	0.35
平成19年度 (2007)	91.97	▲ 0.01
平成20年度 (2008)	90.51	▲ 1.46
平成21年度 (2009)	89.79	▲ 0.72
平成22年度 (2010)	91.11	1.32
平成23年度 (2011)	91.71	0.60
平成24年度 (2012)	92.30	0.59
平成25年度 (2013)	92.96	0.66
平成26年度 (2014)	93.43	0.47
平成27年度 (2015)	93.72	0.29
平成28年度 (2016)	94.16	0.44
平成29年度 (2017)	94.56	0.40

保険料(税)収納率の状況(市町村)

保険者 番号	保険者名	平成28年度		平成29年度		対前年度増▲減率	
		現年分収納率 (%)	市町村順位 (高い順) 位	現年分収納率 (%)	市町村順位 (高い順) 位	現年分収納率 (%)	市町村順位 (高い順) 位
001	名古屋市	96.30	9	96.17	15	▲ 0.13	47
002	豊橋市	90.49	51	91.62	47	1.13	4
003	岡崎市	91.18	47	91.68	46	0.50	23
004	一宮市	92.21	40	93.00	39	0.79	13
005	瀬戸市	91.18	46	91.53	50	0.35	34
006	半田市	97.44	4	98.00	3	0.56	21
007	春日井市	92.25	39	92.70	41	0.46	26
008	豊川市	93.82	32	95.06	26	1.24	2
009	津島市	92.01	41	93.02	38	1.01	7
010	碧南市	96.35	8	96.05	17	▲ 0.31	49
011	刈谷市	95.29	18	96.48	10	1.19	3
012	豊田市	94.79	22	95.44	22	0.65	18
013	安城市	94.52	28	95.14	25	0.62	19
014	西尾市	94.69	23	95.04	27	0.35	32
015	蒲郡市	92.44	38	93.20	36	0.76	14
016	犬山市	94.59	27	93.99	32	▲ 0.60	53
017	常滑市	96.15	10	96.62	8	0.47	25
018	江南市	93.04	35	93.76	34	0.73	15
020	小牧市	91.61	43	92.50	42	0.88	10
021	稲沢市	94.49	29	94.71	29	0.23	38
022	新城市	95.25	19	95.16	24	▲ 0.08	45
023	東海市	90.26	53	91.06	51	0.80	12
024	大府市	97.00	6	97.68	4	0.68	17
025	知多市	92.91	36	93.61	35	0.70	16
026	知立市	90.96	48	91.84	44	0.87	11
027	尾張旭市	94.60	26	95.50	20	0.90	8
028	高浜市	90.39	52	90.84	52	0.45	27
029	岩倉市	91.48	44	91.86	43	0.38	30
030	豊明市	91.63	42	91.82	45	0.20	39
031	東郷町	95.16	20	95.49	21	0.33	35
032	日進市	94.64	25	94.11	31	▲ 0.53	52
033	長久手市	95.68	15	96.15	16	0.48	24
035	豊山町	89.87	54	89.35	54	▲ 0.52	51
041	大口町	95.45	17	97.09	6	1.64	1
042	扶桑町	94.87	21	95.00	28	0.13	40
049	大治町	90.58	49	91.62	48	1.04	6
050	蟹江町	95.55	16	95.88	18	0.33	36
052	飛島村	97.91	2	98.28	2	0.37	31
053	弥富市	94.44	30	95.34	23	0.90	9
058	阿久比町	96.08	11	96.47	11	0.38	29
059	東浦町	93.35	34	93.97	33	0.61	20
060	南知多町	95.82	14	96.34	13	0.53	22
061	美浜町	96.72	7	96.51	9	▲ 0.21	48
062	武豊町	95.83	13	96.23	14	0.40	28
066	幸田町	94.44	31	94.49	30	0.05	44
068	みよし市	93.78	33	93.16	37	▲ 0.63	54
074	設楽町	97.23	5	97.36	5	0.13	41
075	東栄町	97.56	3	97.06	7	▲ 0.49	50
076	豊根村	100.00	1	99.91	1	▲ 0.09	46
086	田原市	96.08	12	96.43	12	0.35	33
089	愛西市	94.65	24	95.72	19	1.07	5
090	清須市	92.89	37	92.95	40	0.06	43
091	北名古屋市	90.56	50	90.81	53	0.25	37
092	あま市	91.47	45	91.56	49	0.09	42
	全市町村	94.16	—	94.56	—	0.39	—

滞納世帯数等の推移

	平成20年	平成21年	平成22年	平成23年	平成24年	平成25年	平成26年	平成27年	平成28年	平成29年	平成30年
全世帯数(A)	1,071,318	1,090,637	1,095,078	1,097,244	1,096,341	1,093,756	1,125,791	1,080,752	1,053,032	1,015,457	990,778
滞納世帯数(B)	232,110	231,995	233,883	201,574	185,517	163,570	166,140	157,322	143,509	129,370	126,304
割合(B/A)	21.7%	21.3%	21.4%	18.4%	16.9%	15.0%	14.8%	14.6%	13.6%	12.7%	12.7%
短期被保険者証 交付世帯数(C)	55,909	63,314	53,281	64,139	54,425	58,046	47,690	47,399	36,376	35,938	23,960
割合(C/A)	5.2%	5.8%	4.9%	5.8%	5.0%	5.3%	4.2%	4.4%	3.5%	3.5%	2.4%
資格証明書 交付世帯数(D)	3,072	3,882	5,086	5,390	5,404	6,044	5,577	4,990	4,951	4,848	4,798
割合(D/A)	0.3%	0.4%	0.5%	0.5%	0.5%	0.6%	0.5%	0.5%	0.5%	0.5%	0.5%

出典：賦課状況調査

(注1) 各年6月1日現在の状況

(注2) 平成30年は平成31年3月までにおける保険者からの報告による数値である。

市町村別滞納世帯数等

(平成30年6月1日現在)

保険者 番号	市町村 保険者名	全世帯数 A	滞納世帯数		短期被保険者証		資格証明書	
			B	割合	交付世帯数 C	割合	交付世帯数 D	割合
				B/A		C/A		D/A
1	名古屋市	323,637	41,682	12.9%	5,093	1.6%	3,964	1.2%
2	豊橋市	49,708	10,683	21.5%	3,481	7.0%	70	0.1%
3	岡崎市	47,399	9,460	20.0%	2,253	4.8%	452	1.0%
4	一宮市	52,067	6,934	13.3%	358	0.7%	106	0.2%
5	瀬戸市	16,981	1,677	9.9%	562	3.3%	1	0.0%
6	半田市	14,901	1,279	8.6%	96	0.6%	4	0.0%
7	春日井市	40,611	5,589	13.8%	169	0.4%	0	0.0%
8	豊川市	23,415	2,954	12.6%	473	2.0%	20	0.1%
9	津島市	8,646	865	10.0%	331	3.8%	3	0.0%
10	碧南市	8,758	565	6.5%	93	1.1%	0	0.0%
11	刈谷市	16,332	1,084	6.6%	177	1.1%	0	0.0%
12	豊田市	50,352	4,280	8.5%	1,657	3.3%	0	0.0%
13	安城市	21,511	1,528	7.1%	535	2.5%	2	0.0%
14	西尾市	22,538	2,120	9.4%	707	3.1%	49	0.2%
15	蒲郡市	10,935	1,116	10.2%	493	4.5%	1	0.0%
16	犬山市	10,293	1,343	13.0%	34	0.3%	0	0.0%
17	常滑市	7,205	804	11.2%	67	0.9%	0	0.0%
18	江南市	13,281	1,225	9.2%	449	3.4%	0	0.0%
20	小牧市	19,858	2,360	11.9%	689	3.5%	40	0.2%
21	稲沢市	17,672	1,411	8.0%	531	3.0%	36	0.2%
22	新城市	6,557	663	10.1%	118	1.8%	0	0.0%
23	東海市	13,331	3,337	25.0%	736	5.5%	0	0.0%
24	大府市	10,299	665	6.5%	264	2.6%	0	0.0%
25	知多市	11,589	2,133	18.4%	286	2.5%	0	0.0%
26	知立市	7,939	1,052	13.3%	221	2.8%	0	0.0%
27	尾張旭市	10,438	615	5.9%	176	1.7%	6	0.1%
28	高浜市	9,576	1,717	17.9%	57	0.6%	2	0.0%
29	岩倉市	6,543	831	12.7%	225	3.4%	23	0.4%
30	豊明市	8,970	1,685	18.8%	119	1.3%	0	0.0%
31	東郷町	4,985	460	9.2%	48	1.0%	0	0.0%
32	日進市	9,576	1,717	17.9%	57	0.6%	2	0.0%
33	長久手市	5,703	374	6.6%	86	1.5%	0	0.0%
35	豊山町	2,149	281	13.1%	88	4.1%	0	0.0%
41	大口町	2,700	102	3.8%	30	1.1%	7	0.3%
42	扶桑町	4,256	380	8.9%	69	1.6%	0	0.0%
49	大治町	4,308	538	12.5%	538	12.5%	0	0.0%
50	蟹江町	4,966	572	11.5%	181	3.6%	1	0.0%
52	飛島村	597	25	4.2%	3	0.5%	0	0.0%
53	弥富市	5,428	905	16.7%	329	6.1%	0	0.0%
58	阿久比町	3,405	138	4.1%	31	0.9%	1	0.0%
59	東浦町	6,263	578	9.2%	117	1.9%	1	0.0%
60	南知多町	3,326	410	12.3%	20	0.6%	7	0.2%
61	美浜町	3,152	234	7.4%	118	3.7%	0	0.0%
62	武豊町	5,534	822	14.9%	58	1.0%	0	0.0%
66	幸田町	4,580	219	4.8%	130	2.8%	0	0.0%
68	みよし市	5,912	1,279	21.6%	68	1.2%	0	0.0%
74	設楽町	814	39	4.8%	2	0.2%	0	0.0%
75	東栄町	536	59	11.0%	3	0.6%	0	0.0%
76	豊根村	155	0	0.0%	0	0.0%	0	0.0%
86	田原市	9,986	903	9.0%	224	2.2%	0	0.0%
89	愛西市	8,775	723	8.2%	162	1.8%	0	0.0%
90	清須市	8,777	667	7.6%	185	2.1%	0	0.0%
91	北名古屋市	11,300	1,294	11.5%	527	4.7%	0	0.0%
92	あま市	12,253	1,928	15.7%	436	3.6%	0	0.0%
合計		990,778	126,304	12.7%	23,960	2.4%	4,798	0.5%

出典：賦課状況調査

その他の事業の実施状況

1. 収納率向上対策

(1) 収納対策要綱等の策定状況

	保険者数	全保険者に占める割合
要綱(緊急プラン、収納マニュアル等)の策定保険者	35	64.8%

(2) 収納体制の強化

	保険者数	全保険者に占める割合
①税の専門家の配置(嘱託等含む)	23	42.6%
②収納対策研修の実施	38	70.4%
③連合会に設置した収納率向上対策アドバイザーの活用	0	0.0%

(3) 徴収方法改善等の実施状況

	保険者数	全保険者に占める割合
①口座振替の原則化	25	46.3%
②マルチペイメントネットワークシステムを利用した口座振替の推進	10	18.5%
③多重債務相談の実施	35	64.8%

(4) 滞納処分の実施状況

	保険者数	全保険者に占める割合	
①財産調査の実施	54	100.0%	
②差押えの実施	53	98.1%	
	平成29年度実績	差押世帯件数	17,058 件
		差押金額計	4,337,658,981 円
③搜索の実施	34	63.0%	
④インターネット公売の活用	31	57.4%	

2. 国民年金被保険者情報の活用状況

	保険者数	全保険者に占める割合
①日本年金機構との覚書の締結	44	81.5%
②年金被保険者情報を活用した職権による喪失処理の実施	34	63.0%

3. 柔道整復療養費に関する患者調査の実施状況

	保険者数	全保険者に占める割合
患者調査の実施	33	61.1%

4. 国民健康保険団体連合会の介護給付システムから提供される情報を活用したレセプト点検の実施状況

	保険者数	全保険者に占める割合
突合情報を活用したレセプト点検の実施	46	85.2%

出典：実施状況調査