

平成30年度愛知県市町村国民健康保険 の財政状況等について【速報】

令和2年1月

愛知県保健医療局健康医務部国民健康保険課

1	愛知県国民健康保険の財政状況（市町村）	1
○	国民健康保険の財政状況（市町村）（表1）	2
○	一般会計繰入金（法定外）の内訳（表1－2）	3
○	単年度収支差黒字・赤字保険者の状況（市町村）（表2）	3
2	愛知県国民健康保険の財政状況（県）	4
○	国民健康保険の財政状況（県）（表3）	5
3	被保険者数	6
○	被保険者数の推移（図1）	6
4	保険料（税）の収納状況	6
○	保険料（税）収納率（現年度分）の推移（市町村）（図2）	6
○	保険者規模別保険料（税）収納率の推移（市町村）（表4）（図3）	7
○	保険料（税）の滞納世帯数等の推移（図4）	8
5	参考資料	9
○	参考1（1）世帯数・被保険者数の推移（市町村）	9
○	参考1（2）1世帯・1人当たり保険料（税）調定額及び保険料（税） 収納状況の推移（市町村）	9
○	参考1（3）所得の推移（市町村）	9
○	参考1（4）1人当たり保険給付費の推移（市町村）	9
○	参考2 保険料（税）収納率（現年度分）の推移（市町村）	10
○	参考3 保険料（税）収納率の状況（市町村）	11
○	参考4 滞納世帯数等の推移	12
○	参考5 市町村別滞納世帯数等	13
○	参考6 その他の事業の実施状況	14

平成30年度愛知県市町村国民健康保険の財政状況について【速報】

1. 愛知県国民健康保険（市町村）の財政状況（表1）

(1) 収入

保険料(税)収入（1,542億6千万円）は、対前年度比で3.89%（62億5千万円）減となっている。これは、被保険者数が7万1千人減少したことが主な要因である。

国庫支出金（58億9千万円）は、対前年度比で96.09%（1,444億9千万円）減、都道府県支出金（4,552億7千万円）は、対前年度比で728.86%（4,003億5千万円）増となっている。これは、平成30年度から県が国民健康保険の財政運営の責任主体となったことにより、市町村に交付されていた交付金等が県に交付されることとなり、市町村の保険給付に必要な費用は全額、県から保険給付費等交付金として市町村に交付されることとなったためである。

一般会計繰入金については、法定分（203億2千万円）については対前年度比0.39%（8千万円）減少し、法定外分（153億9千万円）については対前年度比13.78%（24億6千万円）減となっている。

(2) 支出

保険給付費（4,318億9千万円）は、対前年度比で2.5%（110億6千万円）減となっている。これは、被保険者数の減少が主な要因である。

(3) 収支状況

医療給付分及び介護分（介護納付金に関するもの）を合わせた収支状況については、収入合計は6,849億3千万円、支出合計は6,724億6千万円であり、それらの収支差引合計額は124億7千万円となっている。

単年度収入（6,555億円）から単年度支出（6,652億6千万円）を控除した単年度収支差引額は97億7千万円の赤字であり、さらに、これに国庫支出金精算額等（8億円）を考慮した精算後単年度収支差引額は89億6千万円の赤字となっている。

(4) 決算補填等目的の一般会計繰入金を考慮した精算後単年度収支差引額等

一般会計繰入金（法定外）のうち決算補填等を目的とする56億7千万円を精算後単年度収支差引額89億6千万円に加えた精算後単年度収支差引額は、146億3千万円の赤字となっている。なお、基金積立金等は、234億3千万円となっている。

表1 国民健康保険の財政状況（市町村）

科 目	平成29年度(実績値)			平成30年度(速報値)			全体の 対前年度増減額	全体の対前 年度伸び率	
	円	(再掲)	(再掲)	円	(再掲)	(再掲)			
		医療給付分	介護分		医療給付分	介護分			
収入	保険料(税)	160,505,553,029	147,366,872,950	13,138,680,079	154,258,428,720	141,531,366,001	12,727,062,719	▲ 6,247,124,309	▲ 3.89
	国庫支出金	150,380,572,558	137,357,983,567	13,022,588,991	5,886,654,927			▲ 144,493,917,631	▲ 96.09
	療養給付費等交付金	7,911,523,146	7,911,523,146						
	前期高齢者交付金	183,514,812,006	183,514,812,006						
	都道府県支出金	54,927,302,826	50,907,581,902	4,019,720,925	455,272,325,457	454,076,842,504	1,195,482,954	400,345,022,631	728.86
	一般会計繰入金(法定分)	20,399,214,320	19,767,550,441	631,663,879	20,318,848,767	19,799,314,152	519,534,615	▲ 80,365,553	▲ 0.39
	一般会計繰入金(法定外)	17,845,887,214	17,845,887,214		15,386,715,903	15,386,715,903	0	▲ 2,459,171,311	▲ 13.78
	共同事業交付金	167,031,037,924	167,031,037,924						
	直診勘定繰入金	0			0			0	
	その他	3,928,264,954			4,375,386,082			447,121,128	11.38
	小計	766,444,167,977			655,498,359,856			▲ 110,945,808,121	▲ 14.48
	基金繰入(取崩)金	1,567,847,425			2,185,029,645			617,182,220	39.36
	(前年度からの)繰越金	22,044,241,253			27,250,897,557			5,206,656,304	23.62
	市町村債	0			0			0	
合計(収入総額)	790,056,256,655			684,934,287,058			▲ 105,121,969,597	▲ 13.31	
支出	総務費	9,776,076,487	9,776,076,487		9,394,341,137	9,394,341,137		▲ 381,735,350	▲ 3.90
	保険給付費	442,952,596,032	442,952,596,032		431,892,057,922	431,892,057,922		▲ 11,060,538,110	▲ 2.50
	後期高齢者支援金	92,067,751,143	92,067,751,143						
	前期高齢者納付金	336,566,940	336,566,940						
	老人保健拠出金	1,726,516	1,726,516						
	介護納付金	34,390,422,729	0	34,390,422,729					
	保健事業費	5,709,876,427	5,709,876,427		5,696,989,609	5,696,989,609		▲ 12,886,818	▲ 0.23
	共同事業拠出金	166,896,916,668	166,896,916,668						▲ 100.00
	国民健康保険事業費納付金				207,133,419,576	189,786,894,462	17,346,525,114		
	財政安定化基金拠出金				0				
	保険給付費等交付金償還金				0				
	直診勘定繰入金	27,603,000	27,603,000		68,168,000	68,168,000		40,565,000	146.96
	その他	6,048,848,941	6,042,989,857	5,859,084	11,079,334,153			5,030,485,212	83.16
	小計	758,208,384,883			665,264,310,397			▲ 92,944,074,486	▲ 12.26
基金積立金	3,489,772,510			6,446,430,505			2,956,657,995	84.72	
前年度繰上充用(欠損補填)金	1,057,021,062			750,327,299			▲ 306,693,763	▲ 29.01	
公債費	147,903			380,556			232,653	157.30	
合計(支出総額)	762,755,326,358			672,461,448,757			▲ 90,293,877,601	▲ 11.84	
単年度収支差引額(A)	8,235,783,094			▲ 9,765,950,541					
収支差引合計額(収入総額－支出総額)	27,300,930,297			12,472,838,301					
国庫支出金精算額等(B)	▲ 5,618,425,101			804,697,146					
精算後単年度収支差引額(A)+(B)	2,617,357,993			▲ 8,961,253,395					
決算補填のための一般会計繰入金(C)	7,122,425,360			5,669,495,762					
決算補填のための一般会計繰入金を除いた場合の精算後単年度収支差引額(A)+(B)-(C)	▲ 4,505,067,367			▲ 14,630,749,157					
基金積立金等	33,812,157,233			23,429,942,214					

(注) 一般会計繰入金(法定分)のうち、保険基盤安定(保険者支援分)及び保険基盤安定(保険料軽減分)については、国、都道府県、市町村のそれぞれの負担割合に応じ、国庫支出金と都道府県支出金に振り分けている。

○平成29年度を以って廃止された科目

- ・「単年度収入」の「療養給付費等交付金」、「前期高齢者交付金」、「共同事業交付金」
- ・「単年度支出」の「後期高齢者支援金」、「前期高齢者納付金」、「老人保健拠出金」、「介護納付金」、「共同事業拠出金」

○平成30年度から新設された科目

- ・「単年度支出」の「国民健康保険事業費納付金」、「財政安定化基金拠出金」、「保険給付費等交付金償還金」

(出典) 国民健康保険事業年報

表 1-2 平成30年度一般会計繰入金（法定外）の内訳

(単位:千円)

項目	決算補填等目的							小計 ①～⑦
	決算補填等目的のもの		保険者の政策によるもの			過年度の赤字によるもの		
	保険料の収納不足のため ①	高額療養費貸付金 ②	保険料(税)の負担緩和を図るため ③	地方単独の保険料(税)の軽減額 ④	任意給付費に充てるため ⑤	累積赤字補填のため ⑥	公債費等、借入金利息 ⑦	
金額(千円)	0	0	5,606,338	61,736	1,422	0	0	5,669,496
割合(%)	0.0%	0.0%	36.4%	0.4%	0.0%	0.0%	0.0%	36.8%
市町村数	0	0	28	2	1	0	0	28

項目	決算補填等以外の目的								小計 ⑧～⑮
	保険料(税)の減免額に充てるため ⑧	地方単独事業の医療給付費等波及 ⑨	保健事業費に充てるため ⑩	直営診療施設に充てるため ⑪	納税報奨金(納付組織交付金等) ⑫	基金積立 ⑬	返済金 ⑭	その他金額 ⑮	
金額(千円)	2,808,265	2,893,253	1,380,241	0	0	633,815	0	2,001,646	9,717,220
割合(%)	18.3%	18.8%	9.0%	0.0%	0.0%	4.1%	0.0%	13.0%	63.2%
市町村数	31	39	34	0	0	4	0	11	48

出典：国民健康保険事業の実施状況報告

一般会計繰入金 (法定外)合計	
⑬=①～⑮	
金額(千円)	15,386,716
割合(%)	100.0%
市町村数	48

(5) 単年度収支赤字保険者の割合(表2)

単年度収支差でみた場合の赤字保険者の全体に占める割合は85.2%(54保険者中46保険者)で、前年度から51.9ポイント(28保険者)増加し、赤字額は赤字保険者の合計で107億7千万円となり、前年度から100億9千万円増加した。

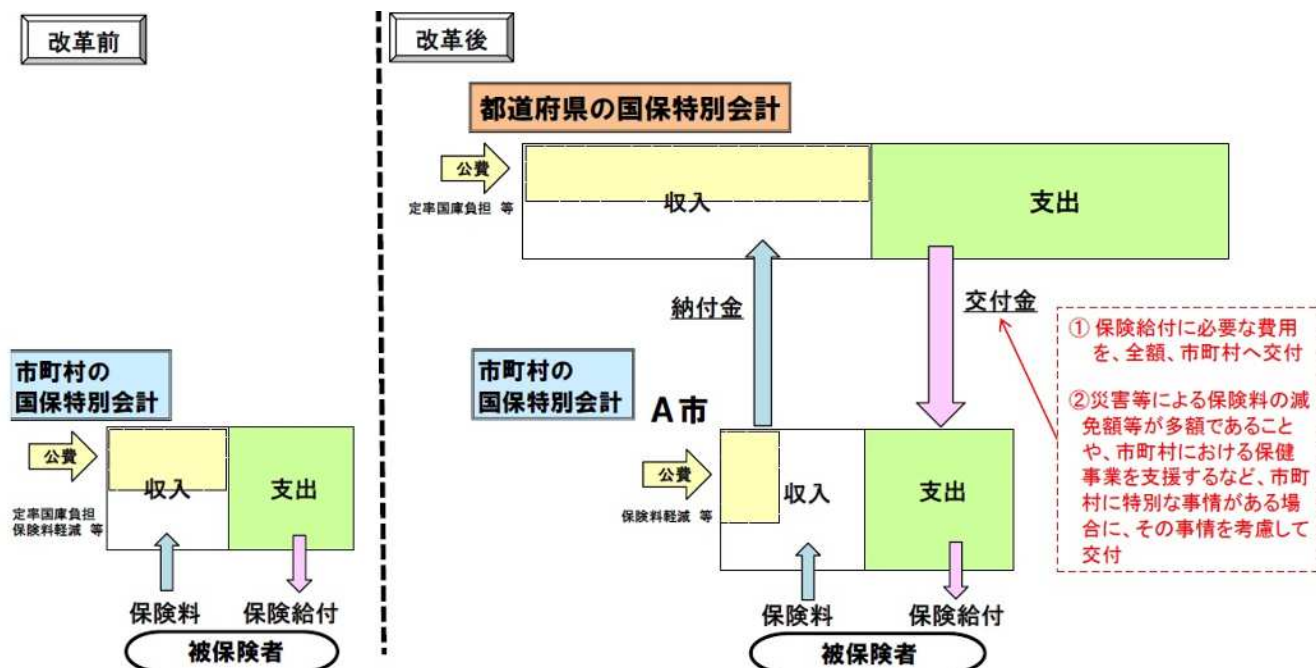
表2 単年度収支差黒字・赤字保険者の状況(市町村)

年度	保険者総数	単年度収支差引額	黒字保険者				赤字保険者				赤字保険者の内訳			
			保険者数		黒字額	保険者数		赤字額	新規赤字保険者		継続赤字保険者			
			保険者	割合		保険者	割合		保険者	千円	保険者	千円		
平成	保険者	千円	保険者	%	千円	保険者	%	千円	保険者	千円	保険者	千円		
26	54	▲ 3,119,585	22	40.7%	1,731,407	32	59.3%	▲ 4,850,992	20	▲ 2,381,850	12	▲ 2,469,142		
27	54	▲ 4,035,659	18	33.3%	1,973,776	36	66.7%	▲ 6,009,435	13	▲ 1,699,457	23	▲ 4,309,978		
28	54	5,485,290	37	68.5%	6,330,174	17	31.5%	▲ 844,884	7	▲ 209,959	10	▲ 634,925		
29	54	8,235,783	36	66.7%	8,909,582	18	33.3%	▲ 673,799	10	▲ 417,348	8	▲ 256,451		
30	54	▲ 9,765,951	8	14.8%	1,001,846	46	85.2%	▲ 10,767,797	29	▲ 8,603,935	17	▲ 2,163,862		

出典：国民健康保険事業年報

2. 愛知県国民健康保険の財政状況（県）（表3）

平成30年度から県が国民健康保険の財政運営の責任主体となったことにより、市町村ごとの事業費納付金の額の決定や保険給付に必要な費用を全額、市町村に対して支払うことにより国民健康保険財政の「入り」と「出」を管理することとなった。



(1) 収入

事業費納付金収入（2,071億3千万円）が最も高く、次いで前期高齢者交付金（1,753億円）、国庫支出金（1,524億9千万円）となっている。

(2) 支出

保険給付費等交付金（4,368億5千万円）が最も高く、次いで後期高齢者支援金（882億2千万円）、介護納付金（314億円）となっている。

(3) 収支状況

医療給付分及び介護分（介護納付金に関するもの）を合わせた収支状況については、収入合計は5,750億4千万円、支出合計は5,590億5千万円であり、それらの収支差引合計額は159億9千万円となっている。

単年度収入（5,740億7千万円）から単年度支出（5,573億8千万円）を控除した単年度収支差引額は166億9千万円の黒字となっている。

(4) 国庫支出金精算額等を考慮した決算剰余金額（見込）

収支差引合計額159億9千万円のうち、国庫支出金精算額等85億2千万円（見込）を控除した74億7千万円が決算剰余金（見込）である。なお、基金保有額は、144億2千万円となっている。

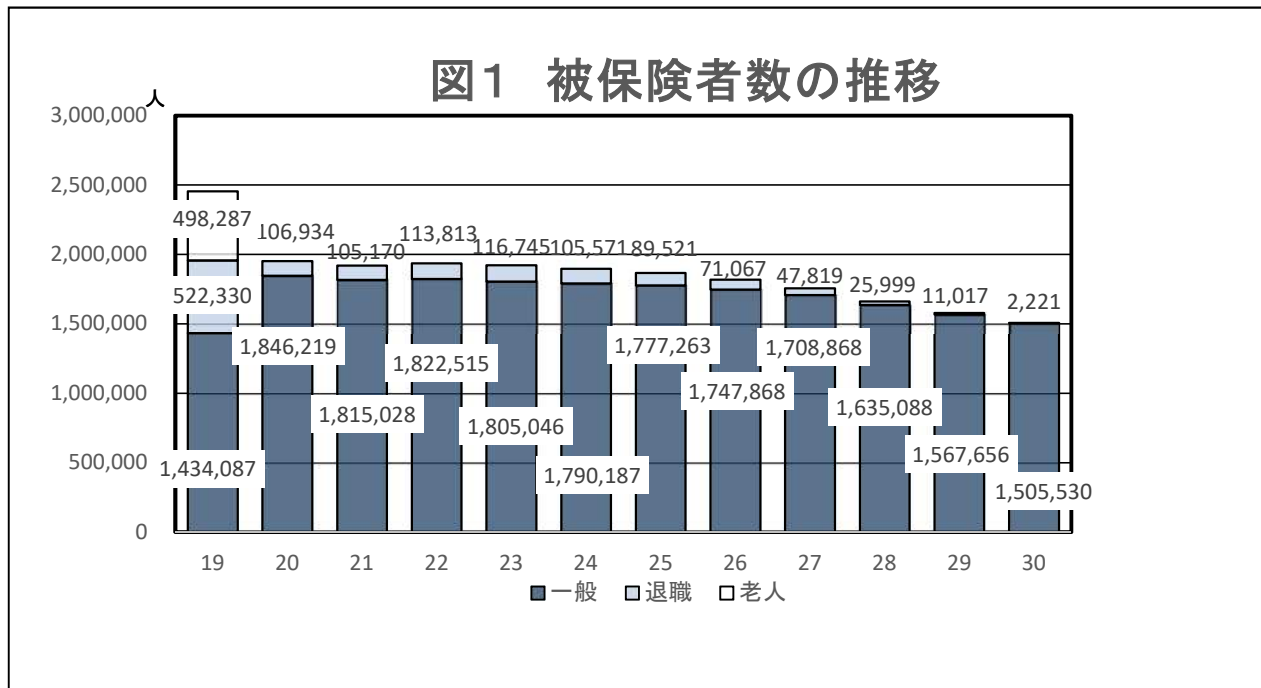
表3 国民健康保険の財政状況（県）

科 目		平成30年度			
		全体	(再掲) 医療給付分	(再掲) 介護分	
収入	単年度収入	事業費納付金	207,133,419,576	189,786,894,462	17,346,525,114
		財政安定化基金負担金	0		
		国庫支出金	152,493,885,135	140,776,868,676	11,717,016,459
		療養給付費等交付金	2,464,697,000		
		前期高齢者交付金	175,302,100,119		
		特別高額医療費共同事業交付金	479,901,809		
		一般会計繰入金	36,193,088,370	33,277,251,370	2,915,837,000
		保険給付費等交付金返還金	0		
		その他	3,269,604		
		小計	574,070,361,613		
	基金繰入（取崩）金	970,663,000			
	（前年度からの）繰越金	0			
	合計（収入総額）	575,041,024,613			
	支出	単年度支出	総務費	50,379,938	
保険給付費等交付金			436,853,658,589		
後期高齢者支援金			88,220,761,940	88,220,761,940	
前期高齢者納付金			374,812,760		
介護納付金			31,402,085,811		31,402,085,811
病床転換支援金等			556,925		
特別高額医療費共同事業			481,632,241		
保健事業費			0		
その他			0		
小計			557,383,888,204		
基金積立金		1,629,579,604			
財政安定化基金貸付金		35,000,000			
前年度繰上充用（欠損補填）金		0			
合計（支出総額）		559,048,467,808			
単年度収支差引額		16,686,473,409			
収支差引合計額（収入総額－支出総額）		15,992,556,805			
国庫支出金精算額等（見込）		8,523,468,246			
精算後収支差引額（見込）		7,469,088,559			
基金積立金等		14,419,836,381			

（出典）国民健康保険事業年報

3 被保険者数（図1）

被保険者数は、退職被保険者等（図1の退職）は対前年度比で8,796人減少して2,221人となり、その他の者（図1の一般）については、62,126人減少して156万7,656人から150万5,530人となり、合計では、前年度より70,922人減少して150万7,751人となっている。



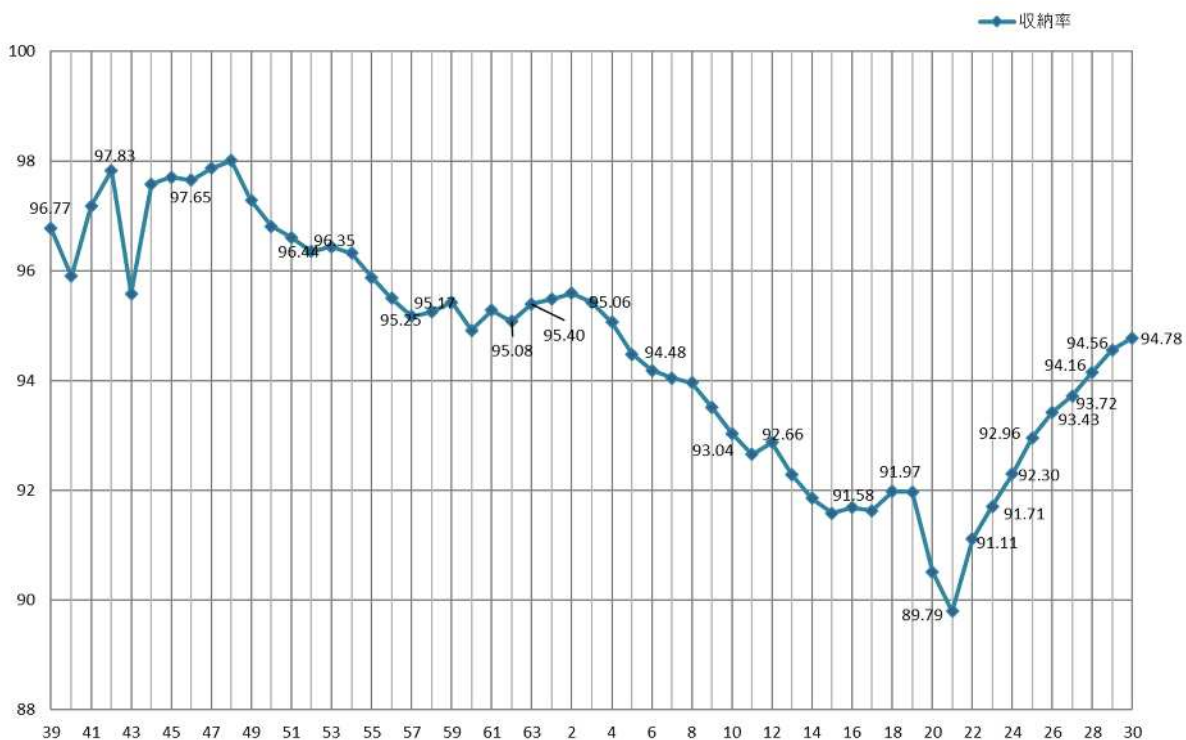
出典：国民健康保険事業年報

（注）被保険者数は年度末現在である。

4 保険料（税）の収納状況

(1) 保険料（税）の収納率（図2）

図2 保険料(税)収納率(現年度分)の推移(市町村)



出典：国民健康保険事業年報

(2) 保険者規模別保険料（税）収納率（表4）（図3）

県全体の収納率は、0.22ポイント上昇している。収納率を規模別にみると、市部平均は、0.24ポイント上昇しているが、町村部平均は0.06ポイント下降している。

表4 保険者規模別保険料（税）収納率の推移（市町村）

年度	県合計 (市町村)		市部平均												町村部平均	
	増減差		増減差		増減差		増減差		増減差		増減差		増減差		増減差	
	%	%	%	%	%	%	%	%	%	%	%	%	%	%	%	%
平成25	92.96	0.66	92.91	0.67	95.55	1.11	90.52	0.64	89.84	0.76	91.60	0.46	92.22	0.31	93.72	0.48
26	93.43	0.47	93.39	0.48	96.04	0.49	91.13	0.61	90.43	0.59	91.50	-0.10	92.69	0.47	94.06	0.34
27	93.72	0.29	93.68	0.29	96.33	0.29	91.32	0.19	-	-	91.52	0.02	93.07	0.38	94.39	0.33
28	94.16	0.44	94.13	0.45	96.30	-0.03	92.14	0.82	-	-	92.23	0.71	93.72	0.65	94.64	0.25
29	94.56	0.40	94.53	0.40	96.17	-0.13	92.89	0.75	-	-	92.86	0.63	94.26	0.54	95.06	0.42
30	94.78	0.22	94.77	0.24	96.14	-0.03	93.36	0.47	-	-	93.20	0.34	94.59	0.33	95.00	-0.06

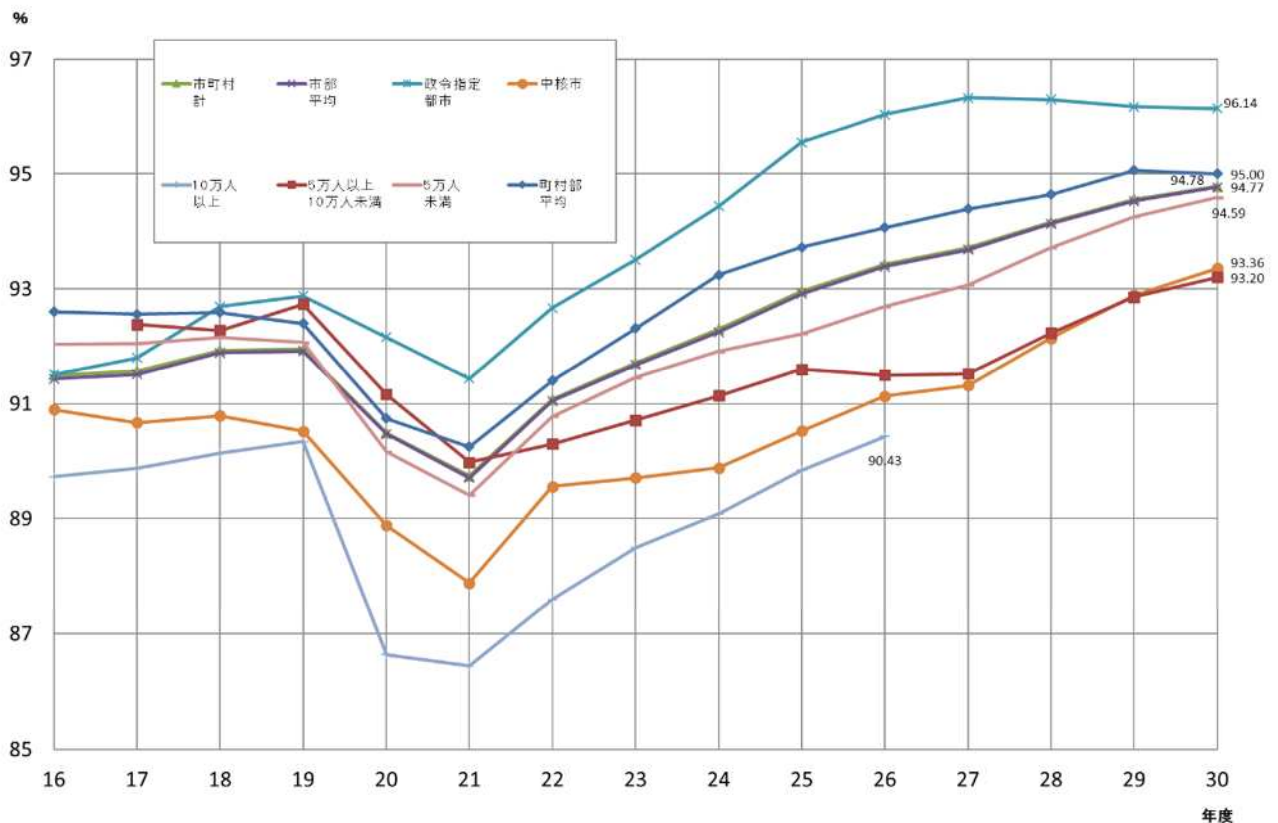
(注1) 市部内訳における保険者規模は、年度平均の被保険者数による。

(注2) 市部内訳は重複していない。

(注3) 収納率は、居所不明者分調定額を控除した調定額を用いて算出している。(小数点第2位未満四捨五入)

(注4) 市部内訳の政令都市は名古屋市、中核市は豊橋市、岡崎市、豊田市である。

図3 保険者規模別保険料(税)収納率の推移(市町村)



(注)平成16年度については、5万人以上10万人未満の市町村が存在しないため、収納率は算出されていない。

(3) 保険料（税）の滞納世帯数等（図4）

令和元年6月1日現在における保険料（税）に一部でも滞納がある世帯数は、前年より約1万2千世帯減少して、約11万4千世帯となった。市町村国保の全世帯に占める滞納世帯の割合についても、前年に比べて0.9ポイント減少し11.8%となった。

なお、短期被保険者証交付世帯は、前年度と同じ約2万4千世帯であったが、資格証明書交付世帯は約400世帯減少し、約4千4百世帯となった。

図4 保険料(税)の滞納世帯数等の推移



出典：予算関係資料

(注1) 各年6月1日現在の状況

(注2) 令和元年は令和元年12月までにおける各保険者からの報告による数値である。

5 参考資料

(1) 世帯数・被保険者数の推移 (市町村)

(各年度末現在)

年度	世帯数		被保険者数 (A+B)		一般被保険者 (A)		退職被保険者等 (B)	
	世帯数	伸び率	人数	伸び率	人数	伸び率	人数	伸び率
	世帯	%	人	%	人	%	人	%
26	1,066,640	▲ 1.1	1,818,935	▲ 2.6	1,747,868	▲ 1.7	71,067	▲ 20.6
27	1,047,253	▲ 1.8	1,756,687	▲ 3.4	1,708,868	▲ 2.2	47,819	▲ 32.7
28	1,012,085	▲ 3.4	1,661,087	▲ 5.4	1,635,088	▲ 4.3	25,999	▲ 45.6
29	979,799	▲ 3.2	1,578,673	▲ 5.0	1,567,656	▲ 4.1	11,017	▲ 57.6
30	951,766	▲ 2.9	1,507,751	▲ 4.5	1,505,530	▲ 4.0	2,221	▲ 79.8

出典：国民健康保険事業年報

(2) 1世帯・1人当たり保険料(税) 調定額及び保険料(税) 収納状況の推移 (市町村)

年度	保険料(税) 調定額 (現年度分)				保険料(税) 収納状況 (現年度分) 一般+退職							
	1世帯当たり		1人当たり		調定額	収納額	還付未済額	不納 欠損額	未収額	居所不明者分 調定額(再掲)	収納率	増減差
	金額	伸び率	金額	伸び率								
26	168,776	▲ 1.1	98,228	▲ 1.5	182,244,927,503	170,144,624,957	205,564,757	8,682,327	12,091,620,219	128,056,907	93.43	0.59
27	163,628	▲ 3.1	96,701	▲ 1.6	174,076,219,802	163,053,531,225	241,207,052	10,257,790	11,012,430,787	101,678,586	93.72	0.29
28	160,942	▲ 1.6	96,923	0.2	167,000,275,460	157,146,591,422	262,702,751	3,659,181	9,850,024,857	108,304,553	94.16	0.44
29	160,084	▲ 0.5	98,478	1.6	160,270,501,660	151,444,070,148	260,401,551	4,181,830	8,822,249,682	105,848,177	94.56	0.40
30	158,469	▲ 1.0	99,175	0.7	154,069,773,130	145,940,193,159	256,694,556	4,410,474	8,125,169,497	92,255,528	94.78	0.22

出典：国民健康保険事業年報

(注1) 1世帯当たり調定額は、「現年分調定額(一般+退職)」を「年度平均世帯数」で除した。

(注2) 1人当たり調定額は、「現年分調定額(一般+退職)」を「被保険者数総数(年度平均)」で除した。

(注3) 収納率は、居所不明分調定額を控除した調定額を用いて算出している(小数点第2位未満四捨五入)。

(注4) 調定額は介護納付金及び後期高齢者支援金を含んでいる。

(3) 所得の推移 (市町村)

年度	課税標準額			
	1世帯当たり		1人当たり	
	金額	伸び率	金額	伸び率
25	1,369,498	▲ 1.0	780,832	▲ 1.1
26	1,426,987	4.2	819,572	5.0
27	1,459,957	2.3	867,528	5.9
28	1,439,518	▲ 1.4	870,948	0.4
29	1,360,380	▲ 5.5	841,960	▲ 3.3

出典：国民健康保険実態調査

(注1) 「国民健康保険実態調査」(世帯票)によるものであり、所得不詳を除いて集計している。

(注2) 課税標準額は、所得総額から基礎控除及び譲渡所得に係る特別控除を除いた金額であり、前年度分のものである。

(4) 1人当たり保険給付費の推移(市町村)

年度	金額	伸び率
	円	%
26	249,903	2.2
27	262,479	5.0
28	265,991	1.3
29	271,401	2.0
30	277,193	2.1

出典：国民健康保険事業年報

(注) 1人当たり保険給付費は療養給付費、療養費、高額療養費及びその他の保険給付費の合計から算出している。

保険料（税）収納率（現年度分）の推移（市町村）

年度	収納率	対前年度 増▲減率	年度	収納率	対前年度 増▲減率
	%	%		%	%
昭和36年度（1961）	95.94	-	平成 2年度（1990）	95.59	0.11
昭和37年度（1962）	95.46	▲ 0.48	平成 3年度（1991）	95.43	▲ 0.16
昭和38年度（1963）	96.48	1.02	平成 4年度（1992）	95.06	▲ 0.37
昭和39年度（1964）	96.77	0.29	平成 5年度（1993）	94.48	▲ 0.58
昭和40年度（1965）	95.90	▲ 0.87	平成 6年度（1994）	94.19	▲ 0.29
昭和41年度（1966）	97.18	1.28	平成 7年度（1995）	94.05	▲ 0.14
昭和42年度（1967）	97.83	0.65	平成 8年度（1996）	93.96	▲ 0.09
昭和43年度（1968）	95.58	▲ 2.25	平成 9年度（1997）	93.51	▲ 0.45
昭和44年度（1969）	97.58	2.00	平成10年度（1998）	93.04	▲ 0.47
昭和45年度（1970）	97.71	0.13	平成11年度（1999）	92.66	▲ 0.38
昭和46年度（1971）	97.65	▲ 0.06	平成12年度（2000）	92.88	0.22
昭和47年度（1972）	97.87	0.22	平成13年度（2001）	92.29	▲ 0.59
昭和48年度（1973）	98.01	0.14	平成14年度（2002）	91.85	▲ 0.44
昭和49年度（1974）	97.28	▲ 0.73	平成15年度（2003）	91.58	▲ 0.27
昭和50年度（1975）	96.81	▲ 0.47	平成16年度（2004）	91.68	0.10
昭和51年度（1976）	96.61	▲ 0.20	平成17年度（2005）	91.63	▲ 0.05
昭和52年度（1977）	96.35	▲ 0.26	平成18年度（2006）	91.98	0.35
昭和53年度（1978）	96.44	0.09	平成19年度（2007）	91.97	▲ 0.01
昭和54年度（1979）	96.32	▲ 0.12	平成20年度（2008）	90.51	▲ 1.46
昭和55年度（1980）	95.88	▲ 0.44	平成21年度（2009）	89.79	▲ 0.72
昭和56年度（1981）	95.50	▲ 0.38	平成22年度（2010）	91.11	1.32
昭和57年度（1982）	95.17	▲ 0.33	平成23年度（2011）	91.71	0.60
昭和58年度（1983）	95.25	0.08	平成24年度（2012）	92.30	0.59
昭和59年度（1984）	95.43	0.18	平成25年度（2013）	92.96	0.66
昭和60年度（1985）	94.92	▲ 0.51	平成26年度（2014）	93.43	0.47
昭和61年度（1986）	95.28	0.36	平成27年度（2015）	93.72	0.29
昭和62年度（1987）	95.08	▲ 0.20	平成28年度（2016）	94.16	0.44
昭和63年度（1988）	95.40	0.32	平成29年度（2017）	94.56	0.40
平成元年度（1989）	95.48	0.08	平成30年度（2018）	94.78	0.22

出典：国民健康保険事業年報

保険料（税）収納率の状況(市町村)

保険者 番号	保険者名	平成29年度		平成30年度		対前年度増▲減率	
		現年度分収納率 (%)	市町村順位 (高い順) 位	現年度分収納率 (%)	市町村順位 (高い順) 位	現年度分収納率 (%)	市町村順位 (高い順) 位
001	名古屋市	96.17	15	96.14	16	▲ 0.03	40
002	豊橋市	91.62	47	92.07	48	0.45	17
003	岡崎市	91.68	46	92.00	49	0.32	24
004	一宮市	93.00	39	93.43	35	0.43	18
005	瀬戸市	91.53	50	92.40	44	0.87	2
006	半田市	98.00	3	97.95	3	▲ 0.05	42
007	春日井市	92.70	41	92.92	42	0.22	33
008	豊川市	95.06	26	95.29	25	0.23	31
009	津島市	93.02	38	92.97	40	▲ 0.05	41
010	碧南市	96.05	17	96.25	15	0.20	34
011	刈谷市	96.48	10	96.78	9	0.30	26
012	豊田市	95.44	22	96.01	18	0.57	13
013	安城市	95.14	25	95.74	23	0.60	11
014	西尾市	95.04	27	95.71	24	0.67	6
015	蒲郡市	93.20	36	94.06	31	0.86	3
016	犬山市	93.99	32	93.01	39	▲ 0.98	52
017	常滑市	96.62	8	97.23	6	0.61	9
018	江南市	93.76	34	93.26	37	▲ 0.50	49
020	小牧市	92.50	42	92.96	41	0.46	15
021	稲沢市	94.71	29	94.95	29	0.24	30
022	新城市	95.16	24	95.78	22	0.62	8
023	東海市	91.06	51	92.30	46	1.24	1
024	大府市	97.68	4	97.95	3	0.27	28
025	知多市	93.61	35	93.41	36	▲ 0.20	44
026	知立市	91.84	44	92.23	47	0.39	21
027	尾張旭市	95.50	20	95.95	20	0.45	16
028	高浜市	90.84	52	91.47	50	0.63	7
029	岩倉市	91.86	43	91.31	51	▲ 0.55	50
030	豊明市	91.82	45	92.59	43	0.77	5
031	東郷町	95.49	21	95.86	21	0.37	22
032	日進市	94.11	31	94.24	30	0.13	37
033	長久手市	96.15	16	96.45	13	0.30	27
035	豊山町	89.35	54	89.76	54	0.41	20
041	大口町	97.09	6	95.98	19	▲ 1.11	53
042	扶桑町	95.00	28	93.73	33	▲ 1.27	54
049	大治町	91.62	48	91.13	52	▲ 0.49	48
050	蟹江町	95.88	18	95.21	26	▲ 0.67	51
052	飛島村	98.28	2	98.59	2	0.31	25
053	弥富市	95.34	23	95.10	27	▲ 0.24	46
058	阿久比町	96.47	11	97.07	8	0.60	10
059	東浦町	93.97	33	94.04	32	0.07	38
060	南知多町	96.34	13	96.68	10	0.34	23
061	美浜町	96.51	9	96.54	12	0.03	39
062	武豊町	96.23	14	96.40	14	0.17	35
066	幸田町	94.49	30	95.06	28	0.57	12
068	みよし市	93.16	37	93.64	34	0.48	14
074	設楽町	97.36	5	97.19	7	▲ 0.17	43
075	東栄町	97.06	7	97.29	5	0.23	32
076	豊根村	99.91	1	99.47	1	▲ 0.44	47
086	田原市	96.43	12	96.57	11	0.14	36
089	愛西市	95.72	19	96.14	16	0.42	19
090	清須市	92.95	40	93.20	38	0.25	29
091	北名古屋市	90.81	53	90.58	53	▲ 0.23	45
092	あま市	91.56	49	92.33	45	0.77	4
	全市町村	94.56	—	94.78	—	0.22	—

出典：国民健康保険事業年報

滞納世帯数等の推移

	平成21年	平成22年	平成23年	平成24年	平成25年	平成26年	平成27年	平成28年	平成29年	平成30年	令和元年
全世帯数 (A)	1,090,637	1,095,078	1,097,244	1,096,341	1,093,756	1,125,791	1,080,752	1,053,032	1,015,457	990,778	957,450
滞納世帯数 (B)	231,995	233,883	201,574	185,517	163,570	166,140	157,322	143,509	129,370	126,304	113,369
割合 (B/A)	21.3%	21.4%	18.4%	16.9%	15.0%	14.8%	14.6%	13.6%	12.7%	12.7%	11.8%
短期被保険者証 交付世帯数 (C)	63,314	53,281	64,139	54,425	58,046	47,690	47,399	36,376	35,938	23,960	23,999
割合 (C/A)	5.8%	4.9%	5.8%	5.0%	5.3%	4.2%	4.4%	3.5%	3.5%	2.4%	2.5%
資格証明書 交付世帯数 (D)	3,882	5,086	5,390	5,404	6,044	5,577	4,990	4,951	4,848	4,798	4,371
割合 (D/A)	0.4%	0.5%	0.5%	0.5%	0.6%	0.5%	0.5%	0.5%	0.5%	0.5%	0.5%

出典：予算関係資料

(注1) 各年6月1日現在の状況

(注2) 令和元年は令和元年12月までにおける保険者からの報告による数値である。

市町村別滞納世帯数等

(令和元年6月1日現在)

保険者 番号	市町村 保険者名	全世帯数 A	滞納世帯数		短期被保険者証		資格証明書	
			世帯 B	割合 B/A	世帯 C	割合 C/A	世帯 D	割合 D/A
1	名古屋市	316,470	39,835	12.6%	4,612	1.5%	3,616	1.1%
2	豊橋市	47,993	9,165	19.1%	3,793	7.9%	69	0.1%
3	岡崎市	46,184	9,043	19.6%	2,217	4.8%	431	0.9%
4	一宮市	50,241	5,719	11.4%	316	0.6%	70	0.1%
5	瀬戸市	16,366	1,332	8.1%	595	3.6%	1	0.0%
6	半田市	14,364	1,196	8.3%	63	0.4%	2	0.0%
7	春日井市	39,284	5,125	13.0%	258	0.7%	0	0.0%
8	豊川市	22,759	2,466	10.8%	433	1.9%	20	0.1%
9	津島市	8,322	789	9.5%	336	4.0%	0	0.0%
10	碧南市	8,420	509	6.0%	88	1.0%	0	0.0%
11	刈谷市	16,062	986	6.1%	230	1.4%	0	0.0%
12	豊田市	49,070	3,638	7.4%	1,862	3.8%	0	0.0%
13	安城市	20,870	1,652	7.9%	905	4.3%	1	0.0%
14	西尾市	21,662	1,724	8.0%	694	3.2%	43	0.2%
15	蒲郡市	10,596	918	8.7%	374	3.5%	1	0.0%
16	犬山市	9,973	1,277	12.8%	27	0.3%	0	0.0%
17	常滑市	7,047	707	10.0%	63	0.9%	0	0.0%
18	江南市	12,776	1,325	10.4%	395	3.1%	0	0.0%
20	小牧市	18,996	1,908	10.0%	581	3.1%	32	0.2%
21	稲沢市	17,049	1,295	7.6%	640	3.8%	29	0.2%
22	新城市	6,425	432	6.7%	122	1.9%	0	0.0%
23	東海市	12,804	2,940	23.0%	378	3.0%	10	0.1%
24	大府市	9,938	570	5.7%	285	2.9%	0	0.0%
25	知多市	11,037	2,005	18.2%	320	2.9%	0	0.0%
26	知立市	7,670	771	10.1%	392	5.1%	0	0.0%
27	尾張旭市	10,028	508	5.1%	183	1.8%	2	0.0%
28	高浜市	4,856	400	8.2%	278	5.7%	0	0.0%
29	岩倉市	6,320	714	11.3%	223	3.5%	32	0.5%
30	豊明市	8,512	1,433	16.8%	94	1.1%	0	0.0%
31	東郷町	4,786	393	8.2%	53	1.1%	0	0.0%
32	日進市	9,357	666	7.1%	115	1.2%	2	0.0%
33	長久手市	5,643	489	8.7%	2	0.0%	0	0.0%
35	豊山町	2,028	272	13.4%	76	3.7%	0	0.0%
41	大口町	2,620	102	3.9%	31	1.2%	5	0.2%
42	扶桑町	4,093	422	10.3%	77	1.9%	0	0.0%
49	大治町	4,211	383	9.1%	383	9.1%	0	0.0%
50	蟹江町	4,787	556	11.6%	168	3.5%	0	0.0%
52	飛島村	607	23	3.8%	3	0.5%	0	0.0%
53	弥富市	5,237	919	17.5%	357	6.8%	0	0.0%
58	阿久比町	3,252	120	3.7%	51	1.6%	0	0.0%
59	東浦町	6,038	449	7.4%	131	2.2%	2	0.0%
60	南知多町	3,336	562	16.8%	22	0.7%	3	0.1%
61	美浜町	3,068	219	7.1%	35	1.1%	0	0.0%
62	武豊町	5,277	289	5.5%	66	1.3%	0	0.0%
66	幸田町	4,381	267	6.1%	188	4.3%	0	0.0%
68	みよし市	5,729	1,243	21.7%	97	1.7%	0	0.0%
74	設楽町	789	51	6.5%	2	0.3%	0	0.0%
75	東栄町	530	60	11.3%	0	0.0%	0	0.0%
76	豊根村	159	1	0.6%	0	0.0%	0	0.0%
86	田原市	9,950	1,127	11.3%	138	1.4%	0	0.0%
89	愛西市	8,431	675	8.0%	137	1.6%	0	0.0%
90	清須市	8,574	591	6.9%	143	1.7%	0	0.0%
91	北名古屋市	10,842	1,240	11.4%	571	5.3%	0	0.0%
92	あま市	11,631	1,868	16.1%	396	3.4%	0	0.0%
合計		957,450	113,369	11.8%	23,999	2.5%	4,371	0.5%

出典：予算関係資料

その他の事業の実施状況

1. 収納率向上対策

(1) 収納対策要綱等の策定状況

	保険者数	全保険者に占める割合
要綱(緊急プラン、収納マニュアル等)の策定保険者	34	63.0%

(2) 収納体制の強化

	保険者数	全保険者に占める割合
①税の専門家の配置(嘱託等含む)	22	40.7%
②収納対策研修の実施	40	74.1%
③連合会に設置した収納率向上対策アドバイザーの活用	0	0.0%

(3) 徴収方法改善等の実施状況

	保険者数	全保険者に占める割合
①口座振替の原則化	26	48.1%
②マルチペイメントネットワークシステムを利用した口座振替の推進	10	18.5%
③多重債務相談の実施	37	68.5%

(4) 滞納処分の実施状況

	保険者数	全保険者に占める割合
①財産調査の実施	54	100.0%
②差押えの実施	53	98.1%
	平成30年度実績	差押世帯件数 18,399 件
		差押金額計 4,779,691,341 円
③搜索の実施	35	64.8%
④インターネット公売の活用	29	53.7%

2. 国民年金被保険者情報の活用状況

	保険者数	全保険者に占める割合
①日本年金機構との覚書の締結	49	90.7%
②年金被保険者情報を活用した職権による喪失処理の実施	37	68.5%

3. 柔道整復療養費に関する患者調査の実施状況

	保険者数	全保険者に占める割合
患者調査の実施	34	63.0%

4. 国民健康保険団体連合会の介護給付システムから提供される情報を活用したレセプト点検の実施状況

	保険者数	全保険者に占める割合
突合情報を活用したレセプト点検の実施	47	87.0%

出典：国民健康保険事業の実施状況報告