

漁海況月報

平成30年9月10日
愛知県水産試験場 漁業生産研究所

1 海況

○ 黒潮流路

9月7日の人工衛星画像によると、黒潮は、室戸岬沖～潮岬沖を離岸した後、北緯31度30分付近まで南下し、八丈島付近をS字状に北上して房総半島沖を流れている。

○ 渥美外海の状況

石廊崎沖の黒潮本流から暖水が流入し、遠州灘沖は広く暖水におおわれている。

○ 予想

串本一浦上の潮位差は安定して小さく、黒潮の南端位置は32度以南となっている。また、9月5日に発表された海洋研究開発機構(JAMSTEC)の解析では、一時縮小していた水深1000mの水温3°C以下の海域の面積(冷水面積)が再び拡大しており、大蛇行の解消は遅れる予測となっている。

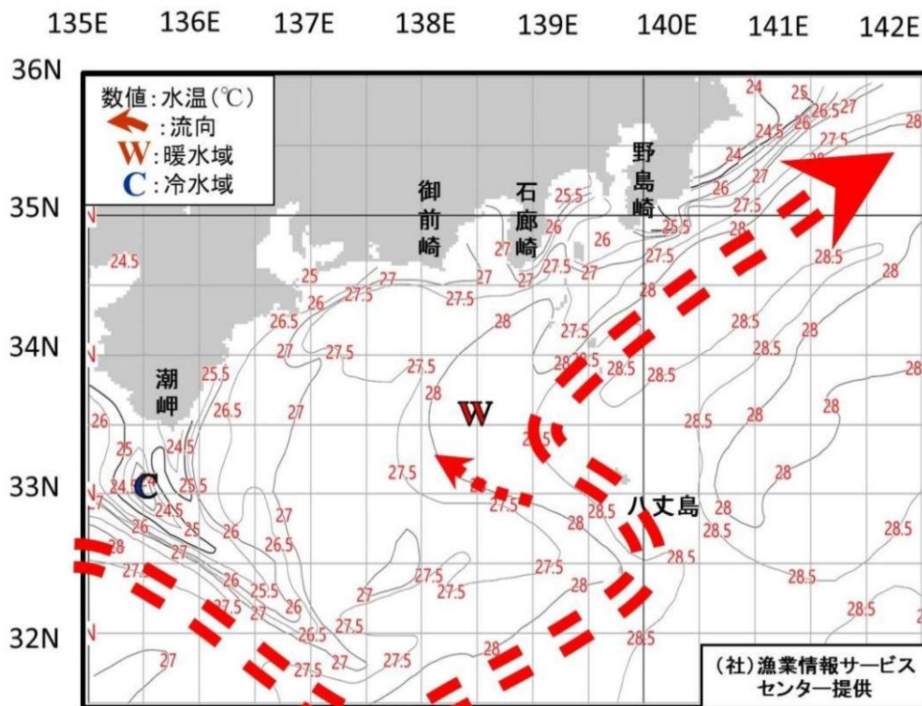


図1 海況の現況[2018年9月7日]

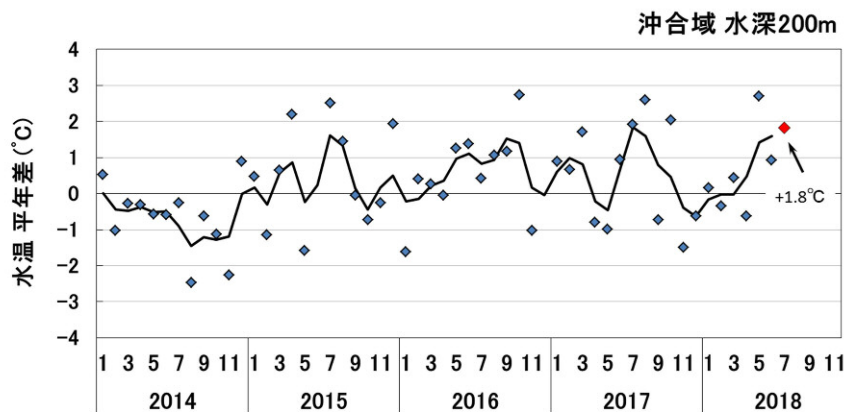


図2 沖合域の水温(A11点、A19点の水深200m層の平均)

2 イワシ類

(1) シラス

8月の出漁日数(10統以上)は11日で、CPUEは日によって10~40カゴ/統で安定しないが、平均は21カゴ程度となっている(図3)。

8月の漁獲量は379トンとなり、平年(過去10年平均)は下回ったものの、ここ数年で見るとまずまずの漁獲量となっている。9月に入っても断続的に漁獲は続いている(表5)。

8月上旬は外海に漁場があったが、中旬以降は湾口部付近でも漁場が形成されるようになり、下旬以降は内湾で操業する漁船の割合も多くなっていた。

9月上旬の体長組成をみると、21mm以下の小さな個体もあるがその割合は低く(図4)、補給は低調であると推測される。

8月の渥美外海ではカタクチイワシ卵は採集されなかった(表3)。8月の伊勢湾の卵採集数は70粒で平年の約10分の1以下と少ない状況が継続している(表4)。

秋季は気温の低下にともない海水の上下混合が促進されることから、餌料環境も好転してくると推測されるが、卵の採集数は非常に少ない状況であり、現在の低水準な漁獲が継続すると予測される。

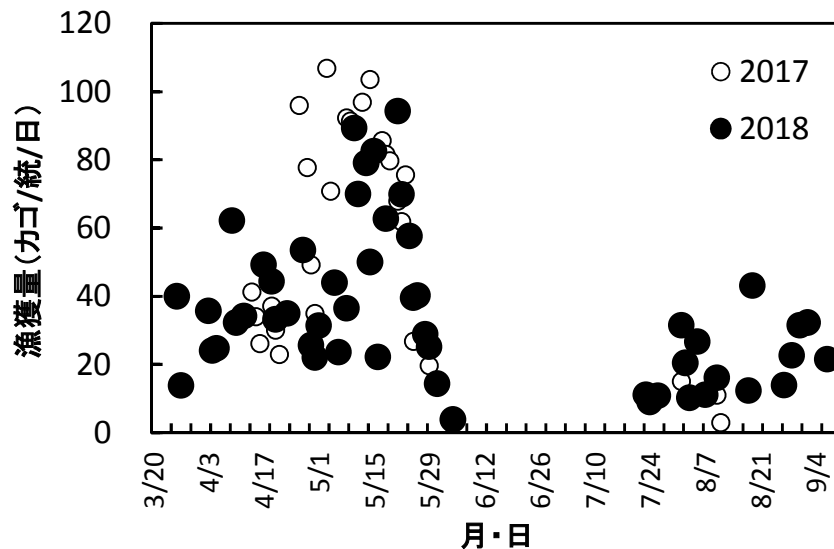


図3 しらす船びき網CPUE

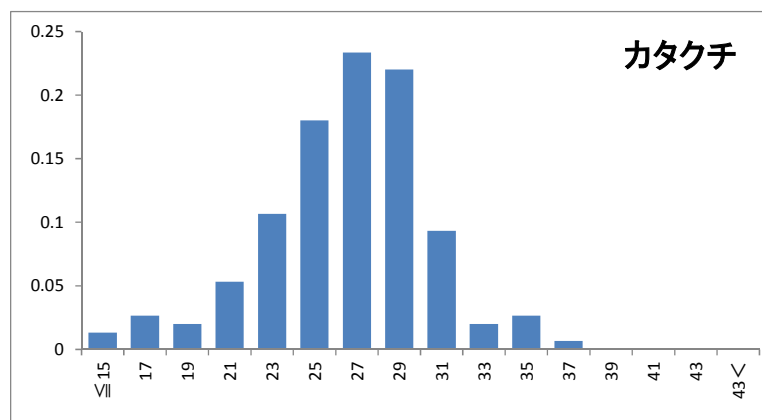


図4 シラス体長組成 (9月上旬)

表3 渥美外海のカタクチイワシ卵採集数 (15点合計)

(個)

年/月	1	2	3	4	5	6	7	8	9	10	11	12	合計
2013	0	0	320	102	340	388	159	20	4	0	0	0	1,333
2014	0	0	149	1,071	329	20	37	114	249	59	4	0	2,032
2015	0	2	703	15	1	112	126	12	5	148	0	5	1,129
2016	0	0	0	50	27	24	93	10	2	1	0	0	207
2017	欠測	0	2	208	14	147	178	11	4	0	0	0	564
2018	0	0	72	102	25	144	154	0					497
平均(過去5年)	0	0	188	289	134	139	117	33	53	42	1	1	1,106

表4 伊勢湾のカタクチイワシ卵採集数 (15点合計)

(個)

年/月	1	2	3	4	5	6	7	8	9	10	11	12	合計
2013	-	-	-	0	30	1,237	4,764	1,366	876	9	42	-	8,324
2014	-	-	-	10	502	221	733	164	88	315	291	-	2,324
2015	-	-	-	1	191	160	30	1,291	61	132	768	-	2,634
2016	-	-	-	0	1,329	1,236	748	1,508	132	248	108	-	5,309
2017	-	-	-	0	17	29	215	494	2	1	1	-	759
2018	-	-	-	0	438	65	360	70				-	933
平均(過去5年)	-	-	-	2	414	577	1,298	967	232	141	242	-	3,693

表5 シラス類漁獲量

(トン)

年\月	1	2	3	4	5	6	7	8	9	10	11	12	合計
2013	4	0	0	723	1,667	374	250	295	1,248	322	353	127	5,363
2014	0	0	0	594	2,828	527	18	891	672	1,400	592	236	7,758
2015	0	0	6	980	3,255	1,466	40	166	164	1,002	1,886	938	9,903
2016	11	0	94	1,210	691	33	628	136	134	1,683	1,871	636	7,127
2017	5	0	0	885	2,247	0	11	38	31	172	85	104	3,579
2018	0	0	97	957	1,917	9	66	379	85				3,510
10年平均	3	0	11	564	1,611	840	548	444	513	874	738	292	6,437

*9月は7日まで

表6 カタクチイワシ漁獲量

(トン)

年\月	1	2	3	4	5	6	7	8	9	10	11	12	合計
2013	0	0	0	0	803	2,680	4,794	5,382	2,382	1,082	2,811	1,768	21,702
2014	446	0	0	655	269	2,864	5,389	3,742	3,009	2,609	1,971	703	21,657
2015	231	226	0	131	0	286	4,332	2,952	3,191	800	1,262	361	13,772
2016	85	0	14	0	851	5,944	6,352	1,705	2,481	351	504	1,146	19,434
2017	15	21	62	23	194	3,039	2,659	1,725	1,038	340	583	346	10,044
2018	6	1	0	0.6	26	2,795	1,654	945	0				5,428
10年平均	86	50	19	224	751	2,462	4,340	3,695	2,363	1,190	1,157	713	17,051

*9月は7日まで

表7 マイワシ漁獲量

(トン)

年\月	1	2	3	4	5	6	7	8	9	10	11	12	合計
2013	0	0	0	0	1	8	107	577	295	3	0	0	992
2014	0	0	0	<1	0	104	269	1,547	1,334	617	422	180	4,474
2015	76	78	0	0	0	4	1,010	2,100	3,184	2,684	1,413	574	11,123
2016	74	0	0	0	44	551	1,255	5,255	4,216	3,994	1,379	672	17,440
2017	0	0	0	0	181	1,380	6,258	5,153	4,497	5,445	3,311	1,888	28,114
2018	55	6	0	1.8	0	2,605	5,555	4,999	1,229				14,451
10年平均	15	9	0	0	23	222	1,004	1,759	1,593	1,338	664	336	6,963

*9月は7日まで