

漁海況月報

平成29年1月5日

愛知県水産試験場 漁業生産研究所

1 海況

○ 黒潮流路

12月28日の人工衛星画像によると、黒潮は、潮岬で接岸したあと東進し、八丈島付近を通過後、房総半島沖を北東へ流れている(図1)。

○ 渥美外海の状況

渥美外海沖への暖水波及は弱まり、沖合域(200m)の水温は平年比 -1.0°C で、やや低めとなっている(図2)。

○ 予想

黒潮の流路や水温に影響する黒潮の流量は平均的な水準からやや増加傾向となっている。潮岬以西の黒潮は接岸傾向で流れており、小規模な渦の通過に伴う一時的な暖水波及はあるが、広く昇温する可能性は低いと予想される。

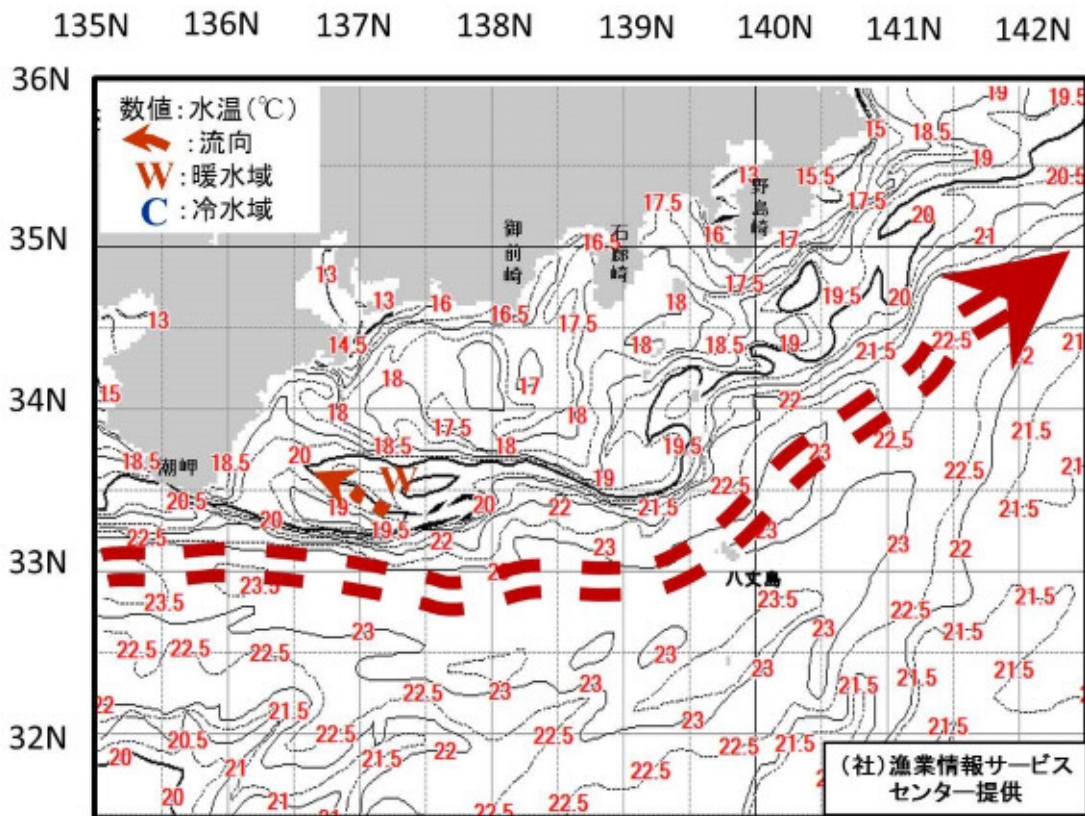


図1 海況の現況[2016年12月28日]

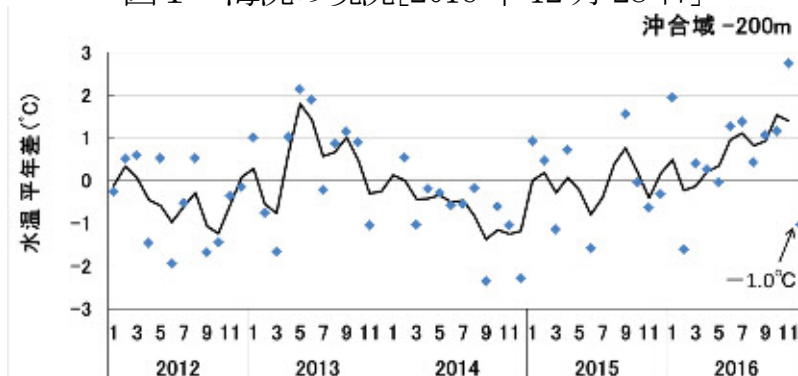


図2 沖合域の水温(A11点、A19点の200mの平均)

2 イワシ類

(1) シラス

CPUE(1日1ヶ統当たりの漁獲量)は11月上旬に一時的に100カゴ以上まで上昇し、その後、12月中旬にかけては約60カゴの高い水準で推移した。12月下旬になると30カゴ以下の水準へ低下した(図3)。

漁獲量は、11月は約1,718トン、12月は約631トンで、ともに平年比約3倍の好漁となった(表3)。

漁場は、11月中は湾口部を中心に形成されていたが、12月は水温の低下とともに外海へ移った。

例年、12月は水温の低下とともに終漁となるが、今年は年末にかけて悪天候となり、26日をもって今年の漁は終漁となった。

2016年の年間漁獲量は、約6,967トンで、ほぼ平年並(表3)。

(2) マイワシ(成魚・未成魚)

CPUE(1日1ヶ統当たりの漁獲量)は、11月初めに1.5トンまで減少した後、中旬には一時的に10トンを超える日があるなど回復したが、その後は5~8トン程度で推移した。12月は、先月よりもやや下がって5トン前後となる日が多かった(図5)。

漁獲量は、11月は推計949トン、12月は推計806トンで、ともに平年を大きく上回る好漁となった(表5)。

漁場は、11月から12月は、空港西方から三重県沖を中心に湾口部や三河湾の田原沖でも形成され、12月には三河湾奥部でも漁獲があった。

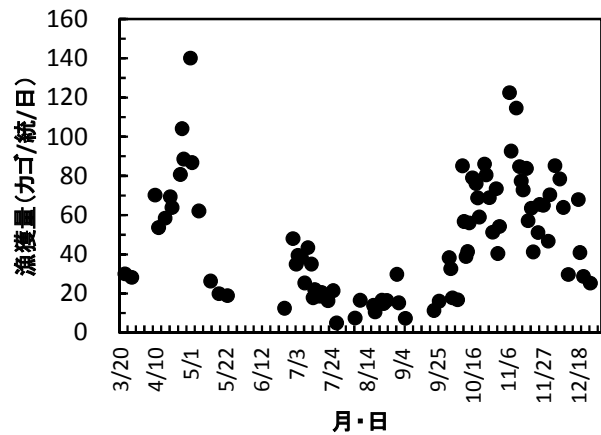


図3 シラスのCPUE(カゴ/統/日)

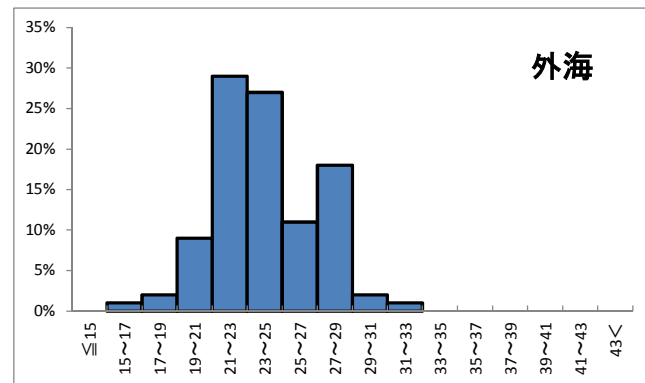


図4 12月9日の魚体測定結果(シラス)

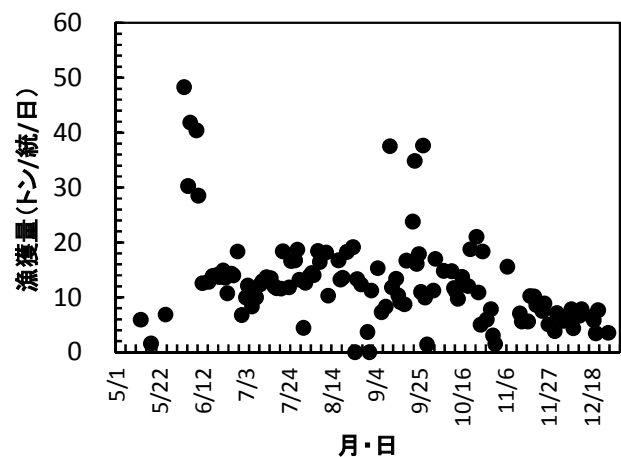


図5 マイワシのCPUE(トン/統/日)

12月の体長組成のモードは140mmで、11月と同程度。サンプルには195mmの中羽サイズがあったこと、12月26日に行った湾口部でのボンゴネットで、マイワシ卵及び仔魚が採集されていることから、内湾へも産卵群の回遊があったものと考えられる。

近年、湾内への来遊はあまり多くなかったが、昨年、一昨年のように1月に散発的ではあるが内湾で漁場が形成される可能性がある。

(3) カタクチイワシ (成魚・未成魚)

11月中旬以降、マイワシの減少にともない、カタクチイワシが漁獲されるようになり、CPUEは11月中旬以降数トンで推移し、12月には一時的に10トン以上となる日もあった。

漁獲量は、11月は推計150トン、12月は推計508トンで、11月は平年を大きく下回った(表4)。

漁場は伊勢湾の空港島西側から三重県側にかけてとなっていた。

12月の体長組成をみると、漁獲の主体は105mmモードの春生まれで、これに今年の夏生まれが加わっていた。

1月も、湾内に残存しているカタクチイワシが漁獲対象となるが、カタクチイワシの太平洋系群は引き続き低位減少傾向であり、外海からの来遊群は期待できないため、漁獲量はあまり伸びないと予想される。

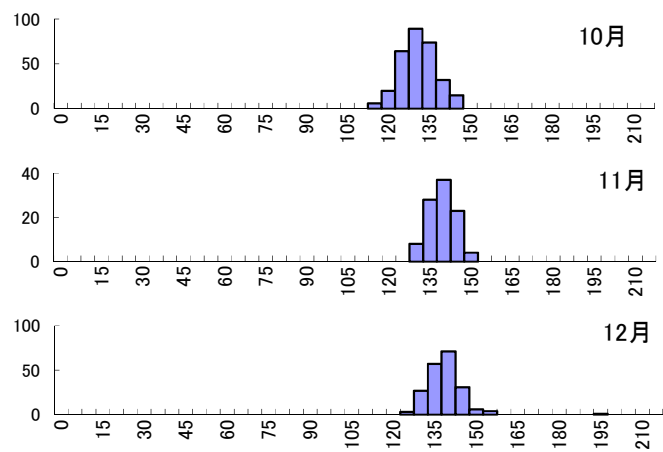


図6 マイワシの体長組成(mm)

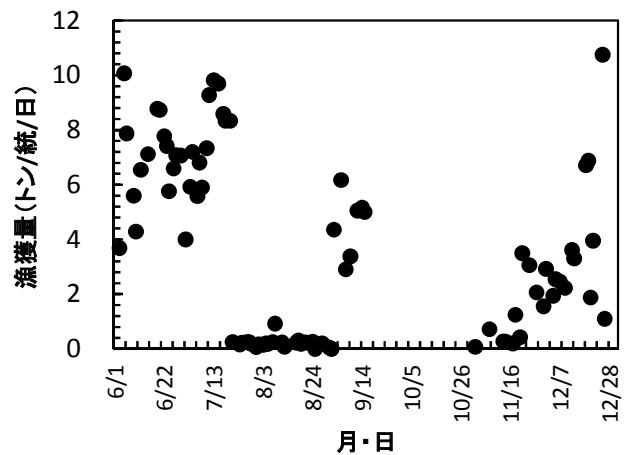


図7 カタクチイワシの CPUE (トン/続/日)

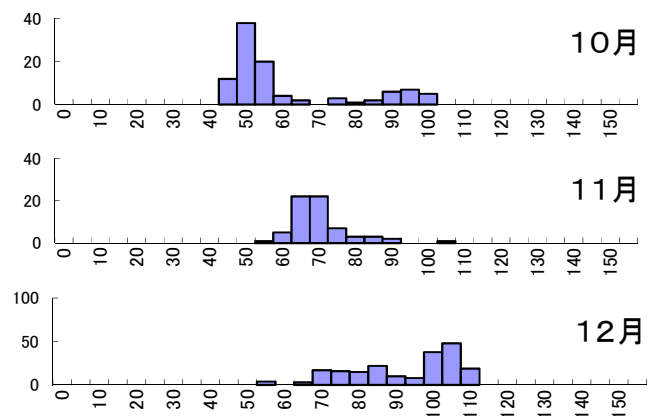


図8 マイワシの体長組成(mm)

表1 渥美外海の卵採集数(15点合計)

(単位:個)

年/月	1	2	3	4	5	6	7	8	9	10	11	12	合計
2011	0	0	32	1,740	1,003	394	1,104	174	欠測	1	0	0	4,448
2012	0	0	欠測	135	1,399	362	105	221	45	2	3	0	2,272
2013	0	0	320	102	340	388	159	20	4	0	0	0	1,333
2014	0	0	149	1,071	329	20	37	114	249	59	4	0	2,032
2015	0	2	703	15	1	112	126	12	5	148	0	5	1,129
2016	0	0	0	50	27	24	93	10	2	1	0	0	207
平均(過去5年)	0	0	243	613	606	256	304	108	76	42	1	1	2,187

表2 伊勢湾の卵採集数(15点合計)

(単位:個)

年/月	1	2	3	4	5	6	7	8	9	10	11	12	合計
2011	N	N	N	7	1,591	2,769	3,565	186	428	14	35	N	8,595
2012	N	N	N	4	512	1,094	1,945	1,424	415	3	15	N	5,412
2013	N	N	N	0	30	1,237	4,764	1,366	876	9	42	N	8,324
2014	N	N	N	10	502	221	733	164	88	315	291	N	2,324
2015	N	N	N	1	191	160	30	1,291	61	132	768	N	2,634
2016	N	N	N	0	1,329	1,236	748	1,508	132	248	108	N	5,309
平均(過去5年)	N	N	N	4	565	1,096	2,207	886	374	95	230	N	5,458

表3 愛知県シラス類漁獲量

(単位:トン)

年\月	1	2	3	4	5	6	7	8	9	10	11	12	合計
2011	1	0	0	169	583	1,168	1,219	517	677	547	478	279	5,637
2012	9	0	0	110	444	832	1,383	1,167	679	1,142	496	181	6,443
2013	4	0	0	723	1,667	374	250	295	1,248	322	353	127	5,363
2014	0	0	0	594	2,828	527	18	891	672	1,400	592	236	7,758
2015	0	0	6	980	3,255	1,466	40	166	164	1,002	1,886	938	9,903
2016	11	0	94	1,210	691	33	628	136	132	1,683	1,718	631	6,967
10年平均	2	0	7	419	1,585	1,061	610	562	542	737	555	224	6,306

* 2016.12は、26日まで

表4 愛知県カタクチイワシ漁獲量

(単位:トン)

年\月	1	2	3	4	5	6	7	8	9	10	11	12	合計
2011	37	92	116	561	768	1,945	3,610	4,935	572	159	294	401	13,491
2012	46	0	0	260	1,471	1,792	1,824	3,704	2,197	483	851	354	12,983
2013	0	0	0	0	803	2,680	4,794	5,382	2,382	1,082	2,811	1,768	21,702
2014	446	0	0	655	269	2,864	5,389	3,742	3,009	2,609	1,971	703	21,657
2015	231	226	0	131	0	286	4,332	2,952	3,191	800	1,262	361	13,772
2016	85	0	14	0	851	2,128	1,703	91	789	0	150	508	6,320
10年平均	84	48	12	226	736	1,826	4,107	4,147	2,596	1,505	1,330	739	17,357

* 2016.6以降は水試の推計値

* 2016.12は、26日まで

表5 愛知県マイワシ漁獲量

(単位:トン)

年\月	1	2	3	4	5	6	7	8	9	10	11	12	合計
2011	0	0	1	0	2	29	361	1,223	1,091	264	68	4	3,044
2012	0	0	0	0	0	72	49	499	214	52	0	0	886
2013	0	0	0	0	1	8	107	577	295	3	0	0	992
2014	0	0	0	<1	0	104	269	1,547	1,334	617	422	180	4,474
2015	76	78	0	0	0	4	1,010	2,100	3,184	2,684	1,413	574	11,123
2016	74	0	0	0	75	4,736	4,535	5,812	4,419	3,803	949	806	25,211
10年平均	8	9	0	0	1	29	255	757	736	432	212	81	2,519

* 2016.6以降は水試の推計値

* 2016.12は、26日まで

3 イカナゴ

12月26日にボンゴネットによる仔魚調査を湾口部で実施した。

イカナゴの仔魚は、まだ採取されなかった(図9)。

湾口部(A1:底層)の水温は14.7°Cで、一昨年(12/24、11.7°C)と比較すると高目であったが、昨年(12/24、16.3°C)よりは低い値となっていた。



図9 1月下旬ボンゴネット調査結果[イカナゴ仔魚密度]

表1 近年のボンゴネット調査の結果

漁期(年)	ボンゴネット 稚仔魚採取数(尾/m ²)					解禁日	加入資源 尾数(億尾)
	12月下旬 (湾口部)	1月上旬 (伊良湖前)	1月中旬 (伊勢湾 平均)	1月下旬 (全湾 平均)	2月上旬 (伊勢湾 平均)		
2007	採取されず	873	228	98	32	2/27	182
2008	0 ~ 49	145	55	18	13	3/2	180
2009	採取されず	1 未満	8	3	1	3/8	44
2010	採取されず	643	236	216	310	3/3	504
2011	採取されず	78	195	62	30	3/11	283
2012	採取されず	141	118	72	25	3/8	321
2013	0 ~ 32	233	71	21	27	2/28	302
2014	採取されず	815	26	70	29	3/2	292
2015	採取されず	57	40	1	3	3/6	89
2016	採取されず	採取されず	採取されず	1 未満	1 未満	禁漁	
2017	採取されず						

※2014年1月
下旬の値は、三
河湾を含まな
い。

※三重水研の結果を含む